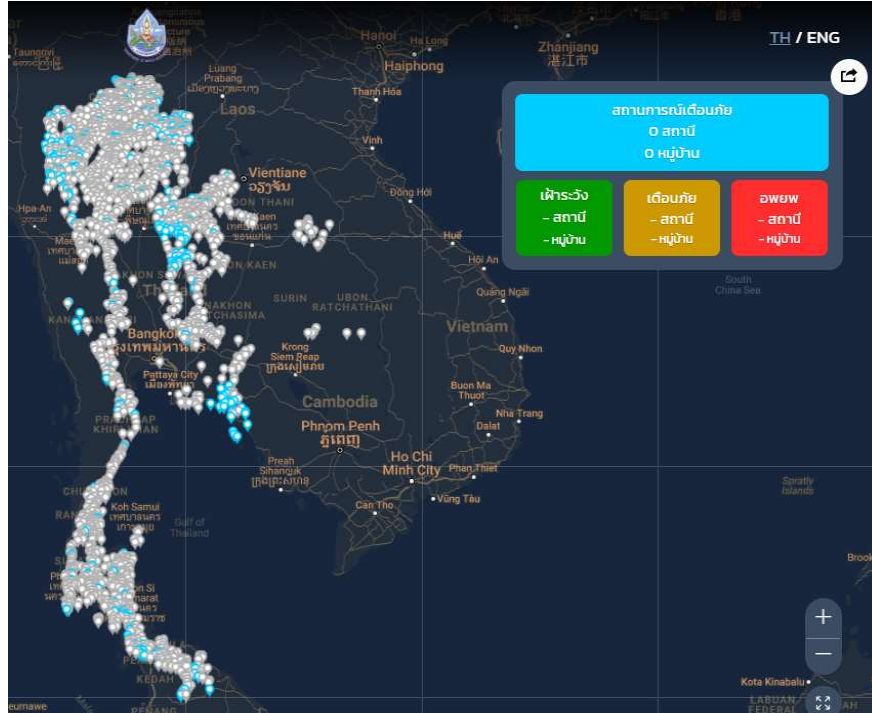


รายงานสถานการณ์พื้นที่เสี่ยงอุทกภัยน้ำหลากในเขตพื้นที่ลาดเชิงเขา

วันที่ 13 กรกฎาคม 2566 เวลา 15:00 น.

1) Early Warning System (13 กรกฎาคม 2566 เวลา 15.00 น)

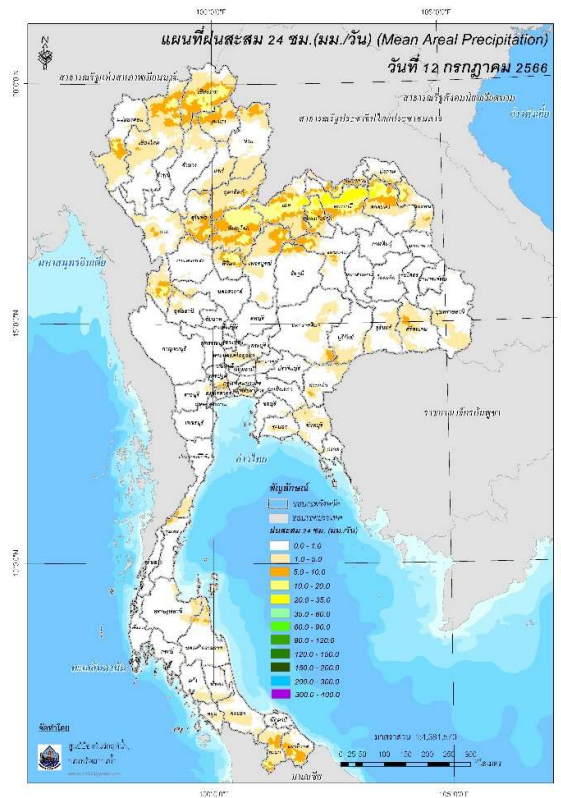
สถานี Early Warning System มีปริมาณฝนตกย้อนหลัง 12 ชั่วโมง 319 หมู่บ้าน



ที่มา : กองวิจัย พัฒนาและอุทกวิทยา

2) ปริมาณฝน

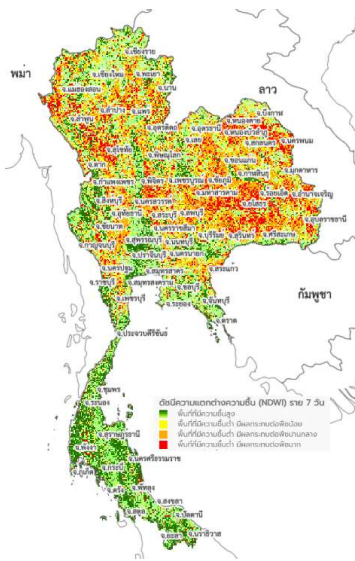
ผลการเปรียบเทียบปริมาณฝนสะสม 24 ชั่วโมง ของวันที่ 12 - 13 กรกฎาคม 2566 (เวลา 15:00 น.) จากระบบของ Southeast Asia Flash Flood Guidance System (SEAFFGS) แสดงให้เห็นว่ามีปริมาณฝนตกบริเวณภาคเหนือบางส่วน ภาคตะวันออกเฉียงเหนือบางส่วน และภาคใต้บางส่วน มีปริมาณฝนสะสมประมาณ 5 - 10 มม./วัน ส่วนบริเวณจังหวัดแม่ฮ่องสอน เชียงใหม่ เชียงราย พะเยา ตาก สุโขทัย พิษณุโลก เพชรบูรณ์ ชัยภูมิ ขอนแก่น นครพนม ยะลา และนราธิวาส มีปริมาณฝนสะสมประมาณ 10 - 20 มม./วัน จังหวัดเลย หนองบัวลำภู อุดรธานี และสกลนคร มีปริมาณฝนสะสมประมาณ 20 - 35 มม./วัน



ปริมาณฝนสะสม 24 ชั่วโมง (SEAFFGS)

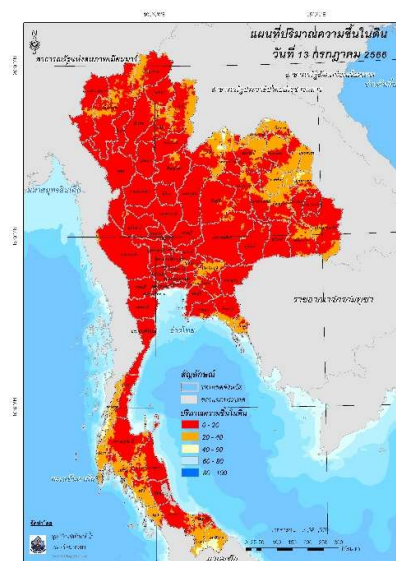
3) ปริมาณความชื้นในดิน

ปริมาณความชื้นในดินจากแผนที่ดาวเทียมของ Gistda (ดัชนีความแตกต่าง (NDWI) ราย 7 วัน) และค่าความชื้นในดินที่ได้จากระบบ SEAFFGS พบว่าบริเวณภาคเหนือบางส่วน ภาคตะวันออกเฉียงเหนือ บางส่วน ภาคตะวันออกบางส่วน และภาคใต้บางส่วน มีค่าความชื้นอยู่ในเกณฑ์ประมาณร้อยละ 20 - 40 สภาวะดังกล่าวหมายถึงดินในพื้นที่บริเวณดังกล่าวยังสามารถรองรับปริมาณน้ำฝนได้อีกประมาณ 80% ก่อนที่จะเข้าสู่สภาพอิ่มตัว



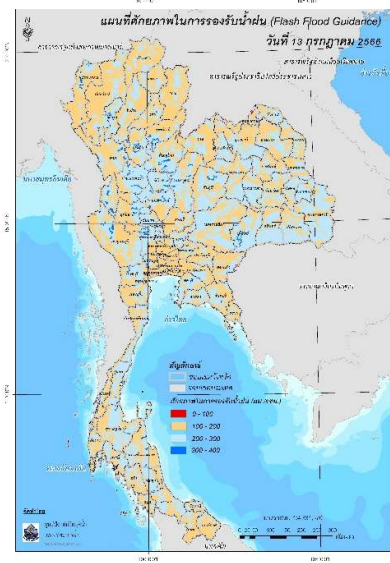
แผนที่ดาวเทียมของ Gistda

(6 - 13 ก.ค. 66)



ปริมาณความชื้นในดิน (SEAFFGS)

4) ศักยภาพในการรองรับน้ำฝน FFG (Flash Flood Guidance)



FFG หมายถึง ค่าความสามารถในการรองรับปริมาณฝนของพื้นที่นั้นๆ ก่อนที่จะเกิดสภาวะน้ำล้นตลิ่งที่จุดออกของปลายพื้นที่ โดยค่า FFG 06-hr หมายถึง ปริมาณฝนที่จะส่งผลให้เกิดสภาวะน้ำล้นตลิ่งที่ปลายลุ่มน้ำในอีก 6 ชั่วโมงข้างหน้า (มม./6ชม.)

5) ปริมาณฝนคาดการณ์ล่วงหน้า

ระบบ VNMHA 3km WRF พบปริมาณฝนคาดการณ์ในวันที่ 13 กรกฎาคม 2566 เวลา 21.00 น. บริเวณภาคเหนือบางส่วน ภาคตะวันออกเฉียงเหนือบางส่วน ภาคตะวันตกบางส่วน ภาคกลางบางส่วน ภาคตะวันออกบางส่วน และภาคใต้บางส่วน จะมีปริมาณฝนสะสม 6 ชั่วโมงข้างหน้า 5 – 10 มม. ส่วนบริเวณจังหวัดแม่ฮ่องสอน ตาก เชียงใหม่ เชียงราย พะเยา กาญจนบุรี นครปฐม จันทบุรี เพชรบุรี ระนอง กระบี่ นครศรีธรรมราช ตรัง สตูล ปัตตานี นราธิวาส และยะลา จะมีปริมาณฝนสะสม 6 ชั่วโมงข้างหน้า 10 – 20 มม. จังหวัดสุราษฎร์ธานี จะมีปริมาณฝนสะสม 6 ชั่วโมงข้างหน้า 35 – 60 มม.

