

รายงานสรุปสภาพน้ำในอ่างเก็บน้ำขนาดใหญ่และขนาดกลาง

รายงานสถานการณ์ ณ วันที่ 10 กรกฎาคม 2566

ปริมาณน้ำรวมทั่วประเทศ 71,090 ล้าน ลบ.ม. (100%)



เปรียบเทียบปริมาณน้ำรวมทั่วประเทศ ปัจจุบัน วันที่ 66 และ ปี 65

วันที่ 10 กรกฎาคม 2566 เท่ากับ 36,030 ล้าน ลบ.ม. หรือ เกือบ 51%

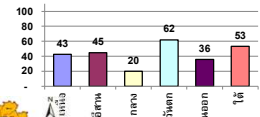
วันที่ 10 กรกฎาคม 2565 เท่ากับ 37,570 ล้าน ลบ.ม. หรือ เกือบ 53%

ปริมาณน้ำในอ่างที่ใช้การได้ในสัปดาห์นี้ + มากกว่า / - น้อยกว่า สัปดาห์ก่อน 125.54 ล้าน ลบ.ม.

สรุปสถานการณ์ปริมาณน้ำในอ่างเก็บน้ำที่ใช้ในกิจกรรมทั่วประเทศ มีอ่างกว่า 1,000 อ่าง ปริมาณน้ำที่ไหลเข้าอ่างเพิ่มขึ้นเล็กน้อย สถานการณ์อยู่ระหว่างเก็บกักน้ำ

ภาค	สถานการณ์ปริมาณน้ำในอ่าง				ปริมาณน้ำเปลี่ยนแปลง (ล้าน ม.³)	สถานะ
	ลดลง (แห่ง)	คงที่ (แห่ง)	เพิ่มขึ้น (แห่ง)	รวม (แห่ง)		
ภาคเหนือ	6	1	-	7	-205.81	ปริมาณน้ำในอ่างเก็บน้ำลดลง
ภาคตะวันออกเฉียงเหนือ	4	-	8	12	120.74	ปริมาณน้ำในอ่างเก็บน้ำเพิ่มขึ้น
ภาคกลาง	1	1	1	3	17.44	ปริมาณน้ำในอ่างเก็บน้ำเพิ่มขึ้น
ภาคตะวันออก	1	-	1	2	-16.13	ปริมาณน้ำในอ่างเก็บน้ำลดลง
ภาคตะวันตก	6	1	3	10	-5.56	ปริมาณน้ำในอ่างเก็บน้ำลดลง
ภาคใต้	4	-	-	4	-36.22	ปริมาณน้ำในอ่างเก็บน้ำลดลง
รวมทั้งประเทศ	22	3	13	38	-125.54	ปริมาณน้ำในอ่างเก็บน้ำลดลง

% ปริมาณน้ำรวมแต่ละภาคปัจจุบัน



สรุปสถานการณ์ปริมาณน้ำในอ่าง

คงที่	3	อ่าง
ลดลง	22	อ่าง
เพิ่มขึ้น	13	อ่าง

ภาค	อ่างเก็บน้ำ	ความจุ (ล้าน ม.³)	ปริมาณน้ำที่ใช้งานได้ (ล้าน ม.³)	ใช้การได้จริง (ล้าน ม.³)	ปริมาณน้ำรวม วันที่ 10 กรกฎาคม 2565		ปัจจุบัน วันที่ 10 กรกฎาคม 2566				สัปดาห์ก่อน วันที่ 4 กรกฎาคม 2566				ปริมาณน้ำเปลี่ยนแปลง (ล้าน ม.³)	สถานการณ์ปริมาณน้ำในอ่าง
					%	%	ปริมาณน้ำรวม		ปริมาณน้ำใช้การได้จริง		ปริมาณน้ำรวม		ปริมาณน้ำใช้การได้จริง			
							ปริมาณน้ำ (ล้าน ม.³)	%	ปริมาณน้ำ (ล้าน ม.³)	%	ปริมาณน้ำ (ล้าน ม.³)	%	ปริมาณน้ำ (ล้าน ม.³)	%		
<b>ภาคเหนือ (8)</b>																
1	ภูมิพล (2) ดาก	13,462	3,800	9,662	5,520	41%	6,201	46%	2,401	25%	6,364	47%	2,564	27%	-163.00	ลดลง
2	สิริกิติ์ (2) อุดรศักดิ์	9,510	2,850	6,660	3,635	38%	3,692	39%	842	13%	3,739	39%	869	13%	-47.00	ลดลง
3	แม่จันทน์ เชียงใหม่	265	12	253	133	50%	173	65%	161	64%	173	65%	161	64%	-	คงที่
4	แม่กวง เชียงใหม่	263	14	249	94	36%	159	61%	145	58%	165	63%	151	61%	-5.61	ลดลง
5	กิ่วลม ลำปาง	106	3	103	68	64%	54	51%	51	50%	59	56%	56	54%	-5.00	ลดลง
6	กิ่วตอง ลำปาง	170	6	164	140	82%	67	45%	71	43%	78	46%	72	44%	-1.00	ลดลง
7	แควน้อย พินนูกุญแจ	939	43	896	256	27%	163	17%	120	13%	166	18%	123	14%	-3.00	ลดลง
8	แม่จอก ลำปาง	110	16	94	49	45%	35	32%	19	20%	36	33%	20	21%	-0.96	ลดลง
<b>รวมภาคเหนือ 34.85%</b>		<b>24,825</b>	<b>6,744</b>	<b>18,081</b>	<b>9,895</b>	<b>40%</b>	<b>10,554</b>	<b>43%</b>	<b>3,810</b>	<b>21%</b>	<b>10,780</b>	<b>43%</b>	<b>4,016</b>	<b>22%</b>	<b>-205.81</b>	<b>ลดลง</b>
<b>ภาคตะวันออกเฉียงเหนือ (12)</b>																
8	ห้วยหลวง อุดรธานี	136	7	129	39	29%	77	57%	70	54%	72	53%	65	50%	4.90	เพิ่มขึ้น
9	น้ำจูน สกลนคร	520	45	475	248	48%	249	48%	204	43%	244	47%	199	42%	5.65	เพิ่มขึ้น
10	น้ำพอง (2) สกลนคร	165	8	157	46	28%	50	30%	42	26%	44	27%	36	23%	5.51	เพิ่มขึ้น
11	จำปาศักดิ์ (2) ขัยภูมิ	164	37	127	71	43%	59	36%	22	18%	58	35%	21	17%	1.48	เพิ่มขึ้น
12	อุบลรัตน์ (2) ขอนแก่น	2,431	581	1,850	825	34%	818	34%	237	13%	800	33%	219	12%	17.59	เพิ่มขึ้น
13	ลำปาว กาฬสินธุ์	1,980	100	1,880	735	37%	915	46%	815	43%	825	42%	725	39%	90.04	เพิ่มขึ้น
14	ลำตะคอง นครราชสีมา	314	22	292	169	54%	167	53%	145	50%	171	54%	149	51%	-4.00	ลดลง
15	ลำพระเพลิง นครราชสีมา	155	1	154	96	62%	67	43%	66	43%	68	44%	67	44%	-0.70	ลดลง
16	มูลขาม นครราชสีมา	141	7	134	88	62%	69	49%	62	46%	68	48%	61	46%	1.00	เพิ่มขึ้น
17	ลำพระนครราชสีมา	275	7	268	181	66%	125	45%	118	44%	126	46%	119	44%	-1.00	ลดลง
18	ลำน้ำมูล บุรีรัมย์	121	3	118	93	77%	79	66%	76	65%	80	66%	77	65%	-0.16	ลดลง
19	สิรินธร (2) อุบลราชธานี	1,966	831	1,135	1,049	53%	1,064	54%	233	21%	1,064	54%	233	21%	0.43	เพิ่มขึ้น
<b>รวมภาคตะวันออกเฉียงเหนือ 11.80%</b>		<b>8,369</b>	<b>1,649</b>	<b>6,720</b>	<b>3,640</b>	<b>43%</b>	<b>3,740</b>	<b>45%</b>	<b>2,091</b>	<b>31%</b>	<b>3,620</b>	<b>43%</b>	<b>1,971</b>	<b>29%</b>	<b>120.74</b>	<b>เพิ่มขึ้น</b>
<b>ภาคกลาง (3)</b>																
20	ป่าสักชลสิทธิ์ ลพบุรี	960	3	957	163	17%	118	12%	115	12%	122	13%	119	12%	-3.44	ลดลง
21	พันเสลา สุโขทัย	160	17	143	82	51%	86	54%	69	48%	86	53%	69	48%	0.42	เพิ่มขึ้น
22	กระเสียว สุพรรณบุรี	299	99	200	185	62%	77	26%	-	0%	79	26%	-	0%	-	คงที่
<b>รวมภาคกลาง 1.92%</b>		<b>1,419</b>	<b>119</b>	<b>1,300</b>	<b>430</b>	<b>30%</b>	<b>281</b>	<b>20%</b>	<b>184</b>	<b>13%</b>	<b>286</b>	<b>20%</b>	<b>167</b>	<b>13%</b>	<b>17.44</b>	<b>เพิ่มขึ้น</b>
<b>ภาคตะวันออก (2)</b>																
23	ศรีนครินทร์ (2) กาญจนบุรี	17,745	10,265	7,480	13,896	78%	12,472	70%	2,207	30%	12,512	71%	2,247	30%	-40.18	ลดลง
24	ราชาลงกรณ (2) กาญจนบุรี	8,860	3,012	5,848	4,586	52%	4,030	45%	1,018	17%	4,006	45%	994	17%	24.05	เพิ่มขึ้น
<b>รวมภาคตะวันออก 37.51%</b>		<b>26,605</b>	<b>13,277</b>	<b>13,328</b>	<b>18,482</b>	<b>69%</b>	<b>16,502</b>	<b>62%</b>	<b>3,225</b>	<b>24%</b>	<b>16,518</b>	<b>62%</b>	<b>3,241</b>	<b>24%</b>	<b>-16.13</b>	<b>ลดลง</b>
<b>ภาคตะวันตก (6+4)</b>																
25	ขุนด่าน นครนายก	224	5.00	219	44	20%	66	30%	61	28%	61	27%	56	26%	4.95	เพิ่มขึ้น
26	คลองสีป่อ ฉะเชิงเทรา	420	30.00	390	107	25%	75	18%	45	11%	83	20%	53	14%	-8.30	ลดลง
27	นางพระ (3) ชลบุรี	117	12.00	105	78	67%	47	40%	35	33%	48	41%	36	34%	-1.19	ลดลง
28	หนองปลาไหล (3) ระยอง	164	13.75	150	118	72%	75	46%	61	41%	76	47%	62	42%	-1.52	ลดลง
29	ประแสร์ (3) ระยอง	295	20.00	275	186	63%	189	64%	169	61%	189	64%	169	61%	-	คงที่
30	นาบพระชัน (3) ชลบุรี	17	0.72	16	10	62%	9	55%	8	53%	9	56%	8.62	54%	-0.21	ลดลง
31	หนองค้อ (3) ชลบุรี	21	1.00	20	17	78%	13	60%	12	58%	13	61%	11.95	59%	-0.10	ลดลง
32	คลองกรวย (3) ระยอง	79	3.00	76	52	65%	28	36%	25	33%	29	37%	26.45	35%	-1.23	ลดลง
33	คลองใหญ่ (3) ระยอง	45	3.00	42	30	67%	22	48%	19	44%	21	45%	17.64	42%	1.25	เพิ่มขึ้น
34	นฤมิตรหรือจินดา ปทุมธานี	295	19.00	276	78	26%	77	26%	58	21%	76	26%	57.30	21%	0.79	เพิ่มขึ้น
<b>รวมภาคตะวันตก 2.37%</b>		<b>1,678</b>	<b>107</b>	<b>1,570</b>	<b>720</b>	<b>43%</b>	<b>600</b>	<b>36%</b>	<b>493</b>	<b>31%</b>	<b>606</b>	<b>36%</b>	<b>498</b>	<b>32%</b>	<b>-5.56</b>	<b>ลดลง</b>
<b>ภาคใต้ (4)</b>																
35	แก่งกระจาน เพชรบุรี	710	65	645	-	0%	206	29%	141	22%	207	29%	142	22%	-1.37	ลดลง
36	ปราจีนบุรี ประจวบคีรีขันธ์	391	18	373	222	57%	67	17%	49	13%	69	18%	51	14%	-2.00	ลดลง
37	ห้วยกระเจา (2) สุราษฎร์ธานี	5,639	1,352	4,287	3,132	56%	3,115	55%	1,763	41%	3,126	55%	1,774	41%	-11.00	ลดลง
38	บางตาหลวง (2) ภูเก็ต	1,454	276	1,178	1,049	72%	963	66%	687	58%	985	68%	709	60%	-21.85	ลดลง
<b>รวมภาคใต้ 11.55%</b>		<b>8,194</b>	<b>1,711</b>	<b>6,483</b>	<b>4,403</b>	<b>54%</b>	<b>4,351</b>	<b>53%</b>	<b>2,640</b>	<b>41%</b>	<b>4,387</b>	<b>54%</b>	<b>2,676</b>	<b>41%</b>	<b>-36.22</b>	<b>ลดลง</b>
<b>รวมทั้งประเทศ 100%(38)</b>		<b>71,090</b>	<b>23,607</b>	<b>47,482</b>	<b>37,570</b>	<b>53%</b>	<b>36,030</b>	<b>51%</b>	<b>12,443</b>	<b>26%</b>	<b>30,132</b>	<b>42%</b>	<b>12,569</b>	<b>26%</b>	<b>-125.54</b>	<b>ลดลง</b>

ที่มาข้อมูล : ตารางสรุปสภาพน้ำในอ่างเก็บน้ำขนาดใหญ่ทั่วประเทศ และตารางสรุปสภาพน้ำในอ่างเก็บน้ำภาคตะวันออก กรมชลประทาน

หมายเหตุ :

- 1) อ่างเก็บน้ำขนาดใหญ่ หมายถึง อ่างเก็บน้ำที่มีความจุตั้งแต่ 100 ล้าน ลบ.ม. ขึ้นไป
- 2) เป็นอ่างเก็บน้ำอยู่ในการรับผิดชอบของการไฟฟ้าฝ่ายผลิตแห่งประเทศไทย(10) นอกนั้นอยู่ในความรับผิดชอบของกรมชลประทาน(28)
- 3) เป็นอ่างเก็บน้ำขนาดกลางที่มีความสำคัญต่อการอุตสาหกรรมและการประมง ของลุ่มน้ำชายฝั่งทะเลตะวันออก
- 4) จังหวัดที่มีอ่างเก็บน้ำขนาดใหญ่มีจำนวน 26 จังหวัด โดยมี 50 จังหวัด
- 5) ที่มา : กรมชลประทาน และการไฟฟ้าฝ่ายผลิตแห่งประเทศไทย

รท. หมายถึง ระดับน้ำเก็บกักของอ่าง



ศูนย์เฝ้าระวังและประเมินสถานการณ์น้ำ กรมชลประทาน

ลำดับของเขื่อนตามความยาว

- 1.ศรีนครินทร์ 2.ภูมิพล 3.สิริกิติ์ 4.ราชาลงกรณ 5.ชัยปราการ
- 6.อุบลรัตน์ 7.สิรินธร 8.บางตาหลวง 9.ลำปาว 10.ป่าสัก

ลำดับของเขื่อนตามปริมาณน้ำใช้การได้

- 1.ภูมิพล 2.ศรีนครินทร์ 3.สิริกิติ์ 4.ราชาลงกรณ 5.ชัยปราการ
- 6.ลำปาว 7.อุบลรัตน์ 8.บางตาหลวง 9.สิรินธร 10.ป่าสัก