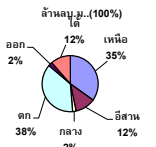


รายงานสรุปสภาพน้ำในอ่างเก็บน้ำขนาดใหญ่และขนาดกลาง

รายงานสถานการณ์ ณ วันที่ 28 มิถุนายน 2566

ปริมาณน้ำรวมทั่วประเทศ 71,090 ล้าน ลบ.ม. (100%)



เปรียบเทียบปริมาณน้ำรวมทั่วประเทศ ปัจจุบัน วันที่ 28 มิถุนายน 2566 และ ปี 53

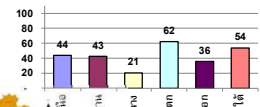
วันที่ 28 มิถุนายน 2566 เท่ากับ 36,366 ล้าน ลบ.ม. หรือ เกือบ 51%

วันที่ 28 มิถุนายน 2565 เท่ากับ 38,368 ล้าน ลบ.ม. หรือ เกือบ 54%

ปริมาณน้ำในอ่างที่ใช้การได้ในสัปดาห์นี้ + มากกว่า / - น้อยกว่า สัปดาห์ก่อน 390.93 ล้าน ลบ.ม.

สรุปสถานการณ์ปริมาณน้ำในอ่างเก็บน้ำที่ใช้ในกิจกรรมทั่วประเทศ มีอ่างกว่า 1,000 อ่าง ปริมาณน้ำที่ไหลเข้าอ่างเพิ่มขึ้นเล็กน้อย สถานการณ์โดยรวมยังเกินกว่า

% ปริมาณน้ำรวมแต่ละภาคปัจจุบัน



สรุปสถานการณ์ปริมาณน้ำในอ่าง

คงที่	3	อ่าง
ลดลง	24	อ่าง
เพิ่มขึ้น	11	อ่าง

ภาค	สถานการณ์ปริมาณน้ำในอ่าง				ปริมาณน้ำเปลี่ยนแปลง (ล้าน ม.³)	สถานะ
	ลดลง (แห่ง)	คงที่ (แห่ง)	เพิ่มขึ้น (แห่ง)	รวม (แห่ง)		
ภาคเหนือ	6	-	1	7	-242.70	ปริมาณน้ำในอ่างเก็บน้ำลดลง
ภาคตะวันออกเฉียงเหนือ	4	1	7	12	-1.76	ปริมาณน้ำในอ่างเก็บน้ำลดลง
ภาคกลาง	2	1	-	3	8.36	ปริมาณน้ำในอ่างเก็บน้ำเพิ่มขึ้น
ภาคตะวันตก	2	-	-	2	-106.49	ปริมาณน้ำในอ่างเก็บน้ำลดลง
ภาคตะวันออก	7	-	3	10	-9.70	ปริมาณน้ำในอ่างเก็บน้ำลดลง
ภาคใต้	3	1	-	4	-38.63	ปริมาณน้ำในอ่างเก็บน้ำลดลง
รวมทั้งประเทศ	24	3	11	38	-390.93	ปริมาณน้ำในอ่างเก็บน้ำลดลง

ภาค	อ่างเก็บน้ำ	ความจุ (ล้าน ม.³)	ปริมาณน้ำที่ใช้งานได้ (ล้าน ม.³)	ใช้การได้จริง (ล้าน ม.³)	ปริมาณน้ำรวม วันที่ 28 มิถุนายน 2565		ปัจจุบัน วันที่ 28 มิถุนายน 2566				สัปดาห์ก่อน วันที่ 22 มิถุนายน 2566				ปริมาณน้ำเปลี่ยนแปลง (ล้าน ม.³)	สถานการณ์ปริมาณน้ำในอ่าง	
					%	%	ปริมาณน้ำรวม		ปริมาณน้ำใช้การได้จริง		ปริมาณน้ำรวม		ปริมาณน้ำใช้การได้จริง				
							ปริมาณน้ำ (ล้าน ม.³)	%	ปริมาณน้ำ (ล้าน ม.³)	%	ปริมาณน้ำ (ล้าน ม.³)	%	ปริมาณน้ำ (ล้าน ม.³)	%			
<b>ภาคเหนือ (8)</b>																	
1	ภูมิพล (2)	ดาก	13,462	3,800	9,662	5,754	43%	6,540	49%	2,740	28%	6,729	50%	2,929	30%	-189.00	ลดลง
2	สิริกิติ์ (2)	อุตรดิตถ์	9,510	2,850	6,660	3,562	37%	3,715	39%	865	13%	3,779	40%	929	14%	-64.00	ลดลง
3	แม่จันทน์	เชียงใหม่	265	12	253	123	46%	165	62%	153	60%	166	63%	154	61%	-1.29	ลดลง
4	แม่กวง	เชียงใหม่	263	14	249	101	38%	162	62%	148	60%	162	62%	148	60%	0.31	เพิ่มขึ้น
5	ก๊วยหลิน	ลำปาง	106	3	103	79	75%	67	63%	64	62%	70	66%	67	65%	-3.00	ลดลง
6	ก๊วยหลิน	ลำปาง	170	6	164	132	78%	79	46%	73	45%	81	48%	75	46%	-2.00	ลดลง
7	แควน้อย	พิจิตร	939	43	896	287	31%	171	18%	128	14%	174	19%	131	15%	-3.00	ลดลง
8	แม่กลอง	ลำปาง	110	16	94	50	45%	35	32%	19	21%	36	21%	20	21%	-0.24	ลดลง
รวมภาคเหนือ		34.85%	24,825	6,744	18,081	10,088	41%	10,935	44%	4,191	23%	11,197	45%	4,434	25%	-242.70	ลดลง
<b>ภาคตะวันออกเฉียงเหนือ (12)</b>																	
8	ห้วยหลวง	อุดรธานี	136	7	129	40	29%	65	48%	58	45%	62	46%	55	43%	3.16	เพิ่มขึ้น
9	น้ำจืด	สกลนคร	520	45	475	247	48%	241	46%	196	41%	237	46%	192	40%	4.00	เพิ่มขึ้น
10	น้ำพอง (2)	สกลนคร	165	8	157	50	30%	46	28%	38	24%	50	30%	42	27%	-3.54	ลดลง
11	จำปาศักดิ์ (2)	ชัยภูมิ	164	37	127	84	51%	59	36%	22	17%	61	37%	24	19%	-1.86	ลดลง
12	อุบลรัตน์ (2)	ขอนแก่น	2,431	581	1,850	877	36%	780	32%	199	11%	780	32%	199	11%	-	คงที่
13	ลำปาว	กาฬสินธุ์	1,980	100	1,880	724	37%	804	41%	704	37%	800	40%	700	37%	3.60	เพิ่มขึ้น
14	ลำน้ำพอง	นครราชสีมา	314	22	292	182	58%	173	55%	151	52%	176	56%	154	53%	-3.00	ลดลง
15	ลำพระเพลิง	นครราชสีมา	155	1	154	97	63%	68	44%	67	43%	67	43%	66	43%	0.70	เพิ่มขึ้น
16	มูลขาม	นครราชสีมา	141	7	134	88	62%	68	48%	61	46%	66	47%	59	44%	2.00	เพิ่มขึ้น
17	ลำพระเพลิง	นครราชสีมา	275	7	268	182	66%	126	46%	119	44%	124	45%	117	44%	2.00	เพิ่มขึ้น
18	ลำน้ำมูล	บุรีรัมย์	121	3	118	96	79%	79	65%	76	64%	78	64%	75	63%	1.12	เพิ่มขึ้น
19	สิรินธร (2)	อุบลราชธานี	1,966	831	1,135	1,020	52%	1,068	54%	237	21%	1,078	55%	247	22%	-9.94	ลดลง
รวมภาคตะวันออกเฉียงเหนือ		11.80%	8,369	1,649	6,720	3,687	44%	3,577	43%	1,928	29%	3,579	43%	1,930	29%	-1.76	ลดลง
<b>ภาคกลาง (3)</b>																	
20	ป่าสัก	ลพบุรี	960	3	957	195	20%	127	13%	124	13%	128	13%	125	13%	-1.72	ลดลง
21	พันเสลา	สุโขทัย	160	17	143	81	51%	86	54%	69	48%	87	54%	70	49%	-1.12	ลดลง
22	กระเทียม	สุพรรณบุรี	299	99	200	192	64%	79	26%	-	0%	88	29%	-	0%	-	คงที่
รวมภาคกลาง		1.92%	1,419	119	1,300	469	33%	292	21%	193	14%	303	21%	184	14%	8.36	เพิ่มขึ้น
<b>ภาคตะวันออก (2)</b>																	
23	ศรีนครินทร์ (2)	กาญจนบุรี	17,745	10,265	7,480	14,065	79%	12,556	71%	2,291	31%	12,650	71%	2,385	32%	-94.46	ลดลง
24	วชิราลงกรณ (2)	กาญจนบุรี	8,860	3,012	5,848	4,620	52%	4,013	45%	1,001	17%	4,025	45%	1,013	17%	-12.03	ลดลง
รวมภาคตะวันออก		37.51%	26,605	13,277	13,328	18,685	70%	16,569	62%	3,292	25%	16,675	63%	3,398	25%	-106.49	ลดลง
<b>ภาคตะวันตก (6+4)</b>																	
25	ขุนด่าน	นครนายก	224	5.00	219	41	18%	54	24%	49	23%	53	23%	48	22%	1.84	เพิ่มขึ้น
26	คลองสีป่อ	ระยอง	420	30.00	390	101	24%	87	21%	57	15%	94	22%	64	16%	-7.29	ลดลง
27	นางพระ (3)	ชลบุรี	117	12.00	105	81	69%	49	42%	37	36%	51	44%	39	37%	-1.63	ลดลง
28	หนองปลาไหล (3)	ระยอง	164	13.75	150	121	74%	76	46%	62	41%	78	47%	64	43%	-1.82	ลดลง
29	ประแสร์ (3)	ระยอง	295	20.00	275	195	66%	186	63%	166	61%	189	64%	169	61%	-2.27	ลดลง
30	น่านประชัน (3)	ชลบุรี	17	0.72	16	11	64%	10	58%	9	56%	10	59%	9.03	57%	-0.19	ลดลง
31	หนองค้อ (3)	ชลบุรี	21	1.00	20	17	79%	13	61%	12	60%	13	62%	12.26	60%	-0.10	ลดลง
32	คลองกรม (3)	ระยอง	79	3.00	76	57	72%	30	37%	27	35%	31	39%	28.16	37%	-1.53	ลดลง
33	คลองใหญ่ (3)	ระยอง	45	3.00	42	32	71%	19	41%	16	37%	18	39%	14.52	34%	1.29	เพิ่มขึ้น
34	นฤมิตรหรือจินดา	ปราจีนบุรี	295	19.00	276	72	24%	74	25%	55	20%	72	24%	53.00	19%	2.00	เพิ่มขึ้น
รวมภาคตะวันตก		2.37%	1,678	107	1,570	728	43%	598	36%	491	31%	608	36%	501	32%	-9.70	ลดลง
<b>ภาคใต้ (4)</b>																	
35	แก่งกระจาน	เพชรบุรี	710	65	645	351	49%	216	30%	151	23%	226	32%	161	25%	-10.19	ลดลง
36	ปราจีนบุรี	ประจวบคีรีขันธ์	391	18	373	220	56%	70	18%	52	14%	70	18%	52	14%	-	คงที่
37	ห้วยกระเจา (2)	สุราษฎร์ธานี	5,639	1,352	4,287	3,035	54%	3,107	55%	1,755	41%	3,125	55%	1,773	41%	-17.73	ลดลง
38	บางตาหลวง (2)	ยะลา	1,454	276	1,178	1,107	76%	1,001	69%	725	62%	1,012	70%	736	62%	-10.71	ลดลง
รวมภาคใต้		11.55%	8,194	1,711	6,483	4,712	58%	4,395	54%	2,684	41%	4,433	54%	2,722	42%	-38.63	ลดลง
รวมทั้งประเทศ		100%(38)	71,090	23,607	47,482	38,368	54%	36,366	51%	12,778	27%	30,132	42%	13,169	28%	-390.93	ลดลง

ที่มาข้อมูล : ตารางสรุปสภาพน้ำในอ่างเก็บน้ำขนาดใหญ่ทั่วประเทศ และตารางสรุปสภาพน้ำในอ่างเก็บน้ำภาคตะวันออก กรมชลประทาน

หมายเหตุ :

- 1) อ่างเก็บน้ำขนาดใหญ่ หมายถึง อ่างเก็บน้ำที่มีความจุตั้งแต่ 100 ล้าน ลบ.ม. ขึ้นไป
  - 2) เป็นอ่างเก็บน้ำอยู่ในความรับผิดชอบของการไฟฟ้าฝ่ายผลิตแห่งประเทศไทย(10) นอกนั้นอยู่ในความรับผิดชอบของกรมชลประทาน(28)
  - 3) เป็นอ่างเก็บน้ำขนาดกลางที่มีความสำคัญต่ออุตสาหกรรมและการประปาฯ ของลุ่มน้ำชายฝั่งทะเลตะวันออก
  - 4) จังหวัดที่มีอ่างเก็บน้ำขนาดใหญ่มีจำนวน 26 จังหวัด โดยมี 50 จังหวัด
  - 5) ที่มา : กรมชลประทาน และการไฟฟ้าฝ่ายผลิตแห่งประเทศไทย
- รศ. นายชัชวาลย์ สุขสมจิตต์



ศูนย์เฝ้าระวังและแจ้งเตือนสถานการณ์น้ำ กรมชลประทาน

ลำดับของเขื่อนตามความยาว

- 1.ศรีนครินทร์ 2.ภูมิพล 3.สิริกิติ์ 4.วชิราลงกรณ 5.ชัยปราการ
- 6.อุบลรัตน์ 7.สิรินธร 8.บางตาหลวง 9.ลำปาว 10.ป่าสัก

ลำดับของเขื่อนตามปริมาณน้ำใช้การได้

- 1.ภูมิพล 2.ศรีนครินทร์ 3.สิริกิติ์ 4.วชิราลงกรณ 5.ชัยปราการ
- 6.ลำปาว 7.อุบลรัตน์ 8.บางตาหลวง 9.สิรินธร 10.ป่าสัก