

รายงานสรุปสภาพน้ำในอ่างเก็บน้ำขนาดใหญ่และขนาดกลาง

รายงานสถานการณ์ ณ วันที่ 23 มิถุนายน 2566

ปริมาณน้ำรวมทั่วประเทศ 71,090 ล้าน ลบ.ม. (100%)



เปรียบเทียบปริมาณน้ำรวมทั่วประเทศ ปัจจุบัน วันที่ 56 และ 53

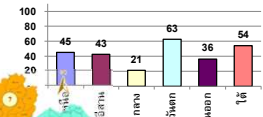
วันที่ 23 มิถุนายน 2566 เท่ากับ 36,721 ล้าน ลบ.ม. หรือ เกือบ 52%

วันที่ 23 มิถุนายน 2565 เท่ากับ 38,724 ล้าน ลบ.ม. หรือ เกือบ 54%

ปริมาณน้ำในอ่างที่ใช้การในลุ่มน้ำห้วยหลวง + มากกว่า / - น้อยกว่า ลุ่มน้ำห้วยหลวง 343.12 ล้าน ลบ.ม.

สรุปสถานการณ์ปริมาณน้ำในอ่างเก็บน้ำที่ใช้ในกิจกรรมห้วยหลวง มีอ่างกว่า 100 อ่าง ปริมาณน้ำที่ไหลเข้าอ่างเพิ่มขึ้นเล็กน้อย สถานการณ์โดยรวมยังคงดี

% ปริมาณน้ำรวมแต่ละภาคปัจจุบัน



สรุปสถานการณ์ปริมาณน้ำในอ่าง

คงที่	2	อ่าง
ลดลง	27	อ่าง
เพิ่มขึ้น	9	อ่าง

ภาค	สถานการณ์ปริมาณน้ำในอ่าง				ปริมาณน้ำเปลี่ยนแปลง (ล้าน ม.³)	สถานะ
	ลดลง (แห่ง)	คงที่ (แห่ง)	เพิ่มขึ้น (แห่ง)	รวม (แห่ง)		
ภาคเหนือ	6	-	1	7	-263.52	ปริมาณน้ำในอ่างเก็บน้ำลดลง
ภาคตะวันออกเฉียงเหนือ	8	1	3	12	48.34	ปริมาณน้ำในอ่างเก็บน้ำเพิ่มขึ้น
ภาคกลาง	2	1	-	3	-2.45	ปริมาณน้ำในอ่างเก็บน้ำลดลง
ภาคตะวันออก	1	-	1	2	-87.62	ปริมาณน้ำในอ่างเก็บน้ำลดลง
ภาคตะวันตก	6	-	4	10	-4.68	ปริมาณน้ำในอ่างเก็บน้ำลดลง
ภาคใต้	4	-	-	4	-33.19	ปริมาณน้ำในอ่างเก็บน้ำลดลง
รวมทั้งประเทศ	27	2	9	38	-343.12	ปริมาณน้ำในอ่างเก็บน้ำลดลง

ภาค	อ่างเก็บน้ำ	ความจุที่ใช้งาน (ล้าน ม.³)	ปริมาณน้ำไม่ไหล (ล้าน ม.³)	ใช้การได้จริง (ล้าน ม.³)	ปริมาณน้ำรวม วันที่ 23 มิถุนายน 2565		ปัจจุบัน วันที่ 23 มิถุนายน 2566				ลุ่มน้ำห้วยหลวง วันที่ 17 มิถุนายน 2566				ปริมาณน้ำเปลี่ยนแปลง (ล้าน ม.³)	สถานการณ์ปริมาณน้ำในอ่าง
					%	%	ปริมาณน้ำรวม		ปริมาณน้ำใช้การได้จริง		ปริมาณน้ำรวม		ปริมาณน้ำใช้การได้จริง			
							ปริมาณน้ำ (ล้าน ม.³)	%	ปริมาณน้ำ (ล้าน ม.³)	%	ปริมาณน้ำ (ล้าน ม.³)	%	ปริมาณน้ำ (ล้าน ม.³)	%		
ภาคเหนือ (8)																
1	ภูมิพล (2) ดาก	13,462	3,800	9,662	5,843	43%	6,697	50%	2,897	30%	6,894	51%	3,094	32%	-197.00	ลดลง
2	สิริกิติ์ (2) อุดรศักดิ์	9,510	2,850	6,660	3,602	38%	3,767	40%	917	14%	3,842	40%	992	15%	-75.00	ลดลง
3	แม่จันทน์ เชียงใหม่	265	12	253	123	46%	166	63%	154	61%	169	64%	157	62%	-2.81	ลดลง
4	แม่จันทน์ เชียงใหม่	263	14	249	100	38%	162	62%	148	59%	162	62%	148	60%	-0.19	ลดลง
5	ก๊วยหลิง ลำปาง	106	3	103	86	81%	70	66%	67	65%	68	64%	65	63%	2.00	เพิ่มขึ้น
6	ก๊วยหลิง ลำปาง	170	6	164	132	78%	80	47%	74	45%	84	49%	78	48%	-4.00	ลดลง
7	แควน้อย พิษณุโลก	939	43	896	297	32%	173	18%	130	15%	179	19%	136	15%	-6.00	ลดลง
8	แม่จันทน์ ลำปาง	110	16	94	51	46%	35	32%	19	21%	36	32%	20	21%	-0.24	ลดลง
รวมภาคเหนือ 34.85%		24,825	6,744	18,081	10,234	41%	11,150	45%	4,406	24%	11,434	46%	4,670	26%	-263.52	ลดลง
ภาคตะวันออกเฉียงเหนือ (12)																
8	ห้วยหลวง อุดรธานี	136	7	129	40	29%	62	45%	55	43%	62	46%	55	43%	-0.40	ลดลง
9	น้ำจันทน์ สกลนคร	520	45	475	245	47%	238	46%	193	41%	227	44%	182	38%	11.50	เพิ่มขึ้น
10	น้ำพอง (2) สกลนคร	165	8	157	52	32%	49	30%	41	26%	50	31%	42	27%	-1.24	ลดลง
11	จำปาศักดิ์ (2) ขัยภูมิ	164	37	127	87	53%	61	37%	24	19%	62	38%	25	19%	-0.83	ลดลง
12	อุบลรัตน์ (2) ขอนแก่น	2,431	581	1,850	902	37%	778	32%	197	11%	785	32%	204	11%	-7.49	ลดลง
13	ลำปาว กาฬสินธุ์	1,980	100	1,880	749	38%	800	40%	700	37%	771	39%	671	36%	28.54	เพิ่มขึ้น
14	ลำคอง นครราชสีมา	314	22	292	184	59%	176	56%	154	53%	177	56%	155	53%	-1.00	ลดลง
15	ลำพระเพลิง นครราชสีมา	155	1	154	96	62%	67	43%	66	43%	68	44%	67	43%	-0.32	ลดลง
16	มูลขาม นครราชสีมา	141	7	134	88	62%	66	47%	59	44%	66	47%	59	44%	-	คงที่
17	ลำพระนครราชสีมา	275	7	268	182	66%	124	45%	117	44%	126	46%	119	44%	-2.00	ลดลง
18	ลำน้ำมูล บุรีรัมย์	121	3	118	96	79%	78	64%	75	63%	78	64%	75	63%	-0.16	ลดลง
19	สิรินธร (2) อุบลราชธานี	1,966	831	1,135	1,041	53%	1,076	55%	245	22%	1,055	54%	224	20%	21.74	เพิ่มขึ้น
รวมภาคตะวันออกเฉียงเหนือ 11.80%		8,369	1,649	6,720	3,762	45%	3,575	43%	1,926	29%	3,527	42%	1,878	28%	48.34	เพิ่มขึ้น
ภาคกลาง (3)																
20	ป่าสักชลสิทธิ์ ลพบุรี	960	3	957	212	22%	128	13%	125	13%	132	14%	129	13%	-3.87	ลดลง
21	พันเสลา สุโขทัย	160	17	143	80	50%	87	54%	70	49%	88	55%	71	50%	-0.82	ลดลง
22	กระเสียว สุพรรณบุรี	299	99	200	193	65%	86	29%	-	0%	97	32%	-	0%	-	คงที่
รวมภาคกลาง 1.92%		1,419	119	1,300	486	34%	301	21%	195	14%	316	22%	197	15%	-2.45	ลดลง
ภาคตะวันออก (2)																
23	ศรีนครินทร์ (2) กาญจนบุรี	17,745	10,265	7,480	14,127	80%	12,633	71%	2,368	32%	12,728	72%	2,463	33%	-94.84	ลดลง
24	ราชาลงกรณ (2) กาญจนบุรี	8,860	3,012	5,848	4,678	53%	4,025	45%	1,013	17%	4,018	45%	1,006	17%	7.22	เพิ่มขึ้น
รวมภาคตะวันออก 37.51%		26,605	13,277	13,328	18,804	71%	16,659	63%	3,382	25%	16,746	63%	3,469	26%	-87.62	ลดลง
ภาคตะวันตก (6+4)																
25	ขุนด่าน นครนายก	224	5.00	219	43	19%	53	24%	48	22%	51	23%	46	21%	2.28	เพิ่มขึ้น
26	คลองสีปัด ระยอง	420	30.00	390	96	23%	92	22%	62	16%	97	23%	67	17%	-4.99	ลดลง
27	นางพระ (3) ชลบุรี	117	12.00	105	82	70%	51	43%	39	37%	53	45%	41	39%	-2.20	ลดลง
28	หนองปลาไหล (3) ระยอง	164	13.75	150	120	73%	78	48%	64	43%	80	49%	66	44%	-1.97	ลดลง
29	ประแสร์ (3) ระยอง	295	20.00	275	196	67%	189	64%	169	61%	188	64%	168	61%	0.58	เพิ่มขึ้น
30	น่านประชัน (3) ชลบุรี	17	0.72	16	11	66%	10	59%	9	57%	10	59%	9.09	57%	-0.06	ลดลง
31	หนองค้อ (3) ชลบุรี	21	1.00	20	17	79%	13	62%	12	60%	13	63%	12.50	61%	-0.17	ลดลง
32	คลองกรวย (3) ระยอง	79	3.00	76	56	71%	31	39%	28	37%	32	41%	29.47	39%	-1.44	ลดลง
33	คลองใหญ่ (3) ระยอง	45	3.00	42	32	70%	18	39%	15	35%	16	34%	12.65	30%	2.29	เพิ่มขึ้น
34	นฤมิตรธรรมดารา ปทุมธานี	295	19.00	276	72	24%	72	24%	53	19%	71	24%	52.00	19%	1.00	เพิ่มขึ้น
รวมภาคตะวันตก 2.37%		1,678	107	1,570	725	43%	607	36%	499	32%	612	36%	504	32%	-4.68	ลดลง
ภาคใต้ (4)																
35	แก่งกระจาน เพชรบุรี	710	65	645	352	50%	224	32%	159	25%	231	33%	166	26%	-6.45	ลดลง
36	ปราจีนบุรี ประจวบคีรีขันธ์	391	18	373	219	56%	312	18%	52	14%	71	18%	53	14%	-1.00	ลดลง
37	ห้วยกระเจา (2) สุราษฎร์ธานี	5,639	1,352	4,287	3,055	54%	3,121	55%	1,769	41%	3,134	56%	1,782	42%	-12.69	ลดลง
38	บางตาหลวง (2) ภูเก็ต	1,454	276	1,178	1,087	75%	1,013	70%	737	63%	1,026	71%	750	64%	-13.05	ลดลง
รวมภาคใต้ 11.55%		8,194	1,711	6,483	4,712	58%	4,429	54%	2,718	42%	4,462	54%	2,751	42%	-33.19	ลดลง
รวมทั้งประเทศ 100%(38)		71,090	23,607	47,482	38,724	54%	36,721	52%	13,126	28%	30,132	42%	13,469	28%	-343.12	ลดลง

ที่มาข้อมูล : ตารางสรุปสภาพน้ำในอ่างเก็บน้ำขนาดใหญ่ทั่วประเทศ และตารางสรุปสภาพน้ำในอ่างเก็บน้ำภาคตะวันออก กรมชลประทาน

หมายเหตุ :

- อ่างเก็บน้ำขนาดใหญ่ หมายถึง อ่างเก็บน้ำที่มีความจุตั้งแต่ 100 ล้าน ลบ.ม. ขึ้นไป
 - เป็นอ่างเก็บน้ำอยู่ใต้วงน้ำหรือความรับผิดชอบของกรมชลประทาน (10) นอกนั้นอยู่ในความรับผิดชอบของกรมชลประทาน (28)
 - เป็นอ่างเก็บน้ำขนาดกลางที่มีความสำคัญต่อภาคอุตสาหกรรมและการประปาฯ ของลุ่มน้ำชายฝั่งทะเลตะวันออก
 - จังหวัดที่มีอ่างเก็บน้ำขนาดใหญ่มีจำนวน 26 จังหวัด โดยมี 50 จังหวัด
 - ที่มา : กรมชลประทาน และกรมไฟฟ้าฝ่ายผลิตแห่งประเทศไทย
- รศ. หนวยถึง ระดับน้ำเก็บกักของอ่าง



ศูนย์เฝ้าระวังและแจ้งเตือนสถานการณ์น้ำ กรมชลประทาน

ลำดับของเขื่อนตามความยาว

- ศรีนครินทร์ 2.ภูมิพล 3.สิริกิติ์ 4.ราชาลงกรณ 5.รัชชประภา 6.อุบลรัตน์ 7.สิรินธร 8.บางตาหลวง 9.ลำปาว 10.ป่าสัก

ลำดับของเขื่อนตามปริมาณน้ำใช้การได้

- ภูมิพล 2.ศรีนครินทร์ 3.สิริกิติ์ 4.ราชาลงกรณ 5.รัชชประภา 6.ลำปาว 7.อุบลรัตน์ 8.บางตาหลวง 9.สิรินธร 10.ป่าสัก