



# รายงานการเฝ้าระวังติดตามสถานการณ์น้ำ ๒๔ ชั่วโมง

ศูนย์ปฏิบัติการ กระทรวงทรัพยากรธรรมชาติและสิ่งแวดล้อม

โทรศัพท์ ๐ ๒๒๗๑ ๖๐๐๐ ต่อ ๖๔๔๕ โทรสาร ๐ ๒๒๗๘ ๖๖๒๙ <http://www.dwr.go.th>

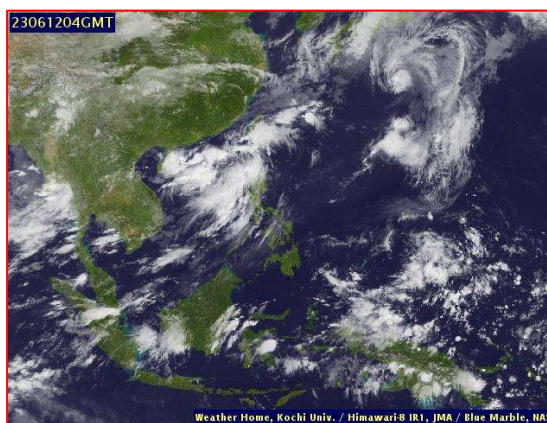
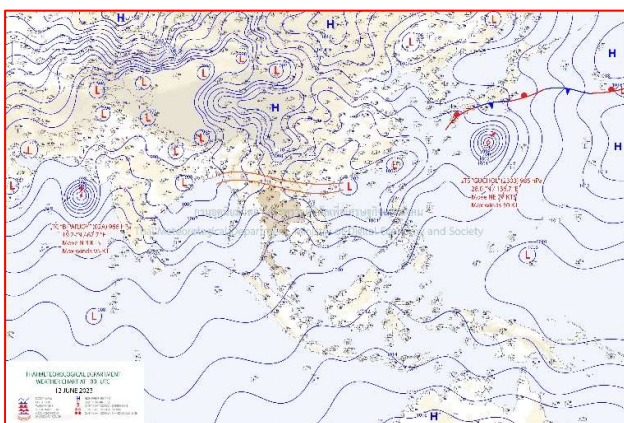
รายงานการเฝ้าระวังติดตามสถานการณ์น้ำประจำวัน ที่ ๑๒ มิถุนายน ๒๕๖๖

เรียน รมว.ทส. เลขาธิการ รมว.ทส. ที่ปรึกษา รมว.ทส. ปกท.ทส. รอง ปกท.ทส. อทน. อทบ. และหน่วยงานที่เกี่ยวข้อง

## ๑. สภาพอากาศ เวลา ๑๑.๐๐ น. (กรมอุตุนิยมวิทยา)

พยากรณ์อากาศ ๒๔ ชั่วโมงข้างหน้า ร่องมรสุมพาดผ่านตอนบนของภาคเหนือ และประเทศลาวตอนบน และประเทศเวียดนามตอนบน เข้าสู่หย่อมความกดอากาศต่ำบริเวณทะเลจีนใต้ตอนบน ประกอบกับมรสุมตะวันตกเฉียงใต้กำลังปานกลางยังคงพัดปกคลุมทะเลอันดามัน ประเทศไทย และอ่าวไทย ลักษณะเช่นนี้ทำให้ภาคเหนือ ภาคตะวันออกเฉียงเหนือ ภาคตะวันออก และภาคใต้ฝั่งตะวันตกมีฝนตกหนักบางแห่ง

สำหรับคลื่นลมบริเวณทะเลอันดามันและอ่าวไทยมีกำลังปานกลาง โดยบริเวณทะเลอันดามันตอนบน มีคลื่นสูงประมาณ ๒ เมตร ส่วนบริเวณทะเลอันดามันตอนล่าง และอ่าวไทยตอนบน ทะเลมีคลื่นสูง ๑ - ๒ เมตร บริเวณที่มีฝนฟ้าคะนองคลื่นสูงมากกว่า ๒ เมตร



แผนที่อากาศ วันที่ ๑๒ มิ.ย. ๒๕๖๖ เวลา ๐๗.๐๐ น

ภาพถ่ายดาวเทียม วันที่ ๑๒ มิ.ย. ๒๕๖๖ เวลา ๑๑.๐๐ น.

## ๒. สถานการณ์เตือนภัย Early Warning ณ วันที่ ๑๒ มิถุนายน ๒๕๖๖ เวลา ๐๗.๐๐ น. (กรมทรัพยากรน้ำ)



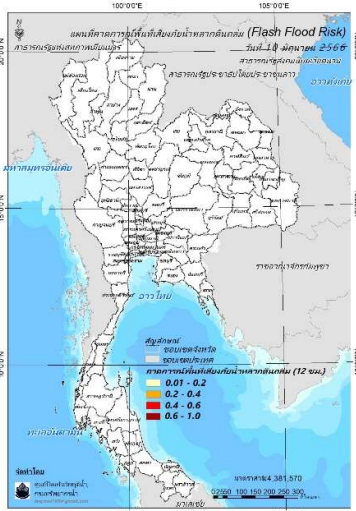
เตือนภัยทั้งหมด	-
หมู่บ้าน	-
เฝ้าระวัง	- หมู่บ้าน
เตรียมพร้อม	- หมู่บ้าน
อพยพ	- หมู่บ้าน

สถานการณ์เตือนภัยรายจังหวัด		
จังหวัด	ระดับการเตือนภัย	จำนวนหมู่บ้าน
-	-	-

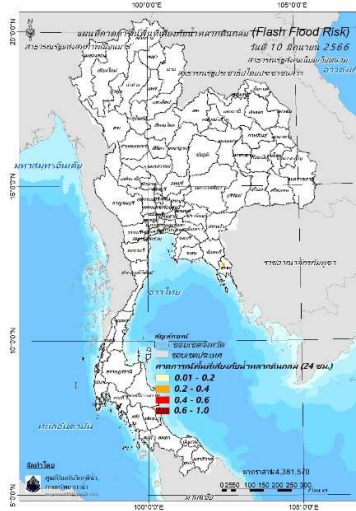
**๓. การคาดการณ์พื้นที่เสี่ยงภัยน้ำหลากดินถล่ม ณ วันที่ ๑๑ มิถุนายน ๒๕๖๖ (กรมทรัพยากรน้ำ)**

- การคาดการณ์พื้นที่เสี่ยงภัยน้ำหลากดินถล่มจากข้อมูล MRCFFGS วันที่ 9 มิถุนายน 2566 ในอีก 12 ชม. 24 ชม. และ 36 ชม. **พบพื้นที่เสี่ยงบริเวณจังหวัดตราด(อ.เมือง)**

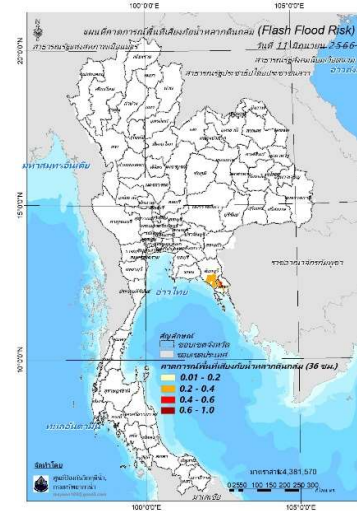
**แผนที่แสดงการคาดการณ์พื้นที่เสี่ยงภัยน้ำหลากดินถล่ม วันที่ 9 มิถุนายน 2566**



วันที่ 10 มิ.ย. 2566 (03:00 น.)



วันที่ 10 มิ.ย. 2566 (15:00 น.)



วันที่ 11 มิ.ย. 2566 (03:00 น.)

คำแนะนำ: ข้อมูลดังกล่าวเป็นการคาดการณ์พื้นที่เสี่ยงภัยน้ำหลาก โดยอาศัยข้อมูลปริมาณฝนจากดาวเทียม ดังนั้นรายงานฉบับนี้ควรใช้งานควบคู่ไปกับการตรวจวัดปริมาณฝนจริงภาคสนาม และข้อมูลจากเรดาร์เพื่อประกอบการตัดสินใจ

**๔. สถานการณ์ภาวะน้ำท่วม และสถานการณ์ฝนแล้ง/ฝนทิ้งช่วง ณ วันที่ ๙ มิถุนายน ๒๕๖๖ (ปก.)**

- ไม่มีรายงานสถานการณ์

**๕. การดำเนินการเตรียมความพร้อมช่วยเหลือพื้นที่ประสบภัยน้ำท่วมของหน่วยงานในกระทรวงทรัพยากรธรรมชาติและสิ่งแวดล้อม**

- ไม่มีรายงานความช่วยเหลือ



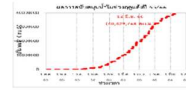
# กรมทรัพยากรน้ำ

รายงานการให้ความช่วยเหลือภาวะน้ำแล้ง  
และสนับสนุนน้ำสะอาด

ตั้งแต่วันที่ 1 ต.ค. 2565 – 12 มิ.ย. 2566

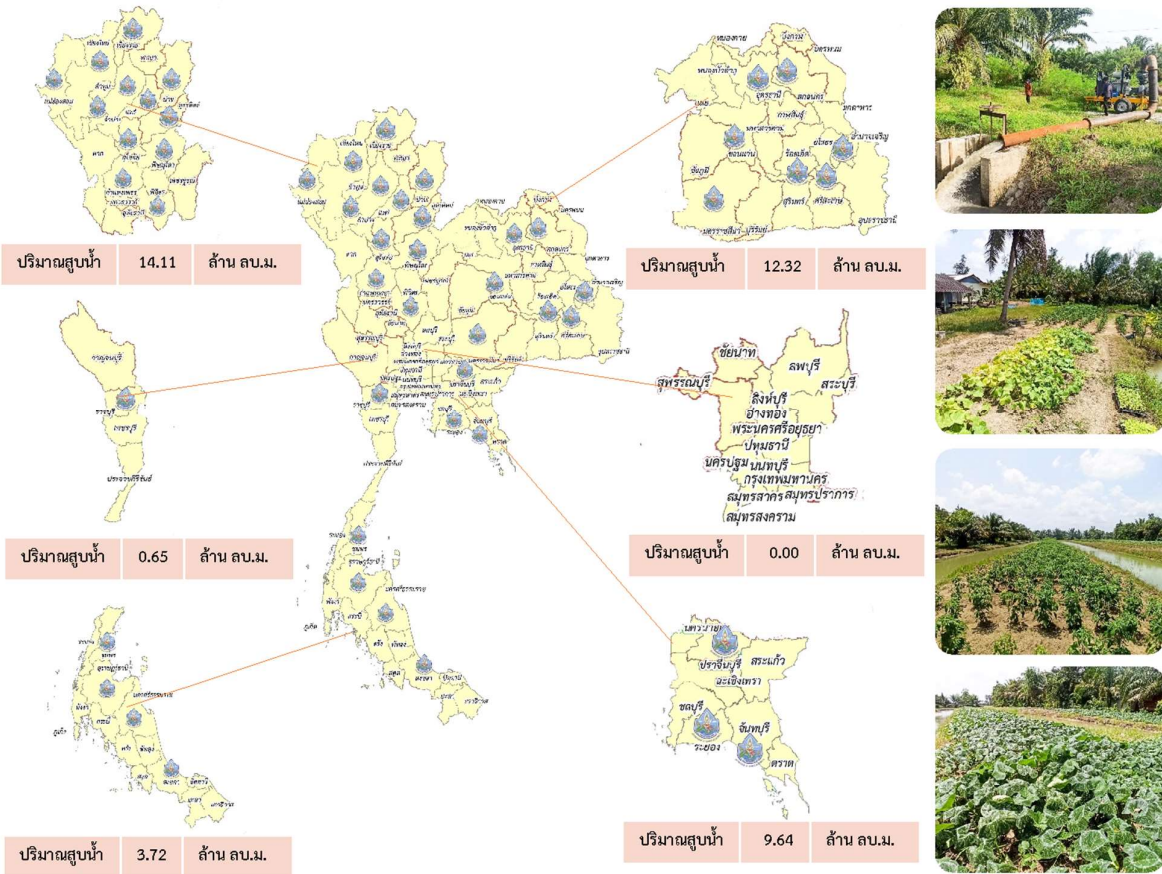
ดำเนินการแล้ว

40.43 ล้าน ลบ.ม.  
(แล้วเสร็จ)



เกินแผนที่วางไว้  
40.43 ล้าน ลบ.ม.  
101%

เครื่องสูบน้ำ	101	เครื่อง (มี 211 เครื่อง)
ปริมาณสูบน้ำ	40.43	ล้าน ลบ.ม.
ปริมาณแจกจ่ายน้ำ	7,895,185	ลิตร
ประโยชน์ที่ได้รับ	350,718	ครัวเรือน
ประชากร	1,091,892	คน
พื้นที่	147,187	ไร่





# กรมทรัพยากรน้ำ

รายงานการให้ความช่วยเหลือภาวะน้ำท่วม

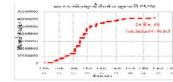
และสนับสนุนน้ำสะอาด

ตั้งแต่วันที่ 13 พ.ค. 2565 – 12 มิ.ย. 2566

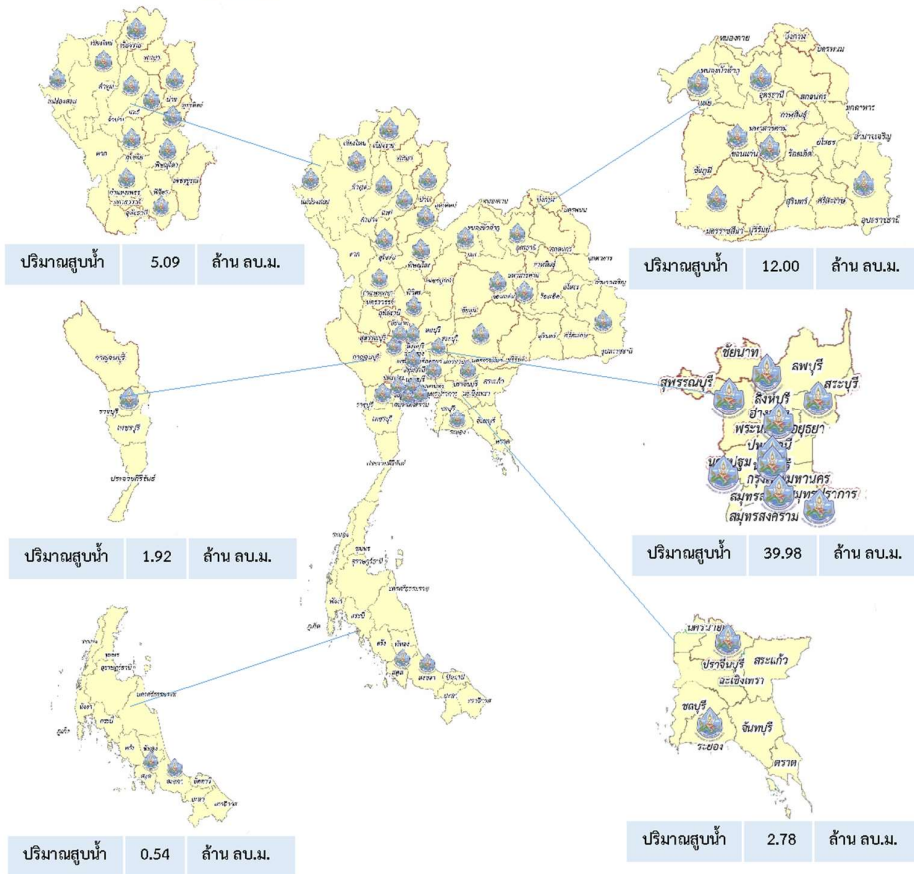
ดำเนินการแล้ว

62.32 ล้าน ลบ.ม.

(แล้วเสร็จ)



เครื่องสูบน้ำ	128	เครื่อง (มี 211 เครื่อง)
ปริมาณสูบน้ำ	62.32	ล้าน ลบ.ม.
ปริมาณแจกจ่ายน้ำ	54,000	ลิตร
ประโยชน์ที่ได้รับ	48,698	ครัวเรือน
ประชากร	132,724	คน
พื้นที่	34,184	ไร่



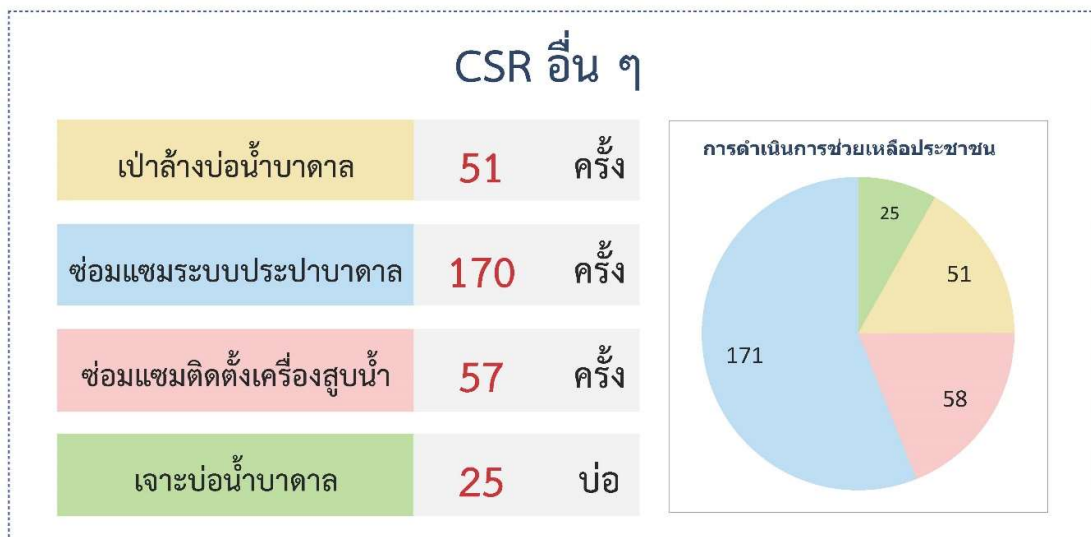


กรมทรัพยากรน้ำบาดาล  
กระทรวงทรัพยากรธรรมชาติและสิ่งแวดล้อม



## สรุปรายงานการให้ความช่วยเหลือประชาชน CSR ปีงบประมาณ พ.ศ. 2566

สรุปรายงาน ตั้งแต่ วันที่ 1 ตุลาคม 2565 - วันที่ 12 มิถุนายน 2566





## กรมทรัพยากรน้ำ

### กระทรวงทรัพยากรธรรมชาติและสิ่งแวดล้อม



**ส่วนเครื่องกล**



สทน.2

ช่วยภัยแล้ง น้ำอุปโภค - บริโภค  
อำเภอชุมแสง จังหวัดนครสวรรค์

**วันที่ 7 - 9 มิถุนายน 2566**

นายพิสิทธิ์ ทิพย์ไอสอด ผู้อำนวยการสำนักงาน  
ทรัพยากรน้ำที่ 2 มอบหมายให้ เจ้าหน้าที่ศูนย์เฝ้า  
ระวังภัยส่วนหน้าจังหวัดนครสวรรค์ นำรถบรรทุกน้ำ  
ขนาด 6,000 ลิตร จำนวน 2 คัน แจกจ่ายน้ำสะอาด  
ช่วยเหลือประชาชนที่ประสบปัญหาภัยแล้ง ขาดแคลนน้ำ  
อุปโภค - บริโภค เพื่อบรรเทาความเดือดร้อนของ  
ประชาชนในเขตพื้นที่ตำบลบางเคียน อำเภอชุมแสง  
จังหวัดนครสวรรค์ การช่วยเหลือในครั้งนี้มีผู้รับ  
ประโยชน์ จำนวน 3 หมู่บ้าน ได้แก่ บ้านเนินสะเดา  
หมู่ที่ 12 บ้านบางเคียน หมู่ที่ 13 และ 14  
จำนวน 445 ครัวเรือน ประชากร 1,560 คน  
จำนวนปริมาณแจกจ่ายน้ำ 30,000 ลิตร ปัจจุบัน  
อยู่ระหว่างดำเนินการ





"มุ่งสัมฤทธิ์ จิตบริการ ประสาน สามัคคี"



ส่วนเครื่องกล  
สำนักงานทรัพยากรน้ำที่ 2  
เลขที่ 112 หมู่ 9 ต.หนองยาว อ.เมือง จ.สระบุรี 18000 โทร.036-225241



# สถานการณ์น้ำภาพรวมของประเทศ

12 มิ.ย. 66 เวลา 07.00 น. [www.onwr.go.th](http://www.onwr.go.th) 02 544 1800

สนทช. ติดตามความคืบหน้าแผนบริหารจัดการน้ำลุ่มน้ำชี พร้อมเน้นย้ำรับมือสถานการณ์เอลนีโญ



### คุณภาพน้ำ ณ จุดเฝ้าระวัง

แม่น้ำ	ค่าความเค็ม (กริมต่อลิตร)		ค่าออกซิเจน (มิลลิกรัมต่อลิตร)	
	ค่าวัดได้	เกณฑ์เฝ้าระวังค่าความเค็ม	ค่าวัดได้	มาตรฐานแหล่งน้ำผิวดิน
เจ้าพระยา (จังหวัดสุโขทัย)	0.17	$\leq 0.5^*$	3.0	$\geq 2.0$
ท่าจีน (บรบือ-คลองจินดา)	0.29	$\leq 2.0^{**}$	N/A	$\geq 2.0$
แม่กลอง (บางคนมี)	0.42	$\leq 2.0^{**}$	0.85	$\geq 2.0$
บางปะกง (วัดบางกลาง)	0.15	$\leq 2.0^{**}$	1.91	$\geq 2.0$

หมายเหตุ: \* มาตรฐานเฝ้าระวังความเค็มเพื่อการเลี้ยงกุ้งทะเล  $\leq 0.5$  กรัมต่อลิตร  
 \*\* มาตรฐานเฝ้าระวังความเค็มเพื่อการเพาะเลี้ยงสัตว์น้ำ  $\leq 2.0$  กรัมต่อลิตร

### ปริมาณน้ำในแหล่งน้ำทั่วประเทศ

สถานการณ์	เหนือ	อีสาน	กลาง	ตะวันออก	ตะวันตก	ใต้
ปริมาณน้ำ	11,881	3,663	250	545	17,151	4,184
ร้อยละของความจุ	4.7	42	20	36	62	59
น้ำไหลตก	8.51	14.70	0.50	1.36	12.22	18.91
น้ำระเหย	45.71	5.71	2.84	2.31	31.06	12.28
ปริมาณน้ำต่ำกว่าเกณฑ์ความจุ (<math>10 - 15</math>)	2	1	0	0	1	0
ปริมาณน้ำเกินเกณฑ์ความจุ (<math>15 - 20</math>)	1	1	0	0	0	0

รวมแหล่งน้ำขนาดใหญ่ทั่วประเทศ **37,673 53%**  
 รวมแหล่งน้ำทุกขนาดทั่วประเทศ **42,080 51%**

### มาตรการและการช่วยเหลือ

**กรมทรัพยากรน้ำ ร่วมกับเทศบาลตำบลบึงสำโรง ดำเนินการติดตั้งเครื่องสูบน้ำช่วยเหลือประชาชนที่ขาดแคลนน้ำเพื่ออุปโภคบริโภค และน้ำเพื่อการเกษตร ในเขตพื้นที่ ต.บึงสำโรง จ.นครราชสีมา ประชาชนได้รับประโยชน์ 61 ครัวเรือน 158 คน**

### พื้นที่เสี่ยงน้ำหลาก / ดินถล่ม

พื้นที่เสี่ยงเฝ้าระวังน้ำหลากช่วง 1-3 วัน ดังนี้ ภาคเหนือ จ.แม่ฮ่องสอน เชียงใหม่ เชียงราย น่าน พะเยา ลำปาง ตาก พิจิตร และเพชรบูรณ์ ภาคกลาง ลพบุรี สระบุรี ปทุมธานี นนทบุรี สมุทรปราการ สมุทรสาคร สมุทรสงคราม และกรุงเทพมหานคร ภาคตะวันออก เชียงเหนือหนองคาย บึงกาฬ อุดรธานี สกลนคร นครพนม กาฬสินธุ์ มุกดาหาร ยโสธร อำนาจเจริญ และอุบลราชธานี ภาคตะวันออกเฉียงเหนือ จ.นครราชสีมา ปราจีนบุรี จันทบุรี และตราด ภาคตะวันตก กาญจนบุรี ราชบุรี เพชรบุรี และประจวบคีรีขันธ์ ภาคใต้ จ.ชุมพร ระนอง พังงา สุราษฎร์ธานี ปัตตานี และนราธิวาส

### แนวทางการบริหารจัดการน้ำ

สนทช. ติดตามความคืบหน้าแผนบริหารจัดการน้ำลุ่มน้ำชี พร้อมเน้นย้ำรับมือสถานการณ์เอลนีโญ

เมื่อวันที่ 11 มิ.ย. 66 ดร.สุรสีห์ กิตติมณฑล เลขาธิการสำนักงานทรัพยากรน้ำแห่งชาติ (สทนช.) ติดตามความก้าวหน้าผลการศึกษาแผนหลักแบบบูรณาการเพื่อบรรเทาอุทกภัยและภัยแล้งพื้นที่ลุ่มน้ำชีตอนกลาง รวมทั้งติดตามความก้าวหน้าการบริหารจัดการน้ำ ของหน่วยงานที่เกี่ยวข้องในพื้นที่ ณ เขื่อนอุบลรัตน์ จังหวัดขอนแก่น จากผลการศึกษาพบว่า มีพื้นที่เสี่ยงภัยประมาณ 7.47 ล้านไร่เนื่องจากมีปริมาณน้ำเก็บกักรวม 2,478 ล้าน ลบ.ม. มีความต้องการใช้น้ำ 3,370 ล้าน ลบ.ม./ปี ทำให้ขาดแคลนปริมาณน้ำ 504 ล้าน ลบ.ม./ปี ในขณะที่ฤดูฝนมีปริมาณน้ำส่วนเกินที่ทำให้เกิดปัญหาน้ำท่วมประมาณ 440 ล้าน ลบ.ม./ปี ทำให้มีพื้นที่เสี่ยงน้ำท่วมมากกว่า 1.31 ล้านไร่

ทั้งนี้ มีแผนงานโครงการที่ช่วยบรรเทาปัญหาอุทกภัยและภัยแล้งสอดคล้องตามแผนแม่บทการบริหารจัดการทรัพยากรน้ำ 20 ปี (พ.ศ. 2561-2580) โดยแบ่งแผนงานการพัฒนาออกเป็น 2 ระยะ ดังนี้ ระยะกลาง (ปี 2568-2570 และระยะยาว (ปี 2571-2580) จำนวน 2,978 โครงการ โดยเมื่อดำเนินการแล้วเสร็จจะทำให้พื้นที่ลุ่มน้ำชีตอนกลาง มีปริมาณน้ำต้นทุนเพิ่มขึ้น 1,250 ล้าน ลบ.ม. พื้นที่ชลประทานเพิ่มขึ้น 998,000 ไร่ ลดปริมาณน้ำหลากได้ 207 ล้าน ลบ.ม. ทำให้พื้นที่น้ำท่วมลดลง 684,000 ไร่ เดิมน้ำให้แหล่งน้ำขนาดเล็กลดปล่อยฝั่งลำน้ำเพื่อใช้ประโยชน์ในฤดูแล้ง 1,348 แห่ง รวมทั้งมีระบบบำบัดน้ำเสียรวมชุมชนเพิ่มขึ้นอีก 28 แห่ง

นายพงศ์พัฒน์ เสมอคำ  
 ผู้อำนวยการศูนย์ป้องกันวิกฤติน้ำ  
 (เลขานุการคณะกรรมการศูนย์อำนวยการติดตามแก้ไขภาวะน้ำแล้งน้ำท่วม)  
 กรมทรัพยากรน้ำ