

สรุปสถานการณ์น้ำของประเทศ วันที่ ๑๑ เมษายน ๒๕๖๐

๑. ฝน การคาดหมายปริมาณฝน (มิลลิเมตร) เดือน เมษายน พฤษภาคม และมิถุนายน ๒๕๖๐ เปรียบเทียบกับค่าปกติ [ค่าปกติ = ค่าเฉลี่ยฝนในคาบ ๓๐ ปี (๒๕๒๔ - ๒๕๕๓)] มีรายละเอียดตามตาราง/

ภาค/เดือน (ปริมาณฝนคาดการณ์)	เมษายน		พฤษภาคม		มิถุนายน	
	ค่าประมาณ (มม.)	ความหมาย	ค่าประมาณ (มม.)	ความหมาย	ค่าประมาณ (มม.)	ความหมาย
เหนือ	๗๐ - ๑๐๐ มม.	สูงกว่าค่าปกติเล็กน้อย	๑๖๐ - ๒๐๐ มม.	ใกล้เคียงค่าปกติ	๑๔๐ - ๑๘๐ มม.	ใกล้เคียงค่าปกติ
ตะวันออกเฉียงเหนือ	๘๐ - ๑๑๐ มม.	สูงกว่าค่าปกติเล็กน้อย	๑๗๐ - ๒๒๐ มม.	ใกล้เคียงค่าปกติ	๑๘๐ - ๒๓๐ มม.	ใกล้เคียงค่าปกติ
กลาง	๘๐ - ๑๑๐ มม.	สูงกว่าค่าปกติเล็กน้อย	๑๕๐ - ๑๙๐ มม.	ใกล้เคียงค่าปกติ	๑๓๐ - ๑๗๐ มม.	ใกล้เคียงค่าปกติ
ตะวันออกเฉียงใต้	๑๐๐ - ๑๔๐ มม.	สูงกว่าค่าปกติเล็กน้อย	๒๐๐ - ๒๕๐ มม.	ใกล้เคียงค่าปกติ	๒๔๐ - ๒๙๐ มม.	ใกล้เคียงค่าปกติ
ภาคใต้ฝั่งตะวันออก	๗๐ - ๑๐๐ มม.	สูงกว่าค่าปกติเล็กน้อย	๑๒๐ - ๑๖๐ มม.	ใกล้เคียงค่าปกติ	๙๐ - ๑๓๐ มม.	ใกล้เคียงค่าปกติ
ภาคใต้ฝั่งตะวันตก	๑๖๐ - ๒๐๐ มม.	สูงกว่าค่าปกติเล็กน้อย	๒๘๐ - ๓๓๐ มม.	ใกล้เคียงค่าปกติ	๒๘๐ - ๓๓๐ มม.	ใกล้เคียงค่าปกติ
กรุงเทพฯ และปริมณฑล	๙๖ - ๑๒๐ มม.	สูงกว่าค่าปกติเล็กน้อย	๒๒๐ - ๒๗๐ มม.	ใกล้เคียงค่าปกติ	๑๔๐ - ๑๘๐ มม.	ใกล้เคียงค่าปกติ

ที่มาข้อมูล : กรมอุตุนิยมวิทยา พยากรณ์อากาศ ๓ เดือน (http://www.tmd.go.th/month_forecast.php)

ปริมาณฝน ณ วันที่ ๙ เมษายน ๒๕๖๐	หน่วย	เหนือ	กลาง	ต.เฉียงเหนือ	ตะวันออก	ตะวันตก	ใต้	ทั้งประเทศ							
ฝนสูงสุด ๒๔ ชม.	มม.	๐.๖		๗.๑	๗๙.๗	๑๑.๙	๓๑.๑	๗๙.๗							
สถานีอุตุนิยมวิทยา		อุ้มผาง ตาก	ไม่มีฝน	ปากช่อง สกษ. นครราชสีมา	จันทบุรี	ทองพูนภูมิ กาญจนบุรี	สตูล	จันทบุรี							
ฝนสะสมปี ๕๙	มม.	๕๔.๑	+๒๒.๐	๗๑.๘	+๒๔.๖	๕๕.๙	+๖๓.๙	๑๐๑.๓	+๑๐๖.๑	๔๘.๔	+๕๕.๔	๑๕๐.๒	+๖๘๘.๒	๘๘.๘	+๑๙๖.๒
ฝนสะสมปี ๖๐	มม.	๗๖.๑	+๒๙%	๙๖.๔	+๒๖%	๑๑๙.๙	+๕๓.๓%	๒๐๗.๕	+๕๑%	๙๓.๘	+๔๘%	๘๓๘.๔	+๘๒%	๒๘๑.๑	+๓๐%
ฝนสะสม ๓๐ ปี	มม.	๖๔.๕		๗๘.๙		๙๓.๙		๑๓๗.๗		๗๑.๘		๒๒๓.๒		๑๓๓.๕	

ที่มาข้อมูล : กรมอุตุนิยมวิทยา สรุปลักษณะอากาศรายวัน (<http://www.tmd.go.th/climate/climate.php>)

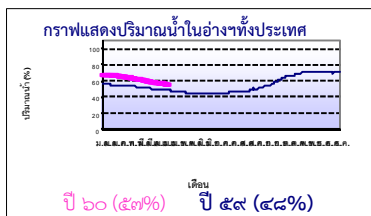
ปริมาณฝนสูงสุด ๒๔ ชม.เพิ่มเติม กรมอุตุนิยมวิทยาได้รายงานเพิ่มเติมโดยการบันทึกของเจ้าหน้าที่เป็นรายวัน ณ เวลา ๐๗.๐๐ น.ของวันนี้ - ไม่มี -

๒. น้ำในอ่างเก็บน้ำขนาดใหญ่



ปริมาณน้ำในอ่าง	หน่วย	เหนือ	กลาง	ต.เฉียงเหนือ	ตะวันออก	ตะวันตก	ใต้	ทั้งประเทศ
น้ำในอ่างปี ๕๙	ล้าน(ลบ.ม) %	๘,๗๒๖ ๓๕%	๓,๙๓๓ ๒๙%	๒,๕๘๕ ๓๑%	๔,๙๕๕ ๓๓%	๑๖,๓๓๔ ๖๑%	๕,๓๓๖ ๖๕%	๓๓,๙๓๕ ๔๘%
น้ำในอ่างปี ๖๐	ล้าน(ลบ.ม) %	๑๑,๘๒๖ ๔๘%	๕,๗๕๕ ๔๒%	๓,๗๕๐ ๔๕%	๖,๑๕๕ ๔๑%	๑๗,๔๕๒ ๖๖%	๖,๒๐๐ ๗๖%	๔๐,๕๒๐ ๕๗%
น้ำในอ่างปี ๕๘	ล้าน(ลบ.ม) %	๑๒,๓๖๙ ๕๒%	๓,๔๔๕ ๒๙%	๓,๐๑๐ ๔๐%	๑,๕๑๐ ๑๘%	๑๗,๘๕๖ ๖๗%	๔,๗๘๕ ๕๘%	๓๘,๕๑๖ ๕๗%

ที่มาข้อมูล : กรมชลประทาน ตารางสรุปข้อมูลอ่างขนาดใหญ่ทั่วประเทศ (http://water.rid.go.th/flood/flood/res_table.htm)



หมายเหตุ ๑. อ่างที่มีปริมาณน้ำต่ำกว่า ๕๐% ของความจุมี ๒๑ อ่าง คือ ๑.แม่กวัง (๑๘%) ๒.คลองสี่ยึด (๒๔%) ๓.ลำตะคอง (๒๗%) ๔.ลำปาว (๓๐%) ๕.ลำพระยา (๓๒%) ๖.น้ำพุ (๓๔%) ๗.ป่าสัก (๓๕%) ๘.น้ำอูน (๓๖%) ๙.ขุนด่านฯ (๓๙%) ๑๐.แควน้อย (๓๙%) ๑๑.ประแสร์ (๔๐%) ๑๒.มูลบน (๔๓%) ๑๓.แม่จัต (๔๓%) ๑๔.ภูมิมิพล (๔๔%) ๑๕.แก่งกระจาน (๔๔%) ๑๖.ลำน้ำร่อง (๔๖%) ๑๗.ปราณบุรี (๔๖%) ๑๘.ห้วยหลวง (๔๖%) ๑๙.นฤปดินทรจินดา (๔๖%) ๒๐.ลำพระเพลิง (๔๖%) และ ๒๑.จุฬารามย์ (๔๙%)

๒. อ่างที่มีปริมาณน้ำเก็บกักตั้งแต่ ๘๐% ของความจุ มี ๑ อ่าง ได้แก่ ๑.รัชชประภา (๘๒%)

๓. สรุปสถานการณ์น้ำในแม่น้ำและลุ่มน้ำสำคัญ

กรมชลประทาน : (<http://www.rid.go.th/๒๐๐๙/>)

- **สรุปสถานการณ์น้ำทั่วประเทศ** (ศูนย์ประมวลวิเคราะห์สถานการณ์น้ำ: สรุปสถานการณ์น้ำประจำวัน) (๑๐ เม.ย.๖๐) : **สถานีน้ำท่าที่อยู่ในเกณฑ์น้ำน้อย** ได้แก่ สถานี P.๑ จ.เชียงใหม่ สถานี P.๓A จ.กำแพงเพชร, สถานี P.๑๗ จ.นครสวรรค์, สถานี W.๔A จ.ตาก, สถานี Y.๑ C จ.แพร่, สถานี N.๑ จ.น่าน, , สถานี Kgt.๑๐ จ.สระแก้ว, สถานี M.๙ จ.ศรีสะเกษ, สถานี N.๕A จ.พิษณุโลก, สถานี N.๖๗ จ.นครสวรรค์, สถานี M.๖A จ.บุรีรัมย์, สถานี M.๗ จ.อุบลราชธานี, สถานี Kgt.๓ จ.ปราจีนบุรี และสถานี X.๑๕๘ จ.ชุมพร, **สถานีน้ำท่าที่อยู่ในเกณฑ์ปกติ** ได้แก่ สถานี Y.๑๖ จ.พิษณุโลก และสถานี X.๓๗A จ.สุราษฎร์ธานี และสถานี X.๑๙๔A จ.นราธิวาส **แนวโน้มระดับน้ำ** แม่น้ำวัง แม่น้ำน่าน แม่น้ำพระสึง แม่น้ำบางปะกง แม่น้ำท่าตะเภา และแม่น้ำโก-ลก มีแนวโน้มระดับน้ำลดลง แม่น้ำปิง แม่น้ำมูล และแม่น้ำยม มีแนวโน้มระดับน้ำทรงตัว แม่น้ำตาปี มีแนวโน้มระดับน้ำเพิ่มขึ้น

กรมทรัพยากรน้ำ : (<http://www.dwr.go.th/home>)

สำนักวิจัย พัฒนา และอุทกวิทยา (<http://division.dwr.go.th/brdh/>)

- ระบบปฏิบัติการเฝ้าระวัง และเตือนภัยล่วงหน้า น้ำหลาก - ดินถล่ม (Early Warning) ณ วันที่ ๑๐ เม.ย. ๖๐ : - ไม่มีการเตือนภัย -
- สถานการณ์น้ำในแม่น้ำโขง (MRC: Mekong River Commission) ณ วันที่ ๑๐ เม.ย. ๖๐ ที่สถานีเชียงแสน เชียงคาน หนองคาย นครพนม มุกดาหาร และโขงเจียม วัดระดับน้ำได้ ๓.๘๓, ๖.๑๒, ๓.๒๗, ๒.๕๙, ๒.๗๗ และ ๓.๐๙ เมตร ตามลำดับ เปรียบเทียบกับตลิ่ง มีค่าเท่ากับ -๘.๘๗, -๙.๘๘, -๘.๙๓, -๙.๙๓, -๙.๒๓ และ -๑๑.๑๑ เมตร ตามลำดับ **แนวโน้มระดับน้ำท่า** สถานีเชียงแสน เชียงคาน หนองคาย นครพนม และโขงเจียม มีแนวโน้มระดับน้ำลดลง สถานีมุกดาหาร มีแนวโน้มระดับน้ำเพิ่มขึ้น

ศูนย์ป้องกันวิกฤติน้ำ (<http://mekhala.dwr.go.th/main/>) และ line:รายงานสถานการณ์น้ำ : ระบบติดตามและเฝ้าระวังสถานการณ์น้ำ ประกอบด้วย

- โครงการสำรวจติดตั้งระบบตรวจวัดสถานภาพน้ำทางไกลอัตโนมัติ (ในลุ่มน้ำ) ได้แก่
- สถานการณ์น้ำของสถานีโทรมาตรลุ่มน้ำเจ้าพระยา (ณ วันที่ ๑๐ เม.ย.๖๐) ลุ่มน้ำเจ้าพระยา ปัจจุบันสถานการณ์น้ำในลำน้ำโดยทั่วไปยังคงอยู่ในภาวะปกติ (ระดับน้ำต่ำกว่าระดับตลิ่งต่ำสุด) แต่มีบางพื้นที่มีระดับน้ำลดลงกว่าเมื่อก่อน

- สถานการณ์น้ำของสถานีโทรมาตรลุ่มน้ำยม-น่าน (ณ วันที่ ๑๐ เม.ย.๖๐) ลุ่มน้ำยม-น่าน ปัจจุบันสถานการณ์น้ำในลำน้ำโดยทั่วไปยังคงอยู่ในภาวะปกติ (ระดับน้ำต่ำกว่าระดับตลิ่งต่ำสุด) ระดับน้ำในลำน้ำยมและลำน้ำน่านส่วนใหญ่มีแนวโน้มทรงตัว

- สถานการณ์น้ำของสถานีโทรมาตรลุ่มน้ำบางปะกง-ปราจีนบุรี (ณ วันที่ ๗ เม.ย.๖๐) ลุ่มน้ำบางปะกง ปัจจุบันสถานการณ์น้ำในลำน้ำโดยทั่วไปยังคงอยู่ในภาวะปกติ (ระดับน้ำต่ำกว่าระดับตลิ่งต่ำสุด) ระดับน้ำในลำน้ำส่วนใหญ่มีแนวโน้มลดลง

- สถานการณ์น้ำของสถานีโทรมาตรลุ่มน้ำโขง ชี มูล (ณ วันที่ ๑๐ เม.ย.๖๐) ลุ่มน้ำโขง ชี มูล ปัจจุบันสถานการณ์น้ำในลำน้ำโดยทั่วไปยังคงอยู่ในภาวะปกติ (ระดับน้ำต่ำกว่าระดับตลิ่งต่ำสุด) ระดับน้ำในลำน้ำส่วนใหญ่มีแนวโน้มเพิ่มขึ้น

- สถานการณ์น้ำของสถานีโทรมาตรลุ่มน้ำทะเลสาบสงขลา (ณ วันที่ ๑๐ เม.ย.๖๐) ลุ่มน้ำทะเลสาบสงขลา ปัจจุบันสถานการณ์น้ำในลำน้ำโดยทั่วไปยังคงอยู่ในภาวะปกติ (ระดับน้ำต่ำกว่าระดับตลิ่งต่ำสุด) ระดับน้ำในลำน้ำส่วนใหญ่มีแนวโน้มเพิ่มขึ้นและลดลงในบางพื้นที่

- โครงการจัดตั้งศูนย์ปฏิบัติการและข้อมูลเพื่อการบริหารจัดการทรัพยากรน้ำ ได้แก่

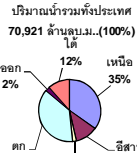
- สถานการณ์น้ำจากการเชื่อมโยงสัญญาณภาพจากกล้อง CCTV ณ วันที่ ๑๐ เม.ย.๖๐ : สถานการณ์น้ำทั่วไปอยู่ในเกณฑ์ปกติ

๔. พายุหมุน (อุตุนิยมวิทยา) – ไม่มี -

๕. สถานการณ์น้ำ กรมป้องกันและบรรเทาสาธารณภัย : สถานการณ์ภัยแล้ง ปัจจุบันมีจังหวัดที่ประกาศการใช้ความช่วยเหลือผู้ประสบภัยพิบัติกรณีฉุกเฉิน (ภัยแล้ง) (๑๐ เม.ย.) จำนวน ๑ จังหวัด ๓ อำเภอ ๑๓ ตำบล ๘๕ หมู่บ้าน คือ จ.สระแก้ว (อ.ตาพระยา โคกสูง และวัฒนานคร) สถานการณ์วิกฤติน้ำ (ข้าว) – ไม่มีเหตุการณ์ -

๖. คาดการณ์สภาพอากาศ ๗ วัน (กรมอุตุนิยมวิทยา) ในช่วงวันที่ ๑๐-๑๑ เม.ย. ประเทศไทยตอนบนมีอากาศร้อนกับมีอากาศร้อนจัดหลายพื้นที่ โดยบริเวณภาคตะวันออกเฉียงเหนือตอนล่าง ภาคตะวันออก ภาคกลาง และภาคใต้มีฝนฟ้าคะนองบางแห่ง ส่วนในช่วงวันที่ ๑๒ - ๑๖ เม.ย. ประเทศไทยตอนบนจะเกิดพายุฤดูร้อนขึ้น โดยมีพายุฝนฟ้าคะนอง ฟ้าผ่า ลมกระโชกแรง และลูกเห็บตกบางแห่ง ส่วนภาคใต้มีฝนบางแห่ง

๗. พื้นที่ที่ควรเฝ้าระวังเตือนภัยวิกฤติน้ำ(น้ำท่วม ภัยแล้ง) NASA (๒๔ ชั่วโมง): รายงานพื้นที่ที่อาจเกิดน้ำท่วม (๑๐ เม.ย.) ได้แก่ ภาคเหนือ คือ จ.กำแพงเพชร ภาคกลาง คือ จ.กาญจนบุรี ภาคใต้ คือ จ.พังงา สุราษฎร์ธานี กระบี่ สตูล และสงขลา



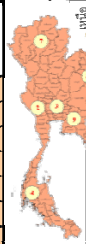
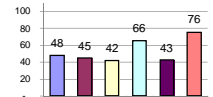
รายงานสรุปสภาพน้ำในอ่างเก็บน้ำขนาดใหญ่และขนาดกลาง

รายงานสถานการณ์ ณ วันที่ 10 เมษายน 2560

ปริมาณน้ำในอ่างที่ใช้การได้ในสัปดาห์นี้ + มากกว่า / - น้อยกว่า สัปดาห์ก่อน **454.43** ล้าน ลบ.ม.

สถานการณ์ปริมาณน้ำในอ่างเก็บน้ำที่ใช้ในทุกกิจกรรมทั่วประเทศ มากกว่าปริมาณน้ำที่ไหลเข้าอ่าง เนื่องด้วยสัปดาห์ที่ผ่านมา ครัวเรือนอย่างระมัดระวัง

% ปริมาณน้ำรวมแต่ละภาคปัจจุบัน



สรุปสถานการณ์ปริมาณน้ำในอ่าง

คงที่	4	อ่าง
ลดลง	25	อ่าง
เพิ่มขึ้น	9	อ่าง

เปรียบเทียบปริมาณน้ำรวมของประเทศปัจจุบัน
ใน 60 และ 132

วันที่ 10 เมษายน 2560 เท่ากับ

40,520 ล้าน ลบ.ม. หรือ เท่ากับ

57%

วันที่ 10 เมษายน 2559 เท่ากับ

33,935 ล้าน ลบ.ม. หรือ เท่ากับ

48%

ภาค	สถานการณ์ปริมาณน้ำในอ่าง				ปริมาณน้ำเปลี่ยนแปลง (ล้าน ม.³)	สถานะ
	ลดลง (แห่ง)	คงที่ (แห่ง)	เพิ่มขึ้น (แห่ง)	รวม (แห่ง)		
ภาคเหนือ	6	-	1	7	-139.00	ปริมาณน้ำในอ่างเก็บน้ำลดลง
ภาคตะวันออกเฉียงเหนือ	7	3	2	12	-86.00	ปริมาณน้ำในอ่างเก็บน้ำลดลง
ภาคกลาง	3	-	-	3	-38.00	ปริมาณน้ำในอ่างเก็บน้ำลดลง
ภาคตะวันตก	2	-	-	2	-138.00	ปริมาณน้ำในอ่างเก็บน้ำลดลง
ภาคตะวันออก	4	1	5	10	-18.43	ปริมาณน้ำในอ่างเก็บน้ำลดลง
ภาคใต้	3	-	1	4	-35.00	ปริมาณน้ำในอ่างเก็บน้ำลดลง
รวมทั้งประเทศ	25	4	9	38	-454.43	ปริมาณน้ำในอ่างเก็บน้ำลดลง

ภาค	อ่างเก็บน้ำ	ความจุที่ใช้งาน (ล้าน ม.³)	ปริมาณน้ำที่ใช้งานได้ (ล้าน ม.³)	ใช้การได้จริง (ล้าน ม.³)	ปริมาณน้ำรวม วันที่ 10 เมษายน 2559 (ล้าน ม.³)	%	ปัจจุบัน วันที่ 10 เมษายน 2560				สัปดาห์ก่อน วันที่ 4 เมษายน 2560				ปริมาณน้ำ + เพิ่มขึ้น - ลดลง (ล้าน ม.³)	สถานการณ์ในอ่าง
							ปริมาณน้ำรวม (ล้าน ม.³)	%	ปริมาณน้ำใช้การได้จริง (ล้าน ม.³)	%	ปริมาณน้ำรวม (ล้าน ม.³)	%	ปริมาณน้ำใช้การได้จริง (ล้าน ม.³)	%		
ภาคเหนือ (7)																
ภูมิพล (2)	ดาด	13,462	3,800	9,662	4,361	32%	5,941	44%	2,141	16%	5,998	45%	2,198	16%	-57.00	ลดลง
สิริกิติ์ (2)	อุดรดิตถ์	9,510	2,850	6,660	3,962	42%	5,183	55%	2,333	25%	5,227	55%	2,377	25%	-44.00	ลดลง
แม่กลอง	เชียงใหม่	265	12	253	43	16%	113	43%	101	38%	119	45%	107	40%	-6.00	ลดลง
แม่กลอง	เชียงใหม่	263	14	249	27	10%	48	18%	34	13%	52	20%	38	14%	-4.00	ลดลง
กัวลุม	ลำปาง	106	3	103	24	23%	67	63%	64	60%	65	61%	62	58%	2.00	เพิ่มขึ้น
กัวลุม	ลำปาง	170	6	164	20	12%	109	64%	103	61%	118	69%	112	66%	-9.00	ลดลง
แควน้อย	พิษณุโลก	939	43	896	289	31%	365	39%	322	34%	386	41%	343	37%	-21.00	ลดลง
รวมภาคเหนือ	34.85%	24,715	6,728	17,987	8,726	35%	11,826	48%	5,098	21%	11,965	48%	5,237	21%	-139.00	ลดลง
ภาคตะวันออกเฉียงเหนือ (12)																
ห้วยหลวง	อุดรธานี	136	7	129	19	14%	63	46%	56	41%	66	49%	59	43%	-3.00	ลดลง
น้ำอูน	สกลนคร	520	45	475	149	29%	189	36%	144	28%	191	37%	146	28%	-2.00	ลดลง
น้ำพอง (2)	สกลนคร	165	8	157	55	33%	56	34%	48	29%	56	34%	48	29%	-	คงที่
จุฬารัตน์ (2)	ชัยภูมิ	164	37	127	58	35%	80	49%	43	26%	80	49%	43	26%	-	คงที่
อุบลรัตน์ (2)	ขอนแก่น	2,431	581	1,850	571	23%	1,234	51%	653	27%	1,270	52%	689	28%	-36.00	ลดลง
ลำปาว	กาฬสินธุ์	1,980	100	1,880	428	22%	588	30%	488	25%	620	31%	520	26%	-32.00	ลดลง
ลำดอง	นครราชสีมา	314	22	292	88	28%	84	27%	72	20%	85	27%	73	20%	-1.00	ลดลง
ลำพระเพลิง	นครราชสีมา	155	1	154	49	32%	72	46%	71	46%	71	46%	70	45%	1.00	เพิ่มขึ้น
มูลบน	นครราชสีมา	141	7	134	37	26%	60	43%	53	38%	59	42%	52	37%	1.00	เพิ่มขึ้น
ลำน้ำพระยา	นครราชสีมา	275	7	268	66	24%	89	32%	82	30%	90	33%	83	30%	-1.00	ลดลง
ลำน้ำระจิง	บุรีรัมย์	121	3	118	59	49%	56	46%	53	44%	56	46%	53	44%	-	คงที่
สิรินธร (2)	อุบลราชธานี	1,966	831	1,135	1,006	51%	1,179	60%	348	18%	1,192	61%	361	18%	-13.00	ลดลง
รวมภาคตะวันออกเฉียงเหนือ	11.80%	8,369	1,649	6,720	2,585	31%	3,750	45%	2,101	25%	3,837	46%	2,187	26%	-86.00	ลดลง
ภาคกลาง (3)																
ปาล์มชลสิทธิ์	ลพบุรี	960	3	957	290	30%	333	35%	330	34%	359	37%	356	37%	-26.00	ลดลง
ทับเสลา	อุทัยธานี	160	17	143	45	28%	84	53%	67	42%	85	53%	68	43%	-1.00	ลดลง
กระเสียว	สุพรรณบุรี	240	40	200	58	24%	158	66%	118	49%	169	70%	129	54%	-11.00	ลดลง
รวมภาคกลาง	1.92%	1,360	60	1,300	393	29%	575	42%	515	38%	613	45%	553	41%	-38.00	ลดลง
ภาคตะวันออก (2)																
ศรีนครินทร์ (2)	กาญจนบุรี	17,745	10,265	7,480	12,140	68%	12,895	73%	2,630	15%	12,957	73%	2,692	15%	-62.00	ลดลง
วชิราลงกรณ (2)	กาญจนบุรี	8,860	3,012	5,848	4,194	47%	4,557	51%	1,545	17%	4,633	52%	1,621	18%	-76.00	ลดลง
รวมภาคตะวันออก	37.51%	26,605	13,277	13,328	16,334	61%	17,452	66%	4,175	16%	17,590	66%	4,313	16%	-138.00	ลดลง
ภาคตะวันตก (6+4)																
ขุนด่าน	นครนายก	224	5.00	219	77	34%	87	39%	82	37%	93	42%	88	39%	-6.00	ลดลง
คลองสิียด	ฉะเชิงเทรา	420	30.00	390	105	25%	100	24%	70	17%	108	26%	78	19%	-8.00	ลดลง
บางพระ (3)	ชลบุรี	117	12.00	105	27	23%	74	63%	62	53%	74	63%	62	53%	-	คงที่
หนองปลาไหล (3)	ระยอง	164	13.75	150	112	68%	99	60%	85	52%	96	59%	82	50%	3.00	เพิ่มขึ้น
ประแสร์ (3)	ระยอง	295	20.00	275	174	59%	118	40%	98	33%	121	41%	101	34%	-3.00	ลดลง
มาบประชัน (3)	ระยอง	17	0.72	16	8	51%	8	47%	7	43%	8	46%	6.84	41%	0.31	เพิ่มขึ้น
หนองค้อ (3)	ระยอง	21	1.00	20	4	19%	13	61%	12	57%	12	54%	10.60	50%	1.54	เพิ่มขึ้น
คลองกาย (3)	ระยอง	79	3.00	76	27	34%	56	70%	53	66%	54	68%	51.01	64%	1.68	เพิ่มขึ้น
คลองใหญ่ (3)	ระยอง	45	3.00	42	25	55%	26	57%	23	51%	23	51%	20.04	44%	3.05	เพิ่มขึ้น
นขบดินทรจินดา	ปราจีนบุรี	295	19.00	276	-	0%	137	46%	118	40%	148	50%	129.00	44%	-11.00	ลดลง
รวมภาคตะวันตก	2.37%	1,678	107	1,570	561	33%	718	43%	610	36%	736	44%	629	37%	-18.43	ลดลง
ภาคใต้ (4)																
แก่งกระจาน	เพชรบุรี	710	65	645	248	35%	315	44%	250	35%	319	45%	254	36%	-4.00	ลดลง
ปราณบุรี	ประจวบคีรีขันธ์	391	18	373	73	19%	181	46%	163	42%	186	48%	168	43%	-5.00	ลดลง
รัชชประภา (2)	สุราษฎร์ธานี	5,639	1,352	4,287	4,142	73%	4,609	82%	3,257	58%	4,661	83%	3,309	59%	-52.00	ลดลง
บางกลาง (2)	ยะลา	1,454	276	1,178	873	60%	1,095	75%	819	56%	1,069	74%	793	55%	26.00	เพิ่มขึ้น
รวมภาคใต้	11.55%	8,194	1,711	6,483	5,336	65%	6,200	76%	4,689	55%	6,235	76%	4,524	55%	-35.00	ลดลง
รวมทั้งประเทศ	100%(38)	70,921	23,532	47,388	33,935	48%	40,520	57%	16,988	24%	40,975	58%	17,443	25%	-454.43	ลดลง

ที่มาข้อมูล : ตารางสรุปสภาพน้ำในอ่างเก็บน้ำขนาดใหญ่ทั่วประเทศ และตารางสรุปสภาพน้ำในอ่างเก็บน้ำภาคตะวันออก กรมชลประทาน

หมายเหตุ :

- 1) อ่างเก็บน้ำขนาดใหญ่ หมายถึง อ่างเก็บน้ำที่มีความจุตั้งแต่ 100 ล้าน ลบ.ม. ขึ้นไป
- 2) เป็นอ่างเก็บน้ำอยู่ในความรับผิดชอบของกรมชลประทานหรือหน่วยงานอื่นที่เกี่ยวข้อง (28)
- 3) เป็นอ่างเก็บน้ำขนาดกลางที่มีความสำคัญต่อการชลประทานและการประปาของลุ่มน้ำชายฝั่งทะเลตะวันออก
- 4) ที่มา : กรมชลประทาน และการไฟฟ้าฝ่ายผลิตแห่งประเทศไทย
- 5) จังหวัดที่มีอ่างเก็บน้ำขนาดใหญ่มีจำนวน 26 จังหวัด ไม่มี 50 จังหวัด

รศ. นายถิษฐ์ ธรรมเกียรติ์กองอ่าง



ศูนย์เขื่อนลำ



ศูนย์ป้องกันวิกฤตน้ำ กรมทรัพยากรน้ำ

ลำดับของเขื่อนตามความจุ

- 1.ศรีนครินทร์ 2.ภูมิพล 3.สิริกิติ์ 4.วชิราลงกรณ 5.รัชชประภา
- 6.มูลลรัตน์ 7.สิรินธร 8.บางกลาง 9.ลำปาว 10.ป่าสัก

ลำดับของเขื่อนตามปริมาณน้ำใช้การได้

- 1.ภูมิพล 2.ศรีนครินทร์ 3.สิริกิติ์ 4.วชิราลงกรณ 5.รัชชประภา
- 6.ลำปาว 7.มูลลรัตน์ 8.บางกลาง 9.สิรินธร 10.ป่าสัก