

# รายงานสรุปสภาพน้ำในอ่างเก็บน้ำขนาดใหญ่และขนาดกลาง

## รายงานสถานการณ์ ณ วันที่ 25 พฤษภาคม 2566

ปริมาณน้ำในอ่างที่ใช้การได้ในสัปดาห์นี้ + มากกว่า / - น้อยกว่า สัปดาห์ก่อน **598.24** ล้าน ลบ.ม.

สรุปสถานการณ์ปริมาณน้ำในอ่างเก็บน้ำที่ใช้ในกิจกรรมห้วยป่าสัก มีดังนี้ ปริมาณน้ำที่ไหลเข้าอ่าง เมื่อเทียบกับปริมาณน้ำที่ไหลออก สถานการณ์อยู่ระหว่างเก็บกักน้ำ

ปริมาณน้ำรวมทั่วประเทศ 71,090 ล้าน ลบ.ม. (100%)

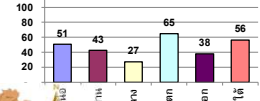


เปรียบเทียบปริมาณน้ำรวมทั่วประเทศ ปัจจุบัน วันที่ 25 และ 19

วันที่ 25 พฤษภาคม 2566 เท่ากับ 39,028 ล้าน ลบ.ม. หรือ เกือบ 55%

วันที่ 25 พฤษภาคม 2565 เท่ากับ 40,120 ล้าน ลบ.ม. หรือ เกือบ 56%

% ปริมาณน้ำรวมแต่ละภาคปัจจุบัน



คงที่	5	อ่าง
ลดลง	29	อ่าง
เพิ่มขึ้น	4	อ่าง

ภาค	สถานการณ์ปริมาณน้ำในอ่าง				ปริมาณน้ำเปลี่ยนแปลง (ล้าน ม.³)	สถานะ
	ลดลง (แห่ง)	คงที่ (แห่ง)	เพิ่มขึ้น (แห่ง)	รวม (แห่ง)		
ภาคเหนือ	4	1	2	7	-226.42	ปริมาณน้ำในอ่างเก็บน้ำลดลง
ภาคตะวันออกเฉียงเหนือ	10	-	2	12	-64.03	ปริมาณน้ำในอ่างเก็บน้ำลดลง
ภาคกลาง	3	-	-	3	-22.05	ปริมาณน้ำในอ่างเก็บน้ำลดลง
ภาคตะวันตก	2	-	-	2	-191.35	ปริมาณน้ำในอ่างเก็บน้ำลดลง
ภาคตะวันออก	6	4	-	10	-11.05	ปริมาณน้ำในอ่างเก็บน้ำลดลง
ภาคใต้	4	-	-	4	-83.34	ปริมาณน้ำในอ่างเก็บน้ำลดลง
รวมทั้งประเทศ	29	5	4	38	-598.24	ปริมาณน้ำในอ่างเก็บน้ำลดลง

ภาค	อ่างเก็บน้ำ	ความจุที่ใช้งาน (ล้าน ม.³)	ปริมาณน้ำไม่ได้อ่าง (ล้าน ม.³)	ใช้การได้จริง (ล้าน ม.³)	ปริมาณน้ำรวม วันที่ 25 พฤษภาคม 2565		ปัจจุบัน วันที่ 25 พฤษภาคม 2566				สัปดาห์ก่อน วันที่ 19 พฤษภาคม 2566				ปริมาณน้ำเปลี่ยนแปลง (ล้าน ม.³)	สถานการณ์ปริมาณน้ำในอ่าง
					(ล้าน ม.³)	%	ปริมาณน้ำรวม		ปริมาณน้ำใช้การได้จริง		ปริมาณน้ำรวม		ปริมาณน้ำใช้การได้จริง			
							(ล้าน ม.³)	%	ปริมาณน้ำ (ล้าน ม.³)	%	ปริมาณน้ำ (ล้าน ม.³)	%	ปริมาณน้ำ (ล้าน ม.³)	%		
<b>ภาคเหนือ (8)</b>																
1	ภูมิพล (2) ดาก	13,462	3,800	9,662	5,949	44%	7,642	57%	3,842	40%	7,804	58%	4,004	41%	-162.00	ลดลง
2	สิริกิติ์ (2) อุดรศักดิ์	9,510	2,850	6,660	3,738	39%	4,154	44%	1,304	20%	4,233	45%	1,383	21%	-79.00	ลดลง
3	แม่จัด เชียงใหม่	265	12	253	120	45%	167	63%	155	61%	166	63%	154	61%	0.40	เพิ่มขึ้น
4	แม่กวัง เชียงใหม่	263	14	249	94	36%	162	61%	148	59%	162	62%	148	59%	-0.09	ลดลง
5	ก๊วยลิม ลำปาง	106	3	103	84	79%	62	58%	59	57%	60	57%	57	55%	2.00	เพิ่มขึ้น
6	ก๊วยหลิน ลำปาง	170	6	164	137	81%	85	50%	79	48%	85	50%	79	48%	-	คงที่
7	แควน้อย พินนุกูล	939	43	896	361	38%	229	24%	186	21%	237	25%	194	22%	-8.00	ลดลง
8	แม่จอก ลำปาง	110	16	94	52	47%	36	33%	20	22%	36	33%	20	21%	0.09	เพิ่มขึ้น
<b>รวมภาคเหนือ 34.85%</b>		<b>24,825</b>	<b>6,744</b>	<b>18,081</b>	<b>10,535</b>	<b>42%</b>	<b>12,537</b>	<b>51%</b>	<b>5,793</b>	<b>32%</b>	<b>12,783</b>	<b>51%</b>	<b>6,019</b>	<b>33%</b>	<b>-226.42</b>	<b>ลดลง</b>
<b>ภาคตะวันออกเฉียงเหนือ (12)</b>																
8	ห้วยหลวง อุดรธานี	136	7	129	41	30%	53	39%	46	35%	54	40%	47	36%	-1.21	ลดลง
9	น้ำจูน สกลนคร	520	45	475	226	43%	214	41%	169	36%	217	42%	172	36%	-3.50	ลดลง
10	น้ำพอง (2) สกลนคร	165	8	157	69	42%	64	39%	56	35%	66	40%	58	37%	-2.52	ลดลง
11	จำปาศักดิ์ (2) ขัยภูมิ	164	37	127	98	60%	59	36%	22	17%	59	36%	22	17%	0.36	เพิ่มขึ้น
12	อุบลรัตน์ (2) ขอนแก่น	2,431	581	1,850	1,070	44%	793	33%	212	11%	806	33%	225	12%	-13.32	ลดลง
13	ลำปาว กาฬสินธุ์	1,980	100	1,880	667	34%	771	39%	671	36%	777	39%	677	36%	-5.31	ลดลง
14	ลำตะคอง นครราชสีมา	314	22	292	198	63%	187	60%	165	57%	190	61%	168	58%	-3.00	ลดลง
15	ลำพระเพลิง นครราชสีมา	155	1	154	105	68%	70	45%	69	45%	75	48%	74	48%	-4.97	ลดลง
16	มูลขาม นครราชสีมา	141	7	134	88	62%	72	51%	65	49%	75	53%	68	51%	-3.00	ลดลง
17	ลำพระนครราชสีมา	275	7	268	175	64%	138	50%	131	49%	137	50%	130	49%	1.00	เพิ่มขึ้น
18	ลำน้ำมูล บุรีรัมย์	121	3	118	100	83%	79	66%	76	65%	80	66%	77	65%	-0.64	ลดลง
19	สิรินธร (2) อุบลราชธานี	1,966	831	1,135	1,108	56%	1,066	54%	235	21%	1,094	56%	263	23%	-27.92	ลดลง
<b>รวมภาคตะวันออกเฉียงเหนือ 11.80%</b>		<b>8,369</b>	<b>1,649</b>	<b>6,720</b>	<b>3,946</b>	<b>47%</b>	<b>3,566</b>	<b>43%</b>	<b>1,917</b>	<b>29%</b>	<b>3,630</b>	<b>43%</b>	<b>1,981</b>	<b>29%</b>	<b>-64.03</b>	<b>ลดลง</b>
<b>ภาคกลาง (3)</b>																
20	ป่าสักชลสิทธิ์ ลพบุรี	960	3	957	298	31%	166	17%	163	17%	179	19%	176	18%	-13.09	ลดลง
21	พันเสลา สุโขทัย	160	17	143	77	48%	89	56%	72	50%	89	56%	72	51%	-0.36	ลดลง
22	กระเสียว สุพรรณบุรี	299	99	200	223	75%	134	45%	35	18%	143	48%	44	22%	-8.60	ลดลง
<b>รวมภาคกลาง 1.92%</b>		<b>1,419</b>	<b>119</b>	<b>1,300</b>	<b>598</b>	<b>42%</b>	<b>389</b>	<b>27%</b>	<b>270</b>	<b>19%</b>	<b>411</b>	<b>29%</b>	<b>292</b>	<b>22%</b>	<b>-22.05</b>	<b>ลดลง</b>
<b>ภาคตะวันออก (2)</b>																
23	ศรีนครินทร์ (2) กาญจนบุรี	17,745	10,265	7,480	14,507	82%	13,185	74%	2,920	39%	13,317	75%	3,052	41%	-132.45	ลดลง
24	ราชาลงกรณ (2) กาญจนบุรี	8,860	3,012	5,848	4,961	56%	4,113	46%	1,101	19%	4,171	47%	1,159	20%	-58.90	ลดลง
<b>รวมภาคตะวันออก 37.51%</b>		<b>26,605</b>	<b>13,277</b>	<b>13,328</b>	<b>19,468</b>	<b>73%</b>	<b>17,298</b>	<b>65%</b>	<b>4,021</b>	<b>30%</b>	<b>17,489</b>	<b>66%</b>	<b>4,212</b>	<b>32%</b>	<b>-191.35</b>	<b>ลดลง</b>
<b>ภาคตะวันตก (6+4)</b>																
25	ขุนด่าน นครนายก	224	5.00	219	47	21%	44	19%	39	18%	45	20%	40	18%	-1.87	ลดลง
26	คลองสีปัด ฉะเชิงเทรา	420	30.00	390	88	21%	99	24%	69	18%	100	24%	70	18%	-1.44	ลดลง
27	นางพระ (3) ชลบุรี	117	12.00	105	88	75%	59	51%	47	45%	61	52%	49	47%	-1.69	ลดลง
28	หนองปลาไหล (3) ระยอง	164	13.75	150	124	76%	87	53%	73	49%	89	54%	75	50%	-2.05	ลดลง
29	ประแสร์ (3) ระยอง	295	20.00	275	201	68%	195	66%	175	64%	197	67%	177	64%	-2.00	ลดลง
30	น่านประชัน (3) ชลบุรี	17	0.72	16	11	66%	11	65%	10	63%	11	65%	9.99	63%	-	คงที่
31	หนองค้อ (3) ชลบุรี	21	1.00	20	17	80%	15	72%	14	70%	15	72%	14.38	70%	-	คงที่
32	คลองกราม (3) ระยอง	79	3.00	76	70	88%	42	52%	39	50%	42	52%	38.53	50%	-	คงที่
33	คลองใหญ่ (3) ระยอง	45	3.00	42	28	61%	13	29%	10	24%	13	29%	10.27	24%	-	คงที่
34	นฤมิตรหรือจินดา ปทุมธานี	295	19.00	276	68	23%	71	24%	52	19%	73	25%	54.00	20%	-2.00	ลดลง
<b>รวมภาคตะวันตก 2.37%</b>		<b>1,678</b>	<b>107</b>	<b>1,570</b>	<b>741</b>	<b>44%</b>	<b>636</b>	<b>38%</b>	<b>528</b>	<b>34%</b>	<b>647</b>	<b>39%</b>	<b>539</b>	<b>34%</b>	<b>-11.05</b>	<b>ลดลง</b>
<b>ภาคใต้ (4)</b>																
35	แก่งกระจาน เพชรบุรี	710	65	645	362	51%	268	38%	203	31%	282	40%	217	34%	-14.14	ลดลง
36	ปราจีนบุรี ประจวบคีรีขันธ์	391	18	373	219	56%	77	20%	59	16%	84	21%	66	18%	-7.00	ลดลง
37	ห้วยพระยา (2) สุราษฎร์ธานี	5,639	1,352	4,287	3,188	57%	3,148	56%	1,796	42%	3,183	56%	1,831	43%	-34.49	ลดลง
38	บางตาหลวง (2) ภูเก็ต	1,454	276	1,178	1,063	73%	1,109	76%	833	71%	1,137	78%	861	73%	-27.71	ลดลง
<b>รวมภาคใต้ 11.55%</b>		<b>8,194</b>	<b>1,711</b>	<b>6,483</b>	<b>4,832</b>	<b>59%</b>	<b>4,602</b>	<b>56%</b>	<b>2,891</b>	<b>45%</b>	<b>4,685</b>	<b>57%</b>	<b>2,974</b>	<b>46%</b>	<b>-83.34</b>	<b>ลดลง</b>
<b>รวมทั้งประเทศ 100%(38)</b>		<b>71,090</b>	<b>23,607</b>	<b>47,482</b>	<b>40,120</b>	<b>56%</b>	<b>39,028</b>	<b>55%</b>	<b>16,420</b>	<b>32%</b>	<b>30,132</b>	<b>42%</b>	<b>16,018</b>	<b>34%</b>	<b>-598.24</b>	<b>ลดลง</b>

ที่มาข้อมูล : ตารางสรุปสภาพน้ำในอ่างเก็บน้ำขนาดใหญ่ทั่วประเทศ และตารางสรุปสภาพน้ำในอ่างเก็บน้ำภาคตะวันออก กรมชลประทาน

### หมายเหตุ :

- อ่างเก็บน้ำขนาดใหญ่ หมายถึง อ่างเก็บน้ำที่มีความจุตั้งแต่ 100 ล้าน ลบ.ม. ขึ้นไป
  - เป็นอ่างเก็บน้ำที่อยู่ในความรับผิดชอบของการไฟฟ้าฝ่ายผลิตแห่งประเทศไทย(10) นอกนั้นอยู่ในความรับผิดชอบของกรมชลประทาน(28)
  - เป็นอ่างเก็บน้ำขนาดกลางที่มีความสำคัญต่ออุตสาหกรรมและการประปา ของลุ่มน้ำชายฝั่งทะเลตะวันออก
  - จังหวัดที่มีอ่างเก็บน้ำขนาดใหญ่มีจำนวน 26 จังหวัด โดยมี 50 จังหวัด
  - ที่มา : กรมชลประทาน และการไฟฟ้าฝ่ายผลิตแห่งประเทศไทย
- รศ. นายชัช ชลิตานนท์



ศูนย์ข้อมูล กองวิเคราะห์และประเมินสถานการณ์ กรมชลประทาน

### ลำดับของเขื่อนตามความ

- ศรีนครินทร์ 2.ภูมิพล 3.สิริกิติ์ 4.ราชาลงกรณ 5.ห้วยพระยา
- อุบลรัตน์ 7.สิรินธร 8.บางตาหลวง 9.ลำปาว 10.ป่าสัก

### ลำดับของเขื่อนตามปริมาณน้ำใช้การได้

- ภูมิพล 2.ศรีนครินทร์ 3.สิริกิติ์ 4.ราชาลงกรณ 5.ห้วยพระยา
- ลำปาว 7.อุบลรัตน์ 8.บางตาหลวง 9.สิรินธร 10.ป่าสัก