

# รายงานสรุปสภาพน้ำในอ่างเก็บน้ำขนาดใหญ่และขนาดกลาง

รายงานสถานการณ์ ณ วันที่ 24 พฤษภาคม 2566

ปริมาณน้ำในอ่างที่ใช้การได้ในสัปดาห์นี้ + มากกว่า / - น้อยกว่า สัปดาห์ก่อน **588.89** ล้าน ลบ.ม.

สรุปสถานการณ์ปริมาณน้ำในอ่างเก็บน้ำที่ใช้ในกิจกรรมห้วยป่าสัก มีอ่างเก็บน้ำที่ต่ำกว่าระดับน้ำอ่างเก็บน้ำใกล้เคียง สถานการณ์อยู่ระหว่างเก็บกักน้ำ

ปริมาณน้ำรวมทั่วประเทศ 71,090 ล้าน ลบ.ม. (100%)

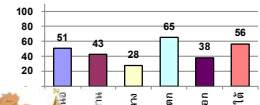


เปรียบเทียบปริมาณน้ำรวมทั่วประเทศ ปัจจุบัน วันที่ 56 และ ปี 53

วันที่ 24 พฤษภาคม 2566 เก็บกัก 39,131 ล้าน ลบ.ม. หรือ เกือบ 55%

วันที่ 24 พฤษภาคม 2565 เก็บกัก 40,051 ล้าน ลบ.ม. หรือ เกือบ 56%

% ปริมาณน้ำรวมแต่ละภาคปัจจุบัน



คงที่	4	อ่าง
ลดลง	29	อ่าง
เพิ่มขึ้น	5	อ่าง

ภาค	สถานการณ์ปริมาณน้ำในอ่าง				ปริมาณน้ำเปลี่ยนแปลง (ล้าน ม.³)	สถานะ
	ลดลง (แห่ง)	คงที่ (แห่ง)	เพิ่มขึ้น (แห่ง)	รวม (แห่ง)		
ภาคเหนือ	4	-	3	7	-218.49	ปริมาณน้ำในอ่างเก็บน้ำลดลง
ภาคตะวันออกเฉียงเหนือ	10	-	2	12	-61.88	ปริมาณน้ำในอ่างเก็บน้ำลดลง
ภาคกลาง	3	-	-	3	-25.00	ปริมาณน้ำในอ่างเก็บน้ำลดลง
ภาคตะวันออก	2	-	-	2	-188.34	ปริมาณน้ำในอ่างเก็บน้ำลดลง
ภาคตะวันตก	6	4	-	10	-12.52	ปริมาณน้ำในอ่างเก็บน้ำลดลง
ภาคใต้	4	-	-	4	-82.66	ปริมาณน้ำในอ่างเก็บน้ำลดลง
รวมทั้งประเทศ	29	4	5	38	-588.89	ปริมาณน้ำในอ่างเก็บน้ำลดลง

ภาค	อ่างเก็บน้ำ	ความจุที่ใช้งาน (ล้าน ม.³)	ปริมาณน้ำที่ใช้งานได้ (ล้าน ม.³)	ใช้การได้จริง (ล้าน ม.³)	ปริมาณน้ำรวม วันที่ 24 พฤษภาคม 2565		ปัจจุบัน วันที่ 24 พฤษภาคม 2566				สัปดาห์ก่อน วันที่ 18 พฤษภาคม 2566				ปริมาณน้ำ + เพิ่มขึ้น - ลดลง (ล้าน ม.³)	สถานการณ์ปริมาณน้ำในอ่าง
					(ล้าน ม.³)	%	ปริมาณน้ำรวม		ปริมาณน้ำใช้การได้จริง		ปริมาณน้ำรวม		ปริมาณน้ำใช้การได้จริง			
							(ล้าน ม.³)	%	(ล้าน ม.³)	%	(ล้าน ม.³)	%	(ล้าน ม.³)	%		
<b>ภาคเหนือ (8)</b>																
1	ภูมิพล (2) ดาก	13,462	3,800	9,662	5,870	44%	7,671	57%	3,871	40%	7,827	58%	4,027	42%	-156.00	ลดลง
2	สิริกิติ์ (2) อุดรศักดิ์	9,510	2,850	6,660	3,719	39%	4,169	44%	1,319	20%	4,245	45%	1,395	21%	-76.00	ลดลง
3	แม่จันทน์ เชียงใหม่	265	12	253	118	46%	167	63%	155	61%	166	63%	154	61%	0.32	เพิ่มขึ้น
4	แม่กวง เชียงใหม่	263	14	249	94	36%	162	61%	148	59%	162	62%	148	59%	-0.08	ลดลง
5	ก๊วยหลิง ลำปาง	106	3	103	88	83%	62	58%	59	57%	60	57%	57	55%	2.00	เพิ่มขึ้น
6	ก๊วยหลิง ลำปาง	170	6	164	134	79%	85	50%	79	48%	84	49%	78	48%	1.00	เพิ่มขึ้น
7	แควน้อย พิษณุโลก	939	43	896	360	38%	229	24%	186	21%	239	25%	196	22%	-10.00	ลดลง
8	แม่เมาะ ลำปาง	110	16	94	52	47%	36	33%	20	22%	36	33%	20	22%	0.04	เพิ่มขึ้น
<b>รวมภาคเหนือ 34.85%</b>		<b>24,825</b>	<b>6,744</b>	<b>18,081</b>	<b>10,435</b>	<b>42%</b>	<b>12,581</b>	<b>51%</b>	<b>5,837</b>	<b>32%</b>	<b>12,819</b>	<b>52%</b>	<b>6,055</b>	<b>33%</b>	<b>-218.49</b>	<b>ลดลง</b>
<b>ภาคตะวันออกเฉียงเหนือ (12)</b>																
8	ห้วยหลวง อุดรธานี	136	7	129	41	30%	52	38%	45	35%	54	40%	47	37%	-1.82	ลดลง
9	น้ำจืด สกลนคร	520	45	475	226	43%	215	41%	170	36%	217	42%	172	36%	-2.50	ลดลง
10	น้ำพอง (2) สกลนคร	165	8	157	70	42%	64	39%	56	36%	67	41%	59	38%	-2.91	ลดลง
11	จำปาศักดิ์ (2) ขัยภูมิ	164	37	127	98	60%	59	36%	22	17%	59	36%	22	17%	0.12	เพิ่มขึ้น
12	อุบลรัตน์ (2) ขอนแก่น	2,431	581	1,850	1,073	44%	795	33%	214	12%	806	33%	225	12%	-11.36	ลดลง
13	ลำปาว กาฬสินธุ์	1,980	100	1,880	664	34%	773	39%	673	36%	779	39%	679	36%	-5.32	ลดลง
14	ลำตะคอง นครราชสีมา	314	22	292	197	63%	186	59%	164	56%	191	61%	169	58%	-5.00	ลดลง
15	ลำพระเพลิง นครราชสีมา	155	1	154	105	68%	71	46%	70	46%	76	49%	75	49%	-4.66	ลดลง
16	มูลขาม นครราชสีมา	141	7	134	88	62%	72	51%	65	49%	75	53%	68	51%	-3.00	ลดลง
17	ลำพระนครราชสีมา	275	7	268	175	64%	138	50%	131	49%	137	50%	130	49%	1.00	เพิ่มขึ้น
18	ลำน้ำมูล บุรีรัมย์	121	3	118	100	83%	79	66%	76	65%	80	66%	77	65%	-0.80	ลดลง
19	สิรินธร (2) อุบลราชธานี	1,966	831	1,135	1,106	56%	1,070	54%	239	21%	1,096	56%	265	23%	-25.63	ลดลง
<b>รวมภาคตะวันออกเฉียงเหนือ 11.80%</b>		<b>8,369</b>	<b>1,649</b>	<b>6,720</b>	<b>3,943</b>	<b>47%</b>	<b>3,575</b>	<b>43%</b>	<b>1,926</b>	<b>29%</b>	<b>3,637</b>	<b>43%</b>	<b>1,988</b>	<b>30%</b>	<b>-61.88</b>	<b>ลดลง</b>
<b>ภาคกลาง (3)</b>																
20	ป่าสักชลสิทธิ์ ลพบุรี	960	3	957	301	31%	168	17%	165	17%	183	19%	180	19%	-15.40	ลดลง
21	พันเสลา สุโขทัย	160	17	143	77	48%	89	56%	72	50%	90	56%	73	51%	-0.50	ลดลง
22	กระเสียว สุพรรณบุรี	299	99	200	224	75%	135	45%	36	18%	144	48%	45	23%	-9.10	ลดลง
<b>รวมภาคกลาง 1.92%</b>		<b>1,419</b>	<b>119</b>	<b>1,300</b>	<b>602</b>	<b>42%</b>	<b>392</b>	<b>28%</b>	<b>273</b>	<b>19%</b>	<b>417</b>	<b>29%</b>	<b>298</b>	<b>23%</b>	<b>-25.00</b>	<b>ลดลง</b>
<b>ภาคตะวันออก (2)</b>																
23	ศรีนครินทร์ (2) กาญจนบุรี	17,745	10,265	7,480	14,519	82%	13,206	74%	2,941	39%	13,338	75%	3,073	41%	-132.14	ลดลง
24	ราชาลงกรณ (2) กาญจนบุรี	8,860	3,012	5,848	4,969	56%	4,125	47%	1,113	19%	4,181	47%	1,169	20%	-56.20	ลดลง
<b>รวมภาคตะวันออก 37.51%</b>		<b>26,605</b>	<b>13,277</b>	<b>13,328</b>	<b>19,488</b>	<b>73%</b>	<b>17,331</b>	<b>65%</b>	<b>4,054</b>	<b>30%</b>	<b>17,519</b>	<b>66%</b>	<b>4,242</b>	<b>32%</b>	<b>-188.34</b>	<b>ลดลง</b>
<b>ภาคตะวันตก (6+4)</b>																
25	ขุนด่าน นครนายก	224	5.00	219	46	21%	44	20%	39	18%	46	20%	41	19%	-1.90	ลดลง
26	คลองสีปัด ฉะเชิงเทรา	420	30.00	390	85	20%	99	24%	69	18%	100	24%	70	18%	-1.22	ลดลง
27	นางพระ (3) ชลบุรี	117	12.00	105	88	75%	60	51%	48	45%	61	52%	49	47%	-1.80	ลดลง
28	หนองปลาไหล (3) ระยอง	164	13.75	150	125	76%	87	53%	73	49%	90	55%	76	51%	-2.92	ลดลง
29	ประแสร์ (3) ระยอง	295	20.00	275	201	68%	195	66%	175	64%	198	67%	178	65%	-2.97	ลดลง
30	น่านประชัน (3) ชลบุรี	17	0.72	16	11	67%	11	65%	10	63%	11	65%	9.99	63%	-	คงที่
31	หนองค้อ (3) ชลบุรี	21	1.00	20	17	80%	15	72%	14	70%	15	72%	14.34	70%	-	คงที่
32	คลองกรัง (3) ระยอง	79	3.00	76	70	88%	42	52%	39	50%	42	52%	38.53	50%	-	คงที่
33	คลองใหญ่ (3) ระยอง	45	3.00	42	27	60%	13	29%	10	24%	13	29%	10.27	24%	-	คงที่
34	นฤมิตรหรือจินดา ปทุมธานี	295	19.00	276	68	23%	71	24%	52	19%	73	25%	53.71	19%	-1.71	ลดลง
<b>รวมภาคตะวันตก 2.37%</b>		<b>1,678</b>	<b>107</b>	<b>1,570</b>	<b>739</b>	<b>44%</b>	<b>636</b>	<b>38%</b>	<b>528</b>	<b>34%</b>	<b>648</b>	<b>39%</b>	<b>541</b>	<b>34%</b>	<b>-12.52</b>	<b>ลดลง</b>
<b>ภาคใต้ (4)</b>																
35	แก่งกระจาน เพชรบุรี	710	65	645	362	51%	270	38%	205	32%	282	40%	217	34%	-11.80	ลดลง
36	ปราจีนบุรี ประจวบคีรีขันธ์	391	18	373	218	56%	78	20%	60	16%	85	22%	67	18%	-7.00	ลดลง
37	ห้วยกระเจา (2) สุราษฎร์ธานี	5,639	1,352	4,287	3,197	57%	3,154	56%	1,802	42%	3,191	57%	1,859	43%	-36.60	ลดลง
38	บางตาหลวง (2) ภูเก็ต	1,454	276	1,178	1,067	73%	1,114	77%	838	71%	1,141	78%	865	73%	-27.26	ลดลง
<b>รวมภาคใต้ 11.55%</b>		<b>8,194</b>	<b>1,711</b>	<b>6,483</b>	<b>4,844</b>	<b>59%</b>	<b>4,616</b>	<b>56%</b>	<b>2,905</b>	<b>45%</b>	<b>4,699</b>	<b>57%</b>	<b>2,988</b>	<b>46%</b>	<b>-82.66</b>	<b>ลดลง</b>
<b>รวมทั้งประเทศ 100%(38)</b>		<b>71,090</b>	<b>23,607</b>	<b>47,482</b>	<b>40,051</b>	<b>56%</b>	<b>39,131</b>	<b>55%</b>	<b>15,523</b>	<b>33%</b>	<b>30,132</b>	<b>42%</b>	<b>16,112</b>	<b>34%</b>	<b>-588.89</b>	<b>ลดลง</b>

ที่มาข้อมูล : ตารางสรุปสภาพน้ำในอ่างเก็บน้ำขนาดใหญ่ทั่วประเทศ และตารางสรุปสภาพน้ำในอ่างเก็บน้ำภาคตะวันออก กรมชลประทาน

**หมายเหตุ :**

- อ่างเก็บน้ำขนาดใหญ่ หมายถึง อ่างเก็บน้ำที่มีความจุตั้งแต่ 100 ล้าน ลบ.ม. ขึ้นไป
  - เป็นอ่างเก็บน้ำที่อยู่ในความรับผิดชอบของการไฟฟ้าฝ่ายผลิตแห่งประเทศไทย(10) นอกนั้นอยู่ในความรับผิดชอบของกรมชลประทาน(28)
  - เป็นอ่างเก็บน้ำขนาดกลางที่มีความสำคัญต่อการอุปโภคบริโภคและกักเก็บน้ำของลุ่มน้ำชายฝั่งทะเลตะวันออก
  - จังหวัดที่มีอ่างเก็บน้ำขนาดใหญ่มีจำนวน 26 จังหวัด โดยมี 50 จังหวัด
  - ที่มา : กรมชลประทาน และการไฟฟ้าฝ่ายผลิตแห่งประเทศไทย
- รศ. หนวยชัย รศนิษำเกียรติกุลอำนวยการ



ศูนย์เฝ้าระวังและบริหารจัดการน้ำ กรมชลประทาน

**ลำดับของเขื่อนตามความ**

- ศรีนครินทร์ 2.ภูมิพล 3.สิริกิติ์ 4.ราชาลงกรณ 5.ห้วยกระเจา
- อุบลรัตน์ 7.สิรินธร 8.บางตาหลวง 9.ลำปาว 10.ป่าสัก

**ลำดับของเขื่อนตามปริมาณน้ำใช้การได้**

- ภูมิพล 2.ศรีนครินทร์ 3.สิริกิติ์ 4.ราชาลงกรณ 5.ห้วยกระเจา
- ลำปาว 7.อุบลรัตน์ 8.บางตาหลวง 9.สิรินธร 10.ป่าสัก