

รายงานสถานการณ์น้ำลุ่มน้ำบางปะกง

วันที่ 15 พฤษภาคม 2566

1) สภาพภูมิอากาศ (ที่มา : กรมอุตุนิยมวิทยา)

ลักษณะอากาศทั่วไป

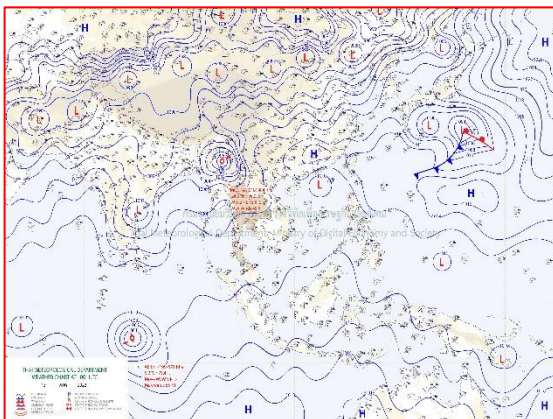
พยากรณ์อากาศ 24 ชั่วโมงข้างหน้า ประเทศไทยตอนบนยังคงมีฝนตกต่อเนื่องและมีฝนตกหนักบางแห่งในบริเวณภาคเหนือ ทั้งนี้ เนื่องจากลมใต้และลมตะวันออกเฉียงใต้พัดปกคลุมบริเวณประเทศไทยตอนบน

สำหรับลมตะวันออกเฉียงใต้และลมตะวันออกเฉียงใต้พัดปกคลุมทะเลอันดามัน ภาคใต้ และอ่าวไทย ทำให้ภาคใต้มีฝนฟ้าคะนองเกิดขึ้นได้บางพื้นที่ ส่วนคลื่นลมบริเวณทะเลอันดามันตอนบนมีกำลังแรง โดยมีคลื่นสูงประมาณ 2 เมตร บริเวณฝนฟ้าคะนองคลื่นสูงมากกว่า 2 เมตร ส่วนทะเลอันดามันตอนล่างมีคลื่นสูง 1-2 เมตร บริเวณที่มีฝนฟ้าคะนองคลื่นสูงมากกว่า 2 เมตร

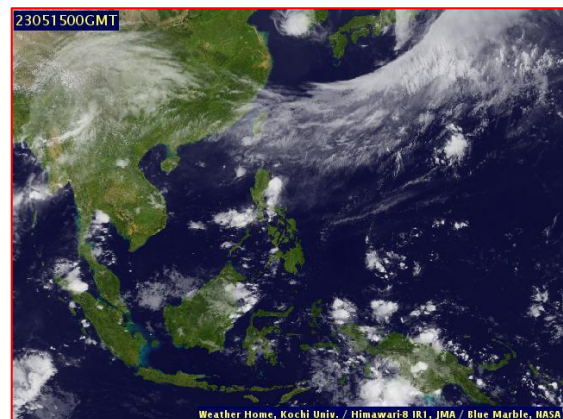
อนึ่ง พายุไซโคลน “โมคา” (MOCHA) ปกคลุมบริเวณรัฐชะไกร์ ประเทศเมียนมาตอนบนแล้ว มีแนวโน้มจะอ่อนกำลังลงเป็นพายุดีเปรสชัน และหย่อมความกดอากาศต่ำในวันนี้ ส่งผลให้ประเทศไทยตอนบนยังคงมีฝนตกต่อเนื่อง และมีฝนตกหนักบางแห่งในภาคเหนือ

สภาพอากาศภาคตะวันออก

อากาศร้อนในตอนกลางวัน โดยมีฝนฟ้าคะนอง ร้อยละ 40 ของพื้นที่ ส่วนมากบริเวณจังหวัดปราจีนบุรี สระแก้ว ชลบุรี ระยอง จันทบุรี และตราด อุณหภูมิต่ำสุด 26-29 องศาเซลเซียส อุณหภูมิสูงสุด 32-38 องศาเซลเซียส ลมตะวันออกเฉียงใต้ ความเร็ว 10-30 กม./ชม. ทะเลมีคลื่นต่ำกว่า 1 เมตร บริเวณที่มีฝนฟ้าคะนองคลื่นสูงมากกว่า 1 เมตร



แผนที่อากาศวันที่ 15 พ.ค. 66 เวลา 07.00 น.



ภาพถ่ายจากดาวเทียมวันที่ 15 พ.ค. 66 เวลา 07.00 น.

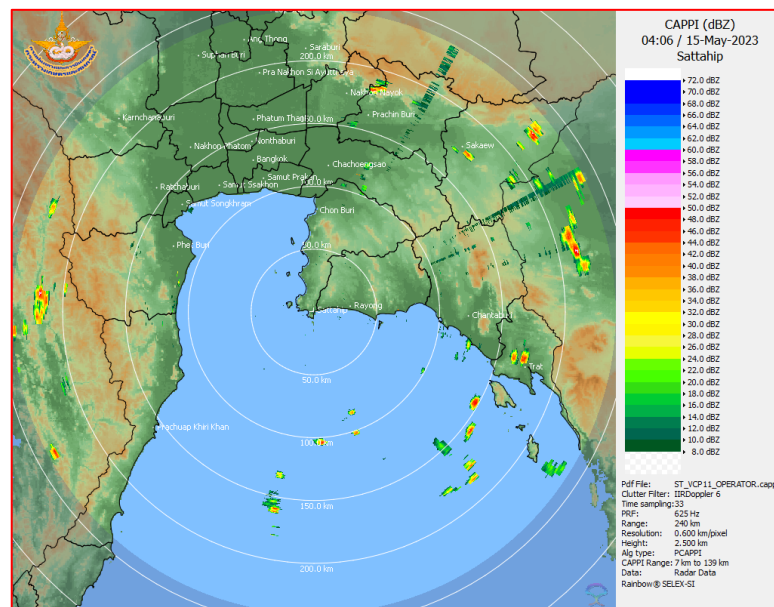
2) สถานการณ์ฝน

จากข้อมูลสถานการณ์ฝนในพื้นที่ลุ่มน้ำบางปะกง ของวันที่ 15 พฤษภาคม 2566 จากกรมอุตุนิยมวิทยา สถาบันสารสนเทศทรัพยากรน้ำ (องค์การมหาชน) กรมชลประทาน และกรมทรัพยากรน้ำ พบว่า มีฝนตกปานกลาง บริเวณอำเภอเมือง จังหวัดนครนายก โดยมีปริมาณฝน 22.6 มม.

ข้อมูลสถานการณ์ฝนในพื้นที่ลุ่มน้ำบางปะกง-ปราจีนบุรี ณ วันที่ 15 พฤษภาคม 2566
(ข้อมูลจากกรมอุตุนิยมวิทยา เวลา 07.00 น.)

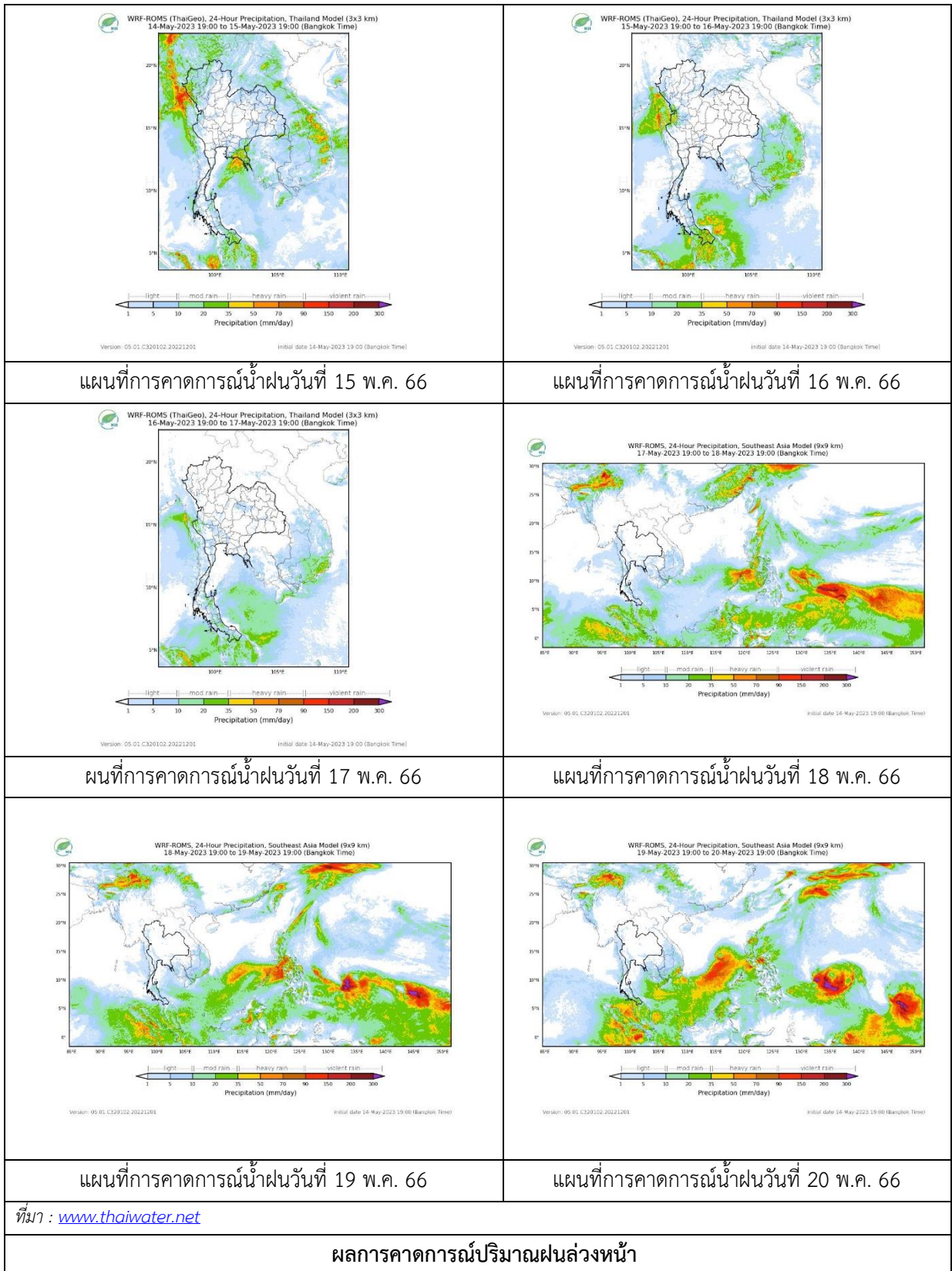
ลำดับ	พื้นที่	ปริมาณฝน (มม.)
1	อ.เมือง จ.นครนายก	22.6
2	อ.เมือง จ.สระแก้ว	“ฝ”

หมายเหตุ “ฝ” คือ ฝนวัดปริมาณไม่ได้ (ต่ำกว่า 0.1 มิลลิเมตร), “*” คือ ไม่ได้รับข้อมูล



ภาพเรดาร์ตรวจอากาศ “สถานีสัตหีบ”
ณ วันที่ 15 พฤษภาคม 2566 เวลา 11.06 น.
(ที่มา : กรมอุตุนิยมวิทยา)

สถานการณ์น้ำฝน



3) ข้อมูลปริมาณน้ำในลำน้ำ

สถานการณ์น้ำท่า (11 - 15 พ.ค. 66 ที่มา : กรมชลประทาน เวลา 06.00 น.)

สถานี	อำเภอ	จังหวัด	ลุ่มน้ำ	ระดับ	พฤษภาคม	ตุลาคม	เสาร์	อาทิตย์	จันทร์	แนวโน้ม (เพิ่ม/ ลด)
				ตลิ่ง(ม.)	11	12	13	14	15	
				ความจุ ลำน้ำ (ลบ.ม./ วินาที)	พ.ค.	พ.ค.	พ.ค.	พ.ค.	พ.ค.	
Kgt.1	เมือง	ปราจีนบุรี	บางปะกง	4.13	0.40	0.34	-0.37	0.07	*	เพิ่มขึ้น
				774.00	*	*	*	*	*	
Kgt.3	กบินทร์บุรี	ปราจีนบุรี	บางปะกง	8.79	0.62	0.62	0.61	0.61	0.61	ทรงตัว
				491.70	12.60	12.60	12.30	12.30	12.30	
Kgt.6	ศรีมหาโพธิ	ปราจีนบุรี	บางปะกง	7.10	0.58	0.45	0.44	0.35	0.28	ลดลง
				-	*	*	*	*	*	
Kgt.9	เขาฉกรรจ์	สระแก้ว	บางปะกง	10.00	3.75	3.75	3.75	3.75	3.75	ทรงตัว
				454.00	*	*	*	*	*	
Kgt.10	เมือง	สระแก้ว	บางปะกง	11.00	5.67	5.67	5.67	5.68	5.67	ลดลง
				300.00	*	*	*	*	*	
Kgt.13A	กบินทร์บุรี	ปราจีนบุรี	บางปะกง	16.17	6.87	6.83	6.80	6.79	6.79	ทรงตัว
				399.35	*	*	*	*	*	
Kgt.14A	นาดี	ปราจีนบุรี	บางปะกง	7.06	1.00	1.01	1.02	1.02	1.02	ทรงตัว
				376.20	*	*	*	*	*	
Kgt.19A	เกาะจันทร์	ชลบุรี	บางปะกง	4.80	1.52	1.49	1.48	1.45	1.39	ลดลง
				83.95	0.45	0.30	0.25	0.10	*	
Ny.1B	เมือง	นครนายก	บางปะกง	8.81	3.75	3.73	3.77	3.76	3.81	เพิ่มขึ้น
				245.90	0.75	0.65	0.85	0.80	1.05	
Ny.3	บ้านนา	นครนายก	บางปะกง	6.26	2.97	2.97	2.95	2.94	2.93	ลดลง
				56.50	*	*	*	*	*	
Ny.4	เมือง	ปราจีนบุรี	บางปะกง	3.34	0.20	0.20	0.25	0.25	0.27	เพิ่มขึ้น
				185.00	*	*	*	*	*	
Ny.7	เมือง	นครนายก	บางปะกง	6.56	4.01	3.71	3.81	3.83	3.80	ลดลง
				-	*	*	*	*	*	

หมายเหตุ* ไม่ได้รับข้อมูล

ปริมาณน้ำในลำน้ำในพื้นที่ลุ่มน้ำบางปะกง วันที่ 15 พฤษภาคม 2566



สถานีบ้านบางขนาก ต.บางขนาก อ.บางน้ำเปรี้ยว จ.ฉะเชิงเทรา
(ลุ่มน้ำบางปะกง – แม่น้ำบางปะกง)



สถานีบ้านสร้าง ต.บ้านสร้าง อ.บ้านสร้าง จ.ปราจีนบุรี
(ลุ่มน้ำบางปะกง – แม่น้ำปราจีนบุรีตอนล่าง)



สถานีบ้านเก่าเขาฉกรรจ์ ต.หนองห้ว อ.เขาฉกรรจ์ จ.สระแก้ว
(ลุ่มน้ำบางปะกง – คลองพระสทิง)

4) สรุป

- สถานการณ์น้ำในลุ่มน้ำบางปะกง อยู่ในภาวะปกติ และระดับน้ำในลำน้ำส่วนใหญ่มีแนวโน้มลดลง