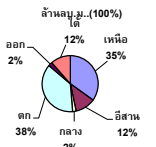


รายงานสรุปสภาพน้ำในอ่างเก็บน้ำขนาดใหญ่และขนาดกลาง

รายงานสถานการณ์ ณ วันที่ 12 พฤษภาคม 2566

ปริมาณน้ำรวมทั่วประเทศ 71,090 ล้าน ลบ.ม. (100%)



เปรียบเทียบปริมาณน้ำรวมทั่วประเทศ ปัจจุบัน วันที่ 56 และ ปี 53

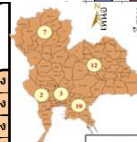
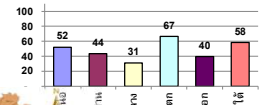
วันที่ 12 พฤษภาคม 2566 เก้าเกิน 40,191 ล้าน ลบ.ม. หรือ เก้าเกิน 57%

วันที่ 12 พฤษภาคม 2565 เก้าเกิน 39,708 ล้าน ลบ.ม. หรือ เก้าเกิน 56%

ปริมาณน้ำในอ่างที่ใช้การได้ในสัปดาห์นี้ + มากกว่า / - น้อยกว่า สัปดาห์ก่อน 644.95 ล้าน ลบ.ม.

สรุปสถานการณ์ปริมาณน้ำในอ่างเก็บน้ำที่ใช้ในกิจกรรมหนึ่งประเทศ มีอ่างกว่า ปริมาณน้ำที่ไหลเข้าอ่าง เมื่อเทียบกับปริมาณที่เข้ามา สถานการณ์อยู่ระหว่างเก็บกักน้ำ

% ปริมาณน้ำรวมแต่ละภาคปัจจุบัน



สรุปสถานการณ์ปริมาณน้ำในอ่าง

คงที่	5	อ่าง
ลดลง	28	อ่าง
เพิ่มขึ้น	5	อ่าง

ภาค	สถานการณ์ปริมาณน้ำในอ่าง				ปริมาณน้ำเปลี่ยนแปลง (ล้าน ม.³)	สถานะ
	ลดลง (แห่ง)	คงที่ (แห่ง)	เพิ่มขึ้น (แห่ง)	รวม (แห่ง)		
ภาคเหนือ	4	1	2	7	-264.56	ปริมาณน้ำในอ่างเก็บน้ำลดลง
ภาคตะวันออกเฉียงเหนือ	9	-	3	12	-49.35	ปริมาณน้ำในอ่างเก็บน้ำลดลง
ภาคกลาง	3	-	-	3	-45.18	ปริมาณน้ำในอ่างเก็บน้ำลดลง
ภาคตะวันตก	2	-	-	2	-184.11	ปริมาณน้ำในอ่างเก็บน้ำลดลง
ภาคตะวันออก	6	4	-	10	-16.88	ปริมาณน้ำในอ่างเก็บน้ำลดลง
ภาคใต้	4	-	-	4	-84.87	ปริมาณน้ำในอ่างเก็บน้ำลดลง
รวมทั้งประเทศ	28	5	5	38	-644.95	ปริมาณน้ำในอ่างเก็บน้ำลดลง

ภาค	อ่างเก็บน้ำ	ความจุที่ (ล้าน ม.³)	ปริมาณน้ำที่ใช้งานได้ (ล้าน ม.³)	ใช้การได้จริง (ล้าน ม.³)	ปริมาณน้ำรวม วันที่ 12 พฤษภาคม 2565		ปัจจุบัน วันที่ 12 พฤษภาคม 2566				สัปดาห์ก่อน วันที่ 6 พฤษภาคม 2566				ปริมาณน้ำเปลี่ยนแปลง (ล้าน ม.³)	สถานการณ์ในอ่าง
					(ล้าน ม.³)	%	ปริมาณน้ำรวม		ปริมาณน้ำใช้การได้จริง		ปริมาณน้ำรวม		ปริมาณน้ำใช้การได้จริง			
							(ล้าน ม.³)	%	(ล้าน ม.³)	%	(ล้าน ม.³)	%	(ล้าน ม.³)	%		
<b>ภาคเหนือ (8)</b>																
1	ภูมิพล (2) ดาก	13,462	3,800	9,662	5,592	42%	7,906	59%	4,106	42%	8,084	60%	4,284	44%	-178.00	ลดลง
2	สิริกิติ์ (2) อุดรศักดิ์	9,510	2,850	6,660	3,644	38%	4,311	45%	1,461	22%	4,396	46%	1,546	23%	-85.00	ลดลง
3	แม่จันทน์ เชียงใหม่	265	12	253	93	35%	161	61%	149	59%	164	62%	152	60%	-2.94	ลดลง
4	แม่กวง เชียงใหม่	263	14	249	82	31%	160	61%	146	59%	160	61%	146	58%	0.61	เพิ่มขึ้น
5	กิ่วลม ลำปาง	106	3	103	62	58%	55	52%	52	50%	54	51%	51	50%	1.00	เพิ่มขึ้น
6	กิ่วคอหมา ลำปาง	170	6	164	98	58%	80	47%	74	45%	80	47%	74	45%	-	คงที่
7	แควน้อย พิษณุโลก	939	43	896	362	39%	350	27%	207	23%	271	29%	228	25%	-21.00	ลดลง
8	แม่เมาะ ลำปาง	110	16	94	49	45%	27	33%	21	22%	37	34%	21	22%	-0.26	ลดลง
<b>รวมภาคเหนือ 34.85%</b>		<b>24,825</b>	<b>6,744</b>	<b>18,081</b>	<b>9,982</b>	<b>40%</b>	<b>12,960</b>	<b>52%</b>	<b>6,216</b>	<b>34%</b>	<b>13,245</b>	<b>53%</b>	<b>6,480</b>	<b>36%</b>	<b>-264.56</b>	<b>ลดลง</b>
<b>ภาคตะวันออกเฉียงเหนือ (12)</b>																
8	ห้วยหลวง อุดรธานี	136	7	129	41	30%	55	41%	48	37%	56	41%	49	38%	-1.22	ลดลง
9	น้ำจืด สกลนคร	520	45	475	213	41%	216	42%	171	36%	215	41%	170	36%	1.00	เพิ่มขึ้น
10	น้ำพอง (2) สกลนคร	165	8	157	67	41%	69	42%	61	39%	70	43%	62	40%	-1.49	ลดลง
11	จำปาศักดิ์ (2) ขัยภูมิ	164	37	127	102	62%	58	35%	21	16%	57	35%	20	16%	0.08	เพิ่มขึ้น
12	อุบลรัตน์ (2) ขอนแก่น	2,431	581	1,850	1,087	45%	798	33%	217	12%	808	33%	227	12%	-9.54	ลดลง
13	ลำปาว กาฬสินธุ์	1,980	100	1,880	632	32%	780	39%	680	36%	773	39%	673	36%	7.10	เพิ่มขึ้น
14	ลำตะคอง นครราชสีมา	314	22	292	191	61%	194	62%	172	59%	200	64%	178	61%	-6.00	ลดลง
15	ลำพระเพลิง นครราชสีมา	155	1	154	100	65%	77	50%	76	50%	78	50%	77	50%	-0.11	ลดลง
16	มูลขาม นครราชสีมา	141	7	134	86	61%	79	56%	72	54%	83	59%	76	57%	-4.00	ลดลง
17	ลำพระนครราชสีมา	275	7	268	168	61%	142	52%	135	50%	146	53%	139	52%	-4.00	ลดลง
18	ลำน้ำมูลบุรีรัมย์	121	3	118	98	81%	81	67%	78	66%	81	67%	78	66%	-0.65	ลดลง
19	สิรินธร (2) อุบลราชธานี	1,966	831	1,135	1,119	57%	1,098	56%	267	24%	1,129	57%	298	26%	-30.52	ลดลง
<b>รวมภาคตะวันออกเฉียงเหนือ 11.80%</b>		<b>8,369</b>	<b>1,649</b>	<b>6,720</b>	<b>3,904</b>	<b>47%</b>	<b>3,648</b>	<b>44%</b>	<b>1,999</b>	<b>30%</b>	<b>3,697</b>	<b>44%</b>	<b>2,048</b>	<b>30%</b>	<b>-49.35</b>	<b>ลดลง</b>
<b>ภาคกลาง (3)</b>																
20	ป่าสักชลสิทธิ์ ลพบุรี	960	3	957	288	30%	198	21%	195	20%	232	24%	229	24%	-33.40	ลดลง
21	พันเสลา สุโขทัย	160	17	143	76	47%	90	56%	73	51%	92	57%	75	52%	-1.88	ลดลง
22	กระเสียว สุพรรณบุรี	299	99	200	193	65%	150	50%	51	26%	160	53%	61	30%	-9.90	ลดลง
<b>รวมภาคกลาง 1.92%</b>		<b>1,419</b>	<b>119</b>	<b>1,300</b>	<b>557</b>	<b>39%</b>	<b>438</b>	<b>31%</b>	<b>319</b>	<b>23%</b>	<b>484</b>	<b>34%</b>	<b>365</b>	<b>28%</b>	<b>-45.18</b>	<b>ลดลง</b>
<b>ภาคตะวันออก (2)</b>																
23	ศรีนครินทร์ (2) กาญจนบุรี	17,745	10,265	7,480	14,607	82%	13,475	76%	3,210	43%	13,592	77%	3,327	44%	-116.59	ลดลง
24	วชิราลงกรณ (2) กาญจนบุรี	8,860	3,012	5,848	4,969	56%	4,231	48%	1,219	21%	4,298	49%	1,286	22%	-67.52	ลดลง
<b>รวมภาคตะวันออก 37.51%</b>		<b>26,605</b>	<b>13,277</b>	<b>13,328</b>	<b>19,576</b>	<b>74%</b>	<b>17,706</b>	<b>67%</b>	<b>4,429</b>	<b>33%</b>	<b>17,890</b>	<b>67%</b>	<b>4,613</b>	<b>35%</b>	<b>-184.11</b>	<b>ลดลง</b>
<b>ภาคตะวันตก (6+4)</b>																
25	ขุนด่าน นครนายก	224	5.00	219	48	21%	48	21%	43	19%	52	23%	47	21%	-4.08	ลดลง
26	คลองสีปัด ระยอง	420	30.00	390	73	17%	102	24%	72	18%	109	26%	79	20%	-6.39	ลดลง
27	นางพระ (3) ชลบุรี	117	12.00	105	90	77%	63	53%	51	48%	64	55%	52	50%	-1.89	ลดลง
28	หนองปลาไหล(3) ระยอง	164	13.75	150	121	74%	91	55%	77	51%	93	57%	79	53%	-1.98	ลดลง
29	ประแสร์ (3) ระยอง	295	20.00	275	200	68%	201	68%	181	66%	203	69%	183	66%	-1.44	ลดลง
30	นาบพระชัน (3) ชลบุรี	17	0.72	16	12	70%	11	67%	10	65%	11	67%	10.35	65%	-	คงที่
31	หนองค้อ (3) ชลบุรี	21	1.00	20	18	84%	16	75%	15	74%	16	75%	15.02	74%	-	คงที่
32	คลองกราม (3) ระยอง	79	3.00	76	71	89%	46	58%	43	56%	46	58%	42.72	56%	-	คงที่
33	คลองใหญ่ (3) ระยอง	45	3.00	42	25	56%	15	33%	12	28%	15	33%	11.90	28%	-	คงที่
34	นฤมิตรหรือจินดา ปทุมธานี	295	19.00	276	66	22%	73	25%	54	20%	74	25%	55.10	20%	-1.10	ลดลง
<b>รวมภาคตะวันตก 2.37%</b>		<b>1,678</b>	<b>107</b>	<b>1,570</b>	<b>724</b>	<b>43%</b>	<b>665</b>	<b>40%</b>	<b>557</b>	<b>35%</b>	<b>682</b>	<b>41%</b>	<b>574</b>	<b>37%</b>	<b>-16.88</b>	<b>ลดลง</b>
<b>ภาคใต้ (4)</b>																
35	แก่งกระจาน เพชรบุรี	710	65	645	359	51%	299	42%	234	36%	312	44%	247	38%	-13.10	ลดลง
36	ปราจีนบุรี ประจวบคีรีขันธ์	391	18	373	220	56%	94	24%	76	20%	105	27%	87	23%	-11.00	ลดลง
37	ห้วยพระยา (2) สุราษฎร์ธานี	5,639	1,352	4,287	3,296	56%	3,221	57%	1,869	44%	3,260	58%	1,908	45%	-38.81	ลดลง
38	นางเลิ้ง (2) ยะลา	1,454	276	1,178	1,091	75%	1,158	80%	882	75%	1,180	81%	904	77%	-21.96	ลดลง
<b>รวมภาคใต้ 11.55%</b>		<b>8,194</b>	<b>1,711</b>	<b>6,483</b>	<b>4,966</b>	<b>61%</b>	<b>4,773</b>	<b>58%</b>	<b>3,062</b>	<b>47%</b>	<b>4,857</b>	<b>59%</b>	<b>3,146</b>	<b>49%</b>	<b>-84.87</b>	<b>ลดลง</b>
<b>รวมทั้งประเทศ 100%(38)</b>		<b>71,090</b>	<b>23,607</b>	<b>47,482</b>	<b>39,708</b>	<b>56%</b>	<b>40,191</b>	<b>57%</b>	<b>16,583</b>	<b>35%</b>	<b>30,132</b>	<b>42%</b>	<b>17,227</b>	<b>36%</b>	<b>-644.95</b>	<b>ลดลง</b>

ที่มาข้อมูล : ตารางสรุปสภาพน้ำในอ่างเก็บน้ำขนาดใหญ่ทั่วประเทศ และตารางสรุปสภาพน้ำในอ่างเก็บน้ำภาคตะวันออก กรมชลประทาน

หมายเหตุ :

- อ่างเก็บน้ำขนาดใหญ่ หมายถึง อ่างเก็บน้ำที่มีความจุตั้งแต่ 100 ล้าน ลบ.ม. ขึ้นไป
  - เป็นอ่างเก็บน้ำอยู่ในการรับผิดชอบของการไฟฟ้าฝ่ายผลิตแห่งประเทศไทย(10) นอกนั้นอยู่ในความรับผิดชอบของกรมชลประทาน(28)
  - เป็นอ่างเก็บน้ำขนาดกลางที่มีความสำคัญต่ออุตสาหกรรมและการประปา ของลุ่มน้ำชายฝั่งทะเลตะวันออก
  - จังหวัดที่มีอ่างเก็บน้ำขนาดใหญ่มีจำนวน 26 จังหวัด โดยมี 50 จังหวัด
  - ที่มา : กรมชลประทาน และการไฟฟ้าฝ่ายผลิตแห่งประเทศไทย
- รท. หมายถึง ระดับน้ำเก็บกักของอ่าง



ศูนย์เฝ้าระวังและประเมินสถานการณ์น้ำ กรมชลประทาน

ลำดับของเขื่อนตามความ

- 1.ศรีนครินทร์ 2.ภูมิพล 3.สิริกิติ์ 4.วชิราลงกรณ 5.รัชชประภา
- 6.อุบลรัตน์ 7.สิรินธร 8.มาบตาพุด 9.ลำปาว 10.ป่าสัก

ลำดับของเขื่อนตามปริมาณน้ำใช้การได้

- 1.ภูมิพล 2.ศรีนครินทร์ 3.สิริกิติ์ 4.วชิราลงกรณ 5.รัชชประภา
- 6.ลำปาว 7.อุบลรัตน์ 8.มาบตาพุด 9.สิรินธร 10.ป่าสัก