

# รายงานสถานการณ์น้ำลุ่มน้ำบางปะกง

## วันที่ 12 พฤษภาคม 2566

### 1) สภาพภูมิอากาศ (ที่มา : กรมอุตุนิยมวิทยา)

#### ลักษณะอากาศทั่วไป

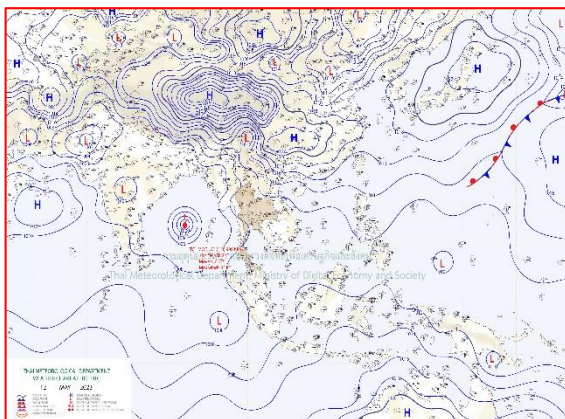
พยากรณ์อากาศ 24 ชั่วโมงข้างหน้า ลมใต้และลมตะวันออกเฉียงใต้พัดปกคลุมประเทศไทยตอนบน ทำให้บริเวณดังกล่าวยังคงมีฝนตกต่อเนื่อง และมีฝนตกหนักบางแห่งบริเวณภาคเหนือ ภาคตะวันออกเฉียงเหนือ ภาคกลาง รวมทั้งกรุงเทพมหานครและปริมณฑล และภาคตะวันออก

สำหรับลมตะวันออกเฉียงใต้พัดปกคลุมภาคใต้ และอ่าวไทย ทำให้บริเวณดังกล่าวมีฝนฟ้าคะนองบางแห่ง ส่วนทะเลอันดามันตอนบนมีคลื่นสูงประมาณ 2 เมตร ห่างฝั่งคลื่นสูงมากกว่า 2 เมตร และทะเลอันดามันตอนล่างมีคลื่นสูง 1 – 2 เมตร บริเวณที่มีฝนฟ้าคะนองคลื่นสูงมากกว่า 2 เมตร

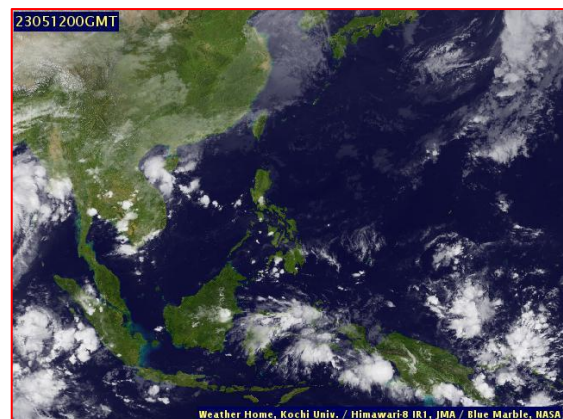
อนึ่ง พายุไซโคลน “โมคา” (MOCHA) บริเวณอ่าวเบงกอลตอนกลางมีแนวโน้มจะเคลื่อนขึ้นฝั่งประเทศเมียนมาในช่วงวันที่ 14-15 พ.ค. 66 ส่งผลให้ในช่วงวันที่ 12-15 พ.ค. 66 บริเวณประเทศไทยมีฝนตกต่อเนื่อง และมีฝนตกหนักบางแห่ง สำหรับคลื่นลมบริเวณทะเลอันดามันตอนบนมีคลื่นสูงประมาณ 2 เมตร ห่างฝั่งคลื่นสูงมากกว่า 2 เมตร และมีแนวโน้มจะมีกำลังแรงขึ้นในช่วงวันที่ 13-15 พ.ค. 66 ทำให้บริเวณทะเลอันดามันตอนบนมีคลื่นสูง 2-3 เมตร ห่างฝั่งคลื่นสูงมากกว่า 3 เมตร ส่วนทะเลอันดามันตอนล่างมีคลื่นสูง 1-2 เมตร บริเวณที่มีฝนฟ้าคะนองคลื่นสูงมากกว่า 2 เมตร

#### สภาพอากาศภาคตะวันออก

มีฝนฟ้าคะนอง ร้อยละ 60 ของพื้นที่ กับมีฝนตกหนักบางแห่ง บริเวณจังหวัดนครนายก ปราจีนบุรี ฉะเชิงเทรา และชลบุรี อุณหภูมิต่ำสุด 25-29 องศาเซลเซียส อุณหภูมิสูงสุด 32-35 องศาเซลเซียส ลมใต้ ความเร็ว 10-30 กม./ชม. ทะเลมีคลื่นต่ำกว่า 1 เมตร บริเวณที่มีฝนฟ้าคะนองคลื่นสูงมากกว่า 1 เมตร



แผนที่อากาศวันที่ 12 พ.ค. 66 เวลา 07.00 น.



ภาพถ่ายจากดาวเทียมวันที่ 12 พ.ค. 66 เวลา 07.00 น.

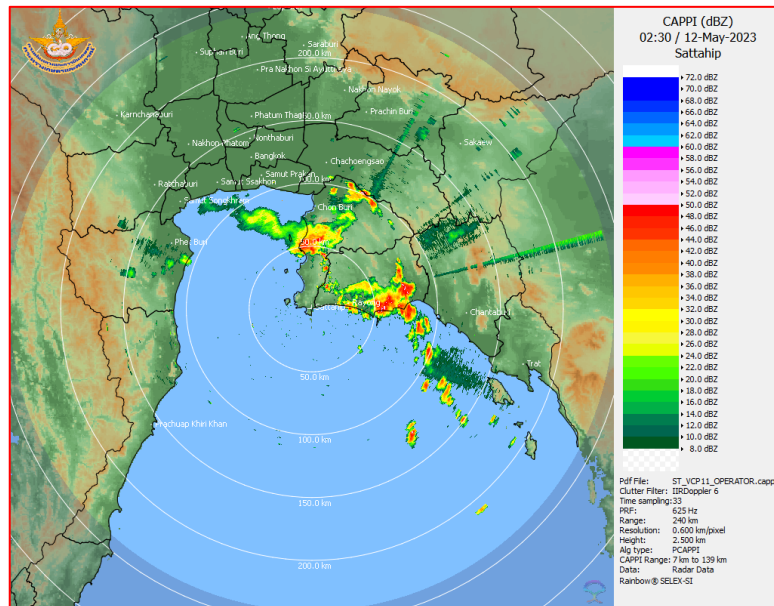
## 2) สถานการณ์ฝน

จากข้อมูลสถานการณ์ฝนในพื้นที่ลุ่มน้ำบางปะกง ของวันที่ 12 พฤษภาคม 2566 จากกรมอุตุนิยมวิทยา สถาบันสารสนเทศทรัพยากรน้ำ (องค์การมหาชน) กรมชลประทาน และกรมทรัพยากรน้ำ พบว่า มีฝนตกเล็กน้อย บริเวณจังหวัดนครนายก และฉะเชิงเทรา โดยมีปริมาณฝน 3.8 – 7.4 มม.

ข้อมูลสถานการณ์ฝนในพื้นที่ลุ่มน้ำบางปะกง-ปราจีนบุรี ณ วันที่ 12 พฤษภาคม 2566  
(ข้อมูลจากกรมอุตุนิยมวิทยา เวลา 07.00 น.)

ลำดับ	พื้นที่	ปริมาณฝน (มม.)
1	อ.เมือง จ.นครนายก	7.4
2	อ.สนามชัยเขต จ.ฉะเชิงเทรา	3.8

หมายเหตุ “ฝน” คือ ฝนวัดปริมาณไม่ได้ (ต่ำกว่า 0.1 มิลลิเมตร), “\*” คือ ไม่ได้รับข้อมูล



ภาพเรดาร์ที่ตรวจอากาศ “สถานีสัตหีบ”  
ณ วันที่ 12 พฤษภาคม 2566 เวลา 09.30 น.  
(ที่มา : กรมอุตุนิยมวิทยา)

สถานการณ์น้ำฝน

<p>WRF-ROMS (ThaiGeo), 24-Hour Precipitation, Thailand Model (3x3 km) 11-May-2023 19:00 to 12-May-2023 19:00 (Bangkok Time)</p> <p>Version: 05.01.C320102.20221201 Initial date 11-May-2023 19:00 (Bangkok Time)</p>	<p>WRF-ROMS (ThaiGeo), 24-Hour Precipitation, Thailand Model (3x3 km) 12-May-2023 19:00 to 13-May-2023 19:00 (Bangkok Time)</p> <p>Version: 05.01.C320102.20221201 Initial date 11-May-2023 19:00 (Bangkok Time)</p>
<p>แผนที่การคาดการณ์น้ำฝนวันที่ 12 พ.ค. 66</p>	<p>แผนที่การคาดการณ์น้ำฝนวันที่ 13 พ.ค. 66</p>
<p>WRF-ROMS (ThaiGeo), 24-Hour Precipitation, Thailand Model (3x3 km) 13-May-2023 19:00 to 14-May-2023 19:00 (Bangkok Time)</p> <p>Version: 05.01.C320102.20221201 Initial date 11-May-2023 19:00 (Bangkok Time)</p>	<p>WRF-ROMS, 24-Hour Precipitation, Southeast Asia Model (9x9 km) 14-May-2023 19:00 to 15-May-2023 19:00 (Bangkok Time)</p> <p>Version: 05.01.C320102.20221201 Initial date 11-May-2023 19:00 (Bangkok Time)</p>
<p>แผนที่การคาดการณ์น้ำฝนวันที่ 14 พ.ค. 66</p>	<p>แผนที่การคาดการณ์น้ำฝนวันที่ 15 พ.ค. 66</p>
<p>WRF-ROMS, 24-Hour Precipitation, Southeast Asia Model (9x9 km) 15-May-2023 19:00 to 16-May-2023 19:00 (Bangkok Time)</p> <p>Version: 05.01.C320102.20221201 Initial date 11-May-2023 19:00 (Bangkok Time)</p>	<p>WRF-ROMS, 24-Hour Precipitation, Southeast Asia Model (9x9 km) 16-May-2023 19:00 to 17-May-2023 19:00 (Bangkok Time)</p> <p>Version: 05.01.C320102.20221201 Initial date 11-May-2023 19:00 (Bangkok Time)</p>
<p>แผนที่การคาดการณ์น้ำฝนวันที่ 16 พ.ค. 66</p>	<p>แผนที่การคาดการณ์น้ำฝนวันที่ 17 พ.ค. 66</p>
<p>ที่มา : <a href="http://www.thaiwater.net">www.thaiwater.net</a></p>	
<p>ผลการคาดการณ์ปริมาณฝนล่วงหน้า</p>	

### 3) ข้อมูลปริมาณน้ำในลำน้ำ

สถานการณ์น้ำท่า (8 - 12 พ.ค. 66 ที่มา : กรมชลประทาน เวลา 06.00 น.)

สถานี	อำเภอ	จังหวัด	ลุ่มน้ำ	ระดับ	จันทร์	อังคาร	พุธ	พฤหัสบดี	ศุกร์	แนว โน้ม (เพิ่ม/ ลด)
				ตลิ่ง(ม.)	8	9	10	11	12	
				ความจุ ลำน้ำ (ลบ.ม./ วินาที)	พ.ค.	พ.ค.	พ.ค.	พ.ค.	พ.ค.	
Kgt.1	เมือง	ปราจีนบุรี	บางปะกง	4.13	0.32	0.33	0.53	0.40	0.34	ลดลง
				774.00	*	*	*	*	*	
Kgt.3	กบินทร์บุรี	ปราจีนบุรี	บางปะกง	8.79	0.62	0.62	0.62	0.62	0.62	ทรงตัว
				491.70	12.60	12.60	12.60	12.60	12.60	
Kgt.6	ศรีมหาโพธิ	ปราจีนบุรี	บางปะกง	7.10	0.74	0.68	0.68	0.58	0.45	ลดลง
				-	*	*	*	*	*	
Kgt.9	เขาฉกรรจ์	สระแก้ว	บางปะกง	10.00	3.75	3.75	3.76	3.75	3.75	ทรงตัว
				454.00	*	*	*	*	*	
Kgt.10	เมือง	สระแก้ว	บางปะกง	11.00	5.68	5.67	5.70	5.67	5.67	ทรงตัว
				300.00	*	*	*	*	*	
Kgt.13A	กบินทร์บุรี	ปราจีนบุรี	บางปะกง	16.17	6.84	6.83	6.84	6.87	6.83	ลดลง
				399.35	*	*	*	*	*	
Kgt.14A	นาดี	ปราจีนบุรี	บางปะกง	7.06	0.98	0.98	0.98	1.00	1.01	เพิ่มขึ้น
				376.20	*	*	*	*	*	
Kgt.19A	เกาะจันทร์	ชลบุรี	บางปะกง	4.80	1.56	1.57	1.53	1.52	1.49	ลดลง
				83.95	0.80	0.90	0.50	0.45	0.30	
Ny.1B	เมือง	นครนายก	บางปะกง	8.81	4.35	4.32	3.87	3.75	3.73	ลดลง
				245.90	9.00	8.40	1.35	0.75	0.65	
Ny.3	บ้านนา	นครนายก	บางปะกง	6.26	2.94	2.97	2.98	2.97	2.97	ทรงตัว
				56.50	*	*	*	*	*	
Ny.4	เมือง	ปราจีนบุรี	บางปะกง	3.34	0.21	0.20	0.20	0.20	0.20	ทรงตัว
				185.00	*	*	*	*	*	
Ny.7	เมือง	นครนายก	บางปะกง	6.56	4.27	4.21	4.20	4.01	3.71	ลดลง
				-	*	*	*	*	*	

หมายเหตุ\* ไม่ได้รับข้อมูล



ปริมาณน้ำในลำน้ำในพื้นที่ลุ่มน้ำบางปะกง วันที่ 12 พฤษภาคม 2566



สถานีบ้านบางขนาก ต.บางขนาก อ.บางน้ำเปรี้ยว จ.ฉะเชิงเทรา  
(ลุ่มน้ำบางปะกง – แม่น้ำบางปะกง)



สถานีบ้านสร้าง ต.บ้านสร้าง อ.บ้านสร้าง จ.ปราจีนบุรี  
(ลุ่มน้ำบางปะกง – แม่น้ำปราจีนบุรีตอนล่าง)



สถานีบ้านเก่าเขาฉกรรจ์ ต.หนองห้ว อ.เขาฉกรรจ์ จ.สระแก้ว  
(ลุ่มน้ำบางปะกง – คลองพระสทิง)

4) สรุป

- สถานการณ์น้ำในลุ่มน้ำบางปะกง อยู่ในภาวะปกติ และระดับน้ำในลำน้ำส่วนใหญ่มีแนวโน้มทรงตัว