

รายงานสรุปสภาพน้ำในอ่างเก็บน้ำขนาดใหญ่และขนาดกลาง

รายงานสถานการณ์ ณ วันที่ 11 พฤษภาคม 2566

ปริมาณน้ำในอ่างที่ใช้การได้โดยสิ้นขาดนี้ + มากกว่า / - น้อยกว่า สัปดาห์ก่อน **632.85** ล้าน ลบ.ม.

สรุปสถานการณ์ปริมาณน้ำในอ่างเก็บน้ำที่ใช้ในกิจกรรมห้วยป่าฝั้น มีอ่างกว่า 1,000 อ่าง ปริมาณน้ำที่ไหลเข้าอ่างเพิ่มขึ้นอย่างต่อเนื่อง สถานการณ์โดยรวมยังคงน่าพอใจ

ปริมาณน้ำรวมทั่วประเทศ 71,090 ล้าน ลบ.ม. (100%)

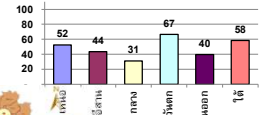


เปรียบเทียบปริมาณน้ำรวมทั่วประเทศ ปัจจุบัน วันที่ 66 และ ปี 63

วันที่ 11 พฤษภาคม 2566 เก็บกัก 40,295 ล้าน ลบ.ม. หรือ เท่ากับ 57%

วันที่ 11 พฤษภาคม 2565 เก็บกัก 39,771 ล้าน ลบ.ม. หรือ เท่ากับ 56%

% ปริมาณน้ำรวมแต่ละภาคปัจจุบัน



สรุปสถานการณ์ปริมาณน้ำในอ่าง	
คงที่	6 อ่าง
ลดลง	27 อ่าง
เพิ่มขึ้น	5 อ่าง

ภาค	สถานการณ์ปริมาณน้ำในอ่าง				ปริมาณน้ำเปลี่ยนแปลง (ล้าน ม.³)	สถานะ
	ลดลง (แอ่ง)	คงที่ (แอ่ง)	เพิ่มขึ้น (แอ่ง)	รวม (แอ่ง)		
ภาคเหนือ	4	1	2	7	-273.26	ปริมาณน้ำในอ่างเก็บน้ำลดลง
ภาคตะวันออกเฉียงเหนือ	8	1	3	12	-55.90	ปริมาณน้ำในอ่างเก็บน้ำลดลง
ภาคกลาง	3	-	-	3	-29.34	ปริมาณน้ำในอ่างเก็บน้ำลดลง
ภาคตะวันออก	2	-	-	2	-179.76	ปริมาณน้ำในอ่างเก็บน้ำลดลง
ภาคตะวันตก	6	4	-	10	-18.96	ปริมาณน้ำในอ่างเก็บน้ำลดลง
ภาคใต้	4	-	-	4	-75.63	ปริมาณน้ำในอ่างเก็บน้ำลดลง
รวมทั้งประเทศ	27	6	5	38	-632.85	ปริมาณน้ำในอ่างเก็บน้ำลดลง

ภาค	อ่างเก็บน้ำ	ความจุที่ (ล้าน ม.³)	ปริมาณน้ำที่ใช้งานได้ (ล้าน ม.³)	ใช้การได้จริง (ล้าน ม.³)	ปริมาณน้ำรวม วันที่ 11 พฤษภาคม 2565		ปัจจุบัน วันที่ 11 พฤษภาคม 2566				สัปดาห์ก่อน วันที่ 5 พฤษภาคม 2566				ปริมาณน้ำเปลี่ยนแปลง (ล้าน ม.³)	สถานการณ์ปริมาณน้ำในอ่าง	
					%	ปริมาณน้ำรวม		ปริมาณน้ำใช้การได้จริง		ปริมาณน้ำรวม		ปริมาณน้ำใช้การได้จริง					
						(ล้าน ม.³)	%	(ล้าน ม.³)	%	(ล้าน ม.³)	%	(ล้าน ม.³)	%				
ภาคเหนือ (8)																	
1	ภูมิพล (2)	ดาก	13,462	3,800	9,662	5,606	42%	7,928	59%	4,128	43%	8,113	60%	4,313	45%	-185.00	ลดลง
2	สิริกิติ์ (2)	อุดรศักดิ์	9,510	2,850	6,660	3,644	38%	4,325	45%	1,475	22%	4,411	46%	1,561	23%	-86.00	ลดลง
3	แม่จันทน์	เชียงใหม่	265	12	253	92	35%	161	61%	149	59%	165	62%	153	60%	-3.64	ลดลง
4	แม่จันทน์	เชียงใหม่	263	14	249	81	31%	160	61%	146	59%	160	61%	146	58%	0.57	เพิ่มขึ้น
5	กสิกรรม	ลำปาง	106	3	103	62	58%	55	52%	52	50%	54	51%	51	50%	1.00	เพิ่มขึ้น
6	กสิกรรม	ลำปาง	170	6	164	98	58%	80	47%	74	45%	80	47%	74	45%	-	คงที่
7	เดชาภิม	พินิจโลก	939	43	896	363	39%	254	27%	211	24%	275	29%	232	26%	-21.00	ลดลง
8	แม่จันทน์	ลำปาง	110	16	94	49	45%	37	33%	21	22%	37	34%	21	22%	-0.27	ลดลง
รวมภาคเหนือ 34.85%																	
ภาคตะวันออกเฉียงเหนือ (12)																	
8	ห้วยหลวง	อุดรธานี	136	7	129	41	30%	55	41%	48	38%	57	42%	50	38%	-1.21	ลดลง
9	น้ำจันทน์	สกลนคร	520	45	475	211	41%	216	42%	171	36%	216	41%	171	36%	0.50	เพิ่มขึ้น
10	น้ำจันทน์ (2)	สกลนคร	165	8	157	67	41%	69	42%	61	39%	71	43%	63	40%	-1.75	ลดลง
11	จันทน์ (2)	ชัยภูมิ	164	37	127	102	62%	57	35%	20	16%	57	35%	20	16%	0.13	เพิ่มขึ้น
12	อุบลรัตน์ (2)	ขอนแก่น	2,431	581	1,850	1,087	45%	798	33%	217	12%	810	33%	229	12%	-11.46	ลดลง
13	ลำปาว	กาฬสินธุ์	1,980	100	1,880	632	32%	780	39%	680	36%	775	39%	675	36%	5.32	เพิ่มขึ้น
14	ลำน้ำมูล	นครราชสีมา	314	22	292	191	61%	195	62%	173	59%	202	64%	180	62%	-7.00	ลดลง
15	ลำน้ำมูล	นครราชสีมา	155	1	154	101	65%	78	50%	77	50%	78	50%	77	50%	-	คงที่
16	ลำน้ำมูล	นครราชสีมา	141	7	134	86	61%	80	57%	73	54%	83	59%	76	57%	-3.00	ลดลง
17	ลำน้ำมูล	นครราชสีมา	275	7	268	168	61%	142	52%	135	50%	148	54%	141	53%	-6.00	ลดลง
18	ลำน้ำมูล	บุรีรัมย์	121	3	118	98	81%	81	67%	78	66%	82	67%	79	67%	-0.80	ลดลง
19	สิรินธร (2)	อุบลราชธานี	1,966	831	1,135	1,119	57%	1,104	56%	273	24%	1,135	58%	304	27%	-30.63	ลดลง
รวมภาคตะวันออกเฉียงเหนือ 11.80%																	
ภาคกลาง (3)																	
20	น้ำจันทน์	ลพบุรี	960	3	957	290	30%	201	21%	198	21%	218	23%	215	22%	-16.94	ลดลง
21	น้ำจันทน์	ลพบุรี	160	17	143	76	47%	91	57%	74	52%	92	58%	75	53%	-1.40	ลดลง
22	กระเสียว	สุพรรณบุรี	299	99	200	192	64%	151	51%	52	26%	162	54%	63	32%	-11.00	ลดลง
รวมภาคกลาง 1.92%																	
ภาคตะวันออก (2)																	
23	ศรีนครินทร์ (2)	กาญจนบุรี	17,745	10,265	7,480	14,626	82%	13,497	76%	3,232	43%	13,606	77%	3,341	45%	-109.62	ลดลง
24	วชิราลงกรณ (2)	กาญจนบุรี	8,860	3,012	5,848	4,994	56%	4,241	48%	1,229	21%	4,311	49%	1,299	22%	-70.14	ลดลง
รวมภาคตะวันออก 37.51%																	
ภาคตะวันตก (6+4)																	
25	ขุนด่าน	นครนายก	224	5.00	219	48	21%	48	21%	43	20%	53	24%	48	22%	-5.13	ลดลง
26	คลองสียัด	ระยอง	420	30.00	390	72	17%	103	25%	73	19%	110	26%	80	20%	-6.39	ลดลง
27	นางพระ (3)	ชลบุรี	117	12.00	105	90	77%	63	54%	51	48%	65	55%	53	50%	-2.00	ลดลง
28	หนองปลาไหล (3)	ระยอง	164	13.75	150	119	73%	91	56%	77	52%	93	57%	79	53%	-1.49	ลดลง
29	ประแสร์ (3)	ระยอง	295	20.00	275	199	68%	200	68%	180	65%	204	67%	184	67%	-3.69	ลดลง
30	น้ำประชน (3)	ชลบุรี	17	0.72	16	12	71%	11	67%	10	65%	11	67%	10.39	65%	-	คงที่
31	หนองค้อ (3)	ชลบุรี	21	1.00	20	18	84%	16	75%	15	74%	16	75%	15.06	74%	-	คงที่
32	คลองกรวย (3)	ระยอง	79	3.00	76	70	88%	46	58%	43	56%	46	58%	43.05	56%	-	คงที่
33	คลองใหญ่ (3)	ระยอง	45	3.00	42	25	56%	15	33%	12	29%	15	33%	12.15	29%	-	คงที่
34	นฤมิตรหรือจินดา	ปราจีนบุรี	295	19.00	276	66	22%	74	25%	55	20%	74	25%	55.26	20%	-0.26	ลดลง
รวมภาคตะวันตก 2.37%																	
ภาคใต้ (4)																	
35	แก่งกระจาน	เพชรบุรี	710	65	645	361	51%	302	42%	237	37%	314	44%	249	39%	-12.60	ลดลง
36	ปราจีนบุรี	ประจวบคีรีขันธ์	391	18	373	221	57%	96	25%	78	21%	105	27%	87	23%	-9.00	ลดลง
37	ห้วยทราย (2)	สุราษฎร์ธานี	5,639	1,352	4,287	3,304	59%	3,230	57%	1,878	44%	3,265	58%	1,913	45%	-34.98	ลดลง
38	นางเลิ้ง (2)	ยะลา	1,454	276	1,178	1,090	75%	1,163	80%	887	75%	1,182	81%	906	77%	-19.05	ลดลง
รวมภาคใต้ 11.55%																	
รวมทั้งประเทศ 100% (38)																	

ที่มาข้อมูล : ตารางสรุปสภาพน้ำในอ่างเก็บน้ำขนาดใหญ่ทั่วประเทศ และตารางสรุปสภาพน้ำในอ่างเก็บน้ำภาคตะวันออกเฉียงเหนือ กรมชลประทาน

หมายเหตุ :

- อ่างเก็บน้ำขนาดใหญ่ หมายถึง อ่างเก็บน้ำที่มีความจุตั้งแต่ 100 ล้าน ลบ.ม. ขึ้นไป
- เป็นอ่างเก็บน้ำที่อยู่ในความรับผิดชอบของการไฟฟ้าฝ่ายผลิตแห่งประเทศไทย (10) นอกนั้นอยู่ในความรับผิดชอบของกรมชลประทาน (28)
- เป็นอ่างเก็บน้ำขนาดกลางที่มีความสำคัญต่อการอุตสาหกรรมและการประปาฯ ของลุ่มน้ำชายฝั่งทะเลตะวันออก
- จังหวัดที่มีอ่างเก็บน้ำขนาดใหญ่มีจำนวน 26 จังหวัด โดยมี 50 จังหวัด
- ที่มา : กรมชลประทาน และการไฟฟ้าฝ่ายผลิตแห่งประเทศไทย

รศ. นายชิง ชลธีรักษ์ กิ่งชลประทาน



ศูนย์นิเทศศาสตร์และประเมินสถานการณ์ กรมชลประทาน

ลำดับของเขื่อนตามความยาว

1.ศรีนครินทร์ 2.ภูมิพล 3.สิริกิติ์ 4.วชิราลงกรณ 5.รัชชประภา 6.อุบลรัตน์ 7.สิรินธร 8.แม่จันทน์ 9.ลำปาง 10.ป่าสัก

ลำดับของเขื่อนตามปริมาณน้ำใช้การได้

1.ภูมิพล 2.ศรีนครินทร์ 3.สิริกิติ์ 4.วชิราลงกรณ 5.รัชชประภา 6.ลำปาง 7.อุบลรัตน์ 8.แม่จันทน์ 9.สิรินธร 10.ป่าสัก