

รายงานสรุปสภาพน้ำในอ่างเก็บน้ำขนาดใหญ่และขนาดกลาง

รายงานสถานการณ์ ณ วันที่ 8 พฤษภาคม 2566

ปริมาณน้ำในอ่างที่ใช้การได้ในสัปดาห์นี้ + มากกว่า / - น้อยกว่า สัปดาห์ก่อน 7,455.04 ล้าน ลบ.ม.

สรุปสถานการณ์ปริมาณน้ำในอ่างเก็บน้ำที่ใช้ในกิจกรรมทั่วประเทศ มีอ่างกว่า 1 ล้านอ่างทั่วประเทศ ปริมาณน้ำที่ไหลเข้าอ่างเพื่อเติมน้ำในอ่างเก็บน้ำมีจำนวนที่มากกว่า สถานการณ์ทั่วประเทศยังคงเกินขีดจำกัด

ปริมาณน้ำรวมทั่วประเทศ 71,090 ล้าน ลบ.ม. (100%)

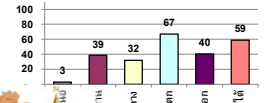


เปรียบเทียบปริมาณน้ำรวมทั่วประเทศ ปัจจุบัน วันที่ 66 และ ปี 65

วันที่ 8 พฤษภาคม 2566 เกือบ 27,799 ล้าน ลบ.ม. หรือ เกือบ 39%

วันที่ 8 พฤษภาคม 2565 เกือบ 39,977 ล้าน ลบ.ม. หรือ เกือบ 56%

% ปริมาณน้ำรวมแต่ละภาคปัจจุบัน



คงที่	6	อ่าง
ลดลง	30	อ่าง
เพิ่มขึ้น	2	อ่าง

ภาค	สถานการณ์ปริมาณน้ำในอ่าง				ปริมาณน้ำเปลี่ยนแปลง (ล้าน ม.³)	สถานะ
	ลดลง (แห่ง)	คงที่ (แห่ง)	เพิ่มขึ้น (แห่ง)	รวม (แห่ง)		
ภาคเหนือ	6	1	-	7	-6991.32	ปริมาณน้ำในอ่างเก็บน้ำลดลง
ภาคตะวันออกเฉียงเหนือ	11	-	1	12	-462.82	ปริมาณน้ำในอ่างเก็บน้ำลดลง
ภาคกลาง	3	-	-	3	-34.10	ปริมาณน้ำในอ่างเก็บน้ำลดลง
ภาคตะวันออก	2	-	-	2	-193.09	ปริมาณน้ำในอ่างเก็บน้ำลดลง
ภาคตะวันตก	4	5	1	10	-14.86	ปริมาณน้ำในอ่างเก็บน้ำลดลง
ภาคใต้	4	-	-	4	-58.85	ปริมาณน้ำในอ่างเก็บน้ำลดลง
รวมทั้งประเทศ	30	6	2	38	-7455.04	ปริมาณน้ำในอ่างเก็บน้ำลดลง

ภาค	อ่างเก็บน้ำ	ความจุที่ใช้งาน (ล้าน ม.³)	ปริมาณน้ำไม่ไหล (ล้าน ม.³)	ใช้การได้จริง (ล้าน ม.³)	ปริมาณน้ำรวม วันที่ 8 พฤษภาคม 2565		ปัจจุบัน วันที่ 8 พฤษภาคม 2566				สัปดาห์ก่อน วันที่ 2 พฤษภาคม 2566				ปริมาณน้ำเปลี่ยนแปลง (ล้าน ม.³)	สถานการณ์ในอ่าง
					%	ปริมาณน้ำรวม	ปริมาณน้ำรวม		ปริมาณน้ำรวม		ปริมาณน้ำรวม		ปริมาณน้ำรวม			
							ปริมาณน้ำ	%	ปริมาณน้ำ	%	ปริมาณน้ำ	%	ปริมาณน้ำ	%		
ภาคเหนือ (8)																
1	ภูมิพล (2) ดาด	13,462	3,800	9,662	5,659	42%	-	0%	-	0%	8,209	61%	4,409	46%	-4,409.00	ลดลง
2	สิริภคินี (2) ลุดดัด	9,510	2,850	6,660	3,651	38%	-	0%	-	0%	4,462	47%	1,612	24%	-1,612.00	ลดลง
3	แม่ป๋วย เชียงใหม่	265	12	253	91	34%	162	61%	150	59%	167	63%	155	61%	-5.35	ลดลง
4	แม่กวัง เชียงใหม่	263	14	249	80	31%	160	61%	146	58%	160	61%	146	59%	-0.44	ลดลง
5	กัวลม ลำปาง	106	3	103	61	58%	54	51%	51	50%	56	53%	53	51%	-2.00	ลดลง
6	กัวลอม ลำปาง	170	6	164	97	57%	80	47%	74	45%	80	47%	74	45%	-	คงที่
7	ดาวงม พันทอง	939	43	896	369	39%	268	29%	225	25%	285	30%	242	27%	-17.00	ลดลง
8	แม่จอก ลำปาง	110	16	94	49	45%	37	34%	21	22%	37	34%	21	23%	-0.27	ลดลง
รวมภาคเหนือ 34.85%		24,825	6,744	18,081	10,057	41%	760	3%	-	0%	13,457	54%	6,691	37%	-6,691.32	ลดลง
ภาคตะวันออกเฉียงเหนือ (12)																
8	ห้วยหลวง อุดรธานี	136	7	129	41	30%	56	41%	49	38%	57	42%	50	39%	-1.22	ลดลง
9	น้ำจืด สกลนคร	520	45	475	210	40%	214	41%	169	36%	216	42%	171	36%	-2.00	ลดลง
10	น้ำพอง (2) สกลนคร	165	8	157	68	41%	69	42%	61	39%	72	44%	64	41%	-2.52	ลดลง
11	จำปาศักดิ์ (2) ขัยภูมิ	164	37	127	103	63%	57	35%	20	16%	57	35%	20	16%	0.52	เพิ่มขึ้น
12	อุบลรัตน์ (2) ขอนแก่น	2,431	581	1,850	1,087	45%	804	33%	223	12%	818	34%	237	13%	-13.45	ลดลง
13	ลำปาว กาฬสินธุ์	1,980	100	1,880	630	32%	770	39%	670	36%	786	40%	686	36%	-15.97	ลดลง
14	ลำโดม นครราชสีมา	314	22	292	192	61%	-	0%	-	0%	203	65%	181	62%	-181.00	ลดลง
15	ลำพระเพลิง นครราชสีมา	155	1	154	103	66%	78	50%	77	50%	78	50%	77	50%	-0.72	ลดลง
16	มูลขม นครราชสีมา	141	7	134	86	61%	-	0%	-	0%	85	60%	78	58%	-78.00	ลดลง
17	ลำพระนครราชสีมา	275	7	268	164	60%	-	0%	-	0%	150	55%	143	53%	-143.00	ลดลง
18	ลำน้ำมูล บุรีรัมย์	121	3	118	98	81%	81	67%	78	66%	82	68%	79	67%	-0.80	ลดลง
19	สิรินธร (2) อุบลราชธานี	1,966	831	1,135	1,125	57%	1,119	57%	288	25%	1,143	58%	312	28%	-24.66	ลดลง
รวมภาคตะวันออกเฉียงเหนือ 11.80%		8,369	1,649	6,720	3,907	47%	3,248	39%	1,635	24%	3,747	45%	2,098	31%	-462.82	ลดลง
ภาคกลาง (3)																
20	ป่าสักชลสิทธิ์ ลพบุรี	960	3	957	291	30%	206	21%	203	21%	229	24%	226	24%	-23.10	ลดลง
21	พันเสลา สุโขทัย	160	17	143	76	47%	92	58%	75	52%	93	58%	76	53%	-1.00	ลดลง
22	กระเสียว สุพรรณบุรี	299	99	200	183	61%	158	53%	59	30%	168	56%	69	35%	-10.00	ลดลง
รวมภาคกลาง 1.92%		1,419	119	1,300	550	39%	456	32%	337	24%	490	35%	371	29%	-34.10	ลดลง
ภาคตะวันออก (2)																
23	ศรีนครินทร์ (2) กาญจนบุรี	17,745	10,265	7,480	14,674	83%	13,546	76%	3,281	44%	13,674	77%	3,409	46%	-127.65	ลดลง
24	ราชาลงกรณ (2) กาญจนบุรี	8,860	3,012	5,848	5,066	57%	4,276	48%	1,264	22%	4,341	49%	1,329	23%	-65.44	ลดลง
รวมภาคตะวันออก 37.51%		26,605	13,277	13,328	19,740	74%	17,822	67%	4,545	34%	18,015	68%	4,738	36%	-193.09	ลดลง
ภาคตะวันตก (6+4)																
25	ขุนด่าน นครนายก	224	5.00	219	49	22%	49	22%	44	20%	54	24%	49	22%	-4.51	ลดลง
26	คลองสีป่อ ระยอง	420	30.00	390	67	16%	106	25%	76	20%	113	27%	83	21%	-6.62	ลดลง
27	นางพระ (3) ชลบุรี	117	12.00	105	90	77%	64	54%	52	49%	65	56%	53	51%	-1.56	ลดลง
28	หนองปลาไหล (3) ระยอง	164	13.75	150	118	72%	92	56%	78	52%	91	56%	77	52%	0.83	เพิ่มขึ้น
29	ประแสร์ (3) ระยอง	295	20.00	275	196	66%	202	68%	182	66%	205	69%	185	67%	-3.00	ลดลง
30	นาบพระชัน (3) ชลบุรี	17	0.72	16	12	72%	11	67%	10	65%	11	67%	10.37	65%	-	คงที่
31	หนองค้อ (3) ชลบุรี	21	1.00	20	18	84%	16	76%	15	75%	16	76%	15.22	75%	-	คงที่
32	คลองกรวย (3) ระยอง	79	3.00	76	69	87%	47	59%	44	58%	47	59%	44.22	58%	-	คงที่
33	คลองใหญ่ (3) ระยอง	45	3.00	42	25	56%	15	33%	12	29%	15	33%	12.15	29%	-	คงที่
34	นฤมิตรหรือดง ปทุมธานี	295	19.00	276	66	22%	74	25%	55	20%	74	25%	55.00	20%	-	คงที่
รวมภาคตะวันตก 2.37%		1,678	107	1,570	711	42%	677	40%	569	36%	692	41%	584	37%	-14.86	ลดลง
ภาคใต้ (4)																
35	แก่งกระจาน เพชรบุรี	710	65	645	366	51%	308	43%	243	38%	320	45%	255	40%	-12.47	ลดลง
36	ปราณบุรี ประจวบคีรีขันธ์	391	18	373	224	57%	104	27%	86	23%	105	27%	87	23%	-1.00	ลดลง
37	ห้วยพระยา (2) สุราษฎร์ธานี	5,639	1,352	4,287	3,329	59%	3,248	58%	1,896	44%	3,283	58%	1,931	45%	-35.09	ลดลง
38	นางลาง (2) ยะลา	1,454	276	1,178	1,093	75%	1,174	81%	898	76%	1,184	81%	908	77%	-10.29	ลดลง
รวมภาคใต้ 11.55%		8,194	1,711	6,483	5,012	61%	4,834	59%	3,123	48%	4,893	60%	3,182	49%	-58.85	ลดลง
รวมทั้งประเทศ 100%(38)		71,090	23,607	47,482	39,977	56%	27,799	39%	10,210	22%	30,132	42%	17,665	37%	-7,455.04	ลดลง

ที่มาข้อมูล : ตารางสรุปสภาพน้ำในอ่างเก็บน้ำขนาดใหญ่ทั่วประเทศ และตารางสรุปสภาพน้ำในอ่างเก็บน้ำภาคตะวันออก กรมชลประทาน

หมายเหตุ :

- อ่างเก็บน้ำขนาดใหญ่ หมายถึง อ่างเก็บน้ำที่มีความจุตั้งแต่ 100 ล้าน ลบ.ม. ขึ้นไป
 - เป็นอ่างเก็บน้ำที่อยู่ในความรับผิดชอบของการไฟฟ้าฝ่ายผลิตแห่งประเทศไทย(10) นอกนั้นอยู่ในความรับผิดชอบของกรมชลประทาน(28)
 - เป็นอ่างเก็บน้ำขนาดกลางที่มีความสำคัญต่ออุตสาหกรรมและการประมงของลุ่มน้ำชายฝั่งทะเลตะวันออก
 - จังหวัดที่มีอ่างเก็บน้ำขนาดใหญ่มีจำนวน 26 จังหวัด โดยมี 50 จังหวัด
 - ที่มา : กรมชลประทาน และการไฟฟ้าฝ่ายผลิตแห่งประเทศไทย
- รศ. นายชัชวาลย์ สุขสมจิตต์



ศูนย์เฝ้าระวังและประเมินสถานการณ์น้ำ กรมชลประทาน

ลำดับของเขื่อนตามความ

- 1.ศรีนครินทร์ 2.ภูมิพล 3.สิริภคินี 4.ราชาลงกรณ 5.ห้วยพระยา
6.อุบลรัตน์ 7.สิรินธร 8.แม่จอก 9.ลำปาว 10.ป่าสัก

ลำดับของเขื่อนตามปริมาณน้ำใช้การได้

- 1.ภูมิพล 2.ศรีนครินทร์ 3.สิริภคินี 4.ราชาลงกรณ 5.ห้วยพระยา
6.ลำปาว 7.อุบลรัตน์ 8.แม่จอก 9.สิรินธร 10.ป่าสัก