

รายงานสรุปสภาพน้ำในอ่างเก็บน้ำขนาดใหญ่และขนาดกลาง

รายงานสถานการณ์ ณ วันที่ 1 พฤษภาคม 2566

ปริมาณน้ำในอ่างที่ใช้การได้ในสัดส่วนที่ + มากกว่า / - น้อยกว่า สัปดาห์ก่อน **7,905.37** ล้าน ลบ.ม.

สรุปสถานการณ์ปริมาณน้ำในอ่างเก็บน้ำที่ใช้ในกิจกรรมหลักของประเทศ มีอ่างกว่า 1,000 อ่าง ปริมาณน้ำที่ไหลเข้าอ่าง เมื่อเทียบกับปริมาณที่เข้ามา สถานการณ์อยู่ระหว่างเก็บกักน้ำ

ปริมาณน้ำรวมทั่วประเทศ 71,090 ล้าน ลบ.ม. (100%)

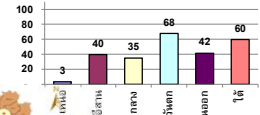


เปรียบเทียบปริมาณน้ำรวมทั่วประเทศ มีอ่างเก็บน้ำ 66 แห่ง และ 1,033 แห่ง

วันที่ 1 พฤษภาคม 2566 เก็บกัก 28,273 ล้าน ลบ.ม. หรือ เก็บกัก 40%

วันที่ 1 พฤษภาคม 2565 เก็บกัก 40,713 ล้าน ลบ.ม. หรือ เก็บกัก 57%

% ปริมาณน้ำรวมแต่ละภาคปัจจุบัน



สถานะ	จำนวน
คงที่	5 อ่าง
ลดลง	31 อ่าง
เพิ่มขึ้น	2 อ่าง

ภาค	สถานการณ์ปริมาณน้ำในอ่าง				ปริมาณน้ำเปลี่ยนแปลง (ล้าน ม.³)	สถานะ
	ลดลง (แห่ง)	คงที่ (แห่ง)	เพิ่มขึ้น (แห่ง)	รวม (แห่ง)		
ภาคเหนือ	7	-	-	7	-7089.35	ปริมาณน้ำในอ่างเก็บน้ำลดลง
ภาคตะวันออกเฉียงเหนือ	11	1	-	12	-507.29	ปริมาณน้ำในอ่างเก็บน้ำลดลง
ภาคกลาง	3	-	-	3	-28.08	ปริมาณน้ำในอ่างเก็บน้ำลดลง
ภาคตะวันออก	2	-	-	2	-201.41	ปริมาณน้ำในอ่างเก็บน้ำลดลง
ภาคตะวันตก	4	4	2	10	-9.62	ปริมาณน้ำในอ่างเก็บน้ำลดลง
ภาคใต้	4	-	-	4	-69.62	ปริมาณน้ำในอ่างเก็บน้ำลดลง
รวมทั้งประเทศ	31	5	2	38	-7905.37	ปริมาณน้ำในอ่างเก็บน้ำลดลง

ภาค	อ่างเก็บน้ำ	ความจุ (ล้าน ม.³)	ปริมาณน้ำที่ใช้งานได้ (ล้าน ม.³)	ใช้การได้จริง (ล้าน ม.³)	ปริมาณน้ำรวม วันที่ 1 พฤษภาคม 2565		ปัจจุบัน วันที่ 1 พฤษภาคม 2566				สัปดาห์ก่อน วันที่ 25 เมษายน 2566				ปริมาณน้ำเปลี่ยนแปลง (ล้าน ม.³)	สถานการณ์ปริมาณน้ำในอ่าง
					%	ปริมาณน้ำรวม	%	ปริมาณน้ำใช้การได้จริง	%	ปริมาณน้ำรวม	%	ปริมาณน้ำใช้การได้จริง	%			
														ปริมาณน้ำรวม (ล้าน ม.³)		
ภาคเหนือ (8)	1. กุ่มพล (2) ดาก	13,462	3,800	9,662	5,791	43%	-	0%	-	0%	8,433	63%	4,633	48%	-4,633.00	ลดลง
	2. สิริคัง (2) ลุดดัด	9,510	2,850	6,660	3,702	39%	-	0%	-	0%	4,591	48%	1,741	26%	-1,741.00	ลดลง
	3. แม่ปัด เชียงใหม่	265	12	253	90	34%	168	63%	156	62%	176	66%	164	65%	-7.89	ลดลง
	4. แม่กวง เชียงใหม่	263	14	249	82	31%	160	61%	146	59%	164	62%	150	60%	-3.61	ลดลง
	5. กว๊าม ลำปาง	106	3	103	60	57%	60	57%	57	55%	65	61%	62	60%	-5.00	ลดลง
	6. กว๊าคงมา ลำปาง	170	6	164	97	57%	80	47%	74	45%	81	48%	75	46%	-1.00	ลดลง
	7. แควน้อย พะเยา	939	43	896	387	41%	295	31%	252	28%	308	33%	265	30%	-13.00	ลดลง
	8. แม่จอก ลำปาง	110	16	94	49	45%	37	34%	21	23%	38	34%	22	23%	-0.27	ลดลง
รวมภาคเหนือ 34.85%	24,825	6,744	18,081	10,258	41%	800	3%	-	0%	13,855	56%	7,089	39%	-7,089.35	ลดลง	
ภาคตะวันออกเฉียงเหนือ (12)	8. ห้วยหลวง อุดรธานี	136	7	129	41	30%	57	42%	50	39%	60	44%	53	41%	-2.83	ลดลง
	9. น้ำจืด สกลนคร	520	45	475	210	40%	217	42%	172	36%	217	42%	172	36%	-	คงที่
	10. น้ำพอง (2) สกลนคร	165	8	157	69	42%	72	44%	64	41%	73	44%	65	41%	-0.77	ลดลง
	11. จันทบูรณ์ (2) ขัยภูมิ	164	37	127	108	65%	57	35%	20	16%	58	35%	21	16%	-0.91	ลดลง
	12. อูนสิลา (2) ขอนแก่น	2,431	581	1,850	1,108	46%	820	34%	239	13%	843	35%	262	14%	-23.45	ลดลง
	13. ลำปาว กาฬสินธุ์	1,980	100	1,880	632	32%	791	40%	691	37%	831	42%	731	39%	-39.87	ลดลง
	14. ลำดวน นครราชสีมา	314	22	292	196	62%	-	0%	-	0%	207	66%	185	63%	-185.00	ลดลง
	15. ลำพระเพลิง นครราชสีมา	155	1	154	105	68%	79	51%	78	51%	86	56%	85	55%	-7.55	ลดลง
	16. มอญ นครราชสีมา	141	7	134	89	63%	-	0%	-	0%	89	63%	82	61%	-82.00	ลดลง
	17. ลำทะลุ นครราชสีมา	275	7	268	167	61%	-	0%	-	0%	158	57%	151	56%	-151.00	ลดลง
	18. ลำนางรอง บุรีรัมย์	121	3	118	98	81%	82	68%	79	67%	84	69%	81	66%	-1.44	ลดลง
	19. สีนะคร (2) อุดรธานี	1,966	831	1,135	1,133	58%	1,145	58%	314	28%	1,158	59%	327	29%	-12.47	ลดลง
รวมภาคตะวันออกเฉียงเหนือ 11.80%	8,369	1,649	6,720	3,954	47%	3,320	40%	1,707	25%	3,864	46%	2,215	33%	-507.29	ลดลง	
ภาคกลาง (3)	20. ป่าสักลือลือ ลพบุรี	960	3	957	330	34%	232	24%	229	24%	250	26%	247	26%	-18.48	ลดลง
	21. พันเสลา สุโขทัย	160	17	143	77	48%	93	58%	76	53%	95	59%	78	54%	-1.60	ลดลง
	22. กระเสียว สุพรรณบุรี	299	99	200	192	64%	173	58%	74	37%	181	61%	82	41%	-8.00	ลดลง
รวมภาคกลาง 1.92%	1,419	119	1,300	599	42%	498	35%	379	27%	526	37%	407	31%	-28.08	ลดลง	
ภาคตะวันออก (2)	23. ศรีนครินทร์ (2) กาญจนบุรี	17,745	10,265	7,480	14,812	83%	13,695	77%	3,430	46%	13,838	78%	3,573	48%	-142.89	ลดลง
	24. ราชาลงกรณ (2) กาญจนบุรี	8,860	3,012	5,848	5,266	59%	4,354	49%	1,342	23%	4,412	50%	1,400	24%	-58.52	ลดลง
รวมภาคตะวันออก 37.51%	26,605	13,277	13,328	20,078	75%	18,049	68%	4,772	36%	18,250	69%	4,973	37%	-201.41	ลดลง	
ภาคตะวันตก (6+4)	25. ห้วยตาบ นครนายก	224	5.00	219	65	25%	55	25%	50	23%	60	27%	55	25%	-4.89	ลดลง
	26. คลองสีบัวตอง ฉะเชิงเทรา	420	30.00	390	62	15%	114	27%	84	21%	116	28%	86	22%	-1.89	ลดลง
	27. นางพระ (3) ชลบุรี	117	12.00	105	91	78%	66	56%	54	51%	64	55%	52	50%	1.02	เพิ่มขึ้น
	28. ห้วยแม่ลาไหล (3) ระยอง	164	13.75	150	118	72%	91	55%	77	51%	90	55%	76	51%	0.87	เพิ่มขึ้น
	29. ประแสร์ (3) ระยอง	295	20.00	275	202	69%	205	69%	185	67%	207	70%	187	68%	-1.56	ลดลง
	30. นานประชัน (3) ชลบุรี	17	0.72	16	12	74%	11	68%	11	67%	11	68%	10.58	67%	-	คงที่
	31. ห้วยแม่ลา (3) ชลบุรี	21	1.00	20	18	86%	16	76%	15	75%	16	76%	15.26	75%	-	คงที่
	32. คลองกรม (3) ระยอง	79	3.00	76	70	88%	49	61%	46	60%	49	61%	45.66	60%	-	คงที่
	33. คลองใหญ่ (3) ระยอง	45	3.00	42	26	58%	15	32%	12	27%	15	32%	11.66	27%	-	คงที่
	34. นกขมิ้นหรือหมาป่า ปราจีนบุรี	295	19.00	276	68	23%	76	26%	57	21%	79	27%	60.17	22%	-3.17	ลดลง
รวมภาคตะวันตก 2.37%	1,678	107	1,570	723	43%	697	42%	589	38%	707	42%	599	38%	-9.62	ลดลง	
ภาคใต้ (4)	35. แก่งกระเจา เพชรบุรี	710	65	645	381	54%	322	45%	257	40%	333	47%	268	42%	-11.61	ลดลง
	36. ปราณบุรี ประจวบคีรีขันธ์	391	18	373	228	58%	106	27%	88	24%	108	28%	90	24%	-2.00	ลดลง
	37. รัชชูปถมา (2) สุราษฎร์ธานี	5,639	1,352	4,287	3,373	60%	3,290	58%	1,938	45%	3,319	59%	1,967	46%	-28.77	ลดลง
	38. นางวาง (2) ยะลา	1,454	276	1,178	1,120	77%	1,191	82%	915	78%	1,218	84%	942	80%	-27.24	ลดลง
รวมภาคใต้ 11.55%	8,194	1,711	6,483	5,102	62%	4,909	60%	3,198	49%	4,978	61%	3,267	50%	-69.62	ลดลง	
รวมทั้งประเทศ 100%(38)	71,090	23,607	47,482	40,713	57%	28,273	40%	10,645	22%	30,132	42%	18,550	39%	-7,905.37	ลดลง	

ที่มาข้อมูล : ตารางสรุปสภาพน้ำในอ่างเก็บน้ำขนาดใหญ่ทั่วประเทศ และตารางสรุปสภาพน้ำในอ่างเก็บน้ำภาคตะวันออก กรมชลประทาน

หมายเหตุ :

- อ่างเก็บน้ำขนาดใหญ่ หมายถึง อ่างเก็บน้ำที่มีความจุตั้งแต่ 100 ล้าน ลบ.ม. ขึ้นไป
 - เป็นอ่างเก็บน้ำที่อยู่ในความรับผิดชอบของการไฟฟ้าฝ่ายผลิตแห่งประเทศไทย(10) นอกนั้นอยู่ในความรับผิดชอบของกรมชลประทาน(28)
 - เป็นอ่างเก็บน้ำขนาดกลางที่มีความสำคัญต่ออุตสาหกรรมและการประปา ของลุ่มน้ำชายฝั่งทะเลตะวันออก
 - จังหวัดที่มีอ่างเก็บน้ำขนาดใหญ่มีจำนวน 26 จังหวัด โดยมี 50 จังหวัด
 - ที่มา : กรมชลประทาน และการไฟฟ้าฝ่ายผลิตแห่งประเทศไทย
- รท. หมายถึง ระดับน้ำเก็บกักของอ่าง



ศูนย์ข้อมูล

ลำดับของเขื่อนตามความ

1.ศรีนครินทร์ 2.กุ่มพล 3.สิริคัง 4.ราชาลงกรณ 5.รัชชูปถมา

6.อูนสิลา 7.สินะคร 8.นางวาง 9.ลำปาว 10.ป่าสัก

ลำดับของเขื่อนตามปริมาณน้ำใช้การได้

1.กุ่มพล 2.ศรีนครินทร์ 3.สิริคัง 4.ราชาลงกรณ 5.รัชชูปถมา

6.ลำปาว 7.อูนสิลา 8.นางวาง 9.สินะคร 10.ป่าสัก