

รายงานสถานการณ์น้ำลุ่มน้ำบางปะกง

วันที่ 27 เมษายน 2566

1) สภาพภูมิอากาศ (ที่มา : กรมอุตุนิยมวิทยา)

ลักษณะอากาศทั่วไป

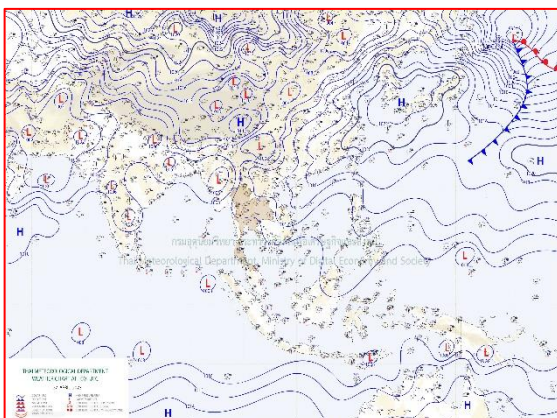
พยากรณ์อากาศ 24 ชั่วโมงข้างหน้า บริเวณความกดอากาศสูงหรือมวลอากาศเย็นกำลังปานกลางที่ปกคลุมประเทศไทยตอนบน และทะเลจีนใต้มีกำลังอ่อนลง ส่งผลทำให้ลมใต้และลมตะวันออกเฉียงใต้ที่พัดนำความชื้นจากอ่าวไทยและทะเลจีนใต้เข้ามาปกคลุมประเทศไทยตอนบนมีกำลังอ่อนลง ในขณะที่มีลมฝ่ายตะวันตกในระดับบนพัดปกคลุมภาคเหนือ ลักษณะเช่นนี้ทำให้ประเทศไทยตอนบนมีฝนลดลง แต่ยังคงมีฝนฟ้าคะนอง กับมีลมกระโชกแรงบางแห่งเกิดขึ้นได้ โดยมีลูกเห็บตกบางพื้นที่ในภาคเหนือ

สำหรับลมตะวันออกเฉียงใต้พัดปกคลุมอ่าวไทย ภาคใต้ และทะเลอันดามัน ทำให้ภาคใต้มีฝนฟ้าคะนองบางแห่ง ส่วนบริเวณอ่าวไทยทะเลมีคลื่นสูงประมาณ 1 เมตร บริเวณที่มีฝนฟ้าคะนองคลื่นสูงมากกว่า 2 เมตร

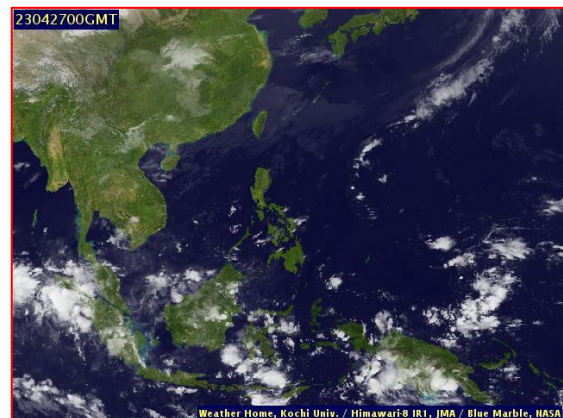
อนึ่ง ในช่วงวันที่ 29 เม.ย. - 1 พ.ค. 66 บริเวณความกดอากาศสูงหรือมวลอากาศเย็นกำลังปานกลางจากประเทศจีนจะแผ่ลงมาปกคลุมประเทศไทยตอนบนและทะเลจีนใต้ ส่งผลให้ลมใต้และลมตะวันออกเฉียงใต้ที่พัดนำความชื้นจากทะเลจีนใต้และอ่าวไทยเข้ามาปกคลุมประเทศไทยตอนบนมีกำลังแรงขึ้น ในขณะที่ประเทศไทยตอนบนมีอากาศร้อนถึงร้อนจัด ลักษณะเช่นนี้ทำให้ประเทศไทยตอนบนจะมีพายุฤดูร้อนเกิดขึ้น โดยมีลักษณะของพายุฝนฟ้าคะนอง ลมกระโชกแรง และลูกเห็บตกบางแห่ง รวมถึงอาจมีฟ้าผ่าเกิดขึ้นได้บางพื้นที่

สภาพอากาศภาคตะวันออก

มีฝนฟ้าคะนอง ร้อยละ 30 ของพื้นที่ กับมีลมกระโชกแรงบางแห่ง ส่วนมากบริเวณจังหวัดนครนายก ปราจีนบุรี สระแก้ว ฉะเชิงเทรา ชลบุรี จันทบุรี และตราด อุณหภูมิต่ำสุด 24-26 องศาเซลเซียส อุณหภูมิสูงสุด 32-36 องศาเซลเซียส ลมตะวันออกเฉียงใต้ ความเร็ว 10-30 กม./ชม. ทะเลมีคลื่นต่ำกว่า 1 เมตร บริเวณที่มีฝนฟ้าคะนองคลื่นสูงมากกว่า 1 เมตร



แผนที่อากาศวันที่ 27 เม.ย. 66 เวลา 07.00 น.



ภาพถ่ายจากดาวเทียมวันที่ 27 เม.ย. 66 เวลา 07.00 น.

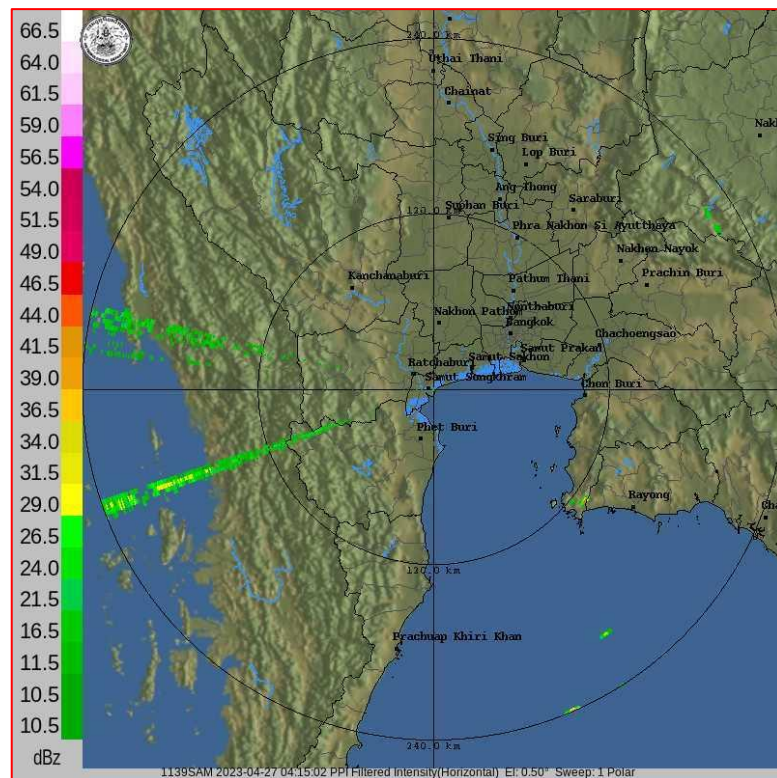
2) สถานการณ์ฝน

จากข้อมูลสถานการณ์ฝนในพื้นที่ลุ่มน้ำบางปะกง ของวันที่ 27 เมษายน 2566 จากกรมอุตุนิยมวิทยา สถาบันสารสนเทศทรัพยากรน้ำ (องค์การมหาชน) กรมชลประทาน และกรมทรัพยากรน้ำ พบว่า มีฝนตกเล็กน้อยถึงปานกลาง บริเวณจังหวัดนครนายก ฉะเชิงเทรา สระแก้ว และชลบุรี โดยมีปริมาณฝน 0.3 – 27.3 มม.

ข้อมูลสถานการณ์ฝนในพื้นที่ลุ่มน้ำบางปะกง ณ วันที่ 27 เมษายน 2566
(ข้อมูลจากกรมอุตุนิยมวิทยา เวลา 07.00 น.)

ลำดับ	พื้นที่	ปริมาณฝน (มม.)
1	อ.เมือง จ.นครนายก	27.3
2	อ.บ้านนา จ.นครนายก	22.4
3	อ.องครักษ์ จ.นครนายก	13.5
4	อ.สนามชัยเขต จ.ฉะเชิงเทรา	7.3
5	อ.เมือง จ.สระแก้ว	0.3
6	อ.เมือง จ.ชลบุรี	17.6

หมายเหตุ “#” คือ ฝนวัดปริมาณไม่ได้ (ต่ำกว่า 0.1 มิลลิเมตร), “*” คือ ไม่ได้รับข้อมูล



ภาพเรดาร์ตรวจอากาศ “สถานีสมุทรสงคราม”

ณ วันที่ 27 เมษายน 2566 เวลา 11.15 น.

(ที่มา : กรมอุตุนิยมวิทยา)

สถานการณ์น้ำฝน

<p>WRF-ROMS (ThaiGeo), 24-Hour Precipitation, Thailand Model (3x3 km) 26-Apr-2023 19:00 to 27-Apr-2023 19:00 (Bangkok Time)</p> <p>Version: 05.01.C320102.20221201 Initial date 26-Apr-2023 19:00 (Bangkok Time)</p>	<p>WRF-ROMS (ThaiGeo), 24-Hour Precipitation, Thailand Model (3x3 km) 27-Apr-2023 19:00 to 28-Apr-2023 19:00 (Bangkok Time)</p> <p>Version: 05.01.C320102.20221201 Initial date 26-Apr-2023 19:00 (Bangkok Time)</p>
<p>แผนที่การคาดการณ์น้ำฝนวันที่ 27 เม.ย. 66</p>	<p>แผนที่การคาดการณ์น้ำฝนวันที่ 28 เม.ย. 66</p>
<p>WRF-ROMS (ThaiGeo), 24-Hour Precipitation, Thailand Model (3x3 km) 28-Apr-2023 19:00 to 29-Apr-2023 19:00 (Bangkok Time)</p> <p>Version: 05.01.C320102.20221201 Initial date 26-Apr-2023 19:00 (Bangkok Time)</p>	<p>WRF-ROMS, 24-Hour Precipitation, Southeast Asia Model (9x9 km) 29-Apr-2023 19:00 to 30-Apr-2023 19:00 (Bangkok Time)</p> <p>Version: 05.01.C320102.20221201 Initial date 26-Apr-2023 19:00 (Bangkok Time)</p>
<p>แผนที่การคาดการณ์น้ำฝนวันที่ 29 เม.ย. 66</p>	<p>แผนที่การคาดการณ์น้ำฝนวันที่ 30 เม.ย. 66</p>
<p>WRF-ROMS, 24-Hour Precipitation, Southeast Asia Model (9x9 km) 30-Apr-2023 19:00 to 01-May-2023 19:00 (Bangkok Time)</p> <p>Version: 05.01.C320102.20221201 Initial date 26-Apr-2023 19:00 (Bangkok Time)</p>	<p>WRF-ROMS, 24-Hour Precipitation, Southeast Asia Model (9x9 km) 01-May-2023 19:00 to 02-May-2023 19:00 (Bangkok Time)</p> <p>Version: 05.01.C320102.20221201 Initial date 26-Apr-2023 19:00 (Bangkok Time)</p>
<p>แผนที่การคาดการณ์น้ำฝนวันที่ 1 พ.ค. 66</p>	<p>แผนที่การคาดการณ์น้ำฝนวันที่ 2 พ.ค. 66</p>
<p>ที่มา : www.thaiwater.net</p> <p>ผลการคาดการณ์ปริมาณฝนล่วงหน้า</p>	

3) ข้อมูลปริมาณน้ำในลำน้ำ

สถานการณ์น้ำท่า (23 - 27 เม.ย. 66 ที่มา : กรมชลประทาน เวลา 06.00 น.)

สถานี	อำเภอ	จังหวัด	ลุ่มน้ำ	ระดับ	อาทิตย์	จันทร์	อังคาร	พุธ	พฤหัสบดี	แนว โน้ม (เพิ่ม/ ลด)
				ตลิ่ง(ม.)	23	24	25	26	27	
				ความจุ ลำน้ำ (ลบ.ม./ วินาที)	เม.ย.	เม.ย.	เม.ย.	เม.ย.	เม.ย.	
Kgt.1	เมือง	ปราจีนบุรี	บางปะกง	4.13	0.25	0.42	0.46	0.50	0.46	ลดลง
				774.00	*	*	*	*	*	
Kgt.3	กบินทร์บุรี	ปราจีนบุรี	บางปะกง	8.79	0.62	0.62	0.62	0.62	0.62	ทรงตัว
				491.70	12.60	12.60	12.60	12.60	12.60	
Kgt.6	ศรีมหาโพธิ	ปราจีนบุรี	บางปะกง	7.10	0.69	0.79	0.62	0.62	0.63	เพิ่มขึ้น
				-	*	*	*	*	*	
Kgt.9	เขาฉกรรจ์	สระแก้ว	บางปะกง	10.00	3.74	3.75	3.75	3.75	*	ทรงตัว
				454.00	*	*	*	*	*	
Kgt.10	เมือง	สระแก้ว	บางปะกง	11.00	5.67	5.67	5.67	5.67	5.68	เพิ่มขึ้น
				300.00	*	*	*	*	*	
Kgt.13A	กบินทร์บุรี	ปราจีนบุรี	บางปะกง	16.17	6.57	6.59	6.62	6.66	6.68	เพิ่มขึ้น
				399.35	*	*	*	*	*	
Kgt.14A	นาดี	ปราจีนบุรี	บางปะกง	7.06	0.97	0.97	0.95	0.95	0.95	ทรงตัว
				376.20	*	*	*	*	*	
Kgt.19A	เกาะจันทร์	ชลบุรี	บางปะกง	4.80	1.60	1.58	1.60	1.68	1.69	เพิ่มขึ้น
				83.95	1.20	1.00	1.20	2.00	2.10	
Ny.1B	เมือง	นครนายก	บางปะกง	8.81	4.24	4.29	4.25	3.74	3.73	ลดลง
				245.90	6.80	7.80	7.00	0.70	0.65	
Ny.3	บ้านนา	นครนายก	บางปะกง	6.26	3.15	3.13	3.12	3.12	3.08	ลดลง
				56.50	*	*	*	*	*	
Ny.4	เมือง	ปราจีนบุรี	บางปะกง	3.34	0.20	0.20	0.20	0.20	0.20	ทรงตัว
				185.00	*	*	*	*	*	
Ny.7	เมือง	นครนายก	บางปะกง	6.56	3.81	4.04	3.43	3.53	3.45	ลดลง
				-	*	*	*	*	*	

หมายเหตุ* ไม่ได้รับข้อมูล

ปริมาณน้ำในลำน้ำในพื้นที่ลุ่มน้ำบางปะกง วันที่ 27 เมษายน 2566



สถานีบ้านบางขนาก ต.บางขนาก
อ.บางน้ำเปรี้ยว จ.ฉะเชิงเทรา
(ลุ่มน้ำบางปะกง – แม่น้ำบางปะกง)



สถานีบ้านเก่าเขาฉกรรจ์ ต.หนองหว่า
อ.เขาฉกรรจ์ จ.สระแก้ว
(ลุ่มน้ำบางปะกง – คลองพระสทิง)

4) สรุป

- สถานการณ์น้ำในลุ่มน้ำบางปะกง อยู่ในภาวะปกติ และระดับน้ำในลำน้ำส่วนใหญ่มีแนวโน้มทรงตัว