

รายงานสรุปสภาพน้ำในอ่างเก็บน้ำขนาดใหญ่และขนาดกลาง

รายงานสถานการณ์ ณ วันที่ 4 เมษายน 2566

ปริมาณน้ำรวมทั่วประเทศ 71,090 ล้าน ลบ.ม.



เปรียบเทียบปริมาณน้ำรวมทั่วประเทศ ปัจจุบัน วันที่ 66 และ ปี 63

วันที่ 4 เมษายน 2566 เท่ากับ 45,059 ล้าน ลบ.ม. หรือ เท่ากับ 63%

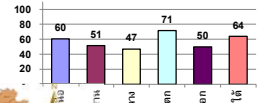
วันที่ 4 เมษายน 2565 เท่ากับ 44,078 ล้าน ลบ.ม. หรือ เท่ากับ 62%

ปริมาณน้ำในอ่างที่ใช้การได้ในสัปดาห์นี้ + มากกว่า / - น้อยกว่า สัปดาห์ก่อน 776.68 ล้าน ลบ.ม.

สรุปสถานการณ์ปริมาณน้ำในอ่างเก็บน้ำที่ใช้ในกิจกรรมห้วงประเทศ มีอ่างกว่า ปริมาณน้ำที่ไหลเข้าอ่าง เมื่อเทียบกับปริมาณที่เข้ามา สถานการณ์อยู่ระหว่างเก็บกักน้ำ

ภาค	สถานการณ์ปริมาณน้ำในอ่าง				ปริมาณน้ำเปลี่ยนแปลง (ล้าน ม.³)	สถานะ
	ลดลง (แห่ง)	คงที่ (แห่ง)	เพิ่มขึ้น (แห่ง)	รวม (แห่ง)		
ภาคเหนือ	6	1	-	7	-288.56	ปริมาณน้ำในอ่างเก็บน้ำลดลง
ภาคตะวันออกเฉียงเหนือ	12	-	-	12	-133.22	ปริมาณน้ำในอ่างเก็บน้ำลดลง
ภาคกลาง	3	-	-	3	-45.74	ปริมาณน้ำในอ่างเก็บน้ำลดลง
ภาคตะวันออก	2	-	-	2	-222.20	ปริมาณน้ำในอ่างเก็บน้ำลดลง
ภาคตะวันตก	6	4	-	10	-35.48	ปริมาณน้ำในอ่างเก็บน้ำลดลง
ภาคใต้	4	-	-	4	-51.48	ปริมาณน้ำในอ่างเก็บน้ำลดลง
รวมทั้งประเทศ	33	5	-	38	-776.68	ปริมาณน้ำในอ่างเก็บน้ำลดลง

% ปริมาณน้ำรวมแต่ละภาคปัจจุบัน



สรุปสถานการณ์ปริมาณน้ำในอ่าง

คงที่	5	อ่าง
ลดลง	33	อ่าง
เพิ่มขึ้น	3	อ่าง

ภาค อ่างเก็บน้ำ เชื่อม	ความจุ ที่ ร้อยละ (ล้าน ม.³)	ปริมาณน้ำ ที่ใช้งานได้ (ล้าน ม.³)	ใช้การ ได้จริง (ล้าน ม.³)	ปริมาณน้ำรวม วันที่ 4 เมษายน 2565		ปัจจุบัน วันที่ 4 เมษายน 2566				สัปดาห์ก่อน วันที่ 29 มีนาคม 2566				ปริมาณน้ำ + เพิ่มขึ้น - ลดลง (ล้าน ม.³)	สถานการณ์ ปริมาณน้ำ ในอ่าง
				%	ปริมาณน้ำรวม	ปริมาณน้ำรวม		ปริมาณน้ำรวม		ปริมาณน้ำรวม					
						ปริมาณน้ำ (ล้าน ม.³)	%	ปริมาณน้ำ (ล้าน ม.³)	%	ปริมาณน้ำ (ล้าน ม.³)	%	ปริมาณน้ำ (ล้าน ม.³)	%		
<b>ภาคเหนือ (8)</b>															
1 ภูมิพล (2) ดาก	13,462	3,800	9,662	6,218	46%	9,065	67%	5,265	54%	9,228	69%	5,428	56%	-163.00	ลดลง
2 สิริกิติ์ (2) อุดรศักดิ์	9,510	2,850	6,660	3,862	41%	4,942	52%	2,092	31%	5,039	53%	2,189	33%	-97.00	ลดลง
3 แม่จืด เชียงใหม่	265	12	253	95	36%	201	76%	189	75%	206	78%	194	77%	-5.46	ลดลง
4 แม่กวัง เชียงใหม่	263	14	249	83	31%	178	68%	164	66%	183	70%	169	68%	-5.16	ลดลง
5 กว๊าน ลำปาง	106	3	103	59	56%	81	76%	78	76%	81	76%	78	76%	-	คงที่
6 กว๊านหามา ลำปาง	170	6	164	110	65%	99	58%	93	57%	108	64%	102	62%	-9.00	ลดลง
7 แควน้อย พะเยา	939	43	896	506	54%	402	43%	359	40%	434	46%	391	44%	-32.00	ลดลง
8 แม่จอก ลำปาง	110	16	94	52	47%	39	36%	23	25%	40	36%	24	25%	-0.54	ลดลง
<b>รวมภาคเหนือ 34.85%</b>	<b>24,825</b>	<b>6,744</b>	<b>18,081</b>	<b>10,985</b>	<b>44%</b>	<b>15,007</b>	<b>60%</b>	<b>8,263</b>	<b>46%</b>	<b>15,319</b>	<b>62%</b>	<b>8,552</b>	<b>47%</b>	<b>-288.56</b>	<b>ลดลง</b>
<b>ภาคตะวันออกเฉียงเหนือ (12)</b>															
8 ห้วยหลวง อุดรธานี	136	7	129	50	37%	70	52%	63	49%	75	55%	68	53%	-4.29	ลดลง
9 นาจวน สกลนคร	520	45	475	217	42%	225	43%	180	38%	231	44%	186	39%	-6.00	ลดลง
10 นาโพธิ์ (2) สกลนคร	165	8	157	76	46%	76	46%	68	43%	76	46%	68	43%	-0.40	ลดลง
11 จันทบูรณ์ (2) ขัยภูมิ	164	37	127	110	67%	67	41%	30	24%	70	43%	33	26%	-3.35	ลดลง
12 อุมสิริพนธ์ (2) ขอนแก่น	2,431	581	1,850	1,236	51%	969	40%	388	21%	1,005	41%	424	23%	-35.17	ลดลง
13 ลำปาว กาฬสินธุ์	1,980	100	1,880	780	39%	992	50%	892	47%	1,041	53%	941	50%	-48.62	ลดลง
14 ลำตะคอง นครราชสีมา	314	22	292	235	75%	235	75%	213	73%	242	77%	220	75%	-7.00	ลดลง
15 ลำพระเพลิง นครราชสีมา	155	1	154	121	78%	106	69%	105	68%	108	70%	107	69%	-1.51	ลดลง
16 มูลขาม นครราชสีมา	141	7	134	104	74%	103	73%	96	72%	106	75%	99	74%	-3.00	ลดลง
17 ลำพระนคร นครราชสีมา	275	7	268	192	70%	183	67%	176	66%	190	69%	183	68%	-7.00	ลดลง
18 ลำนางรองบุรีรัมย์	121	3	118	103	85%	89	74%	86	73%	91	75%	88	75%	-1.96	ลดลง
19 สิรินธร (2) อุดรธานี	1,966	831	1,135	1,272	65%	1,189	60%	358	32%	1,204	61%	373	33%	-14.92	ลดลง
<b>รวมภาคตะวันออกเฉียงเหนือ 11.80%</b>	<b>8,369</b>	<b>1,649</b>	<b>6,720</b>	<b>4,496</b>	<b>54%</b>	<b>4,305</b>	<b>51%</b>	<b>2,656</b>	<b>40%</b>	<b>4,438</b>	<b>53%</b>	<b>2,789</b>	<b>42%</b>	<b>-133.22</b>	<b>ลดลง</b>
<b>ภาคกลาง (3)</b>															
20 ป่าสักชลสิทธิ์ ลพบุรี	960	3	957	468	49%	345	36%	342	36%	378	39%	375	39%	-33.30	ลดลง
21 พันเสลา สุโขทัย	160	17	143	77	48%	94	59%	77	54%	94	59%	77	54%	-0.44	ลดลง
22 กระเสียว สุพรรณบุรี	299	99	200	233	78%	224	75%	125	63%	236	79%	137	68%	-12.00	ลดลง
<b>รวมภาคกลาง 1.92%</b>	<b>1,419</b>	<b>119</b>	<b>1,300</b>	<b>778</b>	<b>55%</b>	<b>663</b>	<b>47%</b>	<b>544</b>	<b>38%</b>	<b>708</b>	<b>50%</b>	<b>589</b>	<b>45%</b>	<b>-45.74</b>	<b>ลดลง</b>
<b>ภาคตะวันออก (2)</b>															
23 ศรีนครินทร์ (2) กาญจนบุรี	17,745	10,265	7,480	15,308	86%	14,294	81%	4,029	54%	14,423	81%	4,158	56%	-128.45	ลดลง
24 ราชาลงกรณ์ (2) กาญจนบุรี	8,860	3,012	5,848	5,969	67%	4,726	53%	1,714	29%	4,819	54%	1,807	31%	-93.75	ลดลง
<b>รวมภาคตะวันออก 37.51%</b>	<b>26,605</b>	<b>13,277</b>	<b>13,328</b>	<b>21,277</b>	<b>80%</b>	<b>19,020</b>	<b>71%</b>	<b>5,743</b>	<b>43%</b>	<b>19,242</b>	<b>72%</b>	<b>5,965</b>	<b>45%</b>	<b>-222.20</b>	<b>ลดลง</b>
<b>ภาคตะวันตก (6+4)</b>															
25 ขุนด่าน นครนายก	224	5.00	219	89	40%	79	35%	74	34%	86	38%	81	37%	-6.87	ลดลง
26 คลองสิริขันธ์ จะเข้เขรา	420	30.00	390	85	20%	156	37%	126	32%	168	40%	138	35%	-11.90	ลดลง
27 นางพระ (3) ชลบุรี	117	12.00	105	94	80%	76	65%	64	61%	78	67%	66	63%	-2.12	ลดลง
28 ทนงผลาไหล (3) ระยอง	164	13.75	150	126	77%	102	62%	89	59%	104	63%	90	60%	-1.33	ลดลง
29 ประแสร์ (3) ระยอง	295	20.00	275	219	74%	216	73%	196	71%	220	75%	200	73%	-3.92	ลดลง
30 นานประชัน (3) ชลบุรี	17	0.72	16	16	95%	12	73%	11	72%	12	73%	11.44	72%	-	คงที่
31 ทนงผลา (3) ชลบุรี	21	1.00	20	20	93%	17	81%	16	80%	17	81%	16.34	80%	-	คงที่
32 ตลกกราม (3) ระยอง	79	3.00	76	73	92%	55	70%	52	68%	55	70%	52.31	68%	-	คงที่
33 คลองใหญ่ (3) ระยอง	45	3.00	42	31	69%	18	40%	15	36%	18	40%	15.08	36%	-	คงที่
34 ฤๅษีทันตา ปราจีนบุรี	295	19.00	276	101	34%	101	34%	82	30%	110	37%	91.34	33%	-9.34	ลดลง
<b>รวมภาคตะวันตก 2.37%</b>	<b>1,678</b>	<b>107</b>	<b>1,570</b>	<b>854</b>	<b>51%</b>	<b>834</b>	<b>50%</b>	<b>726</b>	<b>46%</b>	<b>869</b>	<b>52%</b>	<b>762</b>	<b>49%</b>	<b>-35.48</b>	<b>ลดลง</b>
<b>ภาคใต้ (4)</b>															
35 แก่งกระจาน เพชรบุรี	710	65	645	465	66%	379	53%	314	49%	393	55%	328	51%	-13.73	ลดลง
36 ปราณบุรี ประจวบคีรีขันธ์	391	18	373	279	71%	153	39%	135	36%	154	39%	136	36%	-1.00	ลดลง
37 รัชชประภา (2) สาขาสุราษฎร์ธานี	5,639	1,352	4,287	3,686	65%	3,436	61%	2,084	49%	3,465	61%	2,113	49%	-28.15	ลดลง
38 นางวาง (2) ยะลา	1,454	276	1,178	1,257	86%	1,262	87%	986	84%	1,270	84%	994	84%	-8.60	ลดลง
<b>รวมภาคใต้ 11.55%</b>	<b>8,194</b>	<b>1,711</b>	<b>6,483</b>	<b>5,688</b>	<b>69%</b>	<b>5,230</b>	<b>64%</b>	<b>3,519</b>	<b>54%</b>	<b>5,282</b>	<b>64%</b>	<b>3,571</b>	<b>55%</b>	<b>-51.48</b>	<b>ลดลง</b>
<b>รวมทั้งประเทศ 100%(38)</b>	<b>71,090</b>	<b>23,607</b>	<b>47,482</b>	<b>44,078</b>	<b>62%</b>	<b>45,059</b>	<b>63%</b>	<b>21,451</b>	<b>45%</b>	<b>30,132</b>	<b>42%</b>	<b>22,227</b>	<b>47%</b>	<b>-776.68</b>	<b>ลดลง</b>

ที่มาข้อมูล : ตารางสรุปสภาพน้ำในอ่างเก็บน้ำขนาดใหญ่ทั่วประเทศ และตารางสรุปสภาพน้ำในอ่างเก็บน้ำภาคตะวันออกเฉียงเหนือ กรมชลประทาน

หมายเหตุ :

- 1) อ่างเก็บน้ำขนาดใหญ่ หมายถึง อ่างเก็บน้ำที่มีความจุตั้งแต่ 100 ล้าน ลบ.ม. ขึ้นไป
  - 2) เป็นอ่างเก็บน้ำอยู่ใต้วงน้ำหรือคิดของกรมชลประทานที่ไฟฟ้าฝ่ายผลิตแห่งประเทศไทย(10) นอกนั้นอยู่ในความรับผิดชอบของกรมชลประทาน(28)
  - 3) เป็นอ่างเก็บน้ำขนาดกลางที่มีความสำคัญต่ออุตสาหกรรมและการประปาฯ ของลุ่มน้ำชายฝั่งทะเลตะวันออก
  - 4) จังหวัดที่มีอ่างเก็บน้ำขนาดใหญ่มีจำนวน 26 จังหวัด โดยมี 50 จังหวัด
  - 5) ที่มา : กรมชลประทาน และกรมไฟฟ้าฝ่ายผลิตแห่งประเทศไทย
- รท. หมายถึง ระดับน้ำเก็บกักของอ่าง



ลำดับของเขื่อนตามความ

- 1.ศรีนครินทร์ 2.ภูมิพล 3.สิริกิติ์ 4.ราชาลงกรณ์ 5.รัชชประภา
- 6.อุบลรัตน์ 7.สิรินธร 8.นางวาง 9.ลำปาว 10.ป่าสัก

ลำดับของเขื่อนตามปริมาณน้ำใช้การได้

- 1.ภูมิพล 2.ศรีนครินทร์ 3.สิริกิติ์ 4.ราชาลงกรณ์ 5.รัชชประภา
- 6.ลำปาว 7.อุบลรัตน์ 8.นางวาง 9.สิรินธร 10.ป่าสัก