

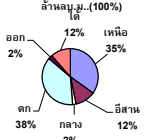
# รายงานสรุปสภาพน้ำในอ่างเก็บน้ำขนาดใหญ่และขนาดกลาง

## รายงานสถานการณ์ ณ วันที่ 30 มีนาคม 2566

ปริมาณน้ำในอ่างที่ใช้การได้ในสัปดาห์นี้ **+ มากกว่า / - น้อยกว่า** สัปดาห์ก่อน **810.51** ล้าน ลบ.ม.

สรุปสถานการณ์ปริมาณน้ำในอ่างเก็บน้ำที่ใช้ในกิจกรรมห้วยป่าสัก มีอ่างกักเก็บน้ำ 1 แห่ง ปริมาณน้ำที่เก็บกักได้เพิ่มขึ้น 810.51 ล้าน ลบ.ม. สถานการณ์โดยรวมยังคงดี

ปริมาณน้ำรวมทั่วประเทศ 71,090 ล้าน ลบ.ม. (100%)

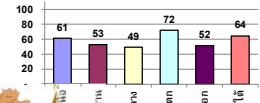


เปรียบเทียบปริมาณน้ำรวมทั่วประเทศ มีอ่างเก็บน้ำ 1,566 แห่ง และ 11,532 แห่ง

วันที่ 30 มีนาคม 2566 เก็บกัก 45,732 ล้าน ลบ.ม. หรือ เกือบ 64%

วันที่ 30 มีนาคม 2565 เก็บกัก 44,636 ล้าน ลบ.ม. หรือ เกือบ 63%

% ปริมาณน้ำรวมแต่ละภาคปัจจุบัน



คงที่	4	อ่าง
ลดลง	33	อ่าง
เพิ่มขึ้น	1	อ่าง

ภาค	สถานการณ์ปริมาณน้ำในอ่าง				ปริมาณน้ำเปลี่ยนแปลง (ล้าน ม.³)	สถานะ
	ลดลง (แห่ง)	คงที่ (แห่ง)	เพิ่มขึ้น (แห่ง)	รวม (แห่ง)		
ภาคเหนือ	6	-	1	7	-290.93	ปริมาณน้ำในอ่างเก็บน้ำลดลง
ภาคตะวันออกเฉียงเหนือ	12	-	-	12	-167.10	ปริมาณน้ำในอ่างเก็บน้ำลดลง
ภาคกลาง	3	-	-	3	-39.67	ปริมาณน้ำในอ่างเก็บน้ำลดลง
ภาคตะวันตก	2	-	-	2	-232.96	ปริมาณน้ำในอ่างเก็บน้ำลดลง
ภาคตะวันออก	6	4	-	10	-33.06	ปริมาณน้ำในอ่างเก็บน้ำลดลง
ภาคใต้	4	-	-	4	-46.79	ปริมาณน้ำในอ่างเก็บน้ำลดลง
รวมทั้งประเทศ	33	4	1	38	-810.51	ปริมาณน้ำในอ่างเก็บน้ำลดลง

ภาค	อ่างเก็บน้ำ	ความจุที่ใช้งาน (ล้าน ม.³)	ปริมาณน้ำที่ไม่ได้ (ล้าน ม.³)	ใช้การได้จริง (ล้าน ม.³)	ปริมาณน้ำรวม วันที่ 30 มีนาคม 2565		ปัจจุบัน วันที่ 30 มีนาคม 2566				สัปดาห์ก่อน วันที่ 24 มีนาคม 2566				ปริมาณน้ำเปลี่ยนแปลง (ล้าน ม.³)	สถานการณ์ปริมาณน้ำในอ่าง
					%	ปริมาณน้ำรวม		ปริมาณน้ำใช้การได้จริง		ปริมาณน้ำรวม		ปริมาณน้ำใช้การได้จริง				
						ปริมาณน้ำ (ล้าน ม.³)	%	ปริมาณน้ำ (ล้าน ม.³)	%	ปริมาณน้ำ (ล้าน ม.³)	%	ปริมาณน้ำ (ล้าน ม.³)	%			
<b>ภาคเหนือ (8)</b>																
1	ภูมิพล (2) ดาก	13,462	3,800	9,662	6,294	47%	9,200	68%	5,400	56%	9,362	70%	5,562	58%	-162.00	ลดลง
2	สิริกิติ์ (2) อุดรศักดิ์	9,510	2,850	6,660	3,887	41%	5,022	53%	2,172	33%	5,121	54%	2,271	34%	-99.00	ลดลง
3	แม่จัน เชียงใหม่	265	12	253	96	36%	206	78%	194	77%	213	80%	201	79%	-6.89	ลดลง
4	แม่จัน เชียงใหม่	263	14	249	82	31%	182	69%	168	68%	187	71%	173	69%	-4.55	ลดลง
5	กสิกรรม ลำปาง	106	3	103	61	58%	81	76%	78	76%	80	75%	77	75%	1.00	เพิ่มขึ้น
6	กสิกรรม ลำปาง	170	6	164	109	64%	106	62%	100	61%	117	69%	111	68%	-11.00	ลดลง
7	แควน้อย พิษณุโลก	939	43	896	526	56%	429	46%	386	43%	461	49%	418	47%	-32.00	ลดลง
8	แม่จัน ลำปาง	110	16	94	53	48%	40	36%	24	25%	40	36%	24	26%	-0.54	ลดลง
<b>รวมภาคเหนือ 34.85%</b>		<b>24,825</b>	<b>6,744</b>	<b>18,081</b>	<b>11,108</b>	<b>45%</b>	<b>15,266</b>	<b>61%</b>	<b>8,522</b>	<b>47%</b>	<b>15,581</b>	<b>63%</b>	<b>8,813</b>	<b>49%</b>	<b>-290.93</b>	<b>ลดลง</b>
<b>ภาคตะวันออกเฉียงเหนือ (12)</b>																
8	ห้วยหลวง อุดรธานี	136	7	129	51	38%	71	52%	64	50%	78	58%	71	55%	-7.05	ลดลง
9	น้ำจั้น สกลนคร	520	45	475	221	43%	229	44%	184	39%	237	46%	192	40%	-8.00	ลดลง
10	น้ำจั้น (2) สกลนคร	165	8	157	78	47%	76	46%	68	43%	76	46%	68	43%	-0.26	ลดลง
11	จำปาสัก (2) ขัยภูมิ	164	37	127	112	68%	69	42%	32	25%	78	48%	41	32%	-9.39	ลดลง
12	อุบลรัตน์ (2) ขอนแก่น	2,431	581	1,850	1,267	52%	1,002	41%	421	23%	1,043	43%	462	25%	-40.53	ลดลง
13	ลำปาว กาฬสินธุ์	1,980	100	1,880	802	41%	1,032	52%	932	50%	1,082	55%	982	52%	-49.58	ลดลง
14	ลำคอง นครราชสีมา	314	22	292	241	77%	240	76%	218	75%	250	80%	228	78%	-10.00	ลดลง
15	ลำพระเพลิง นครราชสีมา	155	1	154	126	81%	107	69%	106	69%	111	71%	110	71%	-3.34	ลดลง
16	มูลขาม นครราชสีมา	141	7	134	106	75%	106	75%	99	74%	110	78%	103	77%	-4.00	ลดลง
17	ลำพระนครราชสีมา	275	7	268	197	72%	189	69%	182	68%	196	71%	189	71%	-7.00	ลดลง
18	ลำางรอง บุรีรัมย์	121	3	118	102	84%	91	75%	88	74%	93	77%	90	76%	-2.15	ลดลง
19	สิรินธร (2) อุบลราชธานี	1,966	831	1,135	1,274	65%	1,200	61%	369	33%	1,226	62%	395	35%	-25.80	ลดลง
<b>รวมภาคตะวันออกเฉียงเหนือ 11.80%</b>		<b>8,369</b>	<b>1,649</b>	<b>6,720</b>	<b>4,577</b>	<b>55%</b>	<b>4,413</b>	<b>53%</b>	<b>2,764</b>	<b>41%</b>	<b>4,580</b>	<b>55%</b>	<b>2,931</b>	<b>44%</b>	<b>-167.10</b>	<b>ลดลง</b>
<b>ภาคกลาง (3)</b>																
20	ป่าสักชลสิทธิ์ ลพบุรี	960	3	957	476	50%	374	39%	371	39%	402	42%	399	42%	-28.86	ลดลง
21	พันเสลา สุโขทัย	160	17	143	77	48%	94	59%	77	54%	95	59%	78	55%	-0.96	ลดลง
22	กระเสียว สุพรรณบุรี	299	99	200	237	79%	234	78%	135	68%	244	82%	145	72%	-9.85	ลดลง
<b>รวมภาคกลาง 1.92%</b>		<b>1,419</b>	<b>119</b>	<b>1,300</b>	<b>790</b>	<b>56%</b>	<b>702</b>	<b>49%</b>	<b>583</b>	<b>41%</b>	<b>741</b>	<b>52%</b>	<b>622</b>	<b>48%</b>	<b>-39.67</b>	<b>ลดลง</b>
<b>ภาคตะวันออก (2)</b>																
23	ศรีนครินทร์ (2) กาญจนบุรี	17,745	10,265	7,480	15,408	87%	14,404	81%	4,139	55%	14,537	82%	4,272	57%	-132.77	ลดลง
24	วชิราลงกรณ (2) กาญจนบุรี	8,860	3,012	5,848	6,119	69%	4,803	54%	1,791	31%	4,903	55%	1,891	32%	-100.19	ลดลง
<b>รวมภาคตะวันออก 37.51%</b>		<b>26,605</b>	<b>13,277</b>	<b>13,328</b>	<b>21,526</b>	<b>81%</b>	<b>19,207</b>	<b>72%</b>	<b>5,930</b>	<b>44%</b>	<b>19,440</b>	<b>73%</b>	<b>6,163</b>	<b>46%</b>	<b>-232.96</b>	<b>ลดลง</b>
<b>ภาคตะวันตก (6+4)</b>																
25	ขุนด่าน นครนายก	224	5.00	219	95	42%	86	38%	81	37%	93	42%	88	40%	-7.19	ลดลง
26	คลองสิริกิติ์ จะเข้เขรา	420	30.00	390	88	21%	166	40%	136	35%	172	41%	142	37%	-5.94	ลดลง
27	นางพระ (3) ชลบุรี	117	12.00	105	95	81%	77	66%	65	62%	80	68%	68	64%	-2.26	ลดลง
28	หนองปลาไหล (3) ระยอง	164	13.75	150	128	78%	104	64%	91	60%	107	66%	94	62%	-2.90	ลดลง
29	ประแสร์ (3) ระยอง	295	20.00	275	222	75%	219	74%	199	72%	224	76%	204	74%	-4.79	ลดลง
30	นาบพระชัน (3) ชลบุรี	17	0.72	16	16	98%	12	74%	12	73%	12	74%	11.57	73%	-	คงที่
31	หนองคล้า (3) ชลบุรี	21	1.00	20	20	94%	18	82%	17	81%	18	82%	16.62	81%	-	คงที่
32	คลองกรวย (3) ระยอง	79	3.00	76	72	90%	57	72%	54	71%	57	72%	53.92	71%	-	คงที่
33	คลองใหญ่ (3) ระยอง	45	3.00	42	32	69%	20	43%	17	39%	20	43%	16.70	39%	-	คงที่
34	นฤปดินทรจินดา ปราจีนบุรี	295	19.00	276	109	37%	109	37%	90	33%	119	40%	99.81	36%	-9.98	ลดลง
<b>รวมภาคตะวันตก 2.37%</b>		<b>1,678</b>	<b>107</b>	<b>1,570</b>	<b>876</b>	<b>52%</b>	<b>869</b>	<b>52%</b>	<b>761</b>	<b>48%</b>	<b>902</b>	<b>54%</b>	<b>794</b>	<b>51%</b>	<b>-33.06</b>	<b>ลดลง</b>
<b>ภาคใต้ (4)</b>																
35	แก่งกระจาน เพชรบุรี	710	65	645	479	68%	391	55%	326	50%	404	57%	339	53%	-13.32	ลดลง
36	ปราจีนบุรี ประจวบคีรีขันธ์	391	18	373	278	71%	154	39%	136	36%	157	40%	139	37%	-3.00	ลดลง
37	ห้วยกระเจา (2) สุราษฎร์ธานี	5,639	1,352	4,287	3,724	66%	3,461	61%	2,109	49%	3,488	62%	2,136	50%	-26.92	ลดลง
38	นางเลิ้ง (2) ยะลา	1,454	276	1,178	1,276	88%	1,269	87%	993	84%	1,273	88%	997	85%	-3.55	ลดลง
<b>รวมภาคใต้ 11.55%</b>		<b>8,194</b>	<b>1,711</b>	<b>6,483</b>	<b>5,758</b>	<b>70%</b>	<b>5,274</b>	<b>64%</b>	<b>3,563</b>	<b>55%</b>	<b>5,321</b>	<b>65%</b>	<b>3,610</b>	<b>56%</b>	<b>-46.79</b>	<b>ลดลง</b>
<b>รวมทั้งประเทศ 100%(38)</b>		<b>71,090</b>	<b>23,607</b>	<b>47,482</b>	<b>44,636</b>	<b>63%</b>	<b>45,732</b>	<b>64%</b>	<b>22,123</b>	<b>47%</b>	<b>30,132</b>	<b>42%</b>	<b>22,934</b>	<b>48%</b>	<b>-810.51</b>	<b>ลดลง</b>

ที่มาข้อมูล : ตารางสรุปสภาพน้ำในอ่างเก็บน้ำขนาดใหญ่ทั่วประเทศ และตารางสรุปสภาพน้ำในอ่างเก็บน้ำภาคตะวันออกเฉียงเหนือ กรมชลประทาน

### หมายเหตุ :

- อ่างเก็บน้ำขนาดใหญ่ หมายถึง อ่างเก็บน้ำที่มีความจุตั้งแต่ 100 ล้าน ลบ.ม. ขึ้นไป
  - เป็นอ่างเก็บน้ำอยู่ในความรับผิดชอบของการไฟฟ้าฝ่ายผลิตแห่งประเทศไทย(10) นอกนั้นอยู่ในความรับผิดชอบของกรมชลประทาน(28)
  - เป็นอ่างเก็บน้ำขนาดกลางที่มีความสำคัญต่ออุตสาหกรรมและการประปา ของลุ่มน้ำชายฝั่งทะเลตะวันออก
  - จังหวัดที่มีอ่างเก็บน้ำขนาดใหญ่มีจำนวน 26 จังหวัด โดยมี 50 จังหวัด
  - ที่มา : กรมชลประทาน และการไฟฟ้าฝ่ายผลิตแห่งประเทศไทย
- รศ. หนวยถึง ระดับน้ำเก็บกักของอ่าง



ศูนย์พัฒนาฯ กองวิเคราะห์และประเมินสถานการณ์ กรมชลประทาน

### ลำดับของเขื่อนตามความ

- ศรีนครินทร์ 2.ภูมิพล 3.สิริกิติ์ 4.วชิราลงกรณ 5.ห้วยกระเจา
- อุบลรัตน์ 7.สิรินธร 8.นางเลิ้ง 9.ลำปาว 10.ป่าสัก

### ลำดับของเขื่อนตามปริมาณน้ำใช้การได้

- ภูมิพล 2.ศรีนครินทร์ 3.สิริกิติ์ 4.วชิราลงกรณ 5.ห้วยกระเจา
- ลำปาว 7.อุบลรัตน์ 8.นางเลิ้ง 9.สิรินธร 10.ป่าสัก