

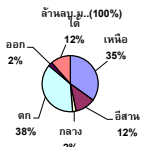
รายงานสรุปสภาพน้ำในอ่างเก็บน้ำขนาดใหญ่และขนาดกลาง

รายงานสถานการณ์ ณ วันที่ 28 กุมภาพันธ์ 2566

ปริมาณน้ำในอ่างที่ใช้การได้ในสัปดาห์นี้ + มากกว่า / - น้อยกว่า สัปดาห์ก่อน 692.23 ล้าน ลบ.ม.

สรุปสถานการณ์ปริมาณน้ำในอ่างเก็บน้ำที่ใช้ในกิจกรรมห้วยป่าสัก มีอ่างเก็บน้ำที่ต่ำกว่าระดับน้ำในอ่างเก็บน้ำใกล้เคียง 5 อ่าง สถานการณ์อยู่ระหว่างเก็บกักน้ำ

ปริมาณน้ำรวมทั่วประเทศ 71,090 ล้าน ลบ.ม. (100%)

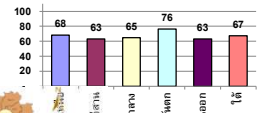


เปรียบเทียบปริมาณน้ำรวมทั่วประเทศ ปัจจุบัน วันที่ 28 และ 22

วันที่ 28 กุมภาพันธ์ 2566 เท่ากับ 50,076 ล้าน ลบ.ม. หรือเท่ากับ 70%

วันที่ 28 กุมภาพันธ์ 2565 เท่ากับ 48,245 ล้าน ลบ.ม. หรือเท่ากับ 68%

% ปริมาณน้ำรวมแต่ละภาคปัจจุบัน



สรุปสถานการณ์ปริมาณน้ำในอ่าง

คงที่	5	อ่าง
ลดลง	33	อ่าง
เพิ่มขึ้น	3	อ่าง

ภาค	สถานการณ์ปริมาณน้ำในอ่าง				ปริมาณน้ำเปลี่ยนแปลง (ล้าน ม.³)	สถานะ
	ลดลง (แห่ง)	คงที่ (แห่ง)	เพิ่มขึ้น (แห่ง)	รวม (แห่ง)		
ภาคเหนือ	6	1	-	7	-258.52	ปริมาณน้ำในอ่างเก็บน้ำลดลง
ภาคตะวันออกเฉียงเหนือ	12	-	-	12	-145.11	ปริมาณน้ำในอ่างเก็บน้ำลดลง
ภาคกลาง	3	-	-	3	-35.75	ปริมาณน้ำในอ่างเก็บน้ำลดลง
ภาคตะวันออก	2	-	-	2	-183.74	ปริมาณน้ำในอ่างเก็บน้ำลดลง
ภาคตะวันตก	6	4	-	10	-31.21	ปริมาณน้ำในอ่างเก็บน้ำลดลง
ภาคใต้	4	-	-	4	-37.90	ปริมาณน้ำในอ่างเก็บน้ำลดลง
รวมทั้งประเทศ	33	5	-	38	-692.23	ปริมาณน้ำในอ่างเก็บน้ำลดลง

ภาค	อ่างเก็บน้ำ	ความจุที่ใช้งาน (ล้าน ม.³)	ปริมาณน้ำที่ไม่ได้ (ล้าน ม.³)	ใช้การได้จริง (ล้าน ม.³)	ปริมาณน้ำรวม วันที่ 28 กุมภาพันธ์ 2565		ปัจจุบัน วันที่ 28 กุมภาพันธ์ 2566				สัปดาห์ก่อน วันที่ 22 กุมภาพันธ์ 2566				ปริมาณน้ำเปลี่ยนแปลง (ล้าน ม.³)	สถานการณ์ในอ่าง
					(ล้าน ม.³)	%	ปริมาณน้ำรวม		ปริมาณน้ำใช้การได้จริง		ปริมาณน้ำรวม		ปริมาณน้ำใช้การได้จริง			
							(ล้าน ม.³)	%	ปริมาณน้ำ (ล้าน ม.³)	%	ปริมาณน้ำ (ล้าน ม.³)	%	ปริมาณน้ำ (ล้าน ม.³)	%		
<b>ภาคเหนือ (7)</b>																
1	ภูมิพล (2) ดาก	13,462	3,800	9,662	6,842	51%	10,114	75%	6,314	65%	10,288	76%	6,488	67%	-174.00	ลดลง
2	สิริกิติ์ (2) อุดรศักดิ์	9,510	2,850	6,660	4,104	43%	5,524	59%	2,674	40%	5,598	59%	2,748	41%	-74.00	ลดลง
3	แม่จาง เชียงใหม่	265	12	253	106	40%	240	90%	228	90%	244	92%	232	92%	-4.25	ลดลง
4	แม่กวง เชียงใหม่	263	14	249	86	33%	206	78%	192	77%	210	80%	196	79%	-4.45	ลดลง
5	กิ่วลม ลำปาง	106	3	103	74	70%	70	66%	67	65%	75	71%	72	70%	-5.00	ลดลง
6	กิ่วตองมา ลำปาง	170	6	164	121	71%	161	95%	155	95%	161	95%	155	95%	-	คงที่
7	แควน้อย พะเยา	939	43	896	645	69%	564	60%	521	58%	599	64%	556	62%	-35.00	ลดลง
8	แม่แมก ลำปาง	110	16	94	64	58%	54	49%	38	41%	55	50%	39	42%	-1.10	ลดลง
<b>รวมภาคเหนือ 34.85%</b>		<b>24,825</b>	<b>6,744</b>	<b>18,081</b>	<b>12,042</b>	<b>49%</b>	<b>16,932</b>	<b>68%</b>	<b>10,188</b>	<b>56%</b>	<b>17,230</b>	<b>69%</b>	<b>10,447</b>	<b>58%</b>	<b>-258.52</b>	<b>ลดลง</b>
<b>ภาคตะวันออกเฉียงเหนือ (12)</b>																
8	ห้วยหลวง อุดรธานี	136	7	129	57	42%	88	65%	81	63%	91	67%	84	65%	-2.84	ลดลง
9	น้ำจูน สกลนคร	520	45	475	251	48%	274	53%	229	48%	280	54%	235	50%	-6.21	ลดลง
10	น้ำพอง (2) สกลนคร	165	8	157	87	53%	82	49%	74	47%	82	50%	74	47%	-0.69	ลดลง
11	จำปาศักดิ์ (2) ขัยภูมิ	164	37	127	121	74%	104	64%	67	53%	112	68%	75	59%	-7.60	ลดลง
12	อุบลรัตน์ (2) ขอนแก่น	2,431	581	1,850	1,521	63%	1,208	50%	627	34%	1,254	52%	673	36%	-45.88	ลดลง
13	ลำปาว กาฬสินธุ์	1,980	100	1,880	960	48%	1,329	67%	1,229	65%	1,364	69%	1,264	67%	-34.93	ลดลง
14	ลำคอง นครราชสีมา	314	22	292	270	86%	279	89%	257	88%	286	91%	264	90%	-7.00	ลดลง
15	ลำพระเพลิง นครราชสีมา	155	1	154	138	89%	125	81%	124	80%	129	83%	128	83%	-4.10	ลดลง
16	มูลขม นครราชสีมา	141	7	134	121	86%	122	87%	115	86%	125	89%	118	88%	-3.00	ลดลง
17	ลำพระนครราชสีมา	275	7	268	229	83%	223	81%	216	81%	229	83%	222	83%	-6.00	ลดลง
18	ลำน้ำมูล บุรีรัมย์	121	3	118	108	89%	100	82%	97	82%	101	83%	98	83%	-1.34	ลดลง
19	สิรินธร (2) อุบลราชธานี	1,966	831	1,135	1,454	74%	1,358	69%	527	46%	1,383	70%	552	49%	-25.52	ลดลง
<b>รวมภาคตะวันออกเฉียงเหนือ 11.80%</b>		<b>8,369</b>	<b>1,649</b>	<b>6,720</b>	<b>5,318</b>	<b>64%</b>	<b>5,291</b>	<b>63%</b>	<b>3,642</b>	<b>54%</b>	<b>5,436</b>	<b>65%</b>	<b>3,787</b>	<b>56%</b>	<b>-145.11</b>	<b>ลดลง</b>
<b>ภาคกลาง (3)</b>																
20	ป่าสักชลสิทธิ์ ลพบุรี	960	3	957	599	62%	532	55%	529	55%	563	59%	560	58%	-30.36	ลดลง
21	พันเสลา สุโขทัย	160	17	143	79	49%	97	61%	80	56%	97	61%	80	56%	-0.42	ลดลง
22	กระเสียว สุพรรณบุรี	299	99	200	293	98%	288	96%	189	94%	293	98%	194	97%	-4.97	ลดลง
<b>รวมภาคกลาง 1.92%</b>		<b>1,419</b>	<b>119</b>	<b>1,300</b>	<b>971</b>	<b>68%</b>	<b>917</b>	<b>65%</b>	<b>798</b>	<b>56%</b>	<b>953</b>	<b>67%</b>	<b>834</b>	<b>64%</b>	<b>-35.75</b>	<b>ลดลง</b>
<b>ภาคตะวันออก (2)</b>																
23	ศรีนครินทร์ (2) กาญจนบุรี	17,745	10,265	7,480	15,912	90%	15,065	85%	4,800	64%	15,171	85%	4,906	66%	-106.18	ลดลง
24	วชิราลงกรณ (2) กาญจนบุรี	8,860	3,012	5,848	6,841	77%	5,286	60%	2,274	39%	5,364	61%	2,352	40%	-77.56	ลดลง
<b>รวมภาคตะวันออก 37.51%</b>		<b>26,605</b>	<b>13,277</b>	<b>13,328</b>	<b>22,753</b>	<b>86%</b>	<b>20,351</b>	<b>76%</b>	<b>7,074</b>	<b>53%</b>	<b>20,534</b>	<b>77%</b>	<b>7,257</b>	<b>54%</b>	<b>-183.74</b>	<b>ลดลง</b>
<b>ภาคตะวันตก (6+4)</b>																
25	ขุนด่าน นครนายก	224	5.00	219	132	59%	119	53%	114	52%	124	55%	119	54%	-5.37	ลดลง
26	คลองสิชล จะเข้เกราะ	420	30.00	390	116	28%	204	48%	174	45%	212	50%	182	47%	-8.40	ลดลง
27	นางพระ (3) ชลบุรี	117	12.00	105	97	83%	89	76%	77	74%	91	78%	79	75%	-1.61	ลดลง
28	หนองปลาไหล (3) ระยอง	164	13.75	150	142	87%	127	78%	113	76%	132	81%	118	79%	-5.00	ลดลง
29	ประแสร์ (3) ระยอง	295	20.00	275	240	81%	240	81%	220	80%	243	82%	223	81%	-2.51	ลดลง
30	น้ำประชัน (3) ชลบุรี	17	0.72	16	16	94%	14	82%	13	82%	14	82%	12.95	82%	-	คงที่
31	หนองค้อ (3) ชลบุรี	21	1.00	20	20	93%	19	88%	18	87%	19	88%	17.79	87%	-	คงที่
32	ตลิ่งชัน (3) ระยอง	79	3.00	76	69	87%	66	83%	63	82%	66	83%	62.61	82%	-	คงที่
33	คลองใหญ่ (3) ระยอง	45	3.00	42	34	74%	25	55%	22	52%	25	55%	22.23	52%	-	คงที่
34	กุ่มต้นหรือเตา ปราจีนบุรี	295	19.00	276	153	52%	159	54%	140	51%	168	57%	148.79	54%	-8.32	ลดลง
<b>รวมภาคตะวันตก 2.37%</b>		<b>1,678</b>	<b>107</b>	<b>1,570</b>	<b>1,018</b>	<b>61%</b>	<b>1,062</b>	<b>63%</b>	<b>954</b>	<b>61%</b>	<b>1,093</b>	<b>65%</b>	<b>985</b>	<b>63%</b>	<b>-31.21</b>	<b>ลดลง</b>
<b>ภาคใต้ (4)</b>																
35	แก่งกระจาน เพชรบุรี	710	65	645	558	79%	462	65%	397	62%	467	66%	402	62%	-5.12	ลดลง
36	ปราณบุรี ประจวบคีรีขันธ์	391	18	373	306	78%	193	49%	175	47%	194	50%	176	47%	-1.00	ลดลง
37	ห้วยกระเจา (2) สุราษฎร์ธานี	5,639	1,352	4,287	4,036	76%	3,587	64%	2,235	52%	3,603	64%	2,251	53%	-16.48	ลดลง
38	นางสาว (2) ยะลา	1,454	276	1,178	1,243	82%	1,281	88%	1,005	85%	1,296	89%	1,020	87%	-15.30	ลดลง
<b>รวมภาคใต้ 11.55%</b>		<b>8,194</b>	<b>1,711</b>	<b>6,483</b>	<b>6,143</b>	<b>75%</b>	<b>5,523</b>	<b>67%</b>	<b>3,812</b>	<b>59%</b>	<b>5,581</b>	<b>68%</b>	<b>3,850</b>	<b>59%</b>	<b>-37.90</b>	<b>ลดลง</b>
<b>รวมทั้งประเทศ 100%(38)</b>		<b>71,090</b>	<b>23,607</b>	<b>47,482</b>	<b>48,245</b>	<b>68%</b>	<b>50,076</b>	<b>70%</b>	<b>26,467</b>	<b>56%</b>	<b>30,132</b>	<b>42%</b>	<b>27,160</b>	<b>57%</b>	<b>-692.23</b>	<b>ลดลง</b>

ที่มาข้อมูล : ตารางสรุปสภาพน้ำในอ่างเก็บน้ำขนาดใหญ่ทั่วประเทศ และตารางสรุปสภาพน้ำในอ่างเก็บน้ำภาคตะวันออก กรมชลประทาน

หมายเหตุ :

- 1) อ่างเก็บน้ำขนาดใหญ่ หมายถึง อ่างเก็บน้ำที่มีความจุตั้งแต่ 100 ล้าน ลบ.ม. ขึ้นไป
  - 2) เป็นอ่างเก็บน้ำอยู่ใต้วงน้ำหรือคิดของกรมชลประทานที่ฝ่ายผลิตแห่งประเทศไทย(10) นอกนั้นอยู่ในความรับผิดชอบของกรมชลประทาน(28)
  - 3) เป็นอ่างเก็บน้ำขนาดกลางที่มีความสำคัญต่ออุตสาหกรรมและการประปาฯ ของลุ่มน้ำชายฝั่งทะเลตะวันออก
  - 4) จังหวัดที่มีอ่างเก็บน้ำขนาดใหญ่มีจำนวน 26 จังหวัด โดยมี 50 จังหวัด
  - 5) ที่มา : กรมชลประทาน และกรมไฟฟ้าฝ่ายผลิตแห่งประเทศไทย
- รท. นายชัช วัฒนจำเริญกุล



ศูนย์พัฒนาฯ กองวิเคราะห์และประเมินสถานการณ์น้ำ กรมชลประทาน

ลำดับของเขื่อนตามความ

- 1.ศรีนครินทร์ 2.ภูมิพล 3.สิริกิติ์ 4.วชิราลงกรณ 5.ห้วยกระเจา
- 6.อุบลรัตน์ 7.สิรินธร 8.แม่กลอง 9.ลำปาว 10.ป่าสัก

ลำดับของเขื่อนตามปริมาณน้ำใช้การได้

- 1.ภูมิพล 2.ศรีนครินทร์ 3.สิริกิติ์ 4.วชิราลงกรณ 5.ห้วยกระเจา
- 6.ลำปาว 7.อุบลรัตน์ 8.แม่กลอง 9.สิรินธร 10.ป่าสัก