

รายงานสรุปสภาพน้ำในอ่างเก็บน้ำขนาดใหญ่และขนาดกลาง

รายงานสถานการณ์ ณ วันที่ 14 กุมภาพันธ์ 2566

ปริมาณน้ำรวมทั่วประเทศ 71,090 ล้าน ลบ.ม. (100%)



ปริมาณน้ำในอ่างเก็บน้ำขนาดใหญ่ที่ใช้การได้ในสัปดาห์นี้ + มากกว่า / - น้อยกว่า สัปดาห์ก่อน 749.70 ล้าน ลบ.ม.

สรุปสถานการณ์ปริมาณน้ำในอ่างเก็บน้ำที่ใช้ในทุกกิจกรรมทั่วประเทศ มีมากกว่า ปริมาณน้ำที่ใช้ในสัปดาห์ก่อน เมื่อเทียบกับปริมาณที่เข้ามา สถานการณ์อยู่ระหว่างเก็บกักน้ำ

วันที่ 14 กุมภาพันธ์ 2566 เก็บกัก 51,904 ล้าน ลบ.ม. หรือ เท่ากับ 73%

วันที่ 14 กุมภาพันธ์ 2565 เก็บกัก 49,367 ล้าน ลบ.ม. หรือ เท่ากับ 69%

% ปริมาณน้ำรวมแต่ละภาคปัจจุบัน

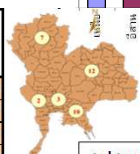
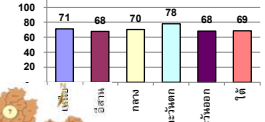


Table showing water volume changes by province (ภาค) with columns for total volume, increase/decrease, and status (สถานะ).

Summary table of water volume changes: คงที่ 4 ล้าน, ลดลง 32 ล้าน, เพิ่มขึ้น 2 ล้าน.

Main data table with columns for province (ภาค), amount (ปริมาณน้ำ), and usage (ใช้การได้) for the current week and previous week, categorized by reservoir type (อ่างเก็บน้ำ).

ที่มาข้อมูล : ตารางสรุปสภาพน้ำในอ่างเก็บน้ำขนาดใหญ่ทั่วประเทศ และตารางสรุปสภาพน้ำในอ่างเก็บน้ำขนาด中小型 กรมชลประทาน

หมายเหตุ :

- 1) อ่างเก็บน้ำขนาดใหญ่ หมายถึง อ่างเก็บน้ำที่มีความจุตั้งแต่ 100 ล้าน ลบ.ม. ขึ้นไป
2) เป็นอ่างเก็บน้ำอยู่ในความรับผิดชอบของการไฟฟ้าฝ่ายผลิตแห่งประเทศไทย(10) นอกเหนือจากความรับผิดชอบของกรมชลประทาน(28)
3) เป็นอ่างเก็บน้ำขนาดกลางที่มีความสำคัญต่อการอุตสาหกรรมและการประปา ของส่วนราชการตั้งแต่ระดับรอง
4) จังหวัดที่มีอ่างเก็บน้ำขนาดใหญ่มีจำนวน 26 จังหวัด ใหม้ 50 จังหวัด
5) ที่มา : กรมชลประทาน และการไฟฟ้าฝ่ายผลิตแห่งประเทศไทย

Logos of the Ministry of Water Resources and Electricity, the Agricultural and Agricultural Extension Administration, and the National Hydrographic Administration, along with a list of reservoirs.