



รายงานสถานการณ์น้ำรายวัน

เสนอโดย

ศูนย์เมขลา

ศูนย์ป้องกันวิกฤติน้ำ

กรมทรัพยากรน้ำ

ประจำวันที่ ๓๐ มีนาคม ๒๕๖๐

สารบัญ

๑) สรุปสถานการณ์น้ำ

๑.๑ นัยสำคัญประจำวัน

๑.๒ พื้นที่ที่คาดว่าจะมีฝนตกฟ้าคะนอง

๑.๓ สถานการณ์การเก็บน้ำในเขื่อนขนาดใหญ่

๑.๔ พื้นที่ที่ต้องให้ความสนใจเป็นพิเศษ

๑.๕ พื้นที่น้ำท่วม น้ำท่วมขัง น้ำป่าไหลหลาก และดินโคลนถล่ม

๑.๖ รายละเอียดข้อมูลสนับสนุน

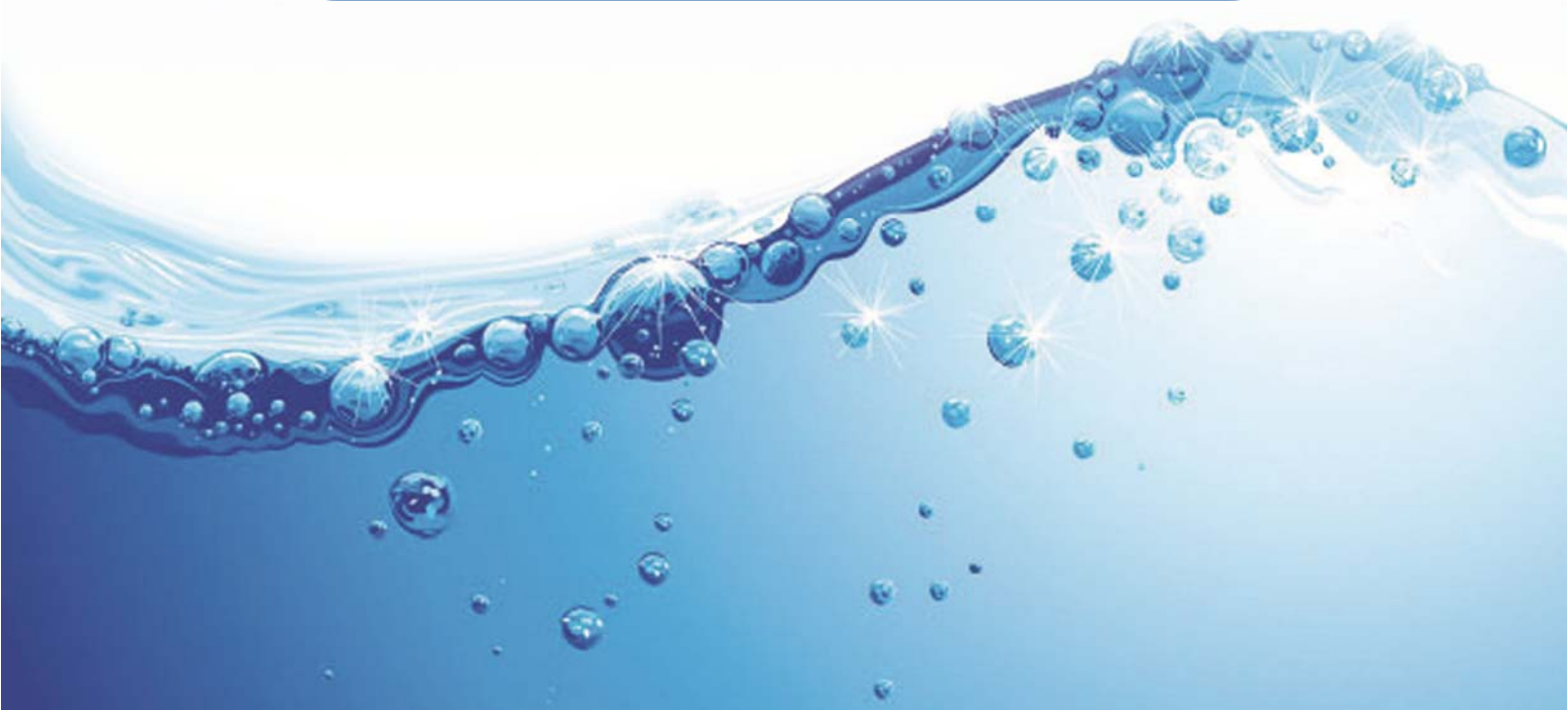
๒) ปริมาณฝนสะสมปี พ.ศ. ๒๕๕๘ และ ๒๕๕๙ เทียบค่าเฉลี่ย ๓๐ ปี

๓) สถานการณ์น้ำในอ่างเก็บน้ำขนาดใหญ่ และขนาดกลาง

๔) สถานการณ์น้ำในลำน้ำ

๕) รายงานสถานการณ์น้ำรายลุ่มน้ำ

๖) รายงานระดับน้ำจากกล้อง CCTV



สรุปสถานการณ์น้ำ





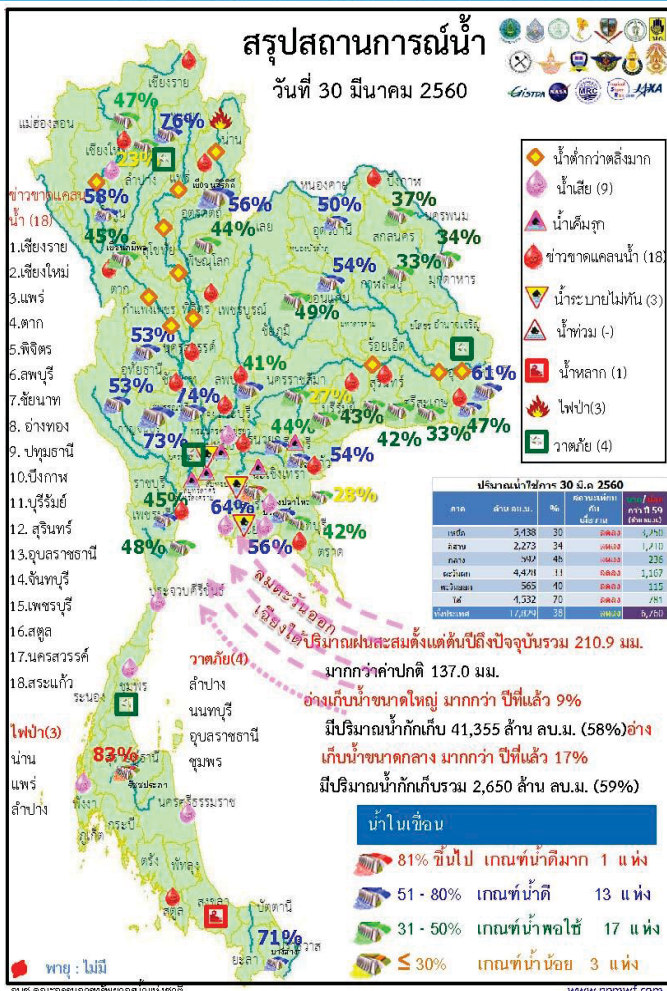
สรุปสถานการณ์น้ำ

30 มีนาคม 2560

สำนักงานเลขาธิการ

คณะกรรมการทรัพยากรน้ำแห่งชาติ

นัยสำคัญ: **30 มีนาคม 2560**



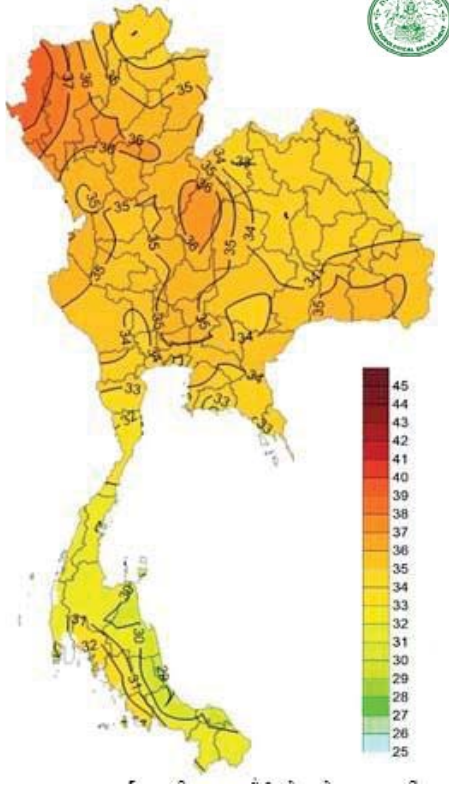
- ปริมาณฝนสะสมตั้งแต่ต้นปี 2560 ถึง วันที่ 26 มีนาคม 60 รวม 210.9 มม. มากกว่าค่าเฉลี่ย 137.0 มม.
- อ่างเก็บน้ำขนาดใหญ่มีปริมาณน้ำเก็บกักรวม 41,355 ล้าน ลบ.ม. (58%) มากกว่าปีที่แล้ว 9% (6,713 ล้าน ลบ.ม.)
- อ่างเก็บน้ำขนาดกลาง มีปริมาณน้ำเก็บกักรวม 2,650 ล้าน ลบ.ม. (59%) มากกว่าปีที่แล้ว 17% (772 ล้าน ลบ.ม.)
- พื้นที่ที่ต้องให้ความสนใจเรื่องน้ำ
 - ขาดแคลนน้ำ
 - ขาดแคลนน้ำอุปโภค-บริโภค 10 จังหวัด คือ เชียงใหม่ ตาก พิษณุ อ่างทอง บึงกาฬ บุรีรัมย์ สุรินทร์ อุบลราชธานี สระแก้ว สตูล
 - ขาดแคลนน้ำเกษตร 12 จังหวัด คือ เชียงราย แพร่ พิษณุ บุรีรัมย์ นครสวรรค์ ลพบุรี ชัยนาท อ่างทอง ปทุมธานี สระแก้ว จันทบุรี เพชรบุรี
 - น้ำเค็มรุกถึง จังหวัด สมุทรสงคราม สมุทรสาคร นนทบุรี ฉะเชิงเทรา ปราจีนบุรี
 - คุณภาพน้ำ
 - น้ำเสียเนื่องจากสิ่งปฏิกูล 9 จังหวัด คือ เชียงใหม่ ปทุมธานี ฉะเชิงเทรา ชลบุรี ระยอง ประจวบคีรีขันธ์ ชุมพร นครศรีธรรมราช พังงา
- สถานะน้ำในแม่น้ำสำคัญหลักส่วนใหญ่อยู่ในสภาวะน้ำน้อย ที่อยู่ในภาวะปกติ ได้แก่ แม่น้ำน่าน ที่ จ.พิษณุโลก

กนข

คณะกรรมการทรัพยากรน้ำแห่งชาติ

30 มีนาคม 2560

คาดการณ์อุณหภูมิกอากาศและฝน



ภาค	ลักษณะอากาศ พื้นที่จังหวัด	% ฝน	เทียบกับเมื่อวาน
ภาคเหนือ	อากาศร้อนในตอนกลางวัน โดยมีฝนฟ้าคะนอง อุณหภูมิ 20-39 องศาC	10	มากกว่าเมื่อวาน
ภาคตะวันออกเฉียงเหนือ	อากาศร้อนในตอนกลางวัน มีฝนฟ้าคะนอง ร้อยละ 10 ของพื้นที่ ส่วนมากบริเวณจังหวัดอุดรธานี หนองคาย บึงกาฬ นครราชสีมา บุรีรัมย์ สุรินทร์ ศรีสะเกษ และอุบลราชธานี อุณหภูมิ 24-36 องศาC	10	มากกว่าเมื่อวาน
ภาคกลาง	อากาศร้อนในตอนกลางวัน มีฝนฟ้าคะนอง บริเวณจังหวัดกาญจนบุรี อุทัยธานี นครสวรรค์ และลพบุรี อุณหภูมิ 23-36 องศาC	10	เท่ากับเมื่อวาน
ภาคตะวันออก	มีฝนฟ้าคะนองและมีฝนตกหนักบางพื้นที่ บริเวณจังหวัดชลบุรี ระยอง จันทบุรี และตราด อุณหภูมิ 24-35 องศาC ทะเลมีคลื่นสูงน้อยกว่า 1 เมตร	40	มากกว่าเมื่อวาน
ภาคใต้ฝั่งตะวันออก	มีฝนฟ้าคะนอง ส่วนมากบริเวณจังหวัดสุราษฎร์ธานี นครศรีธรรมราช พัทลุง สงขลา อุณหภูมิ 21-33 องศาC ทะเลมีคลื่นสูงประมาณ 1-2 เมตร	60	เท่ากับเมื่อวาน
ภาคใต้ฝั่งตะวันตก	มีฝนฟ้าคะนอง ส่วนมากบริเวณจังหวัดกระบี่ ตรัง และสตูล 22-34 องศาC ทะเลมีคลื่นสูงประมาณ 1 เมตร	60	เท่ากับเมื่อวาน
กทม.และปริมณฑล	มีฝนฟ้าคะนอง อุณหภูมิ 24-36 องศาC	10	มากกว่าเมื่อวาน

อุณหภูมิต่ำสุด 24 ซม.(องศาเซลเซียส)

กนข

คณะกรรมการทรัพยากรน้ำแห่งชาติ

30 มีนาคม 2560

สถานการณ์การเก็บกักน้ำ

ในเขื่อนขนาดใหญ่

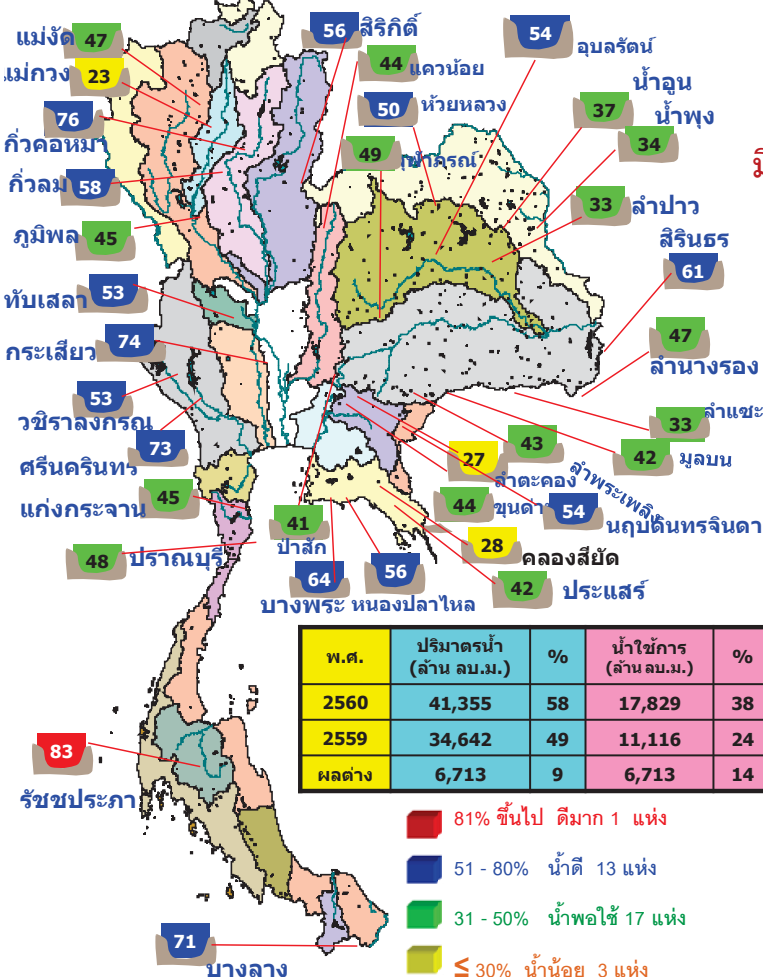
มีปริมาณน้ำต่ำกว่าเกณฑ์กักเก็บน้ำต่ำสุด 4 เขื่อน

มีปริมาณเท่ากับเมื่อวาน 1 เขื่อน

เขื่อนน้ำพุง	สกลนคร	34%
--------------	--------	-----

มีปริมาณลดลงจากเมื่อวาน 3 เขื่อน

เขื่อนภูมิพล	ตาก	45%
แม่กวางอุดมธารา	เชียงใหม่	23%
เขื่อนศรีนครินทร์	กาญจนบุรี	73%



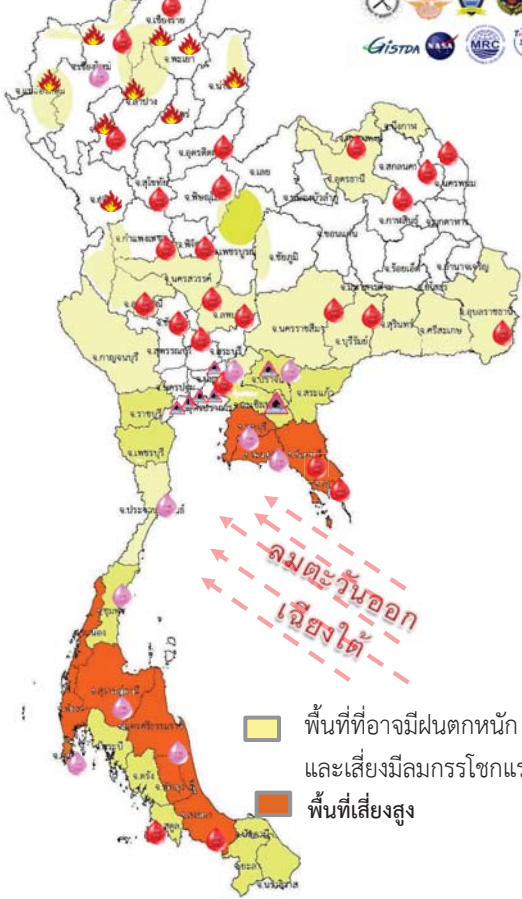
พ.ศ.	ปริมาณน้ำ (ล้าน ลบ.ม.)	%	น้ำใช้การ (ล้าน ลบ.ม.)	%
2560	41,355	58	17,829	38
2559	34,642	49	11,116	24
ผลต่าง	6,713	9	6,713	14

- 81% ขึ้นไป ดีมาก 1 แห่ง
- 51 - 80% น้ำดี 13 แห่ง
- 31 - 50% น้ำพอใช้ 17 แห่ง
- ≤ 30% น้ำน้อย 3 แห่ง

เขื่อน	A		B		C		D		E		F		G	
	ปริมาณน้ำ	กระแสน้ำ	ปริมาณน้ำ	กระแสน้ำ	ปริมาณน้ำ	กระแสน้ำ	ปริมาณน้ำ	กระแสน้ำ	ปริมาณน้ำ	กระแสน้ำ	ปริมาณน้ำ	กระแสน้ำ	ปริมาณน้ำ	กระแสน้ำ
	(ล้าน ลบ.ม.)	(กม. ชม.)	(ล้าน ลบ.ม.)	(กม. ชม.)	(ล้าน ลบ.ม.)	(กม. ชม.)	(ล้าน ลบ.ม.)	(กม. ชม.)	(ล้าน ลบ.ม.)	(กม. ชม.)	(ล้าน ลบ.ม.)	(กม. ชม.)	(ล้าน ลบ.ม.)	(กม. ชม.)
1 เขื่อนภูมิพล	0.00	11.00	12.23	2258.35	23.37	185	30 กย. 2560							
2 เขื่อนศรีนครินทร์	1.58	18.00	19.05	2440.42	36.64	128	4 ส.ค. 2560							
3 เขื่อนศรีนครินทร์	0.00	9.00	9.73	2736.70	36.59	281	4 มี.ค. 2561							
4 เขื่อนศรีนครินทร์	6.23	13.00	14.13	1676.43	28.67	119	26 มี.ค. 2560							
5 เขื่อนศรีนครินทร์	6.06	15.00	15.76	3336.47	77.82	212	27 มี.ค. 2560							
6 เขื่อนศรีนครินทร์	4.60	2.00	2.30	761.52	64.64	331	23 มี.ค. 2561							
7 เขื่อนศรีนครินทร์	1.15	5.00	6.00	719.66	38.91	120	27 มี.ค. 2560							
8 เขื่อนศรีนครินทร์	0.07	0.00	0.07	46.75	29.82	668	26 มี.ค. 2562							
9 เขื่อนศรีนครินทร์	0.72	0.00	0.90	368.68	32.48	410	13 มี.ค. 2561							
10 เขื่อนศรีนครินทร์	0.02	0.00	0.02	42.45	33.55	2,123	20 มี.ค. 2566							
11 เขื่อนศรีนครินทร์	0.19	5.21	5.21	386.12	40.35	74	11 มี.ค. 2560							
12 เขื่อนศรีนครินทร์	0.19	5.18	5.18	370.76	41.38	72	9 มี.ค. 2560							
รวม	20.81	83.39	90.59	15,144										

แหล่งข้อมูล : การไฟฟ้าฝ่ายผลิตแห่งประเทศไทย

พื้นที่เสี่ยงภัย



พื้นที่ที่ต้องให้ความสนใจเป็นพิเศษ

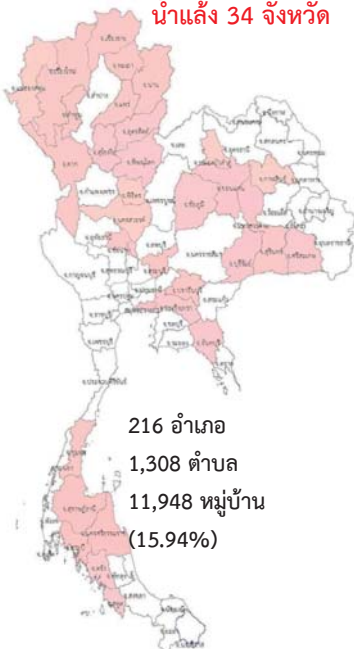
- วันที่ 30 มี.ค. 60 บริเวณภาคเหนือและภาคกลางตอนบนมีอากาศร้อนในตอนกลางวัน ส่วนภาคตะวันออกเฉียงเหนือตอนล่าง ภาคตะวันออก และภาคกลางตอนล่างรวมทั้งกรุงเทพมหานครและปริมณฑลมีฝนเกิดขึ้นได้ ส่วนภาคใต้ยังคงมีฝนต่อเนื่อง
- วันที่ 31 มี.ค. - 3 เม.ย 60 ประเทศไทยตอนบนรวมทั้งกรุงเทพมหานครและปริมณฑล จะมีพายุฝนฟ้าคะนองและลมกระโชกแรงเกิดขึ้นในระยะแรก อากาศจะคลายความร้อนลง และอุณหภูมิจะลดลง ภาคใต้จะมีเพิ่มมากขึ้นกับมีฝนตกหนักหลายพื้นที่โดยเฉพาะในช่วงวันที่ 1-3 เม.ย. 60

- ☐ **เฝ้าระวังลมกรรโชกแรง ฝนตกหนัก 33 จังหวัด** เพชรบูรณ์ ชัยภูมิ นครนายก ปราจีนบุรี สระแก้ว บุรีรัมย์ สุรินทร์ ศรีสะเกษ อุบลราชธานี ชลบุรี ระยอง จันทบุรี ตราด นครสวรรค์ อุทัยธานี ลพบุรี กาญจนบุรี ราชบุรี เพชรบุรี ประจวบคีรีขันธ์ ชุมพร ระนอง สุราษฎร์ธานี นครศรีธรรมราช ภูเก็ต กระบี่ ตรัง สตูล พัทลุง สงขลา ปัตตานี นราธิวาส ยะลา
- 🔥 **เฝ้าระวังไฟป่า 9 จังหวัด** แม่ฮ่องสอน ตาก เชียงใหม่ ลำพูน ลำปาง เชียงราย พะเยา แพร่ น่าน
- ⚠️ **เฝ้าระวังน้ำเค็มรุก 7 จังหวัด** กทม. นนทบุรี ปทุมธานี สมุทรสงคราม สมุทรสาคร ฉะเชิงเทรา ปราจีนบุรี
- 💧 **เสี่ยงขาดแคลนน้ำ 27 จังหวัด** เชียงใหม่ ลำพูน ตาก เชียงราย อุดรดิต์ พิษณุโลก พิจิตร กำแพงเพชร นครสวรรค์ อุทัยธานี ชัยนาท อ่างทอง ลพบุรี ปทุมธานี หนองคาย บึงกาฬ สกลนคร นครพนม กาฬสินธุ์ นครราชสีมา บุรีรัมย์ อุบลราชธานี จันทบุรี ตราด เพชรบุรี สงขลา สตูล
- 🌧️ **เฝ้าระวังน้ำคุณภาพน้ำ 11 จังหวัด** เชียงใหม่ ปทุมธานี ปราจีนบุรี ชลบุรี ระยอง ภูเก็ต สุราษฎร์ธานี ประจวบคีรีขันธ์ นครศรีธรรมราช ชุมพร พังงา

พื้นที่ขาดแคลนน้ำ จากข่าว ข้อมูลวันที่ 29 มี.ค.ปี 2557 - 2560

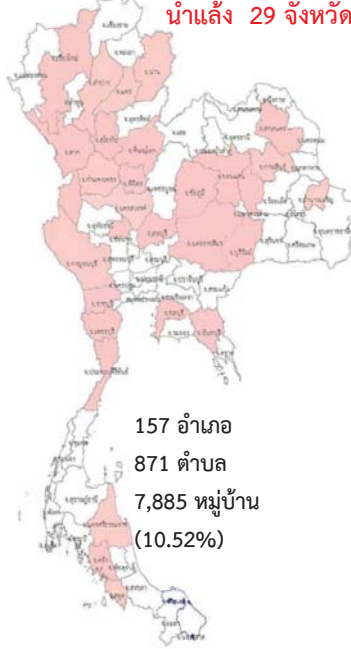
ปี 2557

น้ำแล้ง 34 จังหวัด



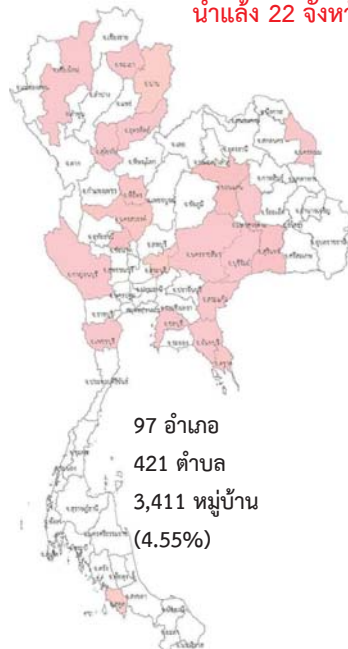
ปี 2558

น้ำแล้ง 29 จังหวัด



ปี 2559

น้ำแล้ง 22 จังหวัด



ปี 2560

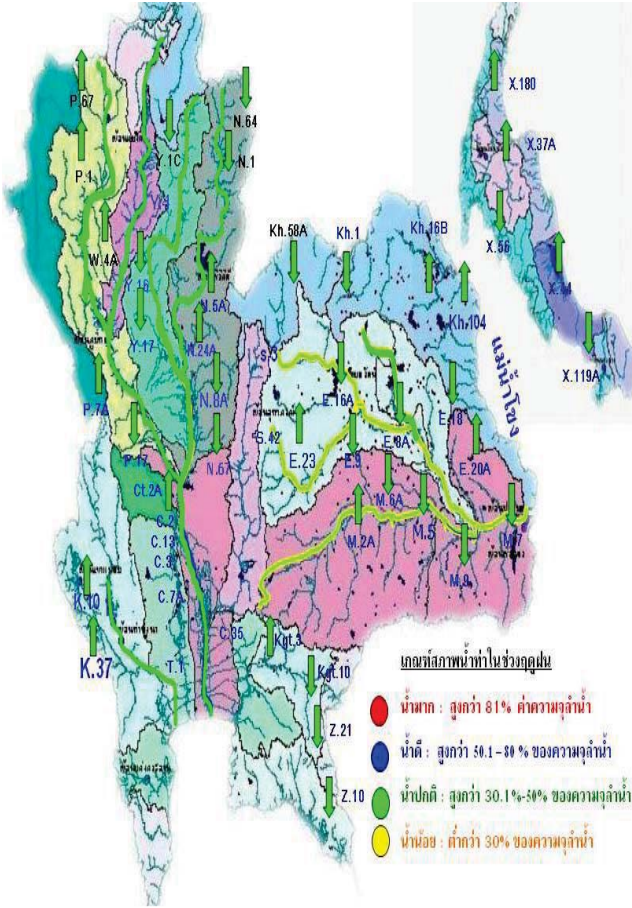
น้ำแล้ง 1 จังหวัด



แม่ฮ่องสอน เชียงใหม่ ลำพูน เชียงราย น่าน พะเยา เชียงใหม่ ตาก ลำปาง น่าน แพร่ สุโขทัย พิษณุโลก นครสวรรค์ กำแพงเพชร พิจิตร ลพบุรี กาญจนบุรี ราชบุรี ประจวบคีรีขันธ์ ชัยนาท สกลนคร มหาสารคาม ขอนแก่น กาฬสินธุ์ นครราชสีมา บุรีรัมย์ อำนาจเจริญ สุรินทร์ ศรีสะเกษ ฉะเชิงเทรา ปราจีนบุรี จันทบุรี ชุมพร กระบี่ สุราษฎร์ธานี นครศรีธรรมราช ตรัง สตูล

เชียงใหม่ พะเยา น่าน อุดรดิต์ สุโขทัย พิจิตร นครสวรรค์ ชัยนาท สระบุรี ขอนแก่น มหาสารคาม บุรีรัมย์ สุรินทร์ นครราชสีมา นครพนม สระแก้ว ชลบุรี จันทบุรี ตราด กาญจนบุรี เพชรบุรี สตูล

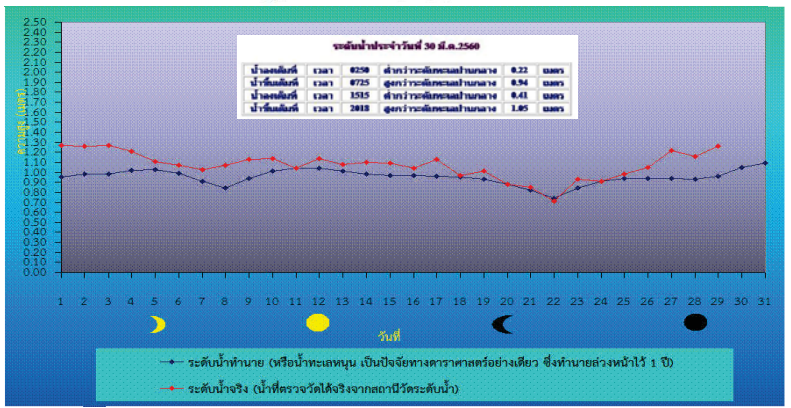
สระแก้ว



โครงการระบบพาริวคณาพหุแบบ Real Time

สถานี	ระยะทาง	วันที่	เวลา	กรด-ด่าง pH	ความเค็ม Salinity (g/l)	ความขุ่น Turbidity (NTU)	ความนำไฟฟ้า Conductivity (µS/cm)	สารละลาย TDS (mg/l)	คลอโรฟิลล์ Chlorophyll (µg/l)	ออกซิเจนในน้ำ DO (mg/l)
แม่น้ำเจ้าพระยา										
วัดบ้านแปลง		30/03/2560	08:20	7.76	0.12	38.76	292	171	113.58	4.20
วัดโพธิ์แดงเหนือ	111	30/03/2560	08:20	7.22	0.14	11.50	323	190	1.00	4.92
วัดโพธิ์สอน	102	30/03/2560	08:20	7.61	0.14	18.40	331	190	-	5.00
ลำแส	96	30/03/2560	08:20	7.54	0.15	19.00	346	200	2.80	4.87
วัดโพธิ์แดงเหนือ	64	30/03/2560	08:20	7.67	1.76	28.59	3738	2204	183.46	0.51
วัดระฆัง	91	30/03/2560	08:20	7.32	0.17	16.10	397	230	2.90	3.74
รพ. ศิริราช	50	30/03/2560	08:20	-	-	-	-	-	-	-
คลองสิดโร	35	30/03/2560	08:20	-	8.28	-	15988	9350	-	-
การท่าเรือ	27	30/03/2560	08:20	7.18	8.32	6.93	15985	9399	-	0.33
โรงไฟฟ้าพระนครใต้	12	30/03/2560	08:20	6.90	17.95	44.59	35322	19120	-	1.14
คลองประปาฝั่งตะวันตก รับน้ำจากเขื่อนแม่มกลอง จ.กาญจนบุรี										
เขื่อนแม่มกลอง		30/03/2560	08:20	7.33	0.09	4.70	210	130	-	4.30
ท่าม่วง	-	30/03/2560	07:20	7.45	0.09	4.10	218	130	-	4.41
คลองประปา กม.54		30/03/2560	08:20	7.80	0.09	7.90	210	120	-	7.35
บางเลน กม.35		30/03/2560	08:20	7.97	0.09	20.40	208	120	-	7.45
คลองประปา กม.14		30/03/2560	08:20	7.90	0.09	23.10	216	130	-	7.06

ข้อมูลจากเครื่องวัดคุณภาพน้ำ เป็นข้อมูลเพื่อใช้ในการเฝ้าระวังคุณภาพน้ำดิบสำหรับการผลิตน้ำประปาของการประปานครหลวง
 เกณฑ์สีน้ำ : ความเค็ม <0.25 g/l, ความนำไฟฟ้า <500 µS/cm, ออกซิเจนในน้ำ >2 mg/l, กรด-ด่าง ระหว่าง 5-9
 เกณฑ์สะพานพระนั่งเกล้า และ รพ.ศิริราช ความเค็ม <1.80 g/l (อ้างอิงฝ่ายคุณภาพน้ำ)
 เกณฑ์สำรับการเกษตร : ความเค็ม <2 g/l, ความนำไฟฟ้า <4,000 µS/cm



ระดับน้ำในเขื่อน

วันที่ 30 มีนาคม 2560 รายงานสถานการณ์การเก็บกักน้ำในเขื่อนขนาดใหญ่

เขื่อนขนาดใหญ่ที่มีปริมาณน้ำต่ำกว่าเกณฑ์กักเก็บน้ำต่ำสุด จำนวน 6 เขื่อน

เขื่อน	จังหวัด	% น้ำเมื่อเทียบกับความจุเก็บกัก	เทียบข้อมูลในอดีต	เทียบกับเมื่อวาน
1.เขื่อนภูมิพล	ตาก	45	มากกว่าปี 2558	เท่ากับเมื่อวาน
2.แม่กวางอุดมธารา	เชียงใหม่	23	มากกว่าปี 2558	เท่ากับเมื่อวาน
3.เขื่อนน้ำพุง	สกลนคร	34	มากกว่าปี 2558	เท่ากับเมื่อวาน
4.เขื่อนศรีนครินทร์	กาญจนบุรี	73	มากกว่าปี 2558	เท่ากับเมื่อวาน
5.เขื่อนบางลาง	ยะลา	71	น้อยกว่าปี 2558	เท่ากับเมื่อวาน

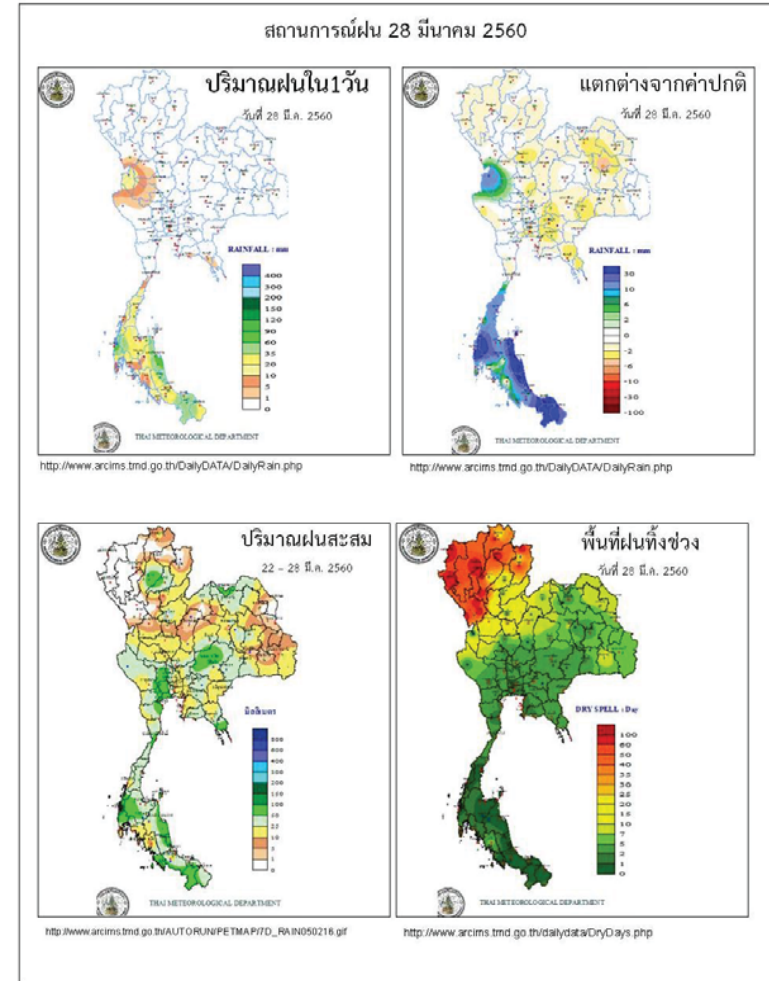
สถานการณ์น้ำในลุ่มน้ำเจ้าพระยา

มีปริมาณน้ำต้นทุนเหลือในเขื่อนทั้ง 4 แห่ง ณ วันที่ 29 มีนาคม 2560 รวม 5,486 ล้านลูกบาศก์เมตร

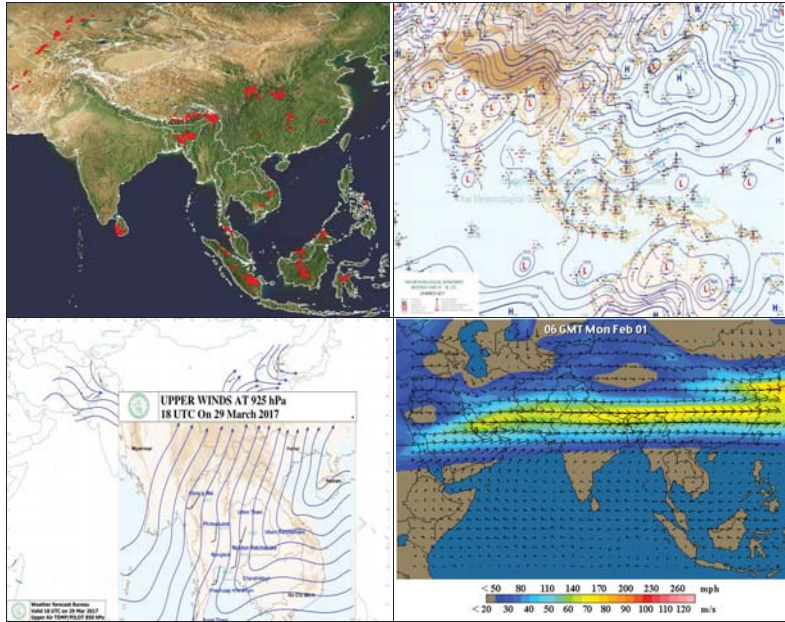
สภาพน้ำในอ่างเก็บน้ำ ภูมิพล สิริกิติ์ แควน้อยฯ และป่าสักฯ วันที่ 29 มีนาคม 2560

อ่างเก็บน้ำ	ปริมาณน้ำในอ่างฯ		ปริมาณน้ำใช้การได้		ปริมาณน้ำไหลลงอ่างฯ		ปริมาณน้ำระบาย		ปริมาณน้ำรับได้
	ปริมาณน้ำ	% ความจุอ่างฯ	ปริมาณน้ำ	% น้ำใช้การ	วันนี้	เมื่อวาน	วันนี้	เมื่อวาน	
ภูมิพล	6,071	45	2,271	24	0.00	0.00	11.00	11.00	7,391
สิริกิติ์	5,308	56	2,458	37	1.47	1.59	18.07	18.22	4,202
ภูมิพล+สิริกิติ์	11,379	50	4,729	29	1.47	1.59	29.07	29.22	11,593
แควน้อยฯ	414	44	371	41	0.19	0.00	5.18	5.18	525
ป่าสักชลสิทธิ์	389	41	386	40	0.19	0.16	5.21	5.23	571
รวมทั้งหมด	12,182	49	5,486	30	1.85	1.75	39.46	39.63	12,689

(หน่วย : ล้าน ลบ.ม.)



ข้อมูลสภาพอากาศ

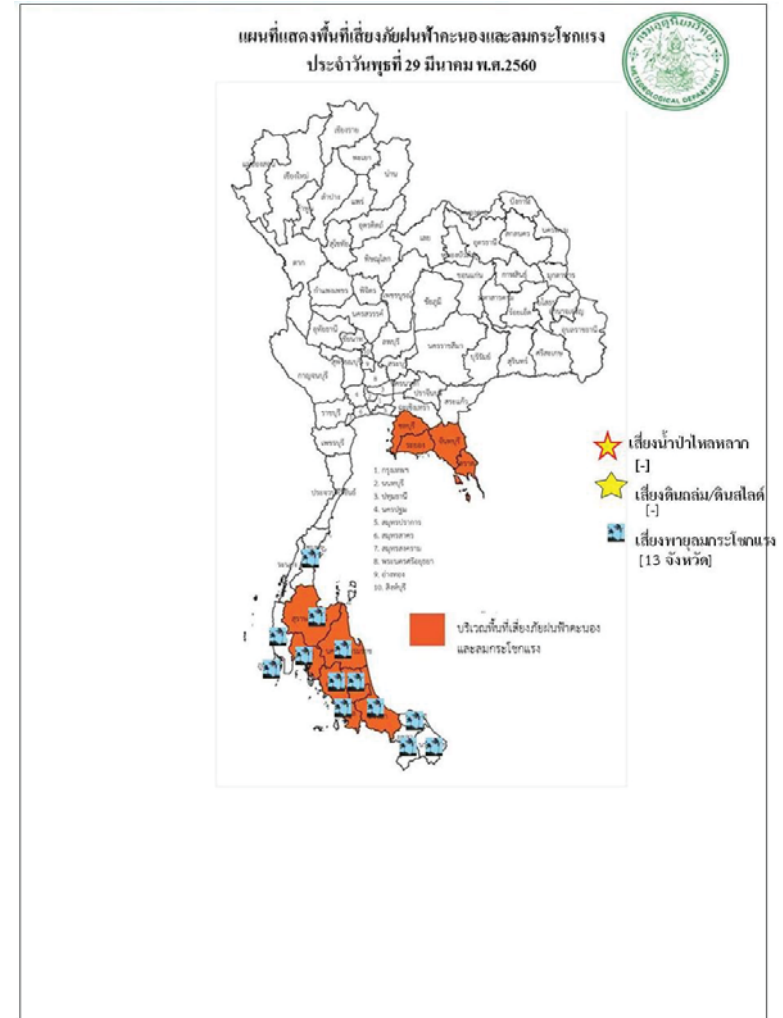


พยากรณ์อากาศ วันที่ 30 มีนาคม 2560

พยากรณ์อากาศ 24 ชั่วโมงข้างหน้า บริเวณภาคเหนือ และภาคกลางตอนบนมีอากาศร้อนในตอนกลางวัน ส่วนภาคตะวันออกเฉียงเหนือตอนล่าง ภาคตะวันออก และ ภาคกลางตอนล่างรวมทั้งกรุงเทพมหานครและปริมณฑลมีฝนเกิดขึ้นได้ในระยะนี้ ส่วนภาคใต้ยังคงมีฝนต่อเนื่อง

ภาค	ลักษณะอากาศวันนี้	คาดหมาย
เหนือ	มีเมฆบางส่วน กับมีอากาศร้อนในตอนกลางวัน โดยมีฝนฟ้าคะนอง ร้อยละ 10 ของพื้นที่ ส่วนมากบริเวณจังหวัดตาก กำแพงเพชร และน่าน อุณหภูมิตั้งแต่ 20-39 องศาเซลเซียส	วันที่ 29-31 มี.ค. และ 3-4 เม.ย. อากาศร้อนในตอนกลางวัน โดยมีฝนฟ้าคะนอง ร้อยละ 10-20 ของพื้นที่ ส่วนมากทางตอนล่างและด้านตะวันออกของภาค อุณหภูมิตั้งแต่ 20-39 องศาเซลเซียส วันที่ 1-2 เม.ย. 60 อากาศร้อนในตอนกลางวัน โดยมีพายุฝนฟ้าคะนอง ร้อยละ 30-40 ของพื้นที่ และมีลมกระโชกแรงบางแห่ง อุณหภูมิตั้งแต่ 20-37 องศาเซลเซียส
ตะวันออกเฉียงเหนือ	มีเมฆบางส่วน กับมีอากาศร้อนในตอนกลางวัน โดยมีฝนฟ้าคะนอง ร้อยละ 10 ของพื้นที่ ส่วนมากบริเวณจังหวัดอุดรธานี หนองคาย บึงกาฬ นครราชสีมา บุรีรัมย์ สุรินทร์ ศรีสะเกษ และอุบลราชธานี อุณหภูมิตั้งแต่ 22-36 องศาเซลเซียส	วันที่ 29-30 มี.ค. และ 2-4 เม.ย. มีฝนฟ้าคะนอง ร้อยละ 10 ของพื้นที่ ส่วนมากทางตอนล่างของภาค อุณหภูมิตั้งแต่ 21-35 องศาเซลเซียส วันที่ 31 มี.ค. -1 เม.ย. มีพายุฝนฟ้าคะนอง ร้อยละ 40-60 ของพื้นที่ และมีลมกระโชกแรงบางแห่ง อุณหภูมิตั้งแต่ 18-34 องศาเซลเซียส
กลาง	มีเมฆบางส่วน กับมีอากาศร้อนในตอนกลางวัน โดยมีฝนฟ้าคะนอง ร้อยละ 10 ของพื้นที่ ส่วนมากบริเวณจังหวัดกาญจนบุรี อุทัยธานี นครสวรรค์ และลพบุรี อุณหภูมิตั้งแต่ 24-38 องศาเซลเซียส	วันที่ 29-31 มี.ค. และ 3-4 เม.ย. อากาศร้อนในตอนกลางวัน โดยมีฝนฟ้าคะนอง ร้อยละ 10-20 ของพื้นที่ ส่วนมากทางตอนล่างของภาค อุณหภูมิตั้งแต่ 22-37 องศาเซลเซียส วันที่ 1-2 เม.ย. 60 มีพายุฝนฟ้าคะนอง ร้อยละ 30-40 ของพื้นที่ และมีลมกระโชกแรงบางแห่ง อุณหภูมิตั้งแต่ 23-35 องศาเซลเซียส
ตะวันออก	มีเมฆเป็นส่วนใหญ่ โดยมีฝนฟ้าคะนอง ร้อยละ 40 ของพื้นที่ และมีฝนตกหนักบางพื้นที่ บริเวณจังหวัดชลบุรี ระยอง จันทบุรี และตราด อุณหภูมิตั้งแต่ 24-35 องศาเซลเซียส	วันที่ 29 -31 มี.ค. อากาศร้อนในตอนกลางวัน โดยมีฝนฟ้าคะนอง ร้อยละ 30-40 ของพื้นที่ อุณหภูมิตั้งแต่ 24-37 องศาเซลเซียส ทะเลมีคลื่นสูงประมาณ 1 เมตร

	เซลเซียส	ส่วนในช่วงวันที่ 1-4 เม.ย. 60 มีพายุฝนฟ้าคะนองร้อยละ 40-60 ของพื้นที่ กับมีลมกระโชกแรงบางแห่ง กับมีฝนตกหนักบางแห่ง อุณหภูมิ 23-35 องศาเซลเซียส
ใต้ (ฝั่งตะวันออก)	มีเมฆมาก กับมีฝนฟ้าคะนอง ร้อยละ 60 ของพื้นที่ ส่วนมากบริเวณจังหวัดสุราษฎร์ธานี นครศรีธรรมราช พัทลุง และสงขลา อุณหภูมิ 21-35 องศาเซลเซียส ทะเลมีคลื่นสูงประมาณ 1 เมตร ทะเลมีคลื่นสูง 1-2 เมตร บริเวณที่มีฝนฟ้าคะนองคลื่นสูงประมาณ 2 เมตร	มีฝนฟ้าคะนองร้อยละ 60-70 ของพื้นที่ ตลอดช่วง โดยมีฝนตกหนักบางแห่ง ในช่วงวันที่ 1-4 เม.ย. อุณหภูมิ 22-33 องศาเซลเซียส วันที่ 29 -31 มี.ค. ลมตะวันออก ความเร็ว 15-30 กม./ชม. ทะเลมีคลื่นสูงประมาณ 1 เมตร ส่วนในช่วงวันที่ 1-4 เม.ย. ทะเลมีคลื่นสูงประมาณ 2 เมตร
ใต้ (ฝั่งตะวันตก)	มีเมฆมาก กับมีฝนฟ้าคะนอง ร้อยละ 60 ของพื้นที่ ส่วนมากบริเวณจังหวัดกระบี่ ตรัง และสตูล อุณหภูมิ 22-33 องศาเซลเซียส ทะเลมีคลื่นสูงประมาณ 1 เมตร	มีฝนฟ้าคะนองร้อยละ 60-70 ของพื้นที่ ตลอดช่วง โดยมีฝนตกหนักบางแห่ง ในช่วงวันที่ 2-4 เม.ย. อุณหภูมิ 23-36 องศาเซลเซียส วันที่ 29 มี.ค. -1 เม.ย. ลมตะวันออก ทะเลมีคลื่นสูง 1-2 เมตร
กรุงเทพมหานคร	มีเมฆเป็นส่วนมาก กับมีฝนฟ้าคะนองร้อยละ 10 ของพื้นที่ อุณหภูมิ 24-36 องศาเซลเซียส	มีเมฆเป็นส่วนมาก กับมีฝนฟ้าคะนองร้อยละ 10 ของพื้นที่ อุณหภูมิ 24-36 องศาเซลเซียส



สถานี	ค่าความเค็ม (g/l)	เทียบกับมาตรฐาน	เทียบกับเมื่อวาน	แนวโน้ม
วัดโพธิ์แดงเหนือ	0.14	อยู่ในมาตรฐานเพื่อการผลิตประปา	เท่ากับเมื่อวาน	ทรงตัว
วัดไผ่ล้อม	0.14	อยู่ในมาตรฐานเพื่อการผลิตประปา	เท่ากับเมื่อวาน	ทรงตัว
สถานีสูบน้ำสำแล	0.16	อยู่ในมาตรฐานเพื่อการผลิตประปา	เท่ากับเมื่อวาน	ทรงตัว
คลองลัดโพธิ์	9.05	อยู่ในมาตรฐานเพื่อการผลิตประปา	ต่ำกว่าเมื่อวาน	ทรงตัว
รังสิตไซฟอน	-	-	-	-
เขื่อนแม่กลอง	0.09	อยู่ในมาตรฐานเพื่อการผลิตประปา	เท่ากับเมื่อวาน	ทรงตัว
ท่าม่วง	0.09	อยู่ในมาตรฐานเพื่อการผลิตประปา	เท่ากับเมื่อวาน	ทรงตัว
คลองประปา กม.54	0.09	อยู่ในมาตรฐานเพื่อการผลิตประปา	เท่ากับเมื่อวาน	ทรงตัว
บางเลน กม.35	0.09	อยู่ในมาตรฐานเพื่อการผลิตประปา	เท่ากับเมื่อวาน	ทรงตัว
คลองประปา กม.14	0.09	อยู่ในมาตรฐานเพื่อการผลิตประปา	เท่ากับเมื่อวาน	ทรงตัว

ตารางแสดงระดับน้ำทะเลหนุน ปี 2560 กับ ปี 2559 (ข้อมูลวันที่ 30 มี.ค 2560)

ตารางแสดงระดับน้ำทะเลหนุน ปี 2560 กับ ปี 2559 (ข้อมูลวันที่ 30 มี.ค 2560)										
ที่	ชื่อสถานี	สถานที่ตั้ง	น้ำขึ้นเต็มที่				น้ำลงเต็มที่			
			ปี 2560		ปี 2559		ปี 2560		ปี 2559	
			เวลา (น.)	ระดับน้ำ (ม.)	เวลา (น.)	ระดับน้ำ (ม.)	เวลา (น.)	ระดับน้ำ (ม.)	เวลา (น.)	ระดับน้ำ (ม.)
1	กองบัญชาการกองทัพเรือ	กรุงเทพฯ	07.25	2.89	08.33	2.80	15.15	1.54	17.20	1.48
2	ป้อมพระจุลจอมเกล้า	สมุทรปราการ	06.24	2.83	07.36	2.50	13.27	0.85	15.14	0.68

ตารางเปรียบเทียบสถานการณ์น้ำในแม่น้ำสายหลัก ปี 2560 กับ ปี 2559 (ข้อมูลวันที่ 30 มี.ค. 2560)

สถานี	ที่ตั้ง	ลุ่มน้ำ	ระดับตลิ่ง (ม.)	ระดับน้ำที่วัดได้ (ม.)		ระดับปี 2560 ต่างจากปี 2559 (ม.)
				ปี 2559	ปี 2560	
Y.3A	สุโขทัย-สวรรคโลก	ยม	10.5	-0.87	-0.58	ต่ำกว่า 1.45
W.4A	ตาก - สามเงา	วัง	6.1	0.00	0.86	na
P.7A	กำแพงเพชร - เมือง	ปิง	5.87	0.25	0.43	สูงกว่า 0.18
Y.16	พิษณุโลก - บางระกำ	ยม	7	0.27	0.37	สูงกว่า 0.1
Y.5	พิจิตร - โพทะเล	ยม	8.25	0.03	0.68	สูงกว่า 0.65
N.2B	อุตรดิตถ์ - เมือง	น่าน	7.63	0.74	1.75	สูงกว่า 1.01
P.17	นครสวรรค์ - บรรพตพิสัย	ปิง	38.08	34.36	34.89	สูงกว่า 0.53
N.67	นครสวรรค์ - ชุมแสง	น่าน	28.3	18.61	19.90	สูงกว่า 1.29
C.2	นครสวรรค์ - เมือง	เจ้าพระยา	26.2	14.44	17.85	สูงกว่า 3.41
C.30	อุทัยธานี - ขุนแก้ว	เจ้าพระยา	108.3	101.60	101.45	ต่ำกว่า 0.15
C.13	ชัยนาท - สรรพยา	เจ้าพระยา	16.34	5.96	5.65	ต่ำกว่า 0.31
S.39	ลพบุรี - ชัยบาดาล	ป่าสัก	52.59	38.86	39.68	สูงกว่า 0.82
C.29A	อยุธยา - บางไทร	เจ้าพระยา	na.	0.51	0.52	สูงกว่า 0.01
แม่น้ำปราจีนบุรี	ปราจีนบุรี - อ.กบินทร์บุรี	ปราจีนบุรี	10.2	na	1.02	na.
หนองคาย อ.เมือง (โขง)	หนองคาย อ.เมือง (โขง)	โขง	12.1	3.2	3.2	na.
นครพนม อ.เมือง (โขง)	นครพนม อ.เมือง (โขง)	โขง	12.3	3.4	2.5	na.

การปฏิบัติการและการช่วยเหลือผู้ประสบภัยแล้ง ของหน่วยงานต่าง ๆ หน่วยงานทหาร

- สมเด็จพระเจ้าอยู่หัวมหาวชิราลงกรณ บดินทรเทพยวรางกูร ทรงพระกรุณาโปรดเกล้าฯ ให้สมเด็จพระ

พระเจ้าลูกเธอ เจ้าฟ้าจุฬาภรณวลัยลักษณ์ อัครราชกุมารี เสด็จพระราชดำเนินแทนพระองค์ทรงเยี่ยมราษฎรที่ได้รับความเดือดร้อนจากอุทกภัย ณ ศูนย์ช่วยเหลือผู้ประสบอุทกภัย โรงเรียนบางสะพานวิทยา อำเภอ บางสะพาน จังหวัดประจวบคีรีขันธ์ พร้อมพระราชทานถุงยังชีพ จำนวน 500 ชุด และ ณ ต.คลองเปือ อ.ปากพอง จ. นครศรีธรรมราช พร้อมพระราชทานถุงยังชีพ จำนวน 500 ชุด และทรงพระกรุณาโปรดเกล้าฯ ให้ผู้แทนพระองค์ อัญเชิญถุงยังชีพพระราชทานช่วยเหลือผู้ประสบภัย ดังนี้

- วันที่ 7 ธ.ค. 59 ผู้แทนพระองค์อัญเชิญถุงยังชีพพระราชทาน ช่วยเหลือผู้ประสบอุทกภัย ณ วัดภูเขาทอง อ.ควนขนุน จ.พัทลุง จำนวน 1,000 ชุด
- วันที่ 9 ธ.ค. 59 ผู้แทนพระองค์อัญเชิญถุงยังชีพพระราชทาน ช่วยเหลือผู้ประสบอุทกภัย ในพื้นที่ ต.ท่าข้าม อ.พุนพิน จ.สุราษฎร์ธานี จำนวน 1,000 ชุด
- วันที่ 11 ธ.ค. 59 ผู้แทนพระองค์อัญเชิญถุงยังชีพพระราชทาน ช่วยเหลือผู้ประสบอุทกภัย ในพื้นที่ จ.ปัตตานี 1,000 ชุด
- วันที่ 25 ม.ค. 60 ผู้แทนพระองค์อัญเชิญถุงยังชีพพระราชทาน ช่วยเหลือผู้ประสบอุทกภัย ในพื้นที่ ต.ตันหยงมีส อ.ระแงะ จ.นราธิวาส 500 ชุด
- วันที่ 25 ม.ค. 60 ผู้แทนพระองค์อัญเชิญถุงยังชีพพระราชทาน ช่วยเหลือผู้ประสบอุทกภัย ในพื้นที่ ต.เกาะล่อ อ.รามัน จ.ยะลา 600 ชุด
- วันที่ 26 ม.ค. 60 พล.อ.ไพบูลย์ คุ้มฉายา องคมนตรี เป็นผู้แทนพระองค์อัญเชิญถุงยังชีพ พระราชทาน ช่วยเหลือผู้ประสบอุทกภัย ณ อ.สวี จ.ชุมพร 1,000 ชุด
- วันที่ 30 ม.ค. 60 พล.อ.กัมปนาท รุดดิษฐ์ องคมนตรี เป็นผู้แทนพระองค์อัญเชิญถุงยังชีพ พระราชทาน ช่วยเหลือผู้ประสบอุทกภัย ณ อ.บางสะพาน จ.ประจวบคีรีขันธ์ 1,000 ชุด
- วันที่ 30 ม.ค. 60 ผู้แทนพระองค์อัญเชิญถุงยังชีพพระราชทาน ช่วยเหลือผู้ประสบอุทกภัย พื้นที่ โรงเรียนจุฬาภรณ ต.บางรัก อ.เมืองฯ จ.ตรัง 1,000 ชุด
- วันที่ 3 ก.พ. 60 นายพลการ สุวรรณรัฐ องคมนตรี เป็นผู้แทนพระองค์อัญเชิญถุงยังชีพ พระราชทาน ช่วยเหลือผู้ประสบอุทกภัย ณ โรงเรียนบ้านไทรงาม ม.7 ต.ท่าข้าม อ.พุนพิน 500 ชุด, ศาลาประชาร่วมใจ เทศบาลเมืองท่าฉาง ม.1 ต.ทรัพย์ทวี อ.บ้านนาเดิม 500 ชุด, ศาลาหมู่บ้านคลองโร ม.5 ต.พ่วงพนคร อ.เคียนซา 500 ชุด จ.สุราษฎร์ธานี รวมทั้งสิ้น 1,500 ชุด

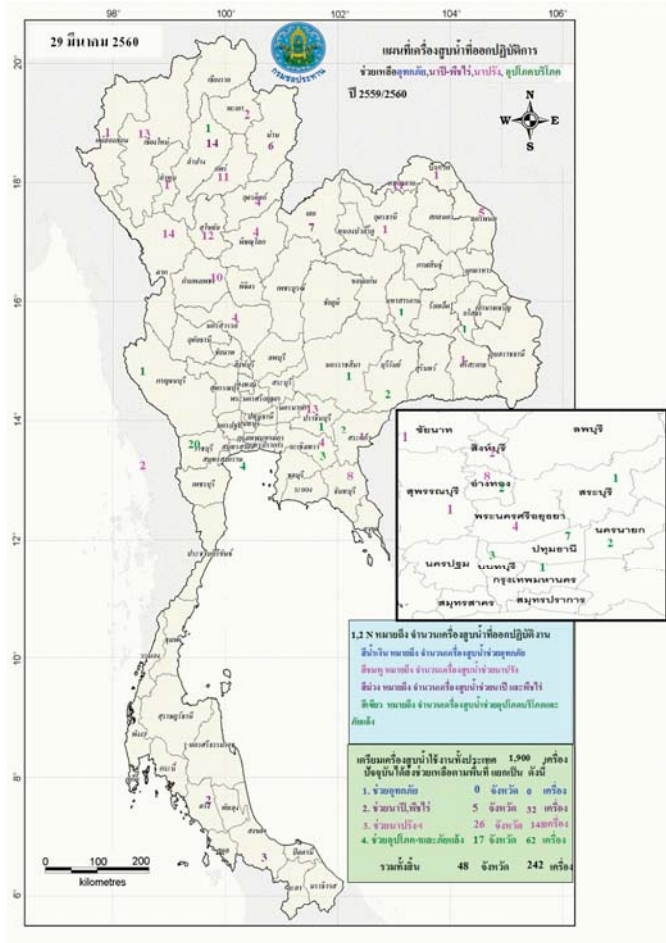
- วันที่ 15 ก.พ. 60 พลเอก ไพบูลย์ คุ้มฉายา องคมนตรี เป็นผู้แทนพระองค์อัญเชิญถุงยังชีพ พระราชทาน ช่วยเหลือผู้ประสบอุทกภัย ณ อบต.หินตก อ.ร่อนพิบูลย์ จ.นครศรีธรรมราช 1,000 ชุด
- 1.2 สมเด็จพระเทพรัตนราชสุดาฯ พระราชทานหญ้าแห้งอาหารสัตว์ 80,000 กก. ที่ จ.สุราษฎร์ธานี 10,000 กก. จ.พัทลุง 10,000 กก. จ.สงขลา 10,000 กก.

กรมทรัพยากรน้ำ

การช่วยเหลือในการป้องกันและบรรเทาปัญหาอุทกภัยและภัยแล้ง

ในช่วงวันที่ 28 ธันวาคม 2559 – 4 มกราคม 2560

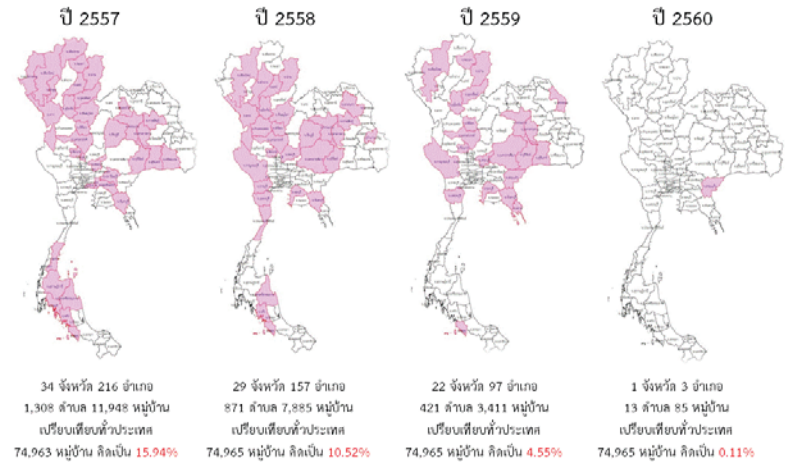
- 1.1 พื้นที่ อบต.ท่านางแนว อ.แวงน้อย จ.ขอนแก่น ติดตั้งเครื่องสูบน้ำขนาด10 นิ้ว จำนวน 1 เครื่อง
- 1.2 พื้นที่ อบต.ท่าบ่อใหญ่ อ.แวงใหญ่ จ.ขอนแก่น ติดตั้งเครื่องสูบน้ำขนาด10 นิ้ว จำนวน 1 เครื่อง



กนช
คณะกรรมการทรัพยากรน้ำแห่งชาติ

วันที่ 30 มีนาคม 2560

จังหวัดที่ประกาศการให้ความช่วยเหลือผู้ประสบภัยพิบัติกรณีฉุกเฉิน (ภัยแล้ง) ตามระเบียบกระทรวงการคลัง
 ว่าด้วยเงินบรรจกราชการเพื่อช่วยเหลือผู้ประสบภัยพิบัติกรณีฉุกเฉิน พ.ศ.2556 ข้อมูลวันที่ 29 มีนาคม 2557-2560



ที่มาข้อมูล : กรมป้องกันและบรรเทาสาธารณภัย (ปภ.)

ปริมาณฝนสะสมปี

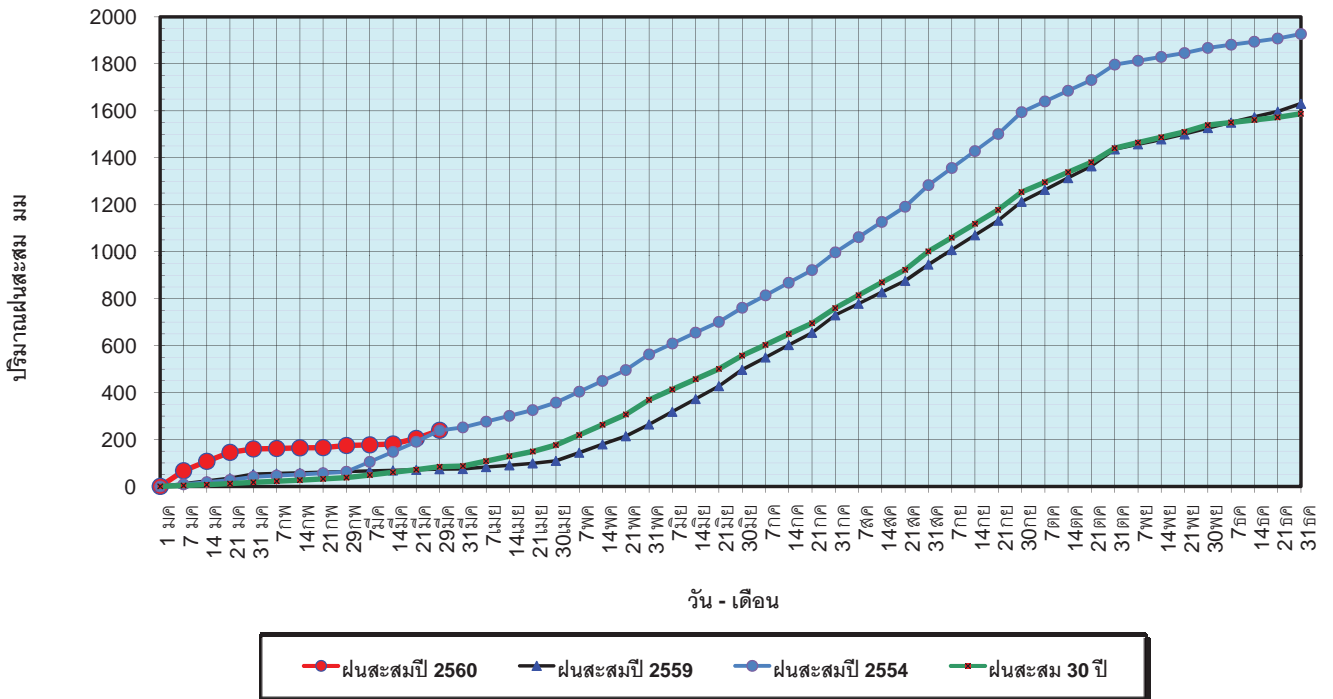
พ.ศ. ๒๕๕๙ และ ๒๕๖๐

เทียบค่าเฉลี่ย ๓๐ ปี



วันที่ 29 มีนาคม 2560
 ฝน30ปี = 83.71 มม. (สะสมทั้งปี = 1,587.50 มม.)
 ปี59 = 73.75 มม. (สะสมทั้งปี = 1,630.64 มม.)
 ปี60 = 239.07 มม.
 เปรียบเทียบกับ ปี 59 มีค่ามากกว่า 165.32 มม.
 เปรียบเทียบกับฝนเฉลี่ย 30 ปี มีค่ามากกว่า 155.36 มม.

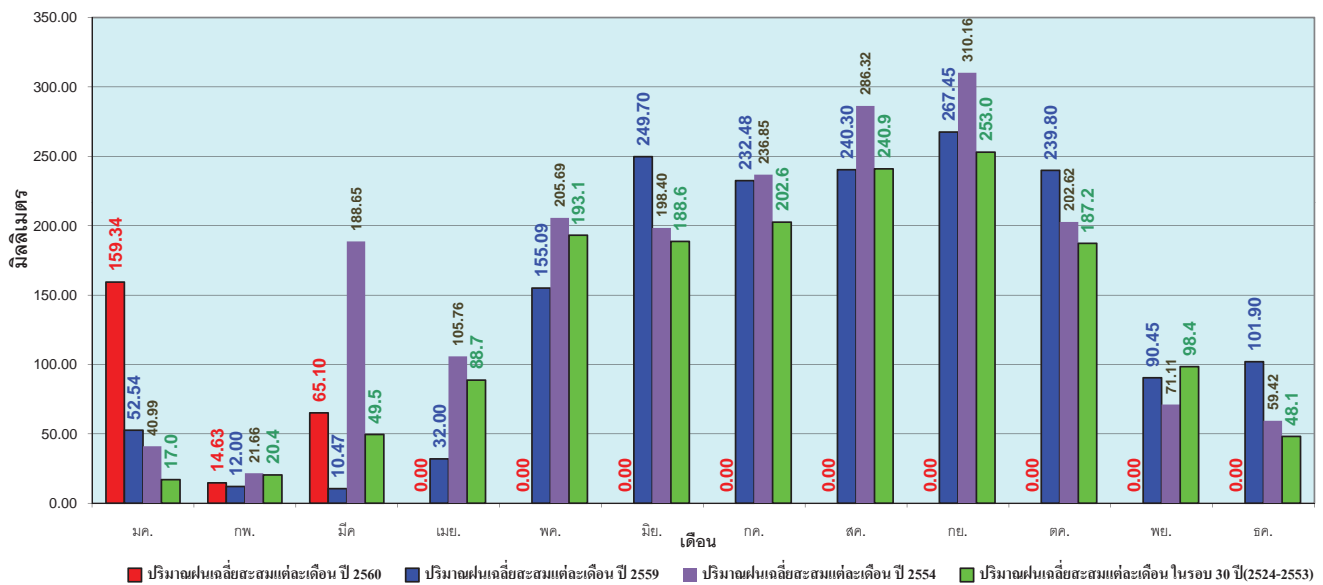
ปริมาณฝนสะสมปี 2554-2559-2560 เทียบกับค่าเฉลี่ย 30 ปี



ข้อมูลจากกรมอุตุนิยมวิทยาจำนวน 122
 สถานีข้อมูลปริมาณฝนสะสมถึง วันที่
 29 มีนาคม 2560

วันที่ 29 มีนาคม 2560
 ฝน30ปี = 83.71 มม. (สะสมทั้งปี = 1,587.50 มม.)
 ปี59 = 73.75 มม. (สะสมทั้งปี = 1,630.64 มม.)
 ปี60 = 239.07 มม.
 เปรียบเทียบกับ ปี 59 มีค่ามากกว่า 165.32 มม.
 เปรียบเทียบกับฝนเฉลี่ย 30 ปี มีค่ามากกว่า 155.36 มม.

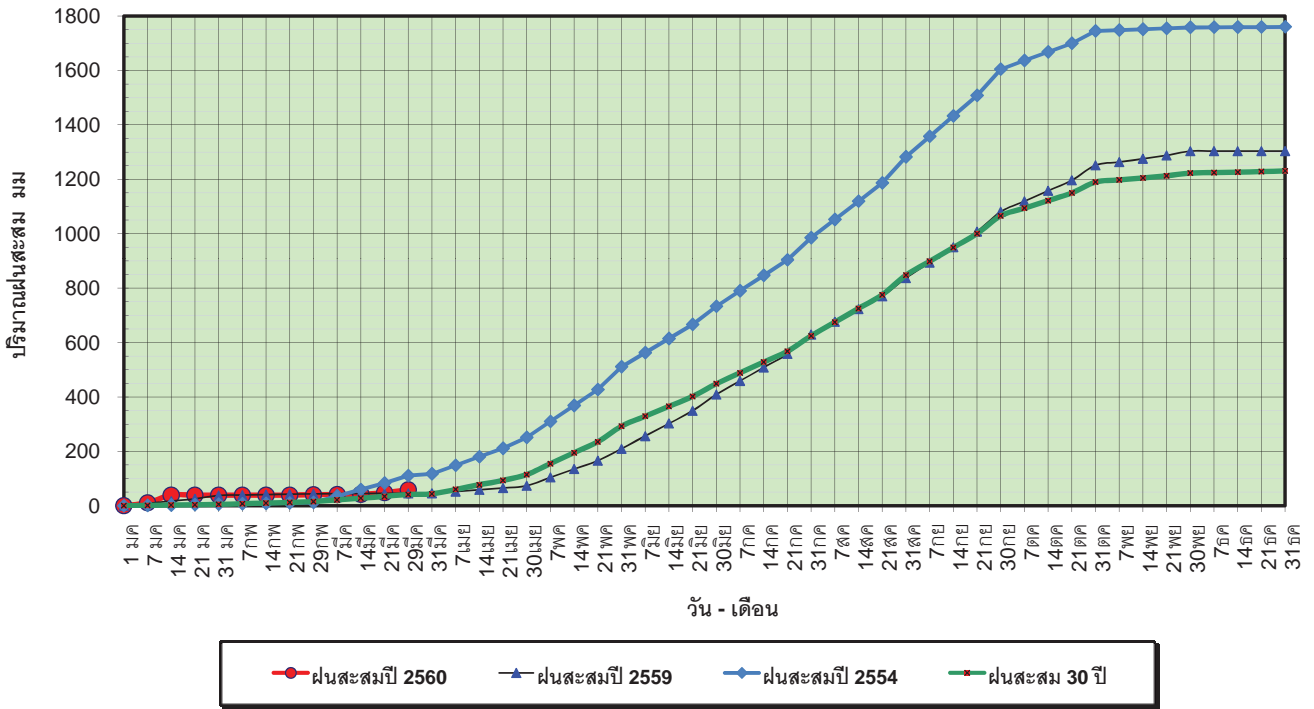
ปริมาณฝนเฉลี่ยรายเดือนของประเทศ



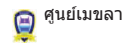
ข้อมูลจากกรมอุตุนิยมวิทยาจำนวน 122
 สถานีข้อมูลปริมาณฝนสะสมถึง วันที่
 29 มีนาคม 2560

วันที่ 29 มีนาคม 2560
 ฝน30ปี = 41.29 มม. (สะสมทั้งปี = 1,230.90 มม.)
 ปี59 = 45.66 มม. (สะสมทั้งปี = 1,303.93 มม.)
 ปี60 = 58.28 มม.
 เปรียบเทียบกับ ปี 59 มีค่ามากกว่า 12.62 มม.
 เปรียบเทียบกับฝนเฉลี่ย 30 ปี มีค่ามากกว่า 16.99 มม.

ปริมาณฝนสะสมภาคเหนือ



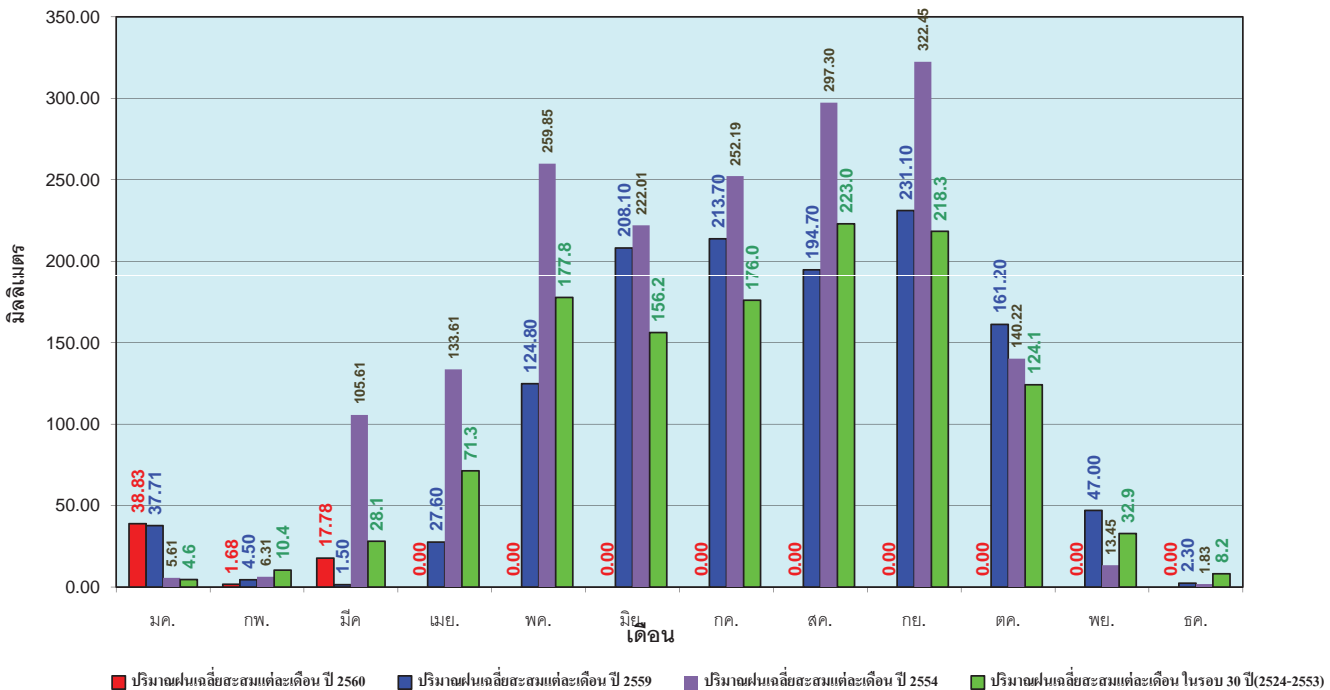
ข้อมูลจากกรมอุตุนิยมวิทยาจำนวน 32
 สถานีข้อมูลปริมาณฝนสะสมถึง วันที่
 29 มีนาคม 2560



ศูนย์เมขลา ศูนย์ป้องกันวิกฤติน้ำ กรมทรัพยากรน้ำ

วันที่ 29 มีนาคม 2560
 ฝน30ปี = 41.29 มม. (สะสมทั้งปี = 1,230.90 มม.)
 ปี59 = 45.66 มม. (สะสมทั้งปี = 1,303.93 มม.)
 ปี60 = 58.28 มม.
 เปรียบเทียบกับ ปี 59 มีค่ามากกว่า 12.62 มม.
 เปรียบเทียบกับฝนเฉลี่ย 30 ปี มีค่ามากกว่า 16.99 มม.

ปริมาณฝนเฉลี่ยสะสมรายเดือน ภาคเหนือ



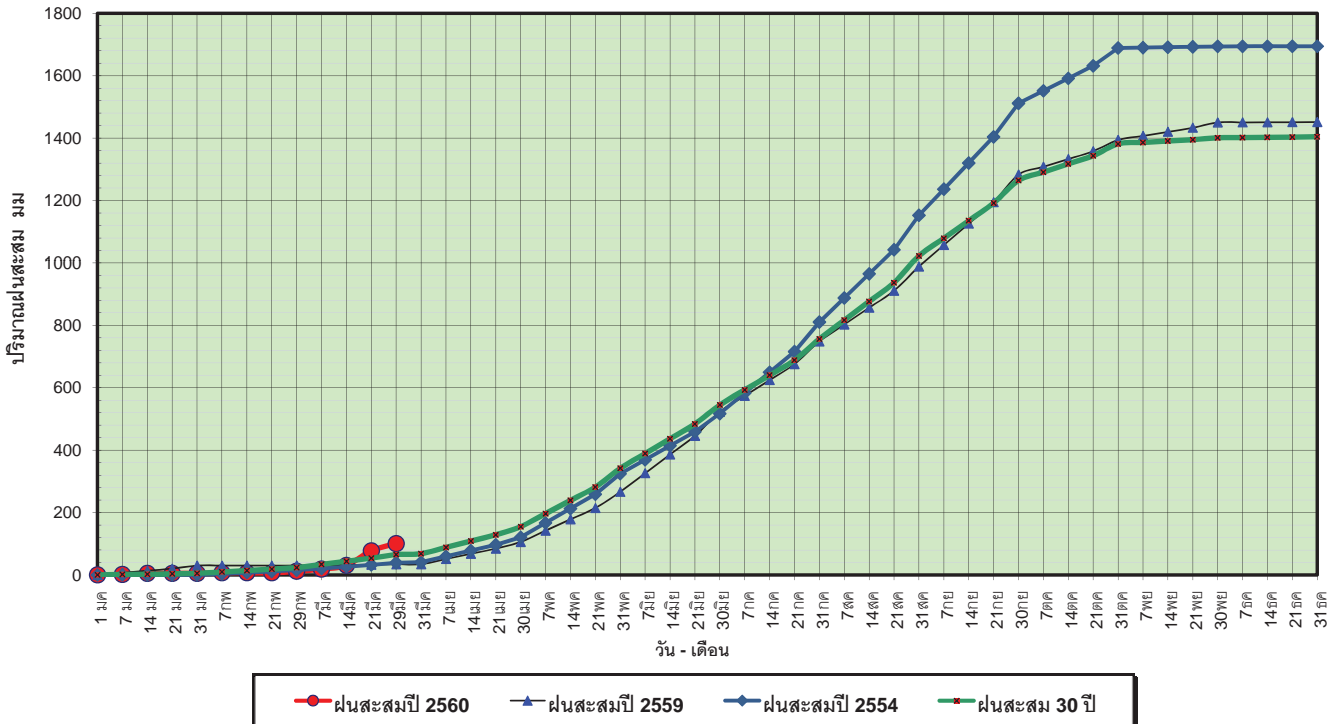
ข้อมูลจากกรมอุตุนิยมวิทยาจำนวน 32
 สถานีข้อมูลปริมาณฝนสะสมถึง วันที่
 29 มีนาคม 2560



ศูนย์เมขลา ศูนย์ป้องกันวิกฤติน้ำ กรมทรัพยากรน้ำ

วันที่ 29 มีนาคม 2560
 ฝน30ปี = 65.12 มม. (สะสมทั้งปี = 1,404.50 มม.)
 ปี59 = 34.29 มม. (สะสมทั้งปี = 1,451.61 มม.)
 ปี60 = 100.35 มม.
 เปรียบเทียบกับ ปี 59 มีค่ามากกว่า 66.07 มม.
 เปรียบเทียบกับฝนเฉลี่ย 30 ปี มีค่ามากกว่า 35.24 มม.

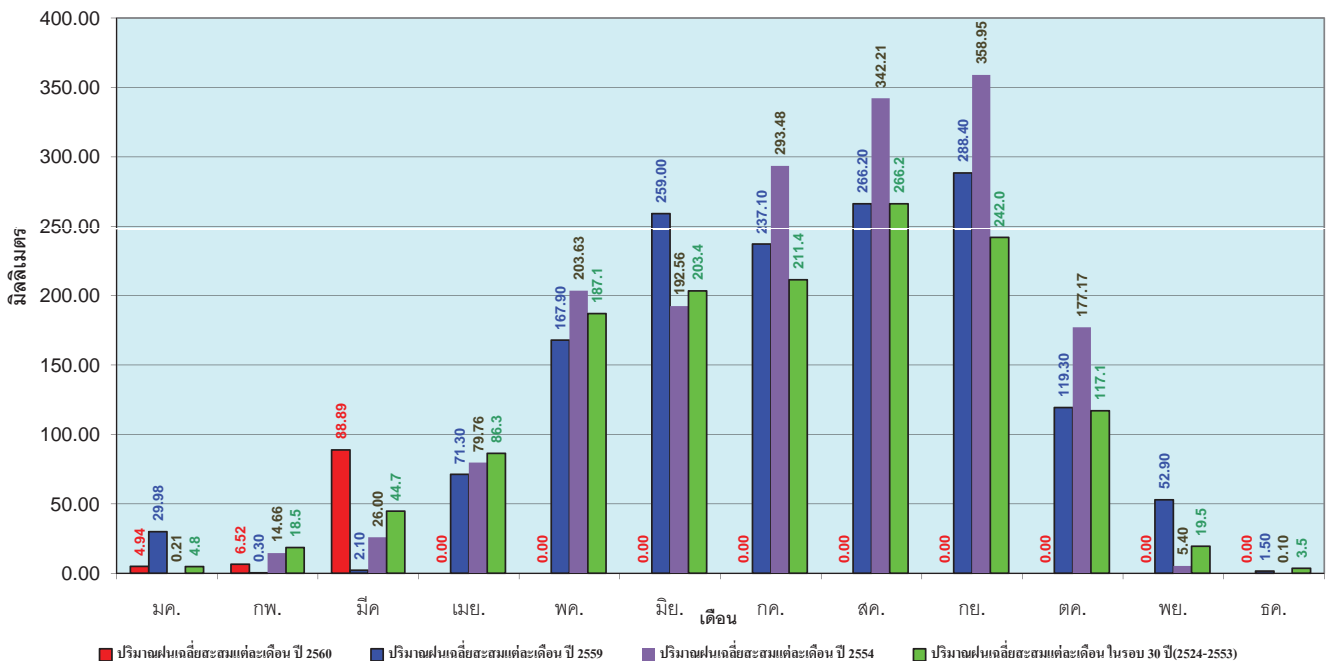
ปริมาณฝนสะสมภาคตะวันออกเฉียงเหนือ



ข้อมูลจากกรมอุตุนิยมวิทยาจำนวน 28 สถานีข้อมูลปริมาณฝนสะสมถึง วันที่ 29 มีนาคม 2560

วันที่ 29 มีนาคม 2560
 ฝน30ปี = 65.12 มม. (สะสมทั้งปี = 1,404.50 มม.)
 ปี59 = 34.29 มม. (สะสมทั้งปี = 1,451.61 มม.)
 ปี60 = 100.35 มม.
 เปรียบเทียบกับ ปี 59 มีค่ามากกว่า 66.07 มม.
 เปรียบเทียบกับฝนเฉลี่ย 30 ปี มีค่ามากกว่า 35.24 มม.

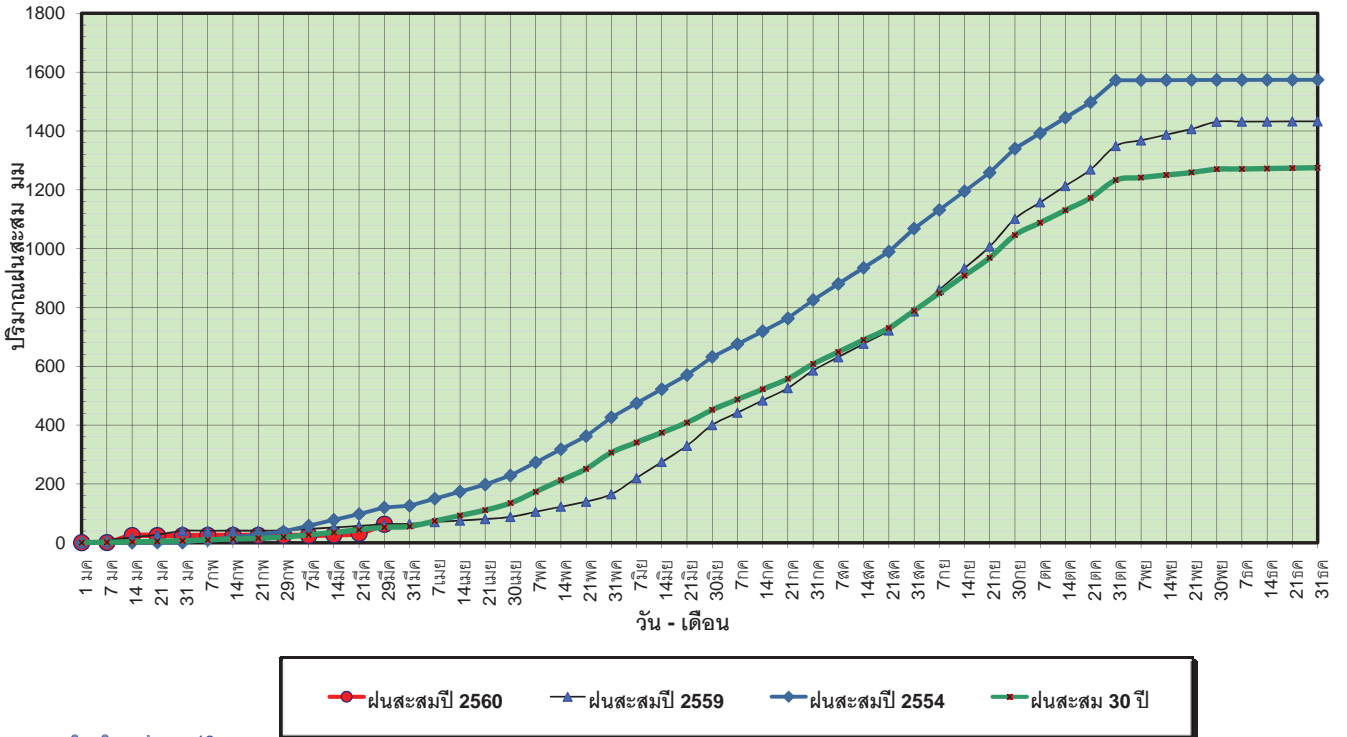
ปริมาณฝนเฉลี่ยสะสมรายเดือน ภาคตะวันออกเฉียงเหนือ



ข้อมูลจากกรมอุตุนิยมวิทยาจำนวน 28 สถานีข้อมูลปริมาณฝนสะสมถึง วันที่ 29 มีนาคม 2560

วันที่ 29 มีนาคม 2560
 ฝน30ปี = 52.68 มม. (สะสมทั้งปี = 1,275.20 มม.)
 ปี59 = 63.41 มม. (สะสมทั้งปี = 1,432.69 มม.)
 ปี60 = 62.98 มม.
 เปรียบเทียบกับ ปี 59 **มีค่าน้อยกว่า** -0.43 มม.
 เปรียบเทียบกับฝนเฉลี่ย 30 ปี **มีค่ามากกว่า** 10.31 มม.

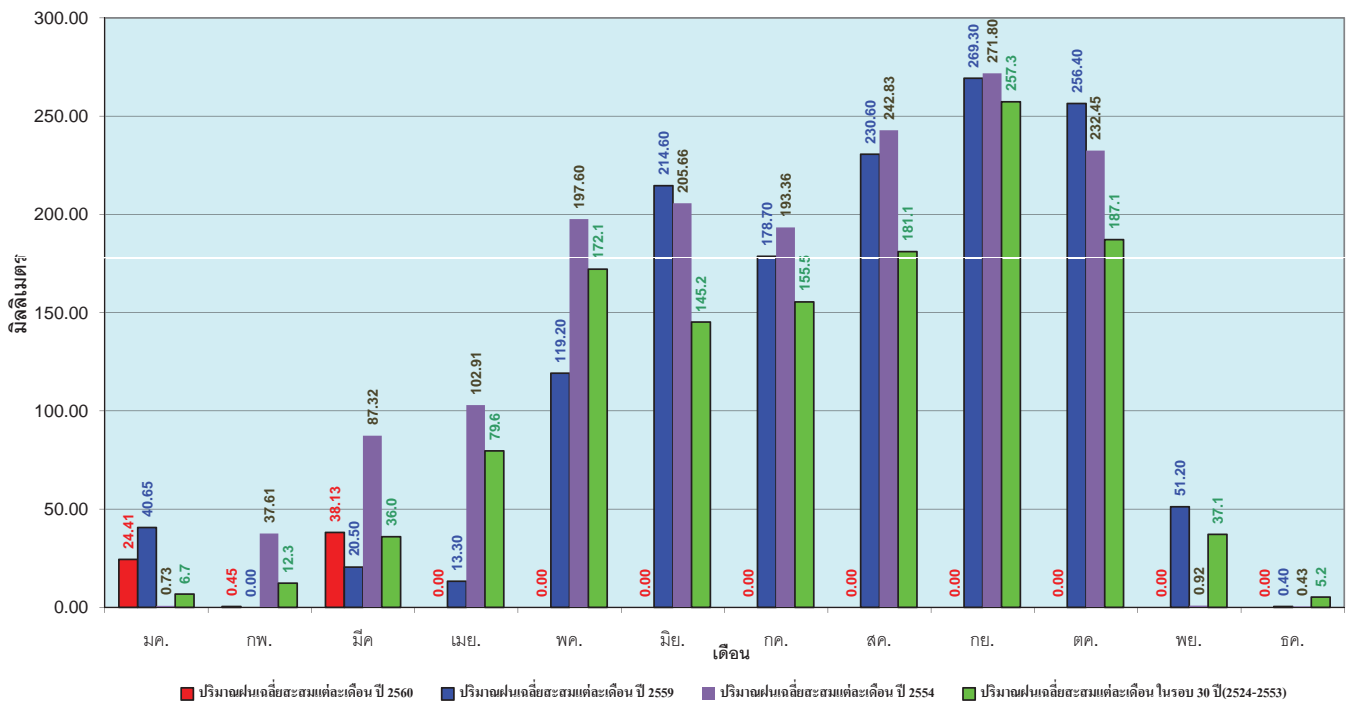
ปริมาณฝนสะสมภาคกลาง



ข้อมูลจากกรมอุตุนิยมวิทยาจำนวน 13
 สถานีข้อมูลปริมาณฝนสะสมถึง วันที่
 29 มีนาคม 2560

วันที่ 29 มีนาคม 2560
 ฝน30ปี = 52.68 มม. (สะสมทั้งปี = 1,275.20 มม.)
 ปี59 = 63.41 มม. (สะสมทั้งปี = 1,432.69 มม.)
 ปี60 = 62.98 มม.
 เปรียบเทียบกับ ปี 59 **มีค่าน้อยกว่า** -0.43 มม.
 เปรียบเทียบกับฝนเฉลี่ย 30 ปี **มีค่ามากกว่า** 10.31 มม.

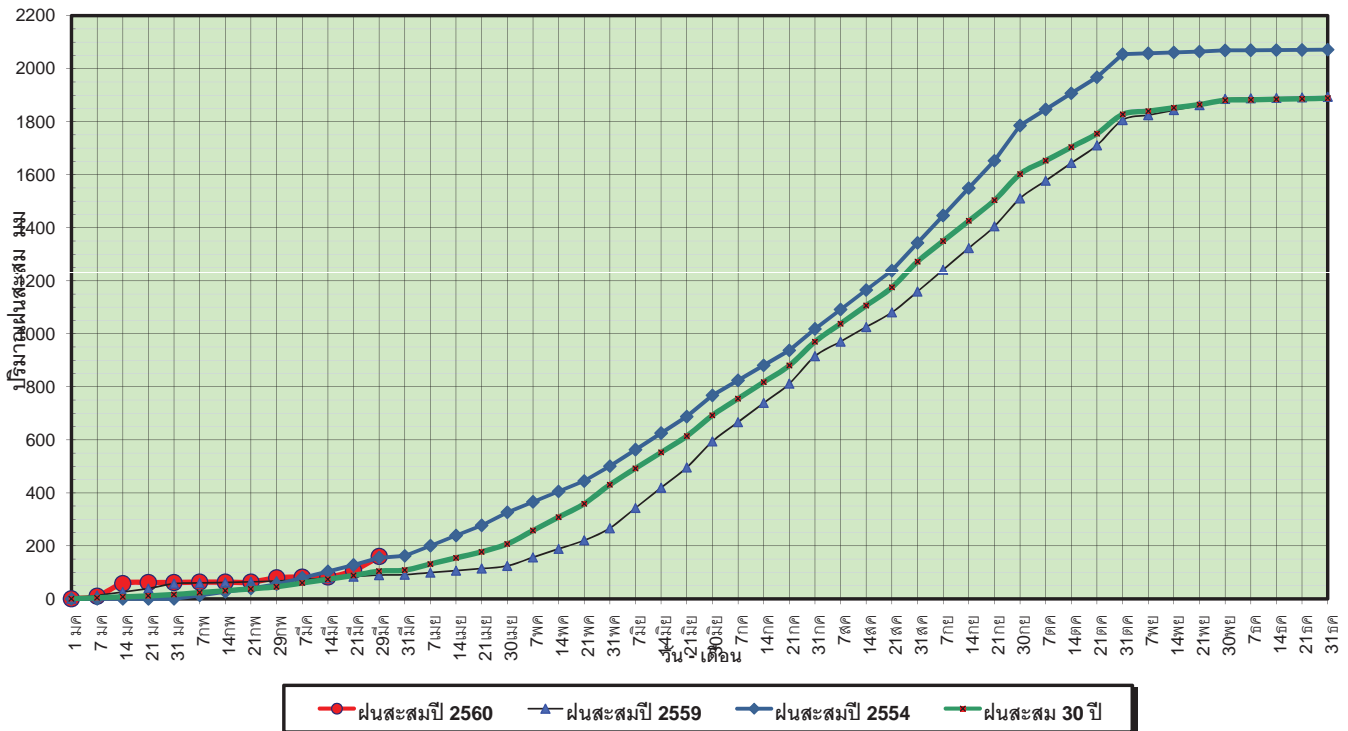
ปริมาณฝนเฉลี่ยสะสมรายเดือน ภาคกลาง



ข้อมูลจากกรมอุตุนิยมวิทยาจำนวน 13
 สถานีข้อมูลปริมาณฝนสะสมถึง วันที่
 29 มีนาคม 2560

วันที่ 29 มีนาคม 2560
 ฝน30ปี = 103.97 มม. (สะสมทั้งปี = 1,888.80 มม.)
 ปี59 = 89.88 มม. (สะสมทั้งปี = 1,746.74 มม.)
 ปี60 = 160.23 มม.
 เปรียบเทียบกับ ปี 59 มีค่ามากกว่า 70.36 มม.
 เปรียบเทียบกับฝนเฉลี่ย 30 ปี มีค่ามากกว่า 56.27 มม.

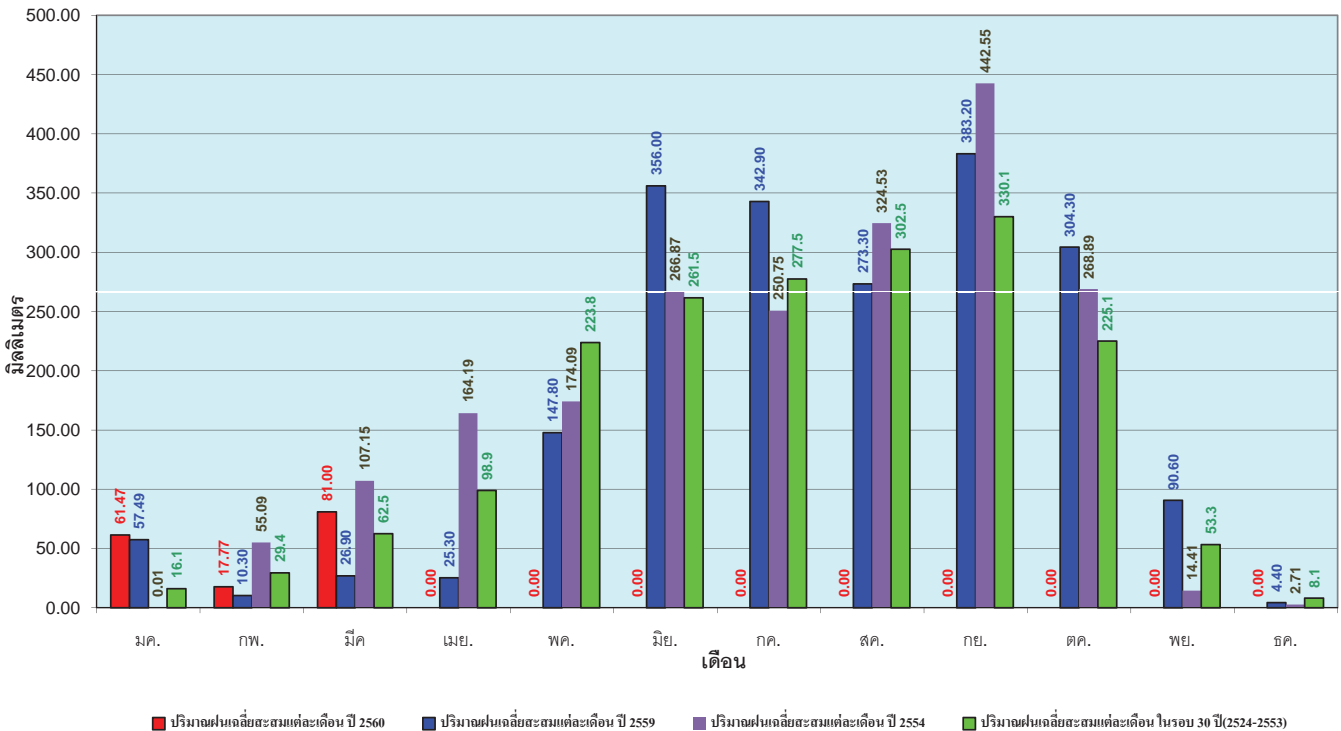
ปริมาณฝนสะสมภาคตะวันออกเฉียงเหนือ



ข้อมูลจากกรมอุตุนิยมวิทยาจำนวน 15 สถานีข้อมูลปริมาณฝนสะสมถึง วันที่ 29 มีนาคม 2560

วันที่ 29 มีนาคม 2560
 ฝน30ปี = 103.97 มม. (สะสมทั้งปี = 1,888.80 มม.)
 ปี59 = 89.88 มม. (สะสมทั้งปี = 1,746.74 มม.)
 ปี60 = 160.23 มม.
 เปรียบเทียบกับ ปี 59 มีค่ามากกว่า 70.36 มม.
 เปรียบเทียบกับฝนเฉลี่ย 30 ปี มีค่ามากกว่า 56.27 มม.

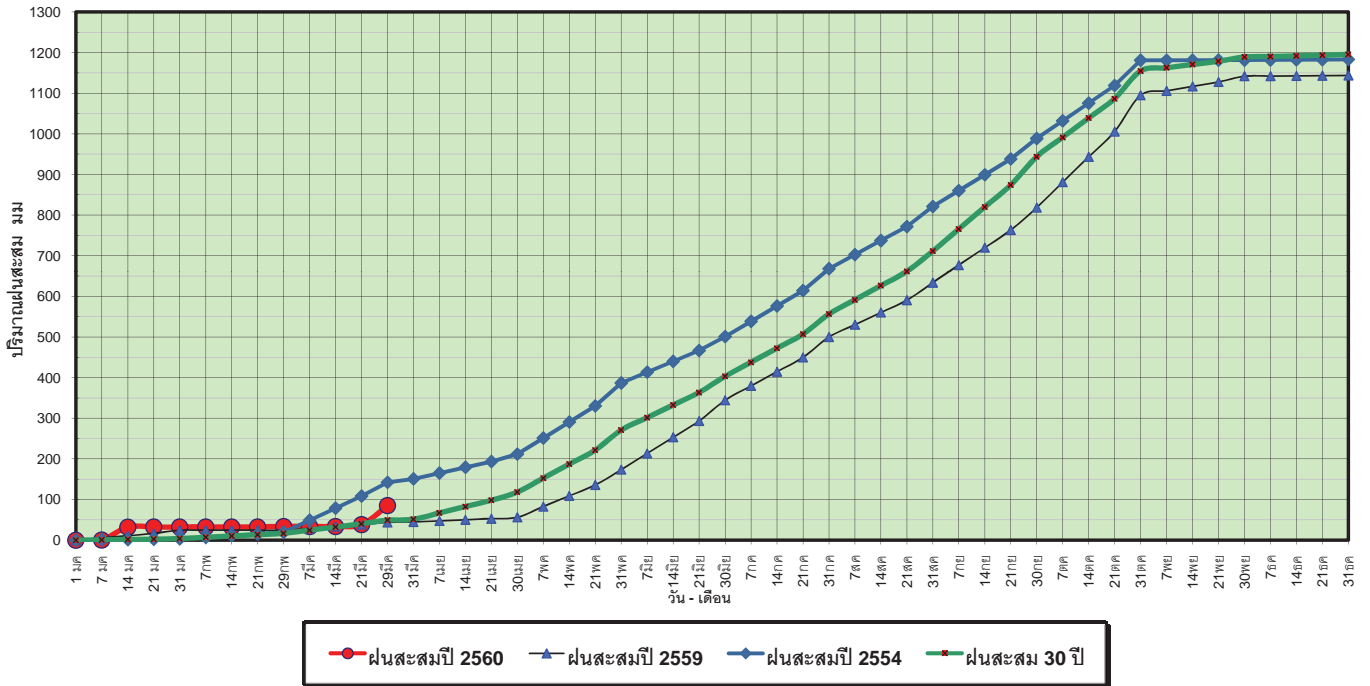
ปริมาณฝนเฉลี่ยสะสมรายเดือน ภาคตะวันออกเฉียงเหนือ



ข้อมูลจากกรมอุตุนิยมวิทยาจำนวน 15 สถานีข้อมูลปริมาณฝนสะสมถึง วันที่ 29 มีนาคม 2560

วันที่ 29 มีนาคม 2560
 ฝน30ปี = 49.54 มม. (สะสมทั้งปี = 1,195.72 มม.)
 ปี59 = 43.70 มม. (สะสมทั้งปี = 1,064.92 มม.)
 ปี60 = 85.16 มม.
 เปรียบเทียบกับ ปี 59 มีค่ามากกว่า 41.46 มม.
 เปรียบเทียบกับฝนเฉลี่ย 30 ปี มีค่ามากกว่า 35.62 มม.

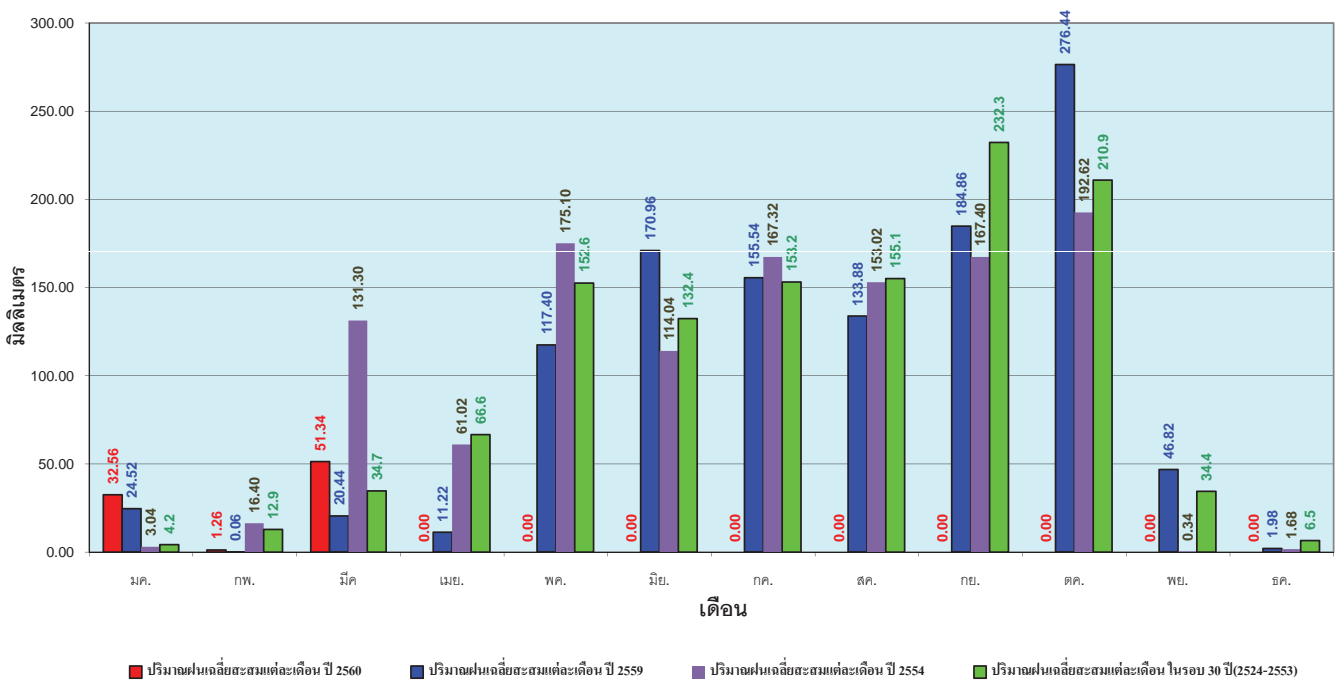
ปริมาณฝนสะสมภาคตะวันตก



ข้อมูลจากกรมอุตุนิยมวิทยาจำนวน 5 สถานีข้อมูลปริมาณฝนสะสมถึง วันที่ 29 มีนาคม 2560

วันที่ 29 มีนาคม 2560
 ฝน30ปี = 49.54 มม. (สะสมทั้งปี = 1,195.72 มม.)
 ปี59 = 43.70 มม. (สะสมทั้งปี = 1,064.92 มม.)
 ปี60 = 85.16 มม.
 เปรียบเทียบกับ ปี 59 มีค่ามากกว่า 41.46 มม.
 เปรียบเทียบกับฝนเฉลี่ย 30 ปี มีค่ามากกว่า 35.62 มม.

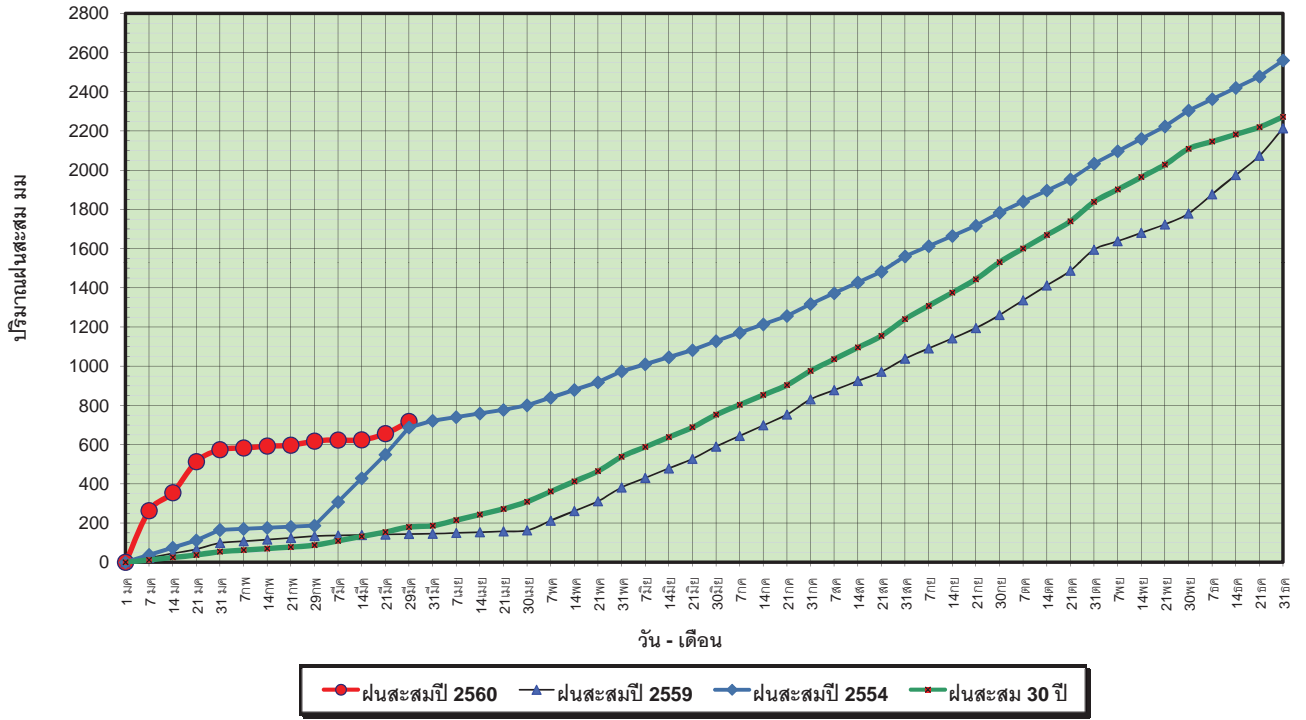
ปริมาณฝนเฉลี่ยสะสมรายเดือน ภาคตะวันตก



ข้อมูลจากกรมอุตุนิยมวิทยาจำนวน 5 สถานีข้อมูลปริมาณฝนสะสมถึง วันที่ 29 มีนาคม 2560

วันที่ 29 มีนาคม 2560
 ฝน30ปี = 179.98 มม. (สะสมทั้งปี = 2,271.55 มม.)
 ปี59 = 144.35 มม. (สะสมทั้งปี = 2,058.2 มม.)
 ปี60 = 718.74 มม.
 เปรียบเทียบกับ ปี 59 มีค่ามากกว่า 574.39 มม.
 เปรียบเทียบกับฝนเฉลี่ย 30 ปี มีค่ามากกว่า 538.76 มม.

ปริมาณฝนสะสมภาคใต้

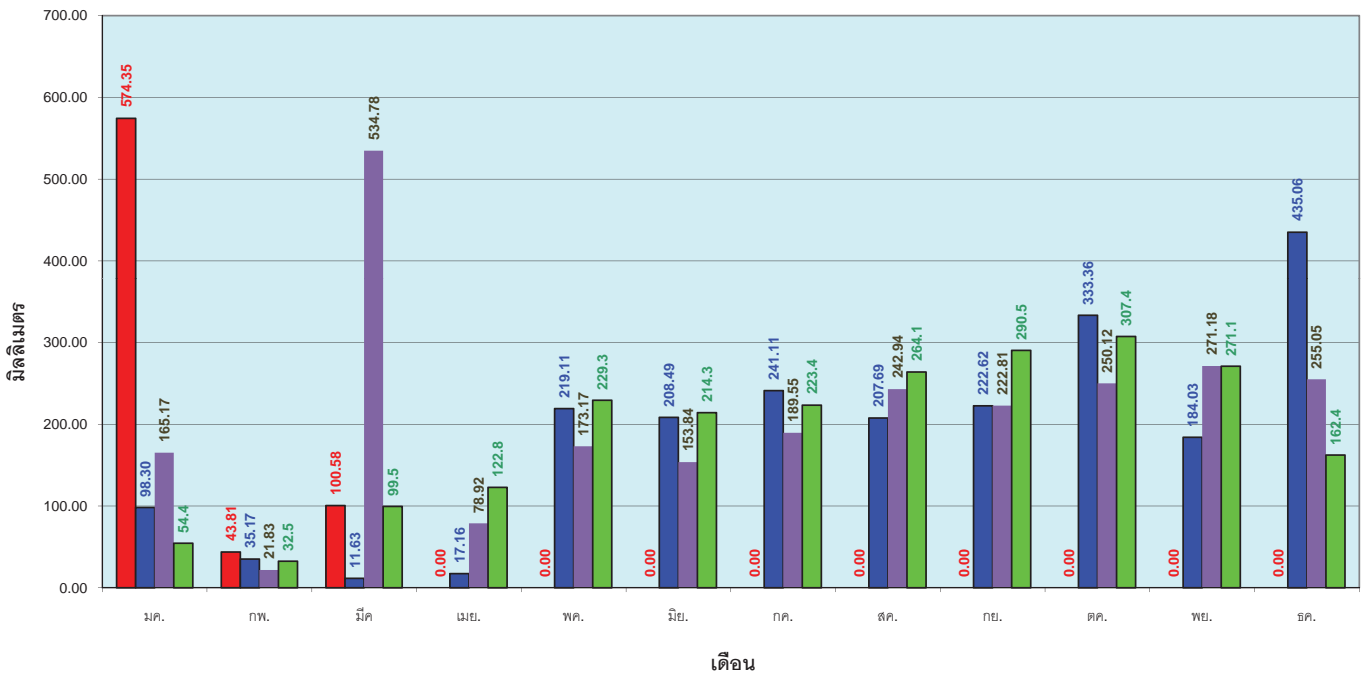


ข้อมูลจากกรมอุตุนิยมวิทยาจำนวน 29
 สถานีข้อมูลปริมาณฝนสะสมถึง วันที่
 29 มีนาคม 2560

ศูนย์เมฆขลา ศูนย์ป้องกันภัยพิบัติฯ กรมทรัพยากรน้ำ

วันที่ 29 มีนาคม 2560
 ฝน30ปี = 179.98 มม. (สะสมทั้งปี = 2,271.55 มม.)
 ปี59 = 144.35 มม. (สะสมทั้งปี = 2,058.2 มม.)
 ปี60 = 718.74 มม.
 เปรียบเทียบกับ ปี 59 มีค่ามากกว่า 574.39 มม.
 เปรียบเทียบกับฝนเฉลี่ย 30 ปี มีค่ามากกว่า 538.76 มม.

ปริมาณฝนเฉลี่ยสะสมรายเดือน ภาคใต้



ข้อมูลจากกรมอุตุนิยมวิทยาจำนวน 29
 สถานีข้อมูลปริมาณฝนสะสมถึง วันที่
 29 มีนาคม 2560

ศูนย์เมฆขลา ศูนย์ป้องกันภัยพิบัติฯ กรมทรัพยากรน้ำ

สถานการณ์น้ำในอ่างเก็บน้ำ
ขนาดใหญ่ และขนาดกลาง



รายงานสรุปสภาพน้ำในอ่างเก็บน้ำขนาดใหญ่และขนาดกลาง

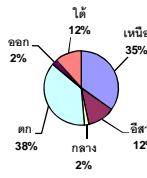
รายงานสถานการณ์ ณ วันที่ 30 มีนาคม 2560

ปริมาณน้ำในอ่างที่ใช้การได้ในสัปดาห์นี้ + มากกว่า / - น้อยกว่า สัปดาห์ก่อน **619.35** ล้าน ลบ.ม.

สถานการณ์ปริมาณน้ำในอ่างเก็บน้ำที่ใช้ในทุกกิจกรรมทั่วประเทศ มากกว่าปริมาณน้ำที่ไหลเข้าอ่าง เนื่องด้วยเก็บสัปดาห์ที่ผ่านมา ครัวเรือนอย่างระมัดระวัง

% ปริมาณน้ำรวมแต่ละภาคปัจจุบัน

ปริมาณน้ำรวมทั้งประเทศ
70,921 ล้าน ลบ.ม. (100%)



เปรียบเทียบปริมาณน้ำรวม
ในประเทศปัจจุบัน
กับปี 60 และ ปี 59

วันที่ 30 มีนาคม 2560 เท่ากับ

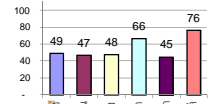
41,357 ล้าน ลบ.ม. หรือ เท่ากับ

58%

วันที่ 30 มีนาคม 2559 เท่ากับ

34,640 ล้าน ลบ.ม. หรือ เท่ากับ

49%



สรุปสถานการณ์ปริมาณน้ำในอ่างน้ำ

คงที่ 5 อ่าง
ลดลง 30 อ่าง
เพิ่มขึ้น 3 อ่าง

ภาค	สถานการณ์ปริมาณน้ำในอ่าง				ปริมาณน้ำเปลี่ยนแปลง (ล้าน ม.³)	สถานะ
	ลดลง (แห่ง)	คงที่ (แห่ง)	เพิ่มขึ้น (แห่ง)	รวม (แห่ง)		
ภาคเหนือ	6	-	1	7	-251.00	ปริมาณน้ำในอ่างเก็บน้ำลดลง
ภาคตะวันออกเฉียงเหนือ	8	3	1	12	-91.00	ปริมาณน้ำในอ่างเก็บน้ำลดลง
ภาคกลาง	2	1	-	3	-34.00	ปริมาณน้ำในอ่างเก็บน้ำลดลง
ภาคตะวันตก	2	-	-	2	-141.00	ปริมาณน้ำในอ่างเก็บน้ำลดลง
ภาคตะวันออก	9	-	1	10	-30.35	ปริมาณน้ำในอ่างเก็บน้ำลดลง
ภาคใต้	3	1	-	4	-72.00	ปริมาณน้ำในอ่างเก็บน้ำลดลง
รวมทั้งประเทศ	30	5	3	38	-619.35	ปริมาณน้ำในอ่างเก็บน้ำลดลง

ภาค	อ่างเก็บน้ำ	ความจุที่ใช้งาน รน. (ล้าน ม.³)	ปริมาณน้ำที่ใช้งานได้ (ล้าน ม.³)	ใช้การได้จริง (ล้าน ม.³)	ปริมาณน้ำรวม วันที่ 30 มีนาคม 2559		ปัจจุบัน วันที่ 30 มีนาคม 2560				สัปดาห์ก่อน วันที่ 24 มีนาคม 2560				ปริมาณน้ำ + เพิ่มขึ้น - ลดลง (ล้าน ม.³)	สถานการณ์ในอ่าง
					%	ปริมาณน้ำรวม		ปริมาณน้ำใช้การได้จริง		ปริมาณน้ำรวม		ปริมาณน้ำใช้การได้จริง				
						ล้าน ม.³	%	ล้าน ม.³	%	ล้าน ม.³	%	ล้าน ม.³	%			
ภาคเหนือ (7)																
ภูมิพล (2)	ตาก	13,462	3,800	9,662	4,436	33%	6,058	45%	2,258	17%	6,140	46%	2,340	17%	-82.00	ลดลง
สิริกิติ์ (2)	อุดรดิตถ์	9,510	2,850	6,660	4,068	43%	5,290	56%	2,440	26%	5,408	57%	2,558	27%	-118.00	ลดลง
แม่جد	เชียงใหม่	265	12	253	48	18%	129	47%	113	43%	133	50%	121	46%	-8.00	ลดลง
แม่กวาง	เชียงใหม่	263	14	249	27	10%	58	22%	44	17%	66	25%	52	20%	-8.00	ลดลง
กิ่วลม	ลำปาง	106	3	103	25	24%	62	58%	59	56%	54	51%	51	48%	8.00	เพิ่มขึ้น
กิ่วคองหมา	ลำปาง	170	6	164	21	12%	126	74%	120	71%	137	81%	131	77%	-11.00	ลดลง
แควน้อย	พิษณุโลก	939	43	896	302	32%	408	43%	365	39%	440	47%	397	42%	-32.00	ลดลง
รวมภาคเหนือ	34.85%	24,715	6,728	17,987	8,927	36%	12,127	49%	5,399	22%	12,378	50%	5,650	23%	-251.00	ลดลง
ภาคตะวันออกเฉียงเหนือ (12)																
ห้วยหลวง	อุดรธานี	136	7	129	21	15%	67	49%	60	44%	70	51%	63	46%	-3.00	ลดลง
น้ำอูน	สกลนคร	520	45	475	150	29%	193	37%	148	28%	196	38%	151	29%	-3.00	ลดลง
น้ำพุง (2)	สกลนคร	165	8	157	56	34%	56	34%	48	29%	56	34%	48	29%	-	คงที่
จุฬารัตน์ (2)	ชัยภูมิ	164	37	127	59	36%	80	49%	43	26%	81	49%	44	27%	-1.00	ลดลง
อุบลรัตน์ (2)	ขอนแก่น	2,431	581	1,850	586	24%	1,301	54%	720	30%	1,336	55%	755	31%	-35.00	ลดลง
ลำปาว	กาฬสินธุ์	1,980	100	1,880	474	24%	650	33%	550	28%	683	34%	583	29%	-33.00	ลดลง
ลำตะคอง	นครราชสีมา	314	22	292	91	29%	86	27%	64	20%	87	28%	65	21%	-1.00	ลดลง
ลำพระเพลิง	นครราชสีมา	155	1	154	58	37%	67	43%	66	43%	66	43%	65	42%	1.00	เพิ่มขึ้น
มูลบน	นครราชสีมา	141	7	134	38	27%	60	43%	53	38%	60	43%	53	38%	-	คงที่
ลำน้ำพระยา	นครราชสีมา	275	7	268	75	27%	90	33%	83	30%	91	33%	84	31%	-1.00	ลดลง
ลำน้ำรอง	บุรีรัมย์	121	3	118	60	50%	56	46%	53	44%	56	46%	53	44%	-	คงที่
สิรินธร (2)	อุบลราชธานี	1,966	831	1,135	1,045	53%	1,200	61%	369	19%	1,215	62%	384	20%	-15.00	ลดลง
รวมภาคตะวันออกเฉียงเหนือ	11.80%	8,369	1,649	6,720	2,713	32%	3,906	47%	2,257	27%	3,998	48%	2,348	28%	-91.00	ลดลง
ภาคกลาง (3)																
ปาล์มชลสิทธิ์	ลพบุรี	960	3	957	317	33%	386	40%	383	40%	415	43%	412	43%	-29.00	ลดลง
ห้วยเสลา	อุทัยธานี	160	17	143	45	28%	85	53%	68	43%	85	53%	68	43%	-	คงที่
กระเสียว	สุพรรณบุรี	240	40	200	54	23%	177	74%	137	57%	182	76%	142	59%	-5.00	ลดลง
รวมภาคกลาง	1.92%	1,360	60	1,300	416	31%	648	48%	588	43%	682	50%	622	46%	-34.00	ลดลง
ภาคตะวันตก (2)																
ศรีนครินทร์ (2)	กาญจนบุรี	17,745	10,265	7,480	12,219	69%	13,002	73%	2,737	15%	13,057	74%	2,792	16%	-55.00	ลดลง
วชิราลงกรณ (2)	กาญจนบุรี	8,860	3,012	5,848	4,319	49%	4,688	53%	1,676	19%	4,774	54%	1,762	20%	-86.00	ลดลง
รวมภาคตะวันตก	37.51%	26,605	13,277	13,328	16,538	62%	17,690	66%	4,413	17%	17,831	67%	4,554	17%	-141.00	ลดลง
ภาคตะวันออก (6+4)																
ขุนด่าน	นครนายก	224	5.00	219	86	38%	98	44%	93	42%	104	46%	99	44%	-6.00	ลดลง
คลองสิียด	ฉะเชิงเทรา	420	30.00	390	110	26%	116	28%	86	20%	120	29%	90	21%	-4.00	ลดลง
บางพระ (3)	ชลบุรี	117	12.00	105	29	25%	75	64%	63	54%	76	65%	64	55%	-1.00	ลดลง
หนองปลาไหล (3)	ระยอง	164	13.75	150	121	74%	92	56%	78	48%	93	57%	79	48%	-1.00	ลดลง
ประแสร์ (3)	ระยอง	295	20.00	275	184	62%	124	42%	104	35%	129	44%	109	37%	-5.00	ลดลง
มาบประชัน (3)	ระยอง	17	0.72	16	9	53%	7	45%	7	40%	8	45%	6.80	41%	-0.10	ลดลง
หนองค้อ (3)	ระยอง	21	1.00	20	5	22%	11	52%	10	47%	11	52%	10.06	47%	0.03	เพิ่มขึ้น
คลองกาย (3)	ระยอง	79	3.00	76	29	36%	49	62%	46	58%	50	63%	46.88	59%	-0.87	ลดลง
คลองใหญ่ (3)	ระยอง	45	3.00	42	25	55%	22	49%	19	42%	22	49%	19.47	43%	-0.41	ลดลง
นขบดินทรจินดา	ปราจีนบุรี	295	19.00	276	-	0%	157	53%	138	47%	169	57%	150.00	51%	-12.00	ลดลง
รวมภาคตะวันออก	2.37%	1,678	107	1,570	598	36%	752	45%	644	38%	782	47%	674	40%	-30.35	ลดลง
ภาคใต้ (4)																
แก่งกระจาน	เพชรบุรี	710	65	645	254	36%	321	45%	256	36%	325	46%	260	37%	-4.00	ลดลง
ปราณบุรี	ประจวบคีรีขันธ์	391	18	373	76	19%	188	48%	170	43%	188	48%	170	43%	-	คงที่
รัชชประภา (2)	สุราษฎร์ธานี	5,639	1,352	4,287	4,205	75%	4,688	83%	3,336	59%	4,754	84%	3,402	60%	-66.00	ลดลง
บางกลาง (2)	ยะลา	1,454	276	1,178	913	63%	1,038	71%	762	52%	1,040	72%	764	53%	-2.00	ลดลง
รวมภาคใต้	11.55%	8,194	1,711	6,483	5,448	66%	6,235	76%	4,524	55%	6,307	77%	4,596	56%	-72.00	ลดลง
รวมทั้งประเทศ 100%(38)		70,921	23,532	47,388	34,640	49%	41,357	58%	17,825	25%	41,977	59%	18,444	26%	-619.35	ลดลง

ที่มาข้อมูล : ตารางสรุปสภาพน้ำในอ่างเก็บน้ำขนาดใหญ่ทั่วประเทศ และตารางสรุปสภาพน้ำในอ่างเก็บน้ำภาคตะวันออก กรมชลประทาน

หมายเหตุ :

- 1) อ่างเก็บน้ำขนาดใหญ่ หมายถึง อ่างเก็บน้ำที่มีความจุตั้งแต่ 100 ล้าน ลบ.ม. ขึ้นไป
- 2) เป็นอ่างเก็บน้ำอยู่ในความรับผิดชอบของกรมชลประทานทั่วประเทศ (10) นอกนั้นอยู่ในความรับผิดชอบของกรมชลประทาน (28)
- 3) เป็นอ่างเก็บน้ำขนาดกลางที่มีความสำคัญต่อการชลประทานและการประปาฯ ของลุ่มน้ำชายฝั่งทะเลตะวันออก
- 4) ที่มา : กรมชลประทาน และการไฟฟ้าฝ่ายผลิตแห่งประเทศไทย
- 5) จังหวัดที่มีอ่างเก็บน้ำขนาดใหญ่มีจำนวน 26 จังหวัด ไม่มี 50 จังหวัด

รณ. หมายถึง ระดับเก็บกักของอ่าง



ศูนย์เขื่อนฯ



ศูนย์ป้องกันวิกฤตน้ำ กรมทรัพยากรน้ำ

ลำดับของเขื่อนตามความจุ

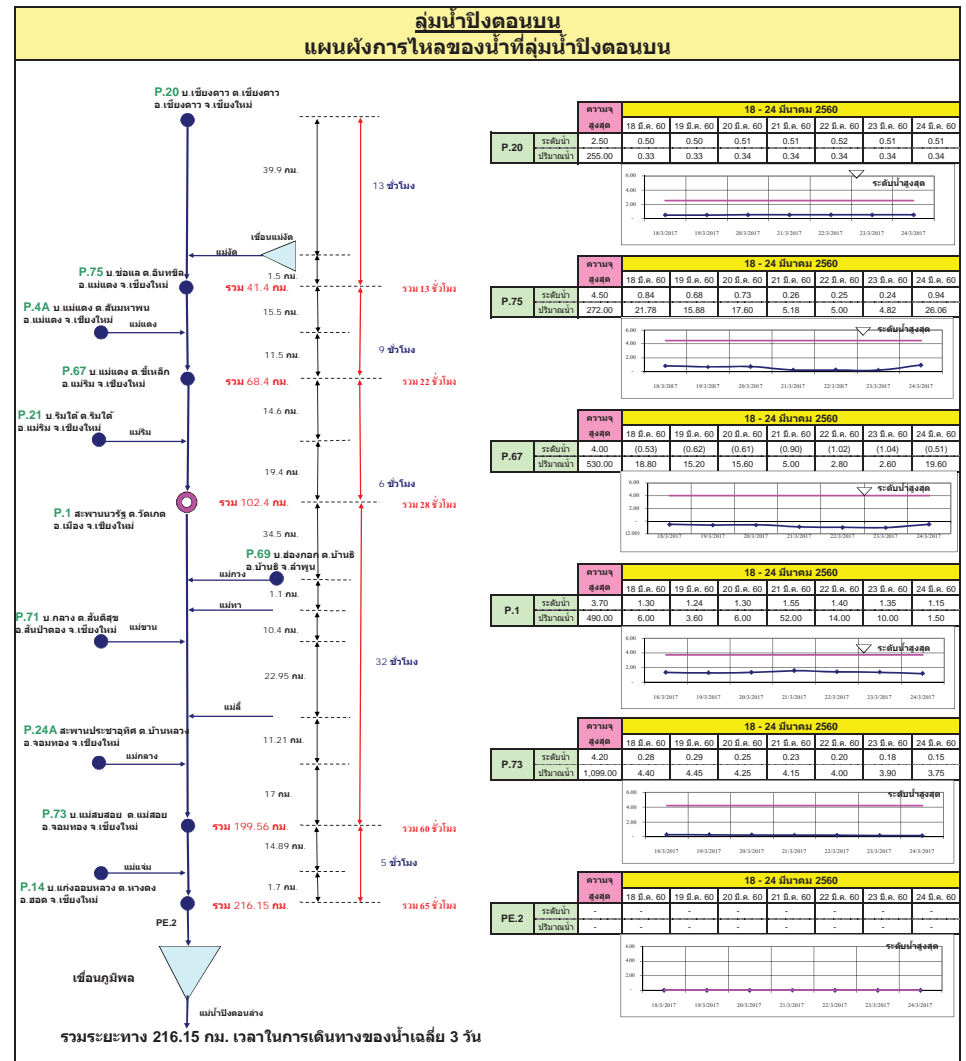
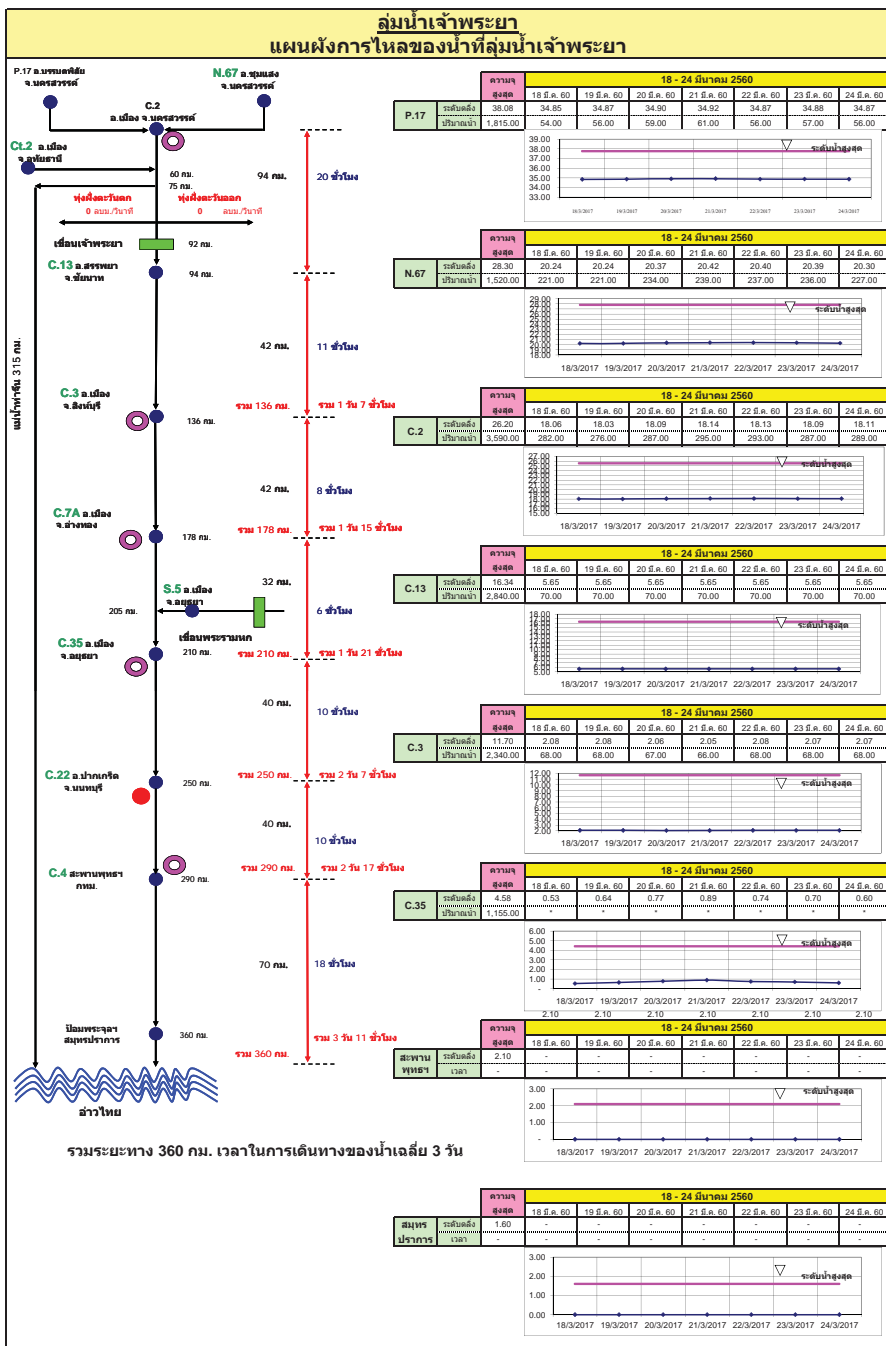
- 1.ศรีนครินทร์ 2.ภูมิพล 3.สิริกิติ์ 4.วชิราลงกรณ 5.รัชชประภา
- 6.มูลรัตน์ 7.สิรินธร 8.บางกลาง 9.ลำปาว 10.ป่าสัก

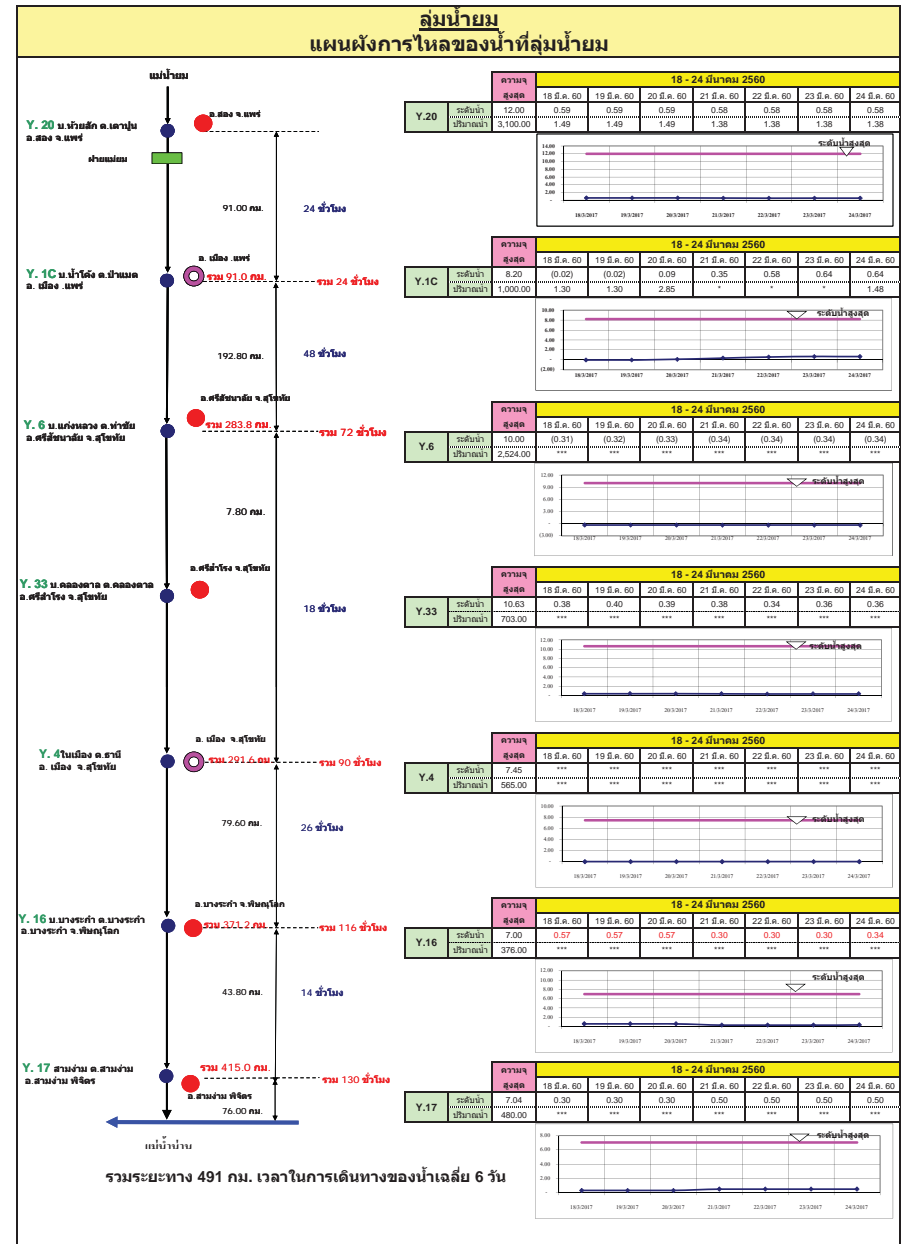
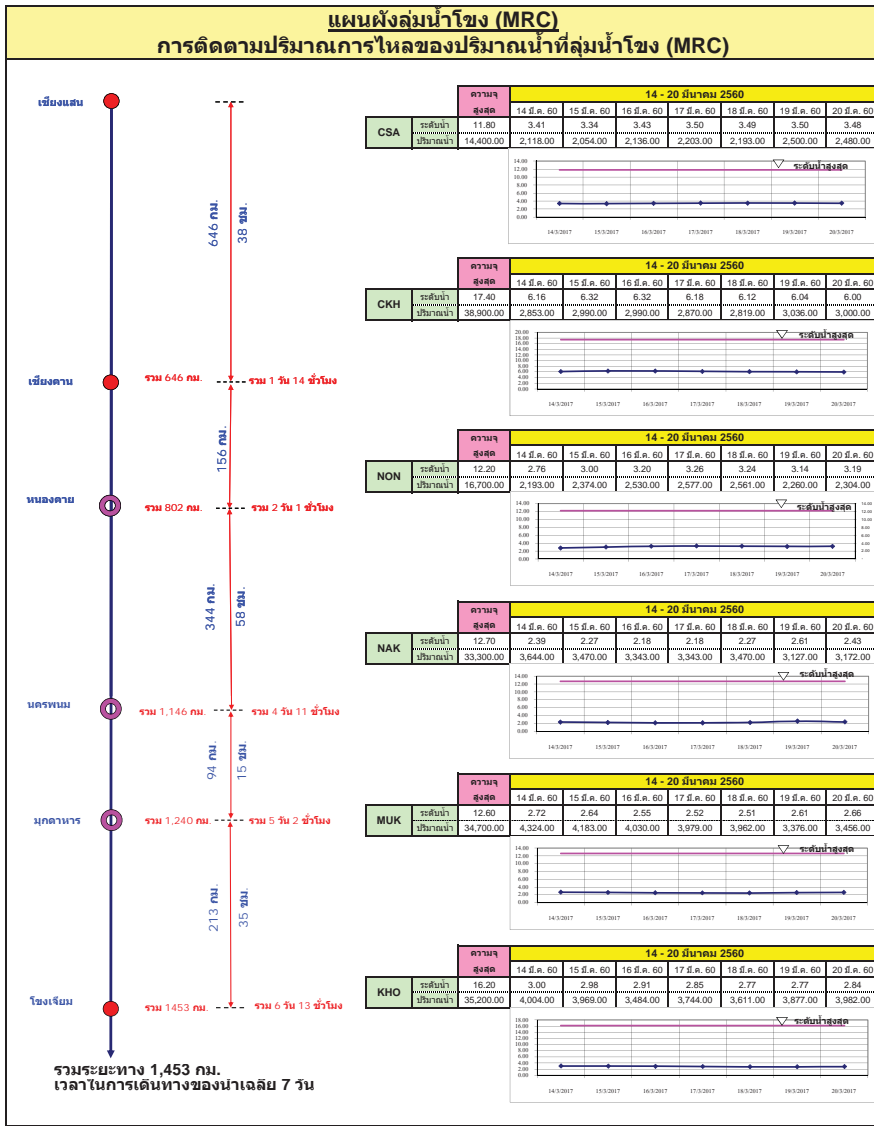
ลำดับของเขื่อนตามปริมาณน้ำใช้การได้

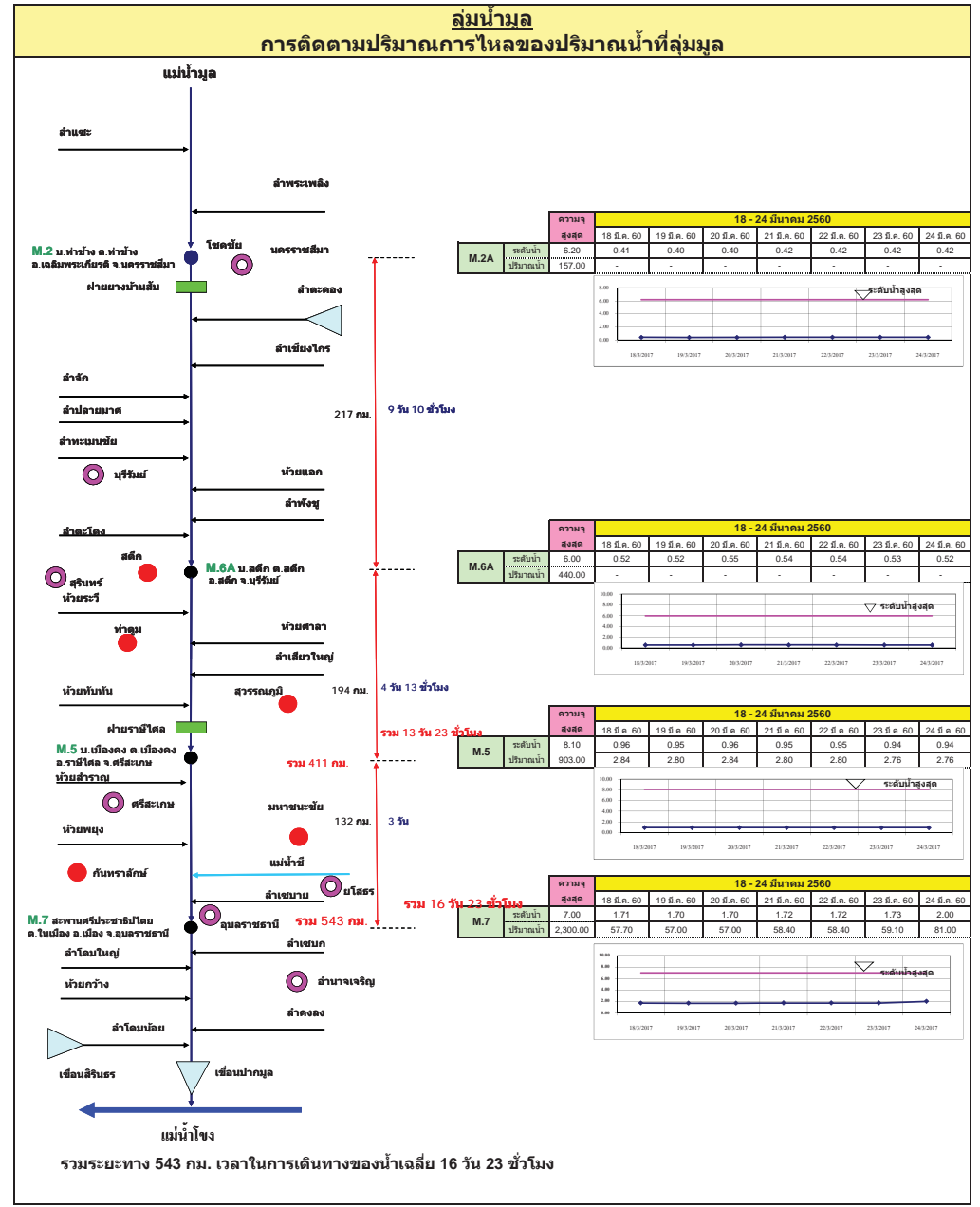
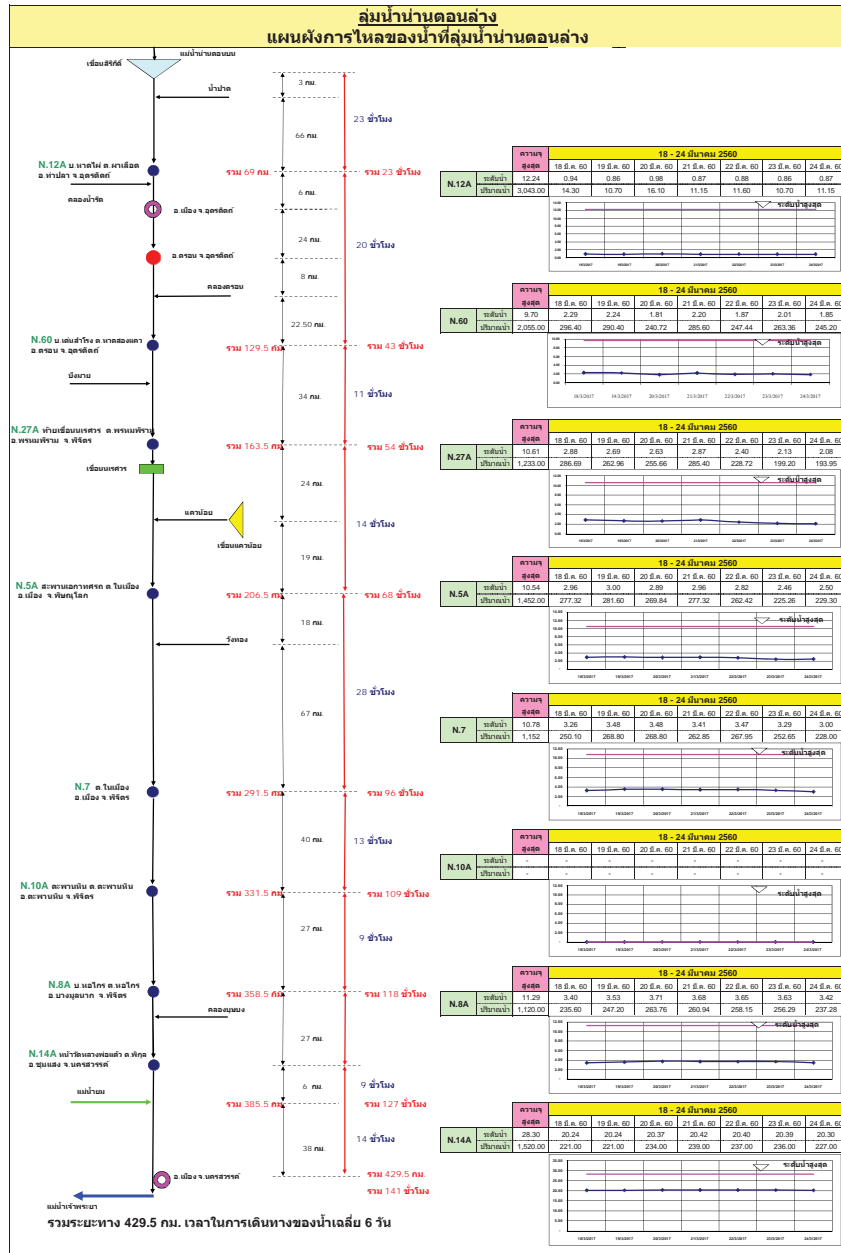
- 1.ภูมิพล 2.ศรีนครินทร์ 3.สิริกิติ์ 4.วชิราลงกรณ 5.รัชชประภา
- 6.ลำปาว 7.มูลรัตน์ 8.บางกลาง 9.สิรินธร 10.ป่าสัก

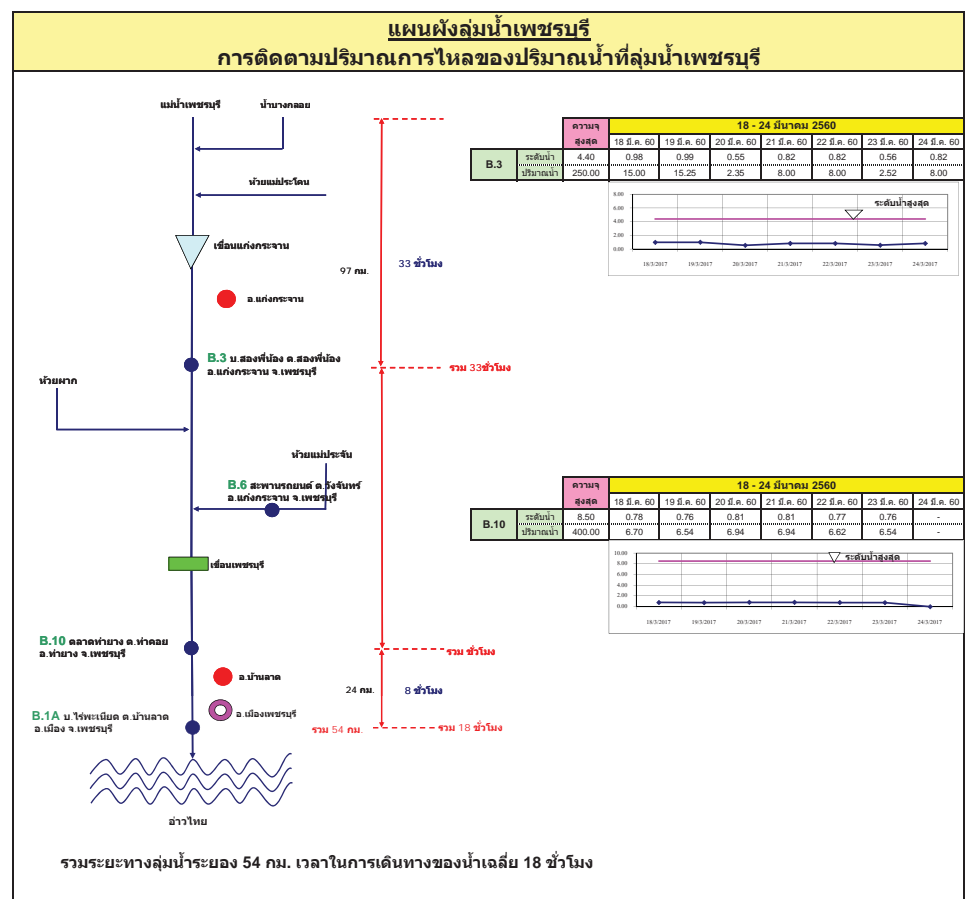
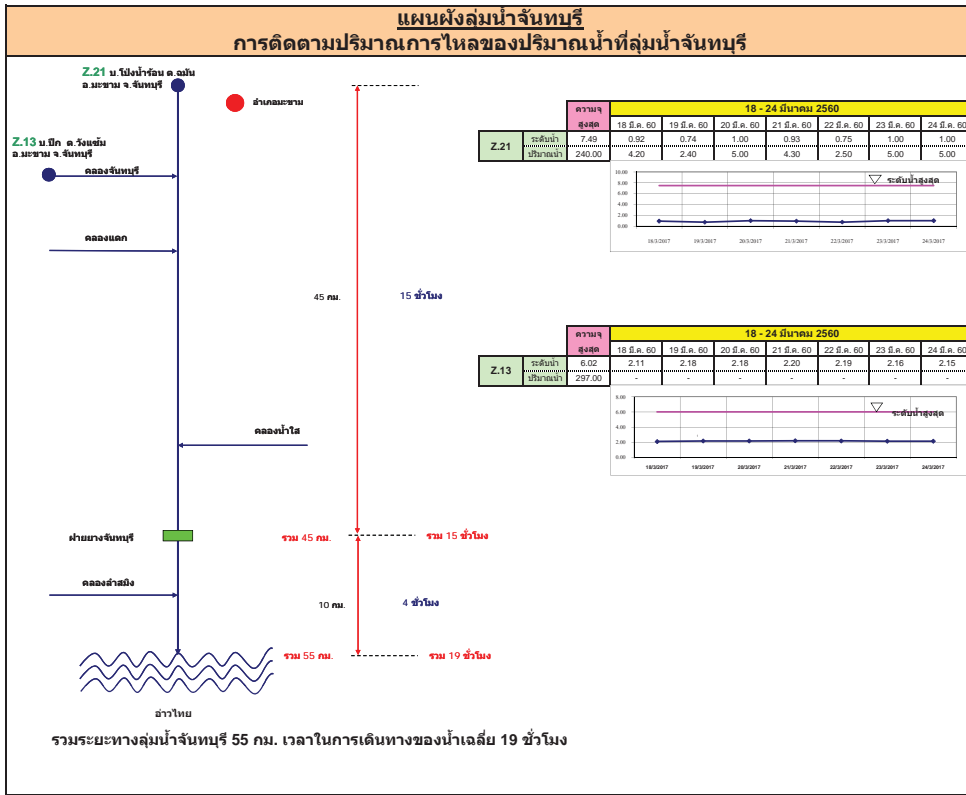
สถานการณ์น้ำในลำน้ำ

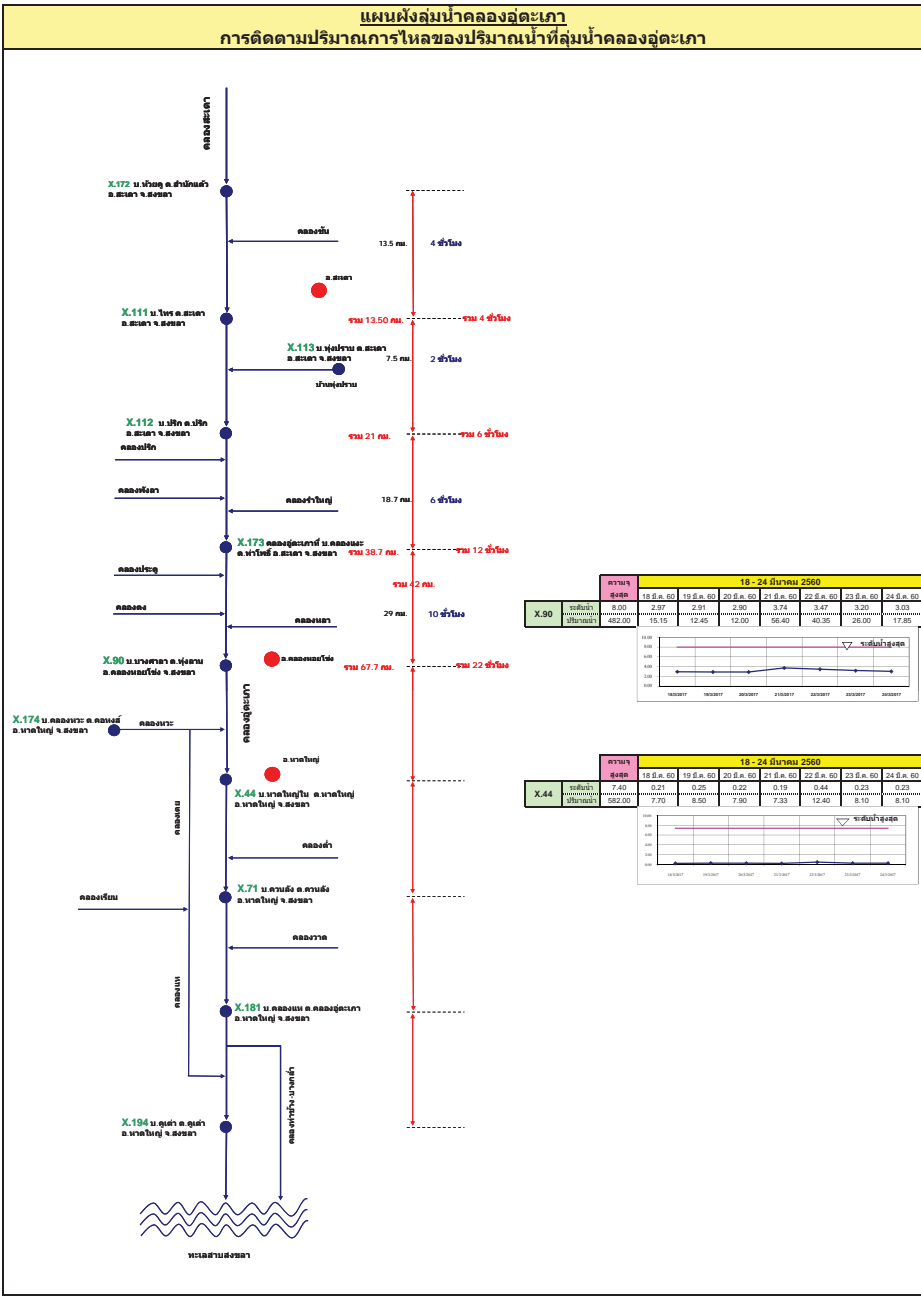
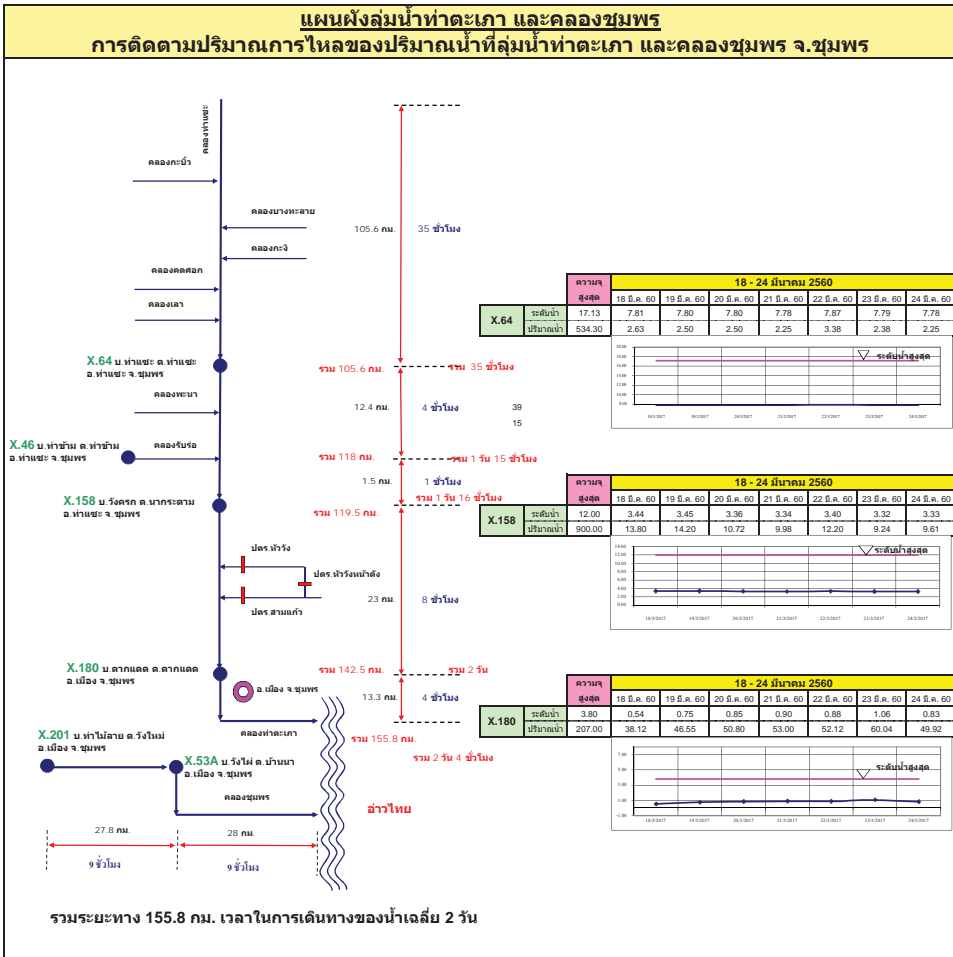












รายงานสถานการณ์น้ำ
รายลุ่มน้ำ



รายงานสถานการณ์น้ำลุ่มน้ำยมและน่าน วันที่ 30 มีนาคม 2560

1) สภาพภูมิอากาศ

ลักษณะอากาศทั่วไป (ที่มา: กรมอุตุนิยมวิทยา)

พยากรณ์อากาศ 24 ชั่วโมงข้างหน้า บริเวณภาคเหนือ และภาคกลางตอนบนมีอากาศร้อนในตอนกลางวัน ส่วนภาคตะวันออกเฉียงเหนือตอนล่าง ภาคตะวันออก และภาคกลางตอนล่างรวมทั้งกรุงเทพมหานครและปริมณฑล มีฝนเกิดขึ้นได้ในระยะนี้ ส่วนภาคใต้ตอนล่างยังคงมีฝนต่อเนื่อง

มีเมฆบางส่วน กับมีอากาศร้อนในตอนกลางวัน โดยมีฝนฟ้าคะนอง ร้อยละ 10 ของพื้นที่ ส่วนมากบริเวณจังหวัดตาก กำแพงเพชร และน่าน อุณหภูมิต่ำสุด 20-27 องศาเซลเซียส อุณหภูมิสูงสุด 36-39 องศาเซลเซียส **ผลคาดการณ์ปริมาณน้ำฝนล่วงหน้า 1-7 วัน** ในช่วงวันที่ 30-31 มี.ค. และ 3-5 เม.ย. อากาศร้อนในตอนกลางวัน โดยมีฝนฟ้าคะนองร้อยละ 10-20 ของพื้นที่ ส่วนมากทางตอนล่างและด้านตะวันออกของภาค อุณหภูมิต่ำสุด 20-26 องศาเซลเซียส อุณหภูมิสูงสุด 33-39 องศาเซลเซียส

ส่วนในช่วงวันที่ 1-2 เม.ย.60 อากาศร้อนในตอนกลางวัน โดยมีพายุฝนฟ้าคะนองร้อยละ 30-40 ของพื้นที่ และมีลมกระโชกแรงบางแห่ง อุณหภูมิต่ำสุด 20-25 องศาเซลเซียส อุณหภูมิสูงสุด 33-37 องศาเซลเซียส



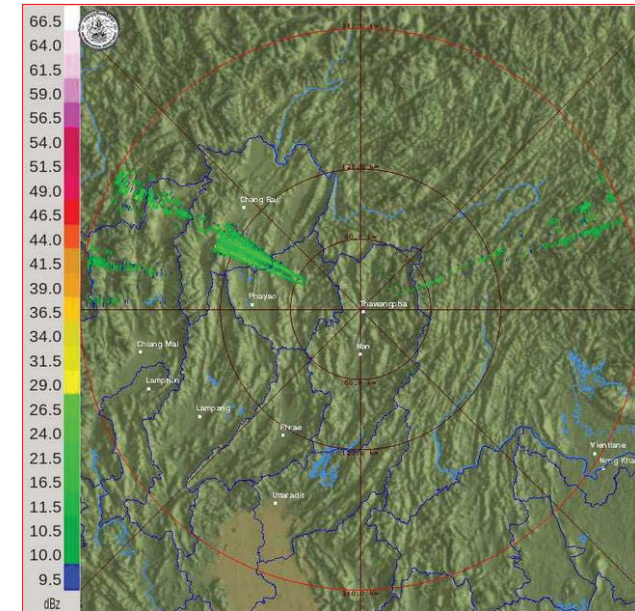
แผนที่อากาศ วันที่ 30 มี.ค. 2560 เวลา 07.00 น.



ภาพถ่ายจากดาวเทียม วันที่ 30 มี.ค. 2560

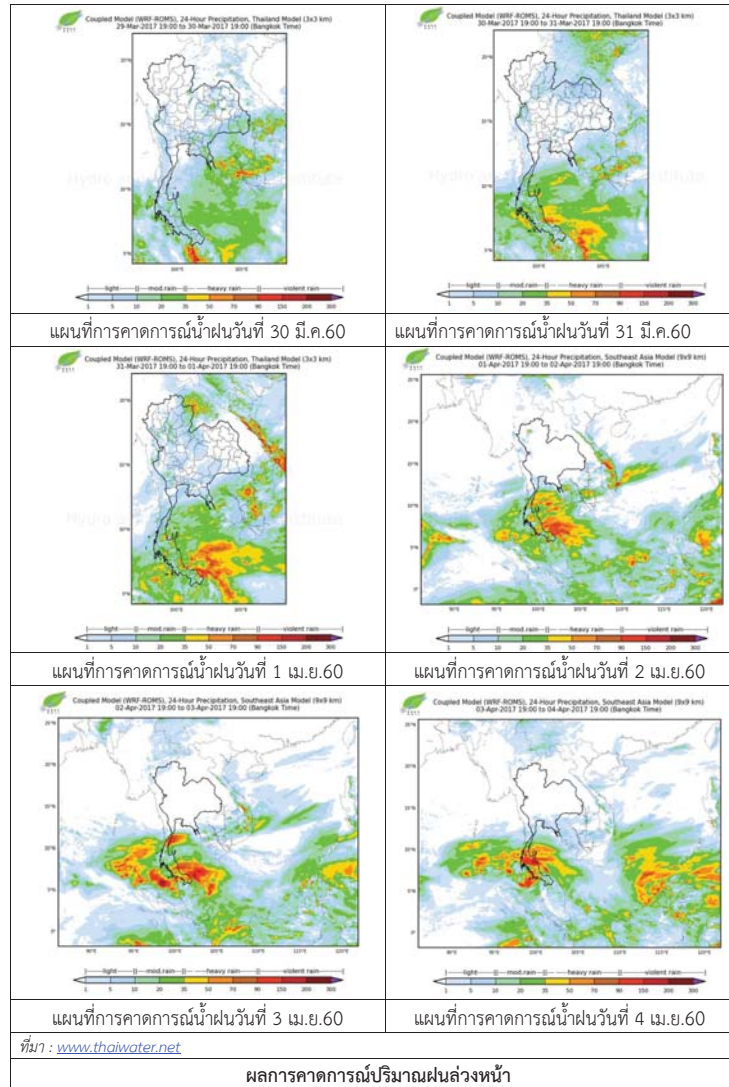
2) สถานการณ์ฝน

จากข้อมูลสถานการณ์ฝนในพื้นที่ลุ่มน้ำยมและน่านของวันที่ 30 มีนาคม 2560 จากกรมทรัพยากรน้ำ กรมอุตุนิยมวิทยา กรมชลประทาน และสถาบันสารสนเทศทรัพยากรน้ำและการเกษตร (องค์การมหาชน) พบว่าไม่มีฝนตกในพื้นที่ลุ่มน้ำยมและน่าน



ภาพเรดาร์ตรวจอากาศ “น่าน” ณ วันที่ 30 มีนาคม 2560 (ที่มา : กรมอุตุนิยมวิทยา)

สถานการณ์น้ำฝน



3) ข้อมูลปริมาณน้ำในลำน้ำ

ลุ่มน้ำยมและน่าน ปัจจุบันสถานการณ์น้ำในลำน้ำยมอยู่ในภาวะเฝ้าระวังน้ำแล้ง ส่วนลำน้ำน่านอยู่ในภาวะปกติ (ระดับน้ำต่ำกว่าระดับตลิ่งต่ำสุด) ระดับน้ำในลำน้ำยมส่วนใหญ่มีแนวโน้มทรงตัว และระดับน้ำในลำน้ำน่านส่วนใหญ่มีแนวโน้มทรงตัว

สถานการณ์น้ำท่า (26 – 30 มี.ค. 2560 ที่มา: กรมชลประทาน)

สถานี	แม่น้ำ	อำเภอ	จังหวัด	ระดับตลิ่ง	อาทิตย์	จันทร์	อังคาร	พุธ	พฤหัสบดี
				ปริมาณน้ำ (ลบ.ม./วิ.)	26 มี.ค.	27 มี.ค.	28 มี.ค.	29 มี.ค.	30 มี.ค.
Y.14	ยม	ศรีสะเกษ	สุโขทัย	12.00	0.49	0.48	0.48	0.48	0.47
				2,319	***	***	***	***	***
Y.16	ยม	บางระกำ	พิษณุโลก	7.00	0.33	0.32	0.37	0.37	0.35
				***	***	***	***	***	***
Y.5	ยม	โพทะเล	พิจิตร	8.25	0.70	0.69	0.68	0.68	0.67
				652	***	***	***	***	***
N.60	น่าน	ตรอน	อุดรดิตถ์	9.70	2.00	1.65	1.64	1.43	1.41
				2,055	262.20	223.20	222.12	200.02	197.94
N.22	น่าน	วัดโบสถ์	พิษณุโลก	9.17	1.35	1.23	1.43	1.43	1.38
				476	43.60	40.00	46.00	46.00	44.50
N.7A	น่าน	บางมูลนาก	พิจิตร	10.78	2.91	2.86	3.03	3.26	3.15
				1,152	220.35	216.10	230.55	250.10	240.75



สถานีสะพานพระแม่ย่า อ.เมือง จ.สุโขทัย (ลุ่มน้ำยม)



สถานีสะพานท่าเสา อ.เมือง จ.อุดรดิตถ์ (ลุ่มน้ำน่าน)

ปริมาณน้ำในลำน้ำในพื้นที่ลุ่มน้ำยมและน่าน

4) สรุป

- สถานการณ์น้ำในลุ่มน้ำยมอยู่ในภาวะปกติ และระดับน้ำในลำน้ำส่วนใหญ่มีแนวโน้มทรงตัว
- สถานการณ์น้ำในลุ่มน้ำน่านอยู่ในภาวะปกติ และระดับน้ำในลำน้ำส่วนใหญ่มีแนวโน้มทรงตัว



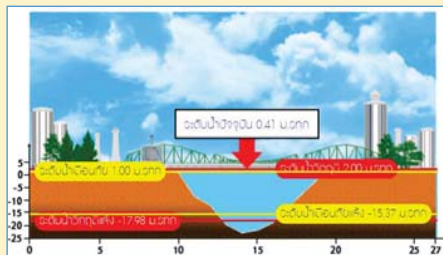
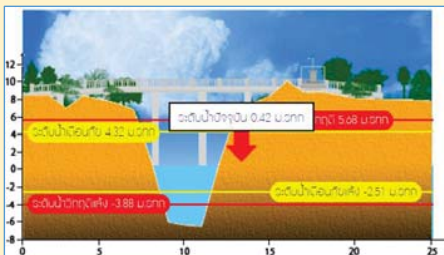
สถานการณ์น้ำ

- แม่น้ำเจ้าพระยาที่สถานีวัดระดับน้ำ C2 อ.เมือง จ.นครสวรรค์ มีปริมาณน้ำไหลผ่าน 266 ลบ.ม./วินาที ระดับน้ำ +17.97 ม.รทก. ต่ำกว่าตลิ่ง 8.23 เมตร
- เขื่อนเจ้าพระยามีปริมาณน้ำไหลผ่าน 70 ลบ.ม./วินาที ระดับน้ำเหนือเขื่อน + 14.55 ม.รทก. ระดับน้ำท้ายเขื่อน + 5.65 ม.รทก.

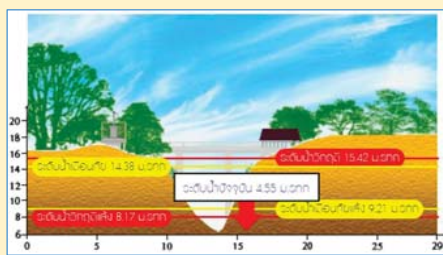
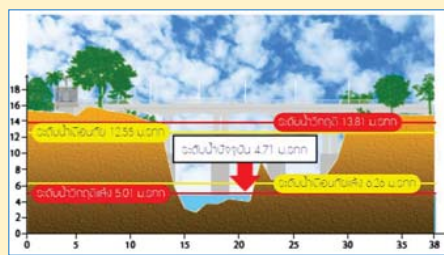


สถานีโทรมาตรในลุ่มน้ำเจ้าพระยา ได้แก่

1. สถานีอ่างทอง อ.เมือง จ.อ่างทอง (ลดลง)
2. สถานีสะพานพุทธยอดฟ้า อ.ธัญบุรี กทม. (เพิ่มขึ้น)



3. สถานีวัดโคกรังจันทร์ อ.สรรพยา จ.ชัยนาท (ทรงตัว)
4. สถานีวัดทรงเสวย อ.วัดสิงห์ จ.ชัยนาท (ลดลง)



รวดเร็ว มีคุณภาพ โปร่งใส มีคุณธรรม

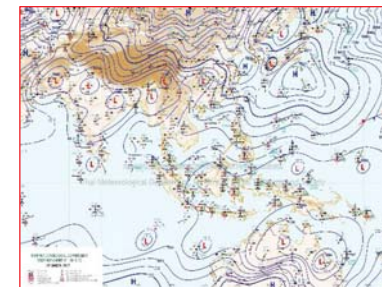
รายงานสถานการณ์น้ำลุ่มน้ำเจ้าพระยา
วันที่ 30 มีนาคม 2560

1) สภาพภูมิอากาศ

ลักษณะอากาศทั่วไป (ที่มา: กรมอุตุนิยมวิทยา)

พยากรณ์อากาศ 24 ชั่วโมงข้างหน้า บริเวณภาคเหนือ และภาคกลางตอนบนมีอากาศร้อนในตอนกลางวัน ส่วนภาคตะวันออกเฉียงเหนือตอนล่าง ภาคตะวันออก และ ภาคกลางตอนล่างรวมทั้งกรุงเทพมหานครและปริมณฑลมีฝนเกิดขึ้นได้ในระยะนี้ ส่วนภาคใต้ยังคงมีฝนต่อเนื่อง

สภาพอากาศภาคกลาง มีเมฆบางส่วน กับมีอากาศร้อนในตอนกลางวัน โดยมีฝนฟ้าคะนอง ร้อยละ 10 ของพื้นที่ ส่วนมากบริเวณจังหวัดกาญจนบุรี อุทัยธานี นครสวรรค์ และลพบุรี อุณหภูมิต่ำสุด 24-26 องศาเซลเซียส อุณหภูมิสูงสุด 35-38 องศาเซลเซียส ลมตะวันออกเฉียงใต้ ความเร็ว 10-30 กม./ชม. ในช่วงวันที่ 29-31 มี.ค. และ 3-4 เม.ย.อากาศร้อนในตอนกลางวัน โดยมีฝนฟ้าคะนองร้อยละ 10-20 ของพื้นที่ ส่วนมากทางตอนล่างของภาค อุณหภูมิต่ำสุด 22-25 องศาเซลเซียส อุณหภูมิสูงสุด 34-37 องศาเซลเซียส ส่วนในช่วงวันที่ 1-2 เม.ย.60 มีพายุฝนฟ้าคะนองร้อยละ 30-40 ของพื้นที่ และมีลมกระโชกแรงบางแห่ง อุณหภูมิต่ำสุด 23-26 องศาเซลเซียส อุณหภูมิสูงสุด 32-35 องศาเซลเซียส ลมตะวันออกเฉียงใต้ ความเร็ว 15-30 กม./ชม.



แผนที่อากาศ วันที่ 30 มี.ค. 2560 เวลา 07.00 น.

ภาพถ่ายจากดาวเทียม วันที่ 30 มี.ค. 2560

2) สถานการณ์ฝน

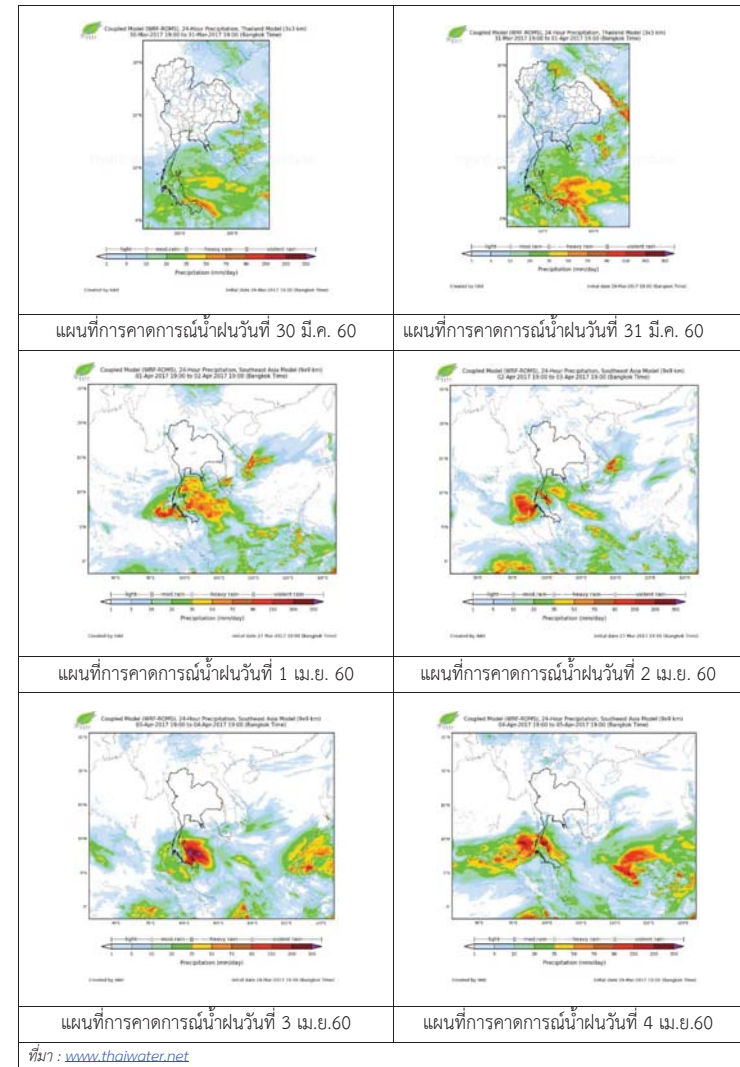
จากข้อมูลสถานการณ์ฝนในพื้นที่ลุ่มน้ำเจ้าพระยาของวันที่ 30 มีนาคม 2560 จากกรมทรัพยากรน้ำ กรมอุตุนิยมวิทยา กรมชลประทาน และสถาบันสารสนเทศทรัพยากรน้ำและการเกษตร (องค์การมหาชน) พบว่ามีฝนตกในพื้นที่จังหวัดปทุมธานี นนทบุรี สมุทรปราการ และกรุงเทพฯ

ข้อมูลสถานการณ์ฝนในพื้นที่ลุ่มน้ำเจ้าพระยา ณ วันที่ 30 มีนาคม 2560 เวลา 07.00 น.

ลำดับ	สถานี	30 มี.ค. 2560
1	อ.อัญบุรี จ.ปทุมธานี	17.4
2	อ.คลองหลวง จ.ปทุมธานี	2.8
3	อ.บางบัวทอง จ.นนทบุรี	13.4
4	อ.บางกรวย จ.นนทบุรี	9.3
5	อ.บางพลี จ.สมุทรปราการ	33.2
6	สำนักเขตลาดกระบัง กทม.	25.3
7	สำนักงานเขตหนองจอก กทม.	4.0
8	กองกำกับการสายตรวจ กทม.	30.8
9	เขตคลองเตย กทม.	2.0
10	สำนักงานเขตมีนบุรี กทม.	14.5
11	สนามบินดอนเมือง	6.8

หมายเหตุ “ฝ” คือ ฝนวัดปริมาณไม่ได้ (ต่ำกว่า 0.1 มิลลิเมตร)

สถานการณ์น้ำฝน



3) ข้อมูลปริมาณน้ำในลำน้ำ

ลุ่มน้ำเจ้าพระยา ปัจจุบันสถานการณ์น้ำในลำน้ำโดยทั่วไปยังคงอยู่ในภาวะปกติ และในบางพื้นที่มีระดับน้ำลดลงกว่าเมื่อก่อน

สถานการณ์น้ำท่า (28 – 30 มี.ค. 2560 ที่มา: กรมชลประทาน)

สถานี	แม่น้ำ	อำเภอ	จังหวัด	ระดับ	อังคาร	พุธ	พฤหัสบดี
				ตลิ่ง			
				ปริมาณน้ำ (ลบ.ม./วิ.)	28 มี.ค.	29 มี.ค.	30 มี.ค.
C.2	เจ้าพระยา	เมือง	นครสวรรค์	26.20	17.85	17.88	17.97
				3,590	245	251	266
C.13	เขื่อนเจ้าพระยา	สรรพยา	ชัยนาท	15.77	14.68	14.61	14.55
				2,840	70	70	70
C.3	เจ้าพระยา	เมือง	สิงห์บุรี	11.70	2.08	2.06	2.08
				2,340	68	67	68
C.35	เจ้าพระยา	พระนครศรีอยุธยา	พระนครศรีอยุธยา	4.58	0.56	0.42	0.44
				1,155	*	*	*
C.36	คลองบางหลวง	บางบาล	พระนครศรีอยุธยา	4.00	0.31	0.16	0.23
				404	*	*	*
C.37	คลองบางบาน	บางบาล	พระนครศรีอยุธยา	3.80	0.12	0.18	0.35
				134	*	*	*

ข้อมูลระดับน้ำ (30 มี.ค. 2560 ที่มา: กรมทรัพยากรน้ำ)

สถานี	ตำบล	อำเภอ	จังหวัด	ระดับตลิ่ง (ต่ำสุด)	อังคาร	พุธ	พฤหัสบดี	แนวโน้ม
					28 มี.ค.	29 มี.ค.	30 มี.ค.	
วัดทรงสวย	หนองน้อย	วัดสิงห์	ชัยนาท	16.45	4.59	4.56	4.55	ลดลง
วัดโคกจันทร์	โพนงดำ	สรรพยา	ชัยนาท	14.93	4.71	4.71	4.71	ทรงตัว
อ่างทอง	บางแก้ว	เมือง	อ่างทอง	8.46	0.38	0.57	0.41	ลดลง
สะพานพุทธยอดฟ้า	วัดกัลยาณ์	ธนบุรี	กทม.	2.90	0.36	0.22	0.42	เพิ่มขึ้น

สถานีสะพานพระพุทธยอดฟ้า ต.วัดกัลยาณ์ อ.ธนบุรี จ.กรุงเทพฯ (ลุ่มน้ำเจ้าพระยา)



สถานีสะพานปรีดี-ช้างศึก ต.พัทลุง อ.พระนครศรีอยุธยา จ.พระนครศรีอยุธยา (ลุ่มน้ำเจ้าพระยา)



สถานีโคกจันทร์ - ต.โพธิ์นางคำ อ.สรรพยา จ.ชัยนาท (ลุ่มน้ำเจ้าพระยา)



สถานีบ้านยางมณี ต.อรัญญิก อ.โพธิ์ทอง จ.อ่างทอง (ลุ่มน้ำเจ้าพระยา)



ปริมาณน้ำในลำน้ำของคลองต่างๆ ในพื้นที่ลุ่มน้ำเจ้าพระยา

4) สรุป

สถานการณ์ในลุ่มน้ำเจ้าพระยาส่วนใหญ่เข้าสู่ภาวะปกติ และในบางพื้นที่มีระดับน้ำลดลงกว่าเมื่อก่อนเล็กน้อย โดยระดับน้ำเขื่อนเจ้าพระยามีปริมาณน้ำไหลผ่าน 70 ลบ.ม./วินาที ระดับน้ำเหนือเขื่อน +14.55 ม.รทก. ระดับน้ำท้ายเขื่อน +5.65 ม.รทก.



วันที่ 30 มีนาคม 2560

สถานการณ์น้ำ

- ลุ่มน้ำบางปะกง ปัจจุบันสถานการณ์น้ำในลำน้ำ โดยทั่วไปยังคงอยู่ในภาวะปกติ (ระดับน้ำต่ำกว่าระดับตลิ่งต่ำสุด) ระดับน้ำในลำน้ำส่วนใหญ่มีแนวโน้มลดลง

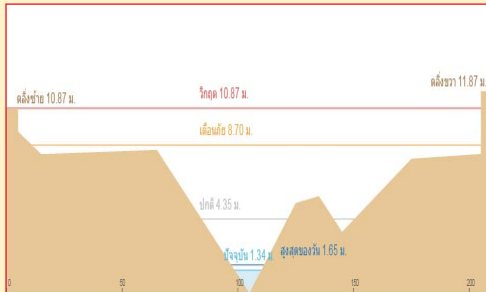
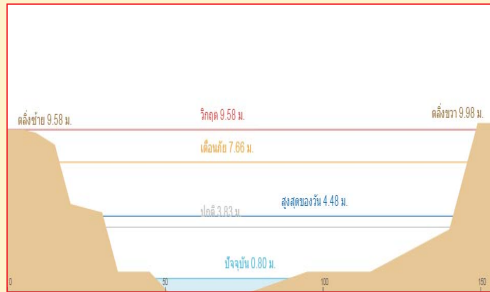
พื้นที่ประสบภัยแล้งในพื้นที่ลุ่มน้ำบางปะกง

- ไม่มีพื้นที่ประสบภัยแล้ง

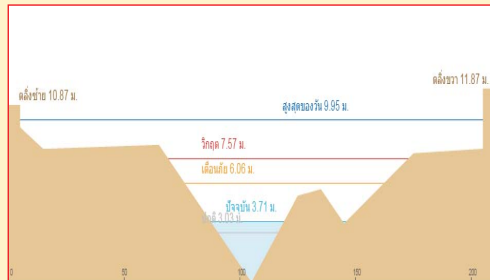


ระดับน้ำของสถานีโทรมาตรในพื้นที่

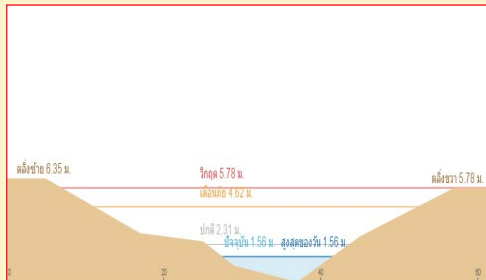
1. สถานีบ้านบางขนาก อ.บางน้ำเปรี้ยว จ.ฉะเชิงเทรา (เพิ่มขึ้น)
2. สถานีบ้านโยธะกา อ.บ้านสร้าง จ.ปราจีนบุรี (เพิ่มขึ้น)



3. สถานีบ้านใหม่ อ.เมือง จ.นครนายก (ลดลง)



4. สถานีบ้านทุ่งยายชี อ.ท่าตะเียบ จ.ฉะเชิงเทรา (ทรงตัว)



รวดเร็ว มีคุณภาพ โปร่งใส มีคุณธรรม

รายงานสถานการณ์น้ำลุ่มน้ำบางปะกง
วันที่ 30 มีนาคม 2560

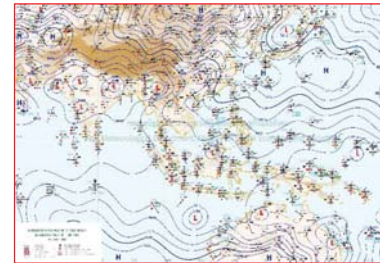
- 1) สภาพภูมิอากาศ (ที่มา: กรมอุตุนิยมวิทยา)

ลักษณะอากาศทั่วไป

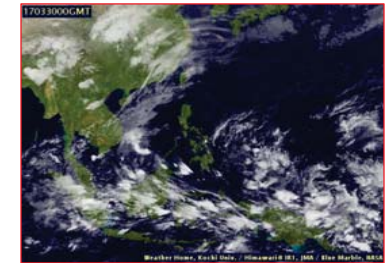
พยากรณ์อากาศ 24 ชั่วโมงข้างหน้า บริเวณภาคเหนือ และภาคกลางตอนบนมีอากาศร้อนในตอนกลางวัน ส่วนภาคตะวันออกเฉียงเหนือตอนล่าง ภาคตะวันออก และภาคกลางตอนล่างรวมทั้งกรุงเทพมหานครและปริมณฑลมีฝนเกิดขึ้นได้ในระยะนี้ ส่วนภาคใต้ยังคงมีฝนต่อเนื่อง

สภาพอากาศภาคตะวันออก

มีเมฆเป็นส่วนมาก โดยมีฝนฟ้าคะนอง ร้อยละ 40 ของพื้นที่ และมีฝนตกหนักบางพื้นที่บริเวณจังหวัดชลบุรี ระยอง จันทบุรี และตราด อุณหภูมิต่ำสุด 24-26 องศาเซลเซียส อุณหภูมิสูงสุด 31-35 องศาเซลเซียส ลมตะวันออกเฉียงใต้ ความเร็ว 10-30 กม./ชม. ทะเลมีคลื่นต่ำกว่า 1 เมตร



แผนที่อากาศ วันที่ 30 มี.ค. 2560 เวลา 07.00 น.



ภาพถ่ายจากดาวเทียม วันที่ 30 มี.ค. 2560 เวลา 07.00 น.

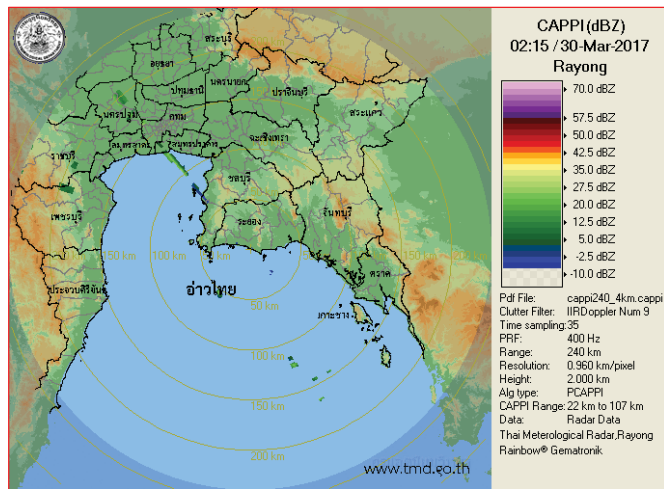
- 2) สถานการณ์ฝน

จากข้อมูลสถานการณ์ฝนในพื้นที่ลุ่มน้ำบางปะกงของวันที่ 30 มีนาคม 2560 จากกรมทรัพยากรน้ำ กรมอุตุนิยมวิทยา และสถาบันสารสนเทศทรัพยากรน้ำและการเกษตร (องค์การมหาชน) พบว่า มีฝนตกเล็กน้อยถึงฝนตกหนักในบางพื้นที่ โดยบริเวณอำเภอบางปะกง เมือง บางน้ำเปรี้ยว ท่าตะเียบ แปลงยาว และสนามชัยเขต จังหวัดฉะเชิงเทรา บริเวณอำเภอบ้านสร้าง จังหวัดปราจีนบุรี บริเวณอำเภอกิ่งก้นจันทร์ เมืองชลบุรี และปอทอง จังหวัดชลบุรี มีปริมาณฝน 0.0 – 78.0 มม.

ข้อมูลสถานการณ์ฝนในพื้นที่ลุ่มน้ำบางปะกง ณ วันที่ 30 มีนาคม 2560 เวลา 07.00 น.

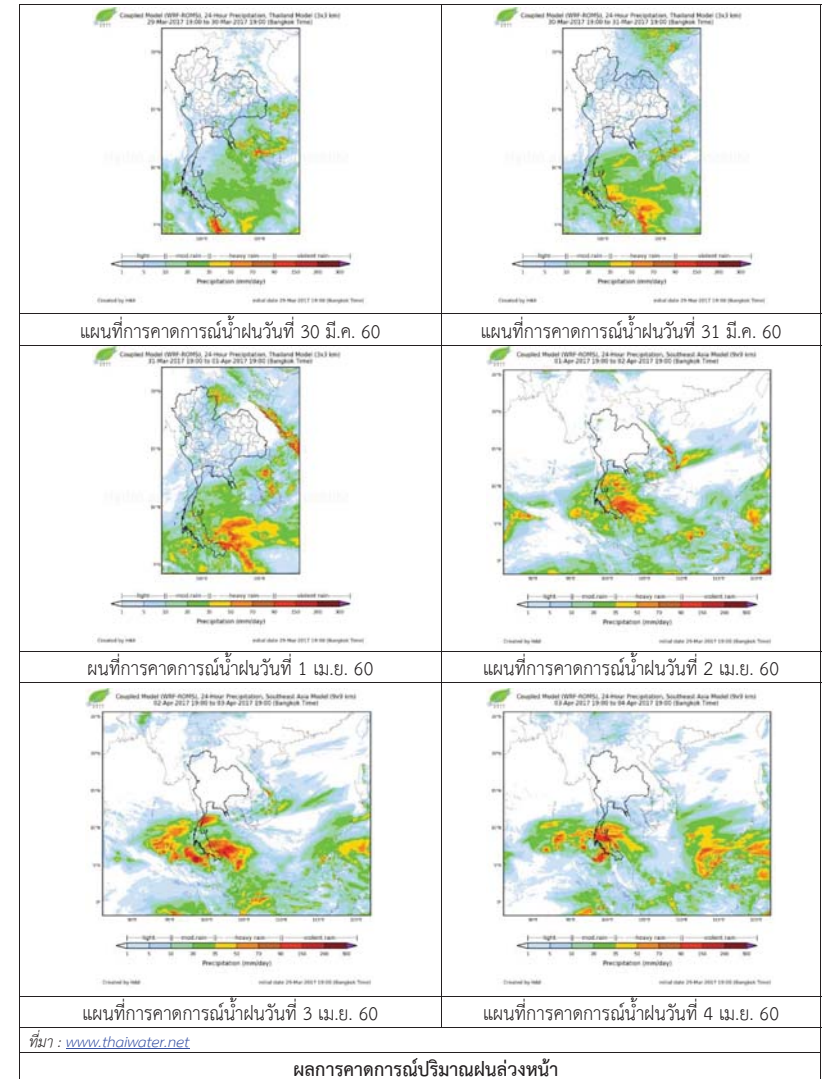
ลำดับ	สถานี	ปริมาณฝน (มม.)
1	บ้านท่าข้าม ต.บ้านท่าข้าม อ.บางปะกง จ.ฉะเชิงเทรา	1.5
2	บ้านโสร ต.หน้าเมือง อ.เมือง จ.ฉะเชิงเทรา	1.3
3	บ้านบางขาก ต.บางขาก อ.บางน้ำเปรี้ยว จ.ฉะเชิงเทรา	10.0
4	บ้านโธะกตา ต.บางเตย อ.บ้านสร้าง จ.ปราจีนบุรี	0.3
5	บ้านใหม่ ต.ศรีนาวา อ.เมือง จ.นครนายก	0.0
6	บ้านทุ่งยายชี ต.ท่าตะเกียบ อ.ท่าตะเกียบ จ.ฉะเชิงเทรา	1.5
7	บ้านทุ่งกระทราย ต.เกาะจันทร์ อ.กึ่งเกาะจันทร์ จ.ชลบุรี	2.0
8	บ้านป่าชะ ต.ป่าชะ อ.บ้านนา จ.นครนายก	0.0
9	บ้านวังกะจะ ต.วังเย็น อ.แปลงยาว จ.ฉะเชิงเทรา	3.5
10	บ้านชะอม ต.ชะอม อ.แก่งคอย จ.สระบุรี	0.0
11	บ้านช่องมะเฟือง ต.หนองรี อ.เมืองชลบุรี จ.ชลบุรี	78.0
12	บ้านช่อง ต.วัดสุวรรณ อ.บ่อทอง จ.ชลบุรี	2.3
13	บ้านช้ำปางาม ต.ท่ากระดาน อ.สนามชัยเขต จ.ฉะเชิงเทรา	3.0
14	บ้านนารอง ต.สาธิตา อ.เมืองนครนายก จ.นครนายก	0.0

หมายเหตุ “ฝน” คือ ฝนวัดปริมาณไม่ได้ (ต่ำกว่า 0.1 มิลลิเมตร)



ภาพเรดาร์ตรวจอากาศ “สถานีระยอง” ณ วันที่ 30 มีนาคม 2560 (ที่มา : กรมอุตุนิยมวิทยา)

สถานการณ์น้ำฝน



ผลการคาดการณ์ปริมาณฝนล่วงหน้า

3) ข้อมูลปริมาณน้ำในลำน้ำ

ลุ่มน้ำบางปะกง ปัจจุบันสถานการณ์น้ำในลำน้ำโดยทั่วไปยังคงอยู่ในภาวะปกติ (ระดับน้ำต่ำกว่าระดับตลิ่งต่ำสุด) ระดับน้ำในลำน้ำส่วนใหญ่มีแนวโน้มลดลง

สถานการณ์น้ำท่า (26 – 30 มี.ค. 2560 ที่มา: กรมชลประทาน เวลา 06.00 น.)

สถานี	อำเภอ	จังหวัด	ระดับน้ำ (ม.)	อาทิตย์	จันทร์	อังคาร	พุธ	พฤหัสบดี	แนวโน้ม (เพิ่ม/ลด)
			ปริมาณน้ำ (ลบ.ม./วิ.)	26 มี.ค.	27 มี.ค.	28 มี.ค.	29 มี.ค.	30 มี.ค.	
Kgt.19A	พนัสนิคม	ชลบุรี	4.8	2.01	1.99	1.98	1.84	1.94	เพิ่มขึ้น
			*	*	*	*	*	*	
Kgt.30	เทศบาลเมือง	ฉะเชิงเทรา	1.70	*	*	*	*	*	*
			น้ำทูน	*	*	*	*	*	
Ny.1B	เมือง	นครนายก	8.81	4.58	4.60	4.62	4.20	4.17	ลดลง
			206	18.4	19.0	19.6	8.00	7.40	
Ny.3	บ้านนา	นครนายก	6.26	1.07	1.10	1.08	1.05	1.03	ลดลง
			ติดฝาย	*	*	*	*	*	
Ny.4	เมือง	ปราจีนบุรี	3.37	0.30	0.30	0.30	0.30	0.29	ลดลง
			177	*	*	*	*	*	
Ny.7	เมือง	นครนายก	5.38	3.78	3.78	3.78	3.71	3.68	ลดลง
			*	*	*	*	*	*	

หมายเหตุ * ไม่มีข้อมูล

ข้อมูลระดับน้ำจากระบบตรวจวัดสภาพทางไกลอัตโนมัติลุ่มน้ำบางปะกง-ปราจีนบุรี กรมทรัพยากรน้ำ ประจำวันที่ 30 มีนาคม 2560

ข้อมูลระดับน้ำ (28 – 30 มี.ค. 2560 ที่มา: กรมทรัพยากรน้ำ เวลา 07.00 น.)

สถานี	ตำบล	อำเภอ	จังหวัด	ระดับตลิ่ง (ต่ำสุด)	อังคาร	พุธ	พฤหัสบดี	แนวโน้ม (เพิ่ม/ลด)
					28 มี.ค.	29 มี.ค.	30 มี.ค.	
บ้านบางขนาก	บางขนาก	บางน้ำเปรี้ยว	ฉะเชิงเทรา	9.58	0.53	0.52	0.57	เพิ่มขึ้น
บ้านโยธะกา	บางเตย	บ้านสร้าง	ปราจีนบุรี	10.87	1.04	1.11	1.36	เพิ่มขึ้น
บ้านใหม่	ศรีนาวา	เมือง	นครนายก	7.57	4.17	3.84	3.79	ลดลง
บ้านทุ่งยายชี	ท่าตะเกียบ	ท่าตะเกียบ	ฉะเชิงเทรา	5.78	1.60	1.56	1.56	ทรงตัว

4) สรุป

สถานการณ์น้ำในลุ่มน้ำบางปะกงประจำวันที่ 30 มีนาคม 2560 อยู่ในภาวะปกติ และระดับน้ำในลำน้ำส่วนใหญ่มีแนวโน้มลดลง

วันที่ 30 มีนาคม 2560

สถานการณ์น้ำ

- ลุ่มน้ำทะเลสาบสงขลา ปัจจุบันสถานการณ์น้ำในลำน้ำ โดยทั่วไปยังคงอยู่ในภาวะปกติ (ระดับน้ำต่ำกว่าระดับตลิ่งต่ำสุด) ระดับน้ำในลำน้ำส่วนใหญ่มีแนวโน้มเพิ่มขึ้น

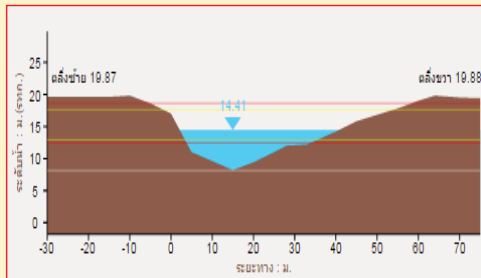
พื้นที่ประสบวิกฤติน้ำในพื้นที่ลุ่มน้ำทะเลสาบสงขลา

- ไม่มีสถานการณ์วิกฤติน้ำในพื้นที่

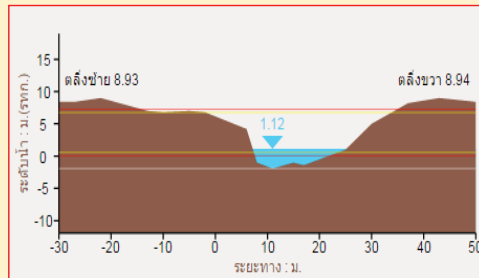


ระดับน้ำของสถานีโทรมาตรในพื้นที่

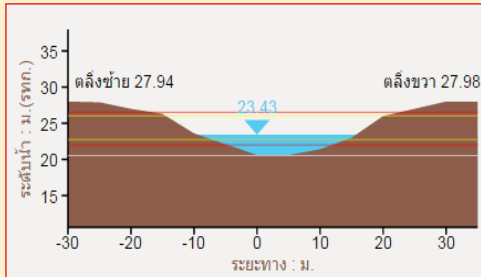
1. สถานีอุตตะเภาน อ.สะเดา จ.สงขลา (เพิ่มขึ้น)



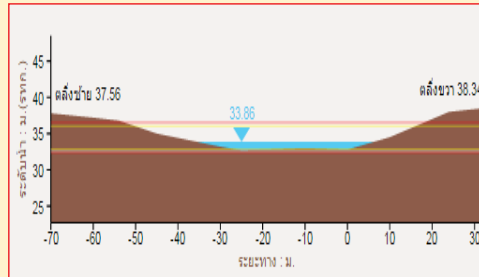
2. สถานีอุตตะเภาล่าง อ.หาดใหญ่ จ.สงขลา (เพิ่มขึ้น)



3. สถานีคลองตะหมัด(ท่าเขียด) อ.ตะโหมด จ.พัทลุง (เพิ่มขึ้น)



4. สถานีท่าแฉะ อ.ศรีบรรพต จ.พัทลุง (ลดลง)

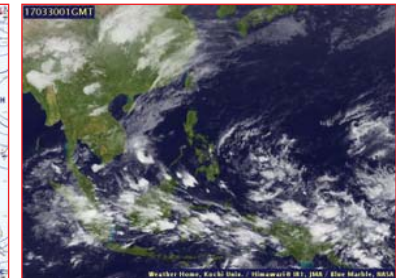


1) สภาพภูมิอากาศ

ลักษณะอากาศทั่วไป (ที่มา: กรมอุตุนิยมวิทยา)

พยากรณ์อากาศ 24 ชั่วโมงข้างหน้า บริเวณภาคเหนือ และภาคกลางตอนบนมีอากาศร้อนในตอนกลางวัน ส่วนภาคตะวันออกเฉียงเหนือตอนล่าง ภาคตะวันออก และ ภาคกลางตอนล่างรวมทั้งกรุงเทพมหานครและปริมณฑลมีฝนเกิดขึ้นได้ในระยะนี้ ส่วนภาคใต้ยังคงมีฝนต่อเนื่อง

สภาพอากาศภาคใต้ฝั่งตะวันออก มีเมฆมาก กับมีฝนฟ้าคะนอง ร้อยละ 60 ของพื้นที่ ส่วนมากบริเวณจังหวัดสุราษฎร์ธานี นครศรีธรรมราช พัทลุง และสงขลา อุณหภูมิต่ำสุด 21-25 องศาเซลเซียส อุณหภูมิสูงสุด 30-33 องศาเซลเซียส ผลคาดการณ์ปริมาณน้ำฝนล่วงหน้า 1-7 วัน มีฝนฟ้าคะนองร้อยละ 60-70 ของพื้นที่ ตลอดช่วง โดยมีฝนตกหนักบางแห่งในช่วงวันที่ 1-4 เม.ย. อุณหภูมิต่ำสุด 22-25 องศาเซลเซียส อุณหภูมิสูงสุด 30-33 องศาเซลเซียส



แผนที่อากาศ วันที่ 30 มี.ค. 2560 เวลา 07.00 น.

ภาพถ่ายจากดาวเทียม วันที่ 30 มี.ค. 2560

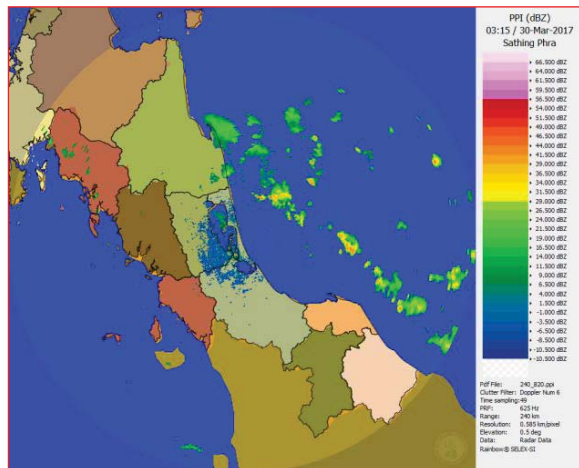
2) สถานการณ์ฝน

จากข้อมูลสถานการณ์ฝนในพื้นที่ลุ่มน้ำทะเลสาบสงขลาของวันที่ 30 มีนาคม 2560 จากกรมทรัพยากรน้ำ กรมอุตุนิยมวิทยา กรมชลประทาน และสถาบันสารสนเทศทรัพยากรน้ำและการเกษตร (องค์การมหาชน) พบว่า มีฝนเกือบทั่วไปและตกหนักในบางพื้นที่ บริเวณอำเภอศรีบรรพต กงหรา ตะโหมด เขาชัยสน ป่าบอน และอำเภอเมือง จังหวัดพัทลุง บริเวณอำเภอหาดใหญ่ คลองหอยโข่ง นาทม่อม รัตภูมิ สะเดา และอำเภอเมือง จังหวัดสงขลา ปริมาณฝน 6.0 – 73.6 มม.

ข้อมูลสถานการณ์ฝนในพื้นที่ลุ่มน้ำทะเลสาบสงขลา ณ วันที่ 30 มีนาคม 2560 เวลา 07.00 น.

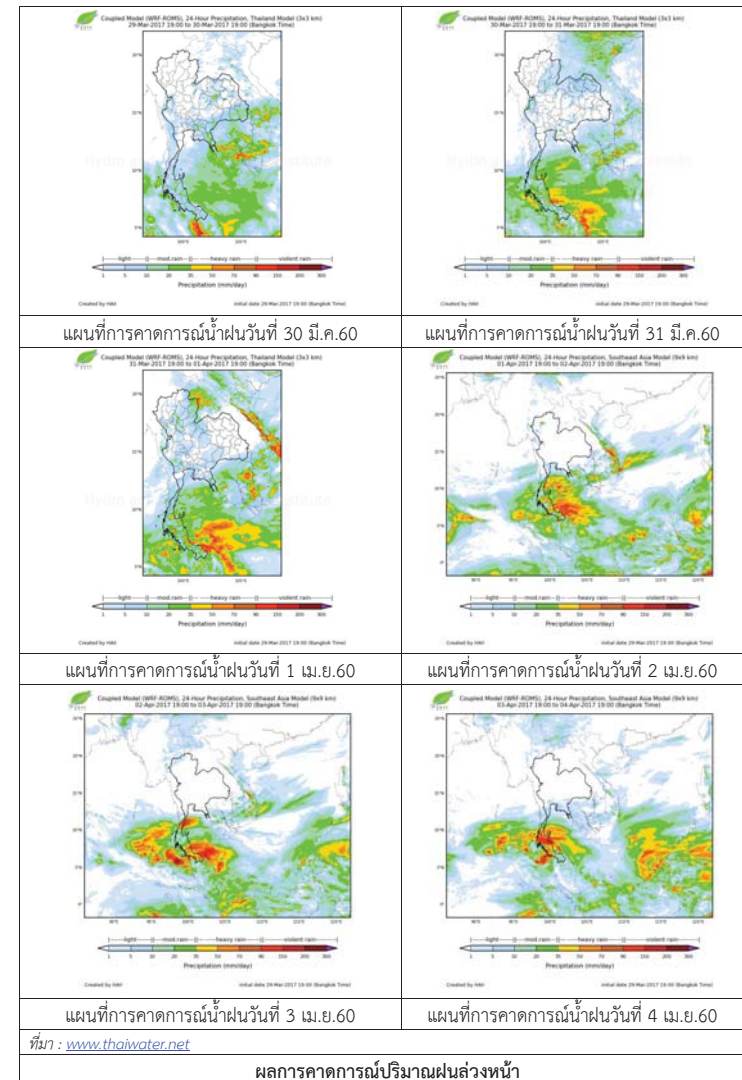
ลำดับ	สถานี	ปริมาณฝน (มม.)
1	อ.ศรีบรรพต จ.พัทลุง	6.0
2	อ.งขลา จ.พัทลุง	73.6
3	อ.ตะโหมด จ.พัทลุง	55.6
4	อ.เขาชัยสน จ.พัทลุง	30.0
5	อ.ป่าบอน จ.พัทลุง	51.0
6	พัทลุง สกษ. ต.ลำปำ อ.เมือง จ.พัทลุง	65.4
7	คอหงส์ สกษ. ต.คอหงส์ อ.หาดใหญ่ จ.สงขลา	71.2
8	อ.คลองหอยโข่ง จ.สงขลา	27.7
9	อ.นาหม่อม จ.สงขลา	42.2
10	อ.รัตภูมิ จ.สงขลา	47.2
11	สำนักงานเกษตรอ.สะเดา จ.สงขลา	65.2
12	ต.บ่อยาง อ.เมือง จ.สงขลา	20.8

หมายเหตุ “ฝ” คือ ฝนวัดปริมาณไม่ได้ (ต่ำกว่า 0.1 มิลลิเมตร)



ภาพเรดาร์ตรวจอากาศ “สทิงพระ” ณ วันที่ 30 มีนาคม 2560 (ที่มา : กรมอุตุนิยมวิทยา)

สถานการณ์น้ำฝน



ผลการคาดการณ์ปริมาณฝนล่วงหน้า

3) ข้อมูลปริมาณน้ำในลำน้ำ

ลุ่มน้ำทะเลสาบสงขลา ปัจจุบันสถานการณ์น้ำในลำน้ำโดยทั่วไปยังคงอยู่ในภาวะปกติ (ระดับน้ำต่ำกว่าระดับตลิ่งต่ำสุด) ระดับน้ำในลำน้ำส่วนใหญ่มีแนวโน้มเพิ่มขึ้น

สถานการณ์น้ำท่า (26 - 30 มี.ค. 2560 ที่มา: กรมชลประทาน)

สถานี	แม่น้ำ	อำเภอ	จังหวัด	ระดับ	อาทิตย์	จันทร์	อังคาร	พุธ	พฤหัสบดี
				ตลิ่ง	26	27	28	29	30
				ปริมาณ	มี.ค.	มี.ค.	มี.ค.	มี.ค.	มี.ค.
				น้ำ(ลบ.					
				ม./วิ.)					
X.170	คลองลำ	ศรีนครินทร์	พัทลุง	25.20	20.26	20.25	20.27	20.29	20.38
				580.00	3.70	3.45	3.95	4.45	6.70
X.265	คลองน่วย	เมือง	พัทลุง	8.00	6.90	7.60	6.88	6.90	6.92
				7.00	*	*	*	*	*
X.174	คลองหหวะ	หาดใหญ่	สงขลา	8.88	4.55	4.53	4.54	4.58	4.72
				388	0.95	0.85	0.90	1.10	1.92
X.173A	คลองอยู่	สะเดา	สงขลา	15.90	9.83	9.73	9.85	10.24	11.69
				258.00	6.30	5.30	6.50	10.40	28.35
X.90	คลองอยู่	คลองหอย	สงขลา	8.00	3.28	3.34	3.35	3.53	3.59
				580.00	30.00	33.20	33.75	43.80	47.40
X.44	คลองอยู่	หาดใหญ่	สงขลา	7.40	0.10	0.15	0.26	0.32	1.04
				582.00	5.75	6.63	8.70	9.90	28.30

หมายเหตุ * หมายถึง ไม่มีข้อมูล

ข้อมูลระดับน้ำจากระบบตรวจวัดสภาพทางไกลอัตโนมัติลุ่มน้ำทะเลสาบสงขลา กรมทรัพยากรน้ำ ประจำวันที่ 30 มีนาคม 2560

ข้อมูลระดับน้ำ (28 - 30 มี.ค. 2560 ที่มา: กรมทรัพยากรน้ำ)

สถานี	ตำบล	อำเภอ	จังหวัด	ระดับ	อังคาร	พุธ	พฤหัสบดี	แนวโน้ม
					28	29	30	
				ตลิ่ง	มี.ค.	มี.ค.	มี.ค.	(เพิ่ม/ ลด)
				(ต่ำสุด)				
คลองอู่ตะเภาตอนบน	พังงา	สะเดา	สงขลา	19.87	12.75	13.22	14.31	เพิ่มขึ้น
คลองอู่ตะเภาตอนล่าง	หาดใหญ่	หาดใหญ่	สงขลา	8.93	0.30	0.40	1.10	เพิ่มขึ้น
คลองรัตภูมิ	ควนรู	รัตภูมิ	สงขลา	22.62	14.10	14.09	15.90	เพิ่มขึ้น
คลองตะโหมด(ท่าเขียด)	แม่ขรี	ตะโหมด	พัทลุง	27.94	22.04	22.24	23.48	เพิ่มขึ้น
คลองนาท่อม	ร่มเมือง	เมือง	พัทลุง	28.85	20.35	20.37	20.42	เพิ่มขึ้น
คลองท่าแนะ	เขาย่า	ศรีบรรพต	พัทลุง	37.56	33.80	33.93	33.87	ลดลง

ปริมาณน้ำในลำน้ำของคลองต่างๆ ในพื้นที่ลุ่มน้ำทะเลสาบสงขลา วันที่ 30 มีนาคม 2560



สถานีลำป่า - ต.ลำป่า อ.เมือง จ.พัทลุง (ลุ่มน้ำทะเลสาบสงขลา)



สถานีคลองอู่ตะเภาตอนล่าง - ต.หาดใหญ่ อ.หาดใหญ่ จ.สงขลา (ลุ่มน้ำทะเลสาบสงขลา)



สถานีบ้านม่วงก้อง - อ.สะเดา จ.สงขลา (ลุ่มน้ำทะเลสาบสงขลา)

4) สรุป

สถานการณ์น้ำในลุ่มน้ำทะเลสาบสงขลาประจำวันที่ 30 มีนาคม 2560 อยู่ในภาวะปกติ และระดับน้ำในลำน้ำส่วนใหญ่มีแนวโน้มเพิ่มขึ้น

รายงานระดับน้ำจากกล้อง
CCTV





น้ำชีวิต
เป็นชีวิตของทุกคน

รายงานระดับน้ำจากกล้อง CCTV

ณ. วันที่ 30 มีนาคม พ.ศ. 2560

เวลา 08.30 น.



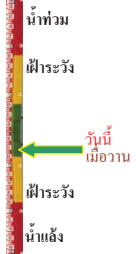
สรุปสถานการณ์น้ำในลำน้ำสายหลัก

- สะพานพระแม่ย่า - อ.เมือง จ.สุโขทัย (ลุ่มน้ำยม) สถานการณ์น้ำปกติ
- สะพานท่าเสา อ.เมือง จ.อุตรดิตถ์ (ลุ่มน้ำน่าน) สถานการณ์น้ำปกติ
- เทศบาล ต.นาแก - อ.นาแก จ.นครพนม (ห้วยน้ำก่ำ/โขงอีสาน) สถานการณ์น้ำปกติ
- บ้านเหล่านกขุม - อ.เมือง จ.ขอนแก่น (ลุ่มน้ำชี) สถานการณ์น้ำปกติ
- สตึก - อ.สตึก จ.บุรีรัมย์ (ลุ่มน้ำมูล) สถานการณ์น้ำปกติ
- เสนา อ.เสนา จ.พระนครศรีอยุธยา (ลุ่มน้ำเจ้าพระยา) สถานการณ์น้ำปกติ
- วัดพระรูป - อ.เมือง จ.สุพรรณบุรี (ลุ่มน้ำท่าจีน) สถานการณ์น้ำปกติ
- เทศบาลเมืองเพชรบุรี - อ.เมือง จ.เพชรบุรี (ลุ่มน้ำเพชรบุรี) สถานการณ์น้ำปกติ
- สถานีอุตตะกาดอนล่าง - อ.หาดใหญ่ จ.สงขลา (ลุ่มน้ำทะเลสาบสงขลา) สถานการณ์น้ำปกติ

สะพานศรีสังขาลย์ - อ.ศรีสังขาลย์ จ.สุโขทัย (ลุ่มน้ำยม)



ระดับน้ำปัจจุบัน	60.50 ม.รทก.
ระดับตลิ่งต่ำสุด	71.78 ม.รทก.
ระดับท้องน้ำ	58.48 ม.รทก.



สะพานพระแม่ย่า - อ.เมือง จ.สุโขทัย (ลุ่มน้ำยม)



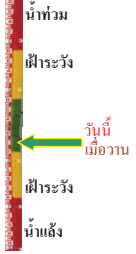
ระดับน้ำปัจจุบันต่ำกว่าสถาฟ	ม.รทก.
ระดับตลิ่งต่ำสุด	48.59 ม.รทก.
ระดับท้องน้ำ	41.13 ม.รทก.



สะพานท่าเสา - อ.เมือง จ.อุตรดิตถ์ (ลุ่มน้ำน่าน)



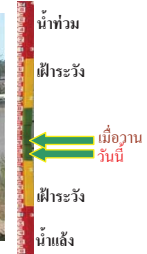
ระดับน้ำปัจจุบัน	54.80 ม.รทก.
ระดับตลิ่งต่ำสุด	56.91 ม.รทก.
ระดับท้องน้ำ	47.80 ม.รทก.



สะพานสุพรรณกัลยา - อ.เมือง จ.พิษณุโลก (ลุ่มน้ำน่าน)



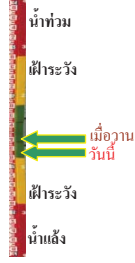
ระดับน้ำปัจจุบัน	36.60 ม.รทก.
ระดับตลิ่งต่ำสุด	44.52 ม.รทก.
ระดับท้องน้ำ	32.51 ม.รทก.



เทศบาล ต.นาแก - อ.นาแก จ.นครพนม (ห้วยน้ำก่ำ/โขงอีสาน)



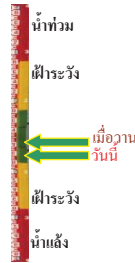
ระดับน้ำปัจจุบัน	142.21 ม.รทก.
ระดับตลิ่งต่ำสุด	144.35 ม.รทก.
ระดับท้องน้ำ	138.09 ม.รทก.



บ้านเหล่านกขุม - อ.เมือง จ.ขอนแก่น (ลุ่มน้ำชี)



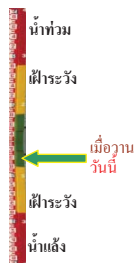
ระดับน้ำปัจจุบัน	145.35 ม.รทก.
ระดับตลิ่งต่ำสุด	149.71 ม.รทก.
ระดับท้องน้ำ	141.00 ม.รทก.



สตึก - อ.สตึก จ.บุรีรัมย์ (ลุ่มน้ำมูล)



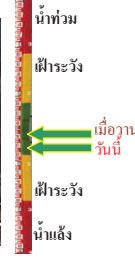
ระดับน้ำปัจจุบันต่ำกว่าสถาฟ	ม.รทก.
ระดับตลิ่งต่ำสุด	128.76 ม.รทก.
ระดับท้องน้ำ	121.50 ม.รทก.



เสนา - อ.เสนา จ.พระนครศรีอยุธยา (ลุ่มน้ำเจ้าพระยา)



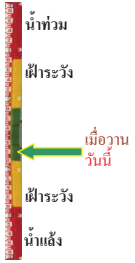
ระดับน้ำปัจจุบัน	1.00 ม.รทก.
ระดับตลิ่งต่ำสุด	- ม.รทก.
ระดับท้องน้ำ	- ม.รทก.



วัดโคกจันทร์ - อ.สรรพยา จ.ชัยนาท (ลุ่มน้ำเจ้าพระยา)



ระดับน้ำปัจจุบัน	6.19 ม.รทก.
ระดับตลิ่งต่ำสุด	- ม.รทก.
ระดับท้องน้ำ	- ม.รทก.



บ้านป้อม - อ.พระนครศรีอยุธยา (ลุ่มน้ำเจ้าพระยา)



ระดับน้ำปัจจุบัน	0.90 ม.รทก.
ระดับตลิ่งต่ำสุด	- ม.รทก.
ระดับท้องน้ำ	- ม.รทก.



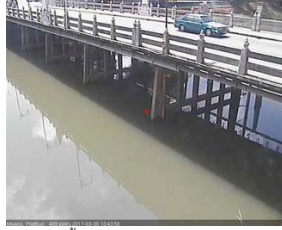
สะพานวัดพระรูป อ.เมือง จ.สุพรรณบุรี
(ลุ่มน้ำท่าจีน)



ระดับน้ำปัจจุบัน 1.20 ม.รทก.
ระดับตลิ่งต่ำสุด 3.32 ม.รทก.
ระดับท้องน้ำ -0.56 ม.รทก.



เทศบาลเมืองเพชรบุรี - อ.เมือง จ.เพชรบุรี
(ลุ่มน้ำเพชรบุรี)



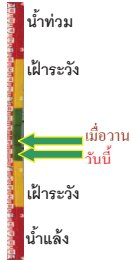
ระดับน้ำปัจจุบัน 1.30 ม.รทก.
ระดับตลิ่งต่ำสุด 4.33 ม.รทก.
ระดับท้องน้ำ 0.01 ม.รทก.



ร.ร.อนุบาลบางสะพาน - อ.บางสะพาน จ.ประจวบคีรีขันธ์
(คลองบางสะพาน/ชายฝั่งทะเลตะวันตก)



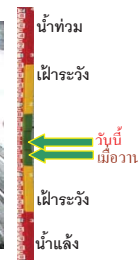
ระดับน้ำปัจจุบัน 0.60 ม.รทก.
ระดับตลิ่งต่ำสุด 4.16 ม.รทก.
ระดับท้องน้ำ -0.14 ม.รทก.



สถานีอุตะภาคอนล่าง - อ.หาดใหญ่ จ.สงขลา
(ลุ่มน้ำทะเลสาบสงขลา)



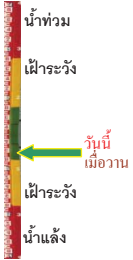
ระดับน้ำปัจจุบัน 1.70 ม.รทก.
ระดับตลิ่งต่ำสุด 8.93 ม.รทก.
ระดับท้องน้ำ -1.93 ม.รทก.



สถานีคลองตะโหมด - อ.ตะโหมด จ.พัทลุง
(ลุ่มน้ำทะเลสาบสงขลา)



ระดับน้ำปัจจุบัน 22.00 ม.รทก.
ระดับตลิ่งต่ำสุด 27.94 ม.รทก.
ระดับท้องน้ำ 20.52 ม.รทก.



สถานีลำปำ - อ.เมือง จ.พัทลุง
(ลุ่มน้ำทะเลสาบสงขลา)



ระดับน้ำปัจจุบัน -1.45 ม.รทก.
ระดับตลิ่งต่ำสุด 1.15 ม.รทก.
ระดับท้องน้ำ -2.86 ม.รทก.



จังหวัด	สถานที่ตั้งกล้อง	แม่น้ำ/ลุ่มน้ำ	วิกฤติน้ำแล้ง	วิกฤติน้ำท่วม	ระดับน้ำ (ม.รทก.) พ.ศ.2560			สถานการณ์
			ระดับน้อยกว่า	ระดับมากกว่า	28 มี.ค	29 มี.ค	30 มี.ค	
จ.สุโขทัย	สะพานศรีรัตนาลัย อ.ศรีรัตนาลัย	ยม	60.14	71.78	60.50	60.50	60.50	น้ำปกติ
จ.สุโขทัย	สะพานพระเมรุมา อ.เมือง	ยม	42.48	48.59	N/A	N/A	N/A	ฝายระวางน้ำแห้ง
จ.อุดรธานี	สะพานท่าเสา อ.เมือง	น่าน	49.22	56.91	54.70	54.80	54.80	น้ำปกติ
จ.พิษณุโลก	สะพานสุพรรณกัลยา อ.เมือง	น่าน	33.98	44.52	37.10	37.00	36.60	น้ำปกติ
จ.นครพนม	เทศบาล ต.นาแก อ.นาแก	หัวน้ำท่า/โขงอีสาน	139.05	142.42	142.28	142.23	142.21	น้ำปกติ
จ.ขอนแก่น	บ้านเหล่านากุม อ.เมือง	ชี	142.78	149.71	145.35	145.40	145.35	น้ำปกติ
จ.บุรีรัมย์	สตึก อ.สตึก	มูล	123.13	128.76	N/A	N/A	N/A	น้ำปกติ
จ.พระนครศรีอยุธยา	อ.เสนา	น้อย/เจ้าพระยา	2.00	5.00	1.20	1.10	1.00	น้ำปกติ
จ.พระนครศรีอยุธยา	บ้านป้อม อ.พระนครศรีอยุธยา	เจ้าพระยา	-	-	0.90	0.90	0.90	น้ำปกติ
จ.สุพรรณบุรี	สะพานวัดพระรูป อ.เมือง	ท่าจีน	-1.26	2.75	0.80	1.20	1.20	น้ำปกติ
จ.เพชรบุรี	เทศบาลเมืองเพชรบุรี อ.เมือง	เพชรบุรี	-	3.18	1.20	1.40	1.30	น้ำปกติ
จ.ประจวบคีรีขันธ์	ร.ร.อนุบาลบางสะพาน อ.บางสะพาน	คลองบางสะพาน/ชายฝั่งทะเลตะวันตก	-	3.30	0.85	0.70	0.60	น้ำปกติ
จ.สงขลา	สถานีคลองตะโหมด อ.หาดใหญ่	ทะเลสาบสงขลา	-	-	0.40	0.35	1.70	น้ำปกติ
จ.พัทลุง	สถานีคลองตะโหมด อ.ตะโหมด	ทะเลสาบสงขลา	-	-	22.00	22.00	22.00	น้ำปกติ
จ.พัทลุง	สถานีลำปำ อ.เมือง	ทะเลสาบสงขลา	-	-	-1.55	-1.50	-1.45	น้ำปกติ

*N/A คือ อ่านค่าระดับจากไม้วัดระดับ (Staff) ไม่ได้ / ไม้วัดระดับ (Staff) ชำรุด

**ม.รทก. คือ เมตรเทียบกับระดับน้ำทะเลปานกลาง

** ระดับน้ำทะเลปานกลาง (Mean Sea Level) หรือ ร.ท.ก. เป็นค่าการวัด ระดับน้ำทะเลขึ้นสูงสุด (High Tide : HT) และลงต่ำสุด (Low Tide : LT) ของแต่ละวัน ในช่วงระยะเวลาที่กำหนด แล้วนำค่าเฉลี่ยเป็นระดับน้ำทะเลปานกลาง สำหรับระยะเวลาที่ทำการรังวัดโดยทั่วไปจะต้องวัดเป็นเวลา ๑๘.๖ ปี ตามกฎจักรของน้ำ ระดับน้ำทะเลปานกลางของแต่ละบริเวณทั่วโลกอาจจะมีค่าสูงไม่เท่ากัน

ในประเทศไทยใช้เวลาในการวัด ๕ ปี โดยเลือกที่ตำบลเกาะหลัก จังหวัดประจวบคีรีขันธ์ เป็นที่วัด แล้วนำมาหาค่าเฉลี่ย เพื่อใช้เป็นค่าระดับน้ำทะเลปานกลาง ให้มีค่า ๐.๐๐๐ เมตร ทำการถ่ายโอนมายังหมุด BM-A (ซึ่งถือว่าเป็นหมุดหลักฐานหมุดแรกของประเทศไทย) ซึ่งมีค่าระดับน้ำทะเลปานกลาง ๑.๔๔๗๗ เมตร