

รายงานสรุปสภาพน้ำในอ่างเก็บน้ำขนาดใหญ่และขนาดกลาง

รายงานสถานการณ์ ณ. วันที่ 29 พฤศจิกายน 2565

ปริมาณน้ำรวมทั้งประเทศ 70,921 ล้าน ลบ.ม. (100%)



เปรียบเทียบปริมาณน้ำรวมทั้งประเทศ ปัจจุบัน ปี 64 และ ปี 63

วันที่ 29 พฤศจิกายน 2564 วันที่

58,955 ล้าน ลบ.ม. หรือ เท่ากับ

83%

วันที่ 29 พฤศจิกายน 2564 วันที่

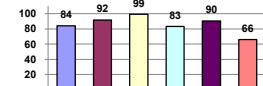
55,826 ล้าน ลบ.ม. หรือ เท่ากับ

79%

ปริมาณน้ำในอ่างที่ใช้การได้ในสปีดน้ำนี้ + มากกว่า / - น้อยกว่า สปีดน้ำก่อน 74.00 ล้าน ลบ.ม.

สรุปสถานการณ์ปริมาณน้ำในอ่างเก็บน้ำที่ใช้ในทุกกิจกรรมทั้งประเทศ มากกว่า ปริมาณน้ำที่ไหลเข้าอ่าง เมื่อเทียบกับสปีดน้ำที่ผ่านมา ควรใช้น้ำอย่างระมัดระวัง

% ปริมาณน้ำรวมต่อภาคปัจจุบัน



คงที่	7	อ่าง
ลดลง	10	อ่าง
เพิ่มขึ้น	21	อ่าง

ภาค	สถานการณ์ปริมาณน้ำในอ่าง				ปริมาณน้ำเปลี่ยนแปลง	สถานะ
	ลดลง (แห่ง)	คงที่ (แห่ง)	เพิ่มขึ้น (แห่ง)	รวม (แห่ง)		
ภาคเหนือ	3	-	4	7	110.00	ปริมาณน้ำในอ่างเก็บน้ำเพิ่มขึ้น
ภาคตะวันออกเฉียงเหนือ	1	2	9	12	1.00	ปริมาณน้ำในอ่างเก็บน้ำเพิ่มขึ้น
ภาคกลาง	1	-	2	3	7.00	ปริมาณน้ำในอ่างเก็บน้ำเพิ่มขึ้น
ภาคตะวันตก	1	-	1	2	-15.00	ปริมาณน้ำในอ่างเก็บน้ำลดลง
ภาคตะวันออก	3	5	2	10	3.00	ปริมาณน้ำในอ่างเก็บน้ำเพิ่มขึ้น
ภาคใต้	1	-	3	4	-32.00	ปริมาณน้ำในอ่างเก็บน้ำลดลง
รวมทั้งประเทศ	10	7	21	38	74.00	ปริมาณน้ำในอ่างเก็บน้ำเพิ่มขึ้น

ภาค	อ่างเก็บน้ำ	ความจุที่ (ล้าน ม.³)	ปริมาณน้ำที่ (ล้าน ม.³)	ใช้การได้จริง (ล้าน ม.³)	ปริมาณน้ำรวม		ปัจจุบัน วันที่ 29 พฤศจิกายน 2565				สปีดน้ำก่อน วันที่ 23 พฤศจิกายน 2565				ปริมาณน้ำ + เพิ่มขึ้น - ลดลง (ล้าน ม.³)	สถานการณ์ ปริมาณน้ำในอ่าง
					#####	%	ปริมาณน้ำ	%	ปริมาณน้ำ	%	ปริมาณน้ำ	%	ปริมาณน้ำ	%		
							(ล้าน ม.³)		(ล้าน ม.³)		(ล้าน ม.³)		(ล้าน ม.³)			
ภาคเหนือ (7)																
1	ภูมิพล (2) ตาก	13,462	3,800	9,662	8,442	63%	12,171	90%	8,371	87%	12,138	90%	8,338	86%	33.00	เพิ่มขึ้น
2	สิริกิติ์ (2) ลุดดิด	9,510	2,850	6,660	4,506	47%	6,801	72%	3,951	59%	6,817	72%	3,967	60%	-16.00	ลดลง
3	แม่เปิน เชียงใหม่	265	12	253	116	44%	273	103%	261	103%	278	105%	266	105%	-5.00	ลดลง
4	แม่กวาง เชียงใหม่	263	14	249	81	31%	253	96%	239	96%	250	95%	236	95%	3.00	เพิ่มขึ้น
5	กัวลม ลำปาง	106	3	103	102	96%	101	95%	98	95%	100	94%	97	94%	1.00	เพิ่มขึ้น
6	กัวลมา ลำปาง	170	6	164	144	85%	191	112%	185	113%	188	111%	182	111%	3.00	เพิ่มขึ้น
7	แควน้อย พังงุโลก	939	43	896	939	100%	935	100%	892	100%	939	100%	896	100%	-4.00	ลดลง
	แม่เมาะ	110	16	94	110	100%	111	101%	95	101%	110	100%	94	100%	1.00	เพิ่มขึ้น
	รวมภาคเหนือ 34.85%	24,825	6,744	18,081	14,440	58%	20,836	84%	14,092	78%	20,820	84%	13,982	77%	110.00	เพิ่มขึ้น
ภาคตะวันออกเฉียงเหนือ (12)																
8	ห้วยหลวง อุดรธานี	136	7	129	81	60%	122	90%	115	89%	121	89%	114	88%	1.00	เพิ่มขึ้น
9	น้ำจืด สกลนคร	520	45	475	338	65%	377	73%	332	70%	372	72%	327	69%	5.00	เพิ่มขึ้น
10	น้ำพอง (2) สกลนคร	165	8	157	97	59%	90	55%	82	52%	89	54%	81	52%	1.00	เพิ่มขึ้น
11	จันทรมณี (2) ชัยภูมิ	164	37	127	159	97%	154	94%	117	92%	150	91%	113	89%	4.00	เพิ่มขึ้น
12	ลุนลรัตน์ (2) ขอนแก่น	2,431	581	1,850	2,463	101%	2,415	99%	1,834	99%	2,443	100%	1,862	101%	-28.00	ลดลง
13	ลำปาว กาฬสินธุ์	1,980	100	1,880	1,262	64%	1,777	90%	1,677	89%	1,777	90%	1,677	89%	-	คงที่
14	ลำดอง นครราชสีมา	314	22	292	340	108%	348	111%	326	112%	340	108%	318	109%	8.00	เพิ่มขึ้น
15	ลำพระเพลิง นครราชสีมา	155	1	154	153	99%	143	92%	142	92%	138	89%	137	89%	5.00	เพิ่มขึ้น
16	มูลขม นครราชสีมา	141	7	134	141	100%	135	96%	128	96%	134	95%	127	95%	1.00	เพิ่มขึ้น
17	ลำแจะ นครราชสีมา	275	7	268	281	102%	257	93%	250	93%	255	93%	248	93%	2.00	เพิ่มขึ้น
18	ลำน้ำรอง บุรีรัมย์	121	3	118	119	98%	121	100%	118	100%	121	100%	118	100%	-	คงที่
19	สิรินธร (2) อุบลราชธานี	1,966	831	1,135	1,793	91%	1,744	89%	913	80%	1,742	89%	911	80%	2.00	เพิ่มขึ้น
	รวมภาคตะวันออกเฉียงเหนือ 11.80%	8,369	1,649	6,720	7,226	86%	7,684	92%	6,034	90%	7,681	92%	6,033	90%	1.00	เพิ่มขึ้น
ภาคกลาง (3)																
20	ป่าสักชลสิทธิ์ ลพบุรี	960	3	957	973	101%	962	100%	959	100%	960	100%	957	100%	2.00	เพิ่มขึ้น
21	ห้วยสัก อุทัยธานี	160	17	143	161	101%	153	96%	136	95%	158	99%	141	99%	-5.00	ลดลง
22	กระเสียว สุพรรณบุรี	299	99	200	300	100%	291	97%	192	96%	281	94%	182	91%	10.00	เพิ่มขึ้น
	รวมภาคกลาง 1.92%	1,419	119	1,300	1,434	101%	1,405	98%	1,287	91%	1,399	98%	1,280	98%	7.00	เพิ่มขึ้น
ภาคตะวันออก (2)																
23	ศรีนครินทร์ (2) กาญจนบุรี	17,745	10,265	7,480	16,287	92%	15,971	90%	5,706	76%	15,955	90%	5,690	76%	16.00	เพิ่มขึ้น
24	วชิราลงกรณ (2) กาญจนบุรี	8,860	3,012	5,848	7,712	87%	6,128	69%	3,116	53%	6,159	70%	3,147	54%	-31.00	ลดลง
	รวมภาคตะวันออก 37.51%	26,605	13,277	13,328	23,998	90%	22,098	83%	8,822	66%	22,114	83%	8,837	66%	-15.00	ลดลง
ภาคตะวันออก (6+4)																
25	ขุนด่าน นครนายก	224	5.00	219	220	98%	220	98%	215	98%	220	98%	215	98%	-	คงที่
26	คลองสิชล ฉะเชิงเทรา	420	30.00	390	254	60%	381	91%	351	90%	382	91%	352	90%	-1.00	ลดลง
27	บางพระ (3) ชลบุรี	117	12.00	105	115	98%	117	100%	105	100%	118	101%	106	101%	-1.00	ลดลง
28	หนองปลาไหล(3) ระยอง	164	13.75	150	182	111%	182	111%	168	112%	181	111%	167	112%	1.00	เพิ่มขึ้น
29	ประแสร์ (3) ระยอง	295	20.00	275	289	98%	280	95%	260	95%	273	93%	253	92%	7.00	เพิ่มขึ้น
30	มาบประชัน (3) ระยอง	17	0.72	16	7	43%	7	43%	6	40%	7	43%	6.35	40%	-	คงที่
31	พองคัง (3) ระยอง	21	1.00	20	16	76%	17	77%	16	76%	17	77%	15.56	76%	-	คงที่
32	คลองใหญ่ (3) ระยอง	79	3.00	76	11	14%	9	11%	6	8%	9	11%	5.79	8%	-	คงที่
33	คลองใหญ่ (3) ระยอง	45	3.00	42	19	43%	20	44%	17	40%	20	44%	16.87	40%	-	คงที่
34	นฤมิตรจินดา ปราจีนบุรี	295	19.00	276	1,359	461%	281	95%	262	95%	284	96%	265.00	96%	-3.00	ลดลง
	รวมภาคตะวันออก 2.37%	1,678	107	1,570	2,473	147%	1,513	90%	1,406	90%	1,510	90%	1,403	89%	3.00	เพิ่มขึ้น
ภาคใต้ (4)																
35	แก่งกระจาน เพชรบุรี	710	65	645	671	95%	510	72%	445	69%	505	71%	440	68%	5.00	เพิ่มขึ้น
36	ปราณบุรี ประจวบคีรีขันธ์	391	18	373	348	89%	261	67%	243	65%	253	65%	235	63%	8.00	เพิ่มขึ้น
37	รัชชประภา (2) สุราษฎร์ธานี	5,639	1,352	4,287	4,428	79%	3,781	67%	2,429	57%	3,768	67%	2,416	56%	13.00	เพิ่มขึ้น
38	บางลาง (2) ยะลา	1,454	276	1,178	808	56%	867	60%	591	50%	925	64%	649	55%	-58.00	ลดลง
	รวมภาคใต้ 11.55%	8,194	1,711	6,483	6,255	67%	5,418	66%	3,708	57%	5,451	67%	3,740	58%	-32.00	ลดลง
	รวมทั้งประเทศ 100%(38)	71,090	23,607	47,482	55,826	79%	58,955	83%	35,349	74%	30,132	42%	35,275	74%	74.00	เพิ่มขึ้น

ที่มาข้อมูล : ตารางสรุปสภาพน้ำในอ่างเก็บน้ำขนาดใหญ่ทั่วประเทศ และตารางสรุปสภาพน้ำในอ่างเก็บน้ำภาคตะวันออกเฉียงเหนือ กรมชลประทาน

หมายเหตุ :

- 1) อ่างเก็บน้ำขนาดใหญ่ หมายถึง อ่างเก็บน้ำที่มีความจุตั้งแต่ 100 ล้าน ลบ.ม. ขึ้นไป
- 2) เป็นอ่างเก็บน้ำอยู่ในความรับผิดชอบของการไฟฟ้าฝ่ายผลิตแห่งประเทศไทย(10) นอกนั้นอยู่ในความรับผิดชอบของกรมชลประทาน(28)
- 3) เป็นอ่างเก็บน้ำขนาดกลางที่มีความสำคัญต่อการลดผลกระทบและการประปาฯ ของลุ่มน้ำชายฝั่งทะเลและบริเวณ
- 4) จังหวัดที่มีอ่างเก็บน้ำขนาดใหญ่มีจำนวน 26 จังหวัด ไม่มี 50 จังหวัด
- 5) ที่มา : กรมชลประทาน และการไฟฟ้าฝ่ายผลิตแห่งประเทศไทย

รศ. หมายถึง ระดับเก็บกักน้ำของอ่าง



- ลำดับของเขื่อนตามความจุ**
- 1.ศรีนครินทร์ 2.ภูมิพล 3.สิริกิติ์ 4.วชิราลงกรณ 5.รัชชประภา
 - 6.ลุนลรัตน์ 7.สิรินธร 8.บางลาง 9.ลำปาว 10.ป่าสัก
- ลำดับของเขื่อนตามปริมาณน้ำใช้การได้**
- 1.ภูมิพล 2.ศรีนครินทร์ 3.สิริกิติ์ 4.วชิราลงกรณ 5.รัชชประภา
 - 6.ลำปาว 7.ลุนลรัตน์ 8.บางลาง 9.สิรินธร 10.ป่าสัก