

รายงานสถานการณ์น้ำลุ่มน้ำบางปะกง-ปราจีนบุรี

วันที่ 14 พฤศจิกายน 2565

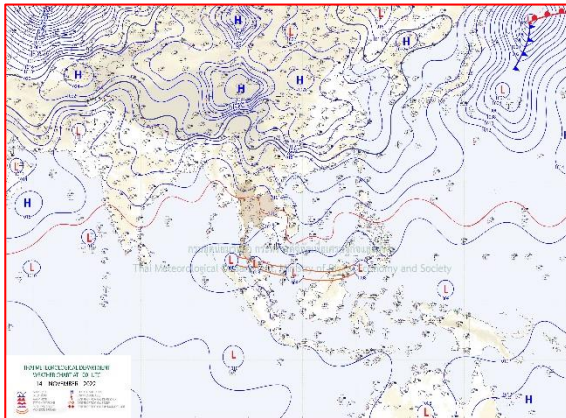
1) สภาพภูมิอากาศ (ที่มา : กรมอุตุนิยมวิทยา)

ลักษณะอากาศทั่วไป

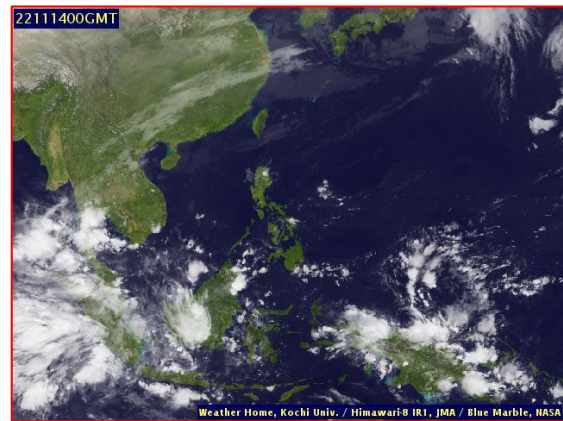
ร่องมรสุมพาดผ่านประเทศมาเลเซีย โดยมีหย่อมความกดอากาศต่ำปกคลุมบริเวณช่องแคบมะละกา และภาคใต้ตอนล่าง มรสุมตะวันออกเฉียงเหนือยังคงพัดปกคลุมอ่าวไทยตอนบน ในขณะที่ลมตะวันออกเฉียงใต้พัดปกคลุมภาคใต้ตอนล่าง ลักษณะเช่นนี้ทำให้ภาคใต้มีฝนตกต่อเนื่องและมีฝนตกหนักถึงหนักมากบางแห่ง ส่วนบริเวณความกดอากาศสูงหรือมวลอากาศเย็นที่ปกคลุมประเทศไทยตอนบนมีกำลังอ่อนและเคลื่อนเข้าปกคลุมทะเลจีนใต้ ส่งผลทำให้มีลมตะวันออกเฉียงใต้พัดนำความชื้นจากทะเลเข้ามาปกคลุมภาคตะวันออกเฉียงเหนือตอนล่าง ภาคกลาง รวมทั้งกรุงเทพมหานครและปริมณฑล และภาคตะวันออก ทำให้บริเวณดังกล่าวมีฝนฟ้าคะนองเกิดขึ้นได้บางพื้นที่ สำหรับภาคเหนือและภาคตะวันออกเฉียงเหนือตอนบนยังคงมีอากาศเย็นในตอนเช้า

สภาพอากาศภาคตะวันออกเฉียงเหนือ

มีฝนฟ้าคะนองร้อยละ 40 ของพื้นที่ ส่วนมากบริเวณจังหวัดฉะเชิงเทรา ชลบุรี ระยอง จันทบุรี และตราด อุณหภูมิต่ำสุด 24-26 องศาเซลเซียส อุณหภูมิสูงสุด 32-35 องศาเซลเซียส ลมตะวันออกเฉียงเหนือ ความเร็ว 10-30 กม./ชม. ทะเลมีคลื่นต่ำกว่า 1 เมตร ห่างฝั่งคลื่นสูงประมาณ 1 เมตร



แผนที่อากาศวันที่ 14 พ.ย. 65 เวลา 07.00 น.



ภาพถ่ายจากดาวเทียมวันที่ 14 พ.ย. 65 เวลา 07.00 น.

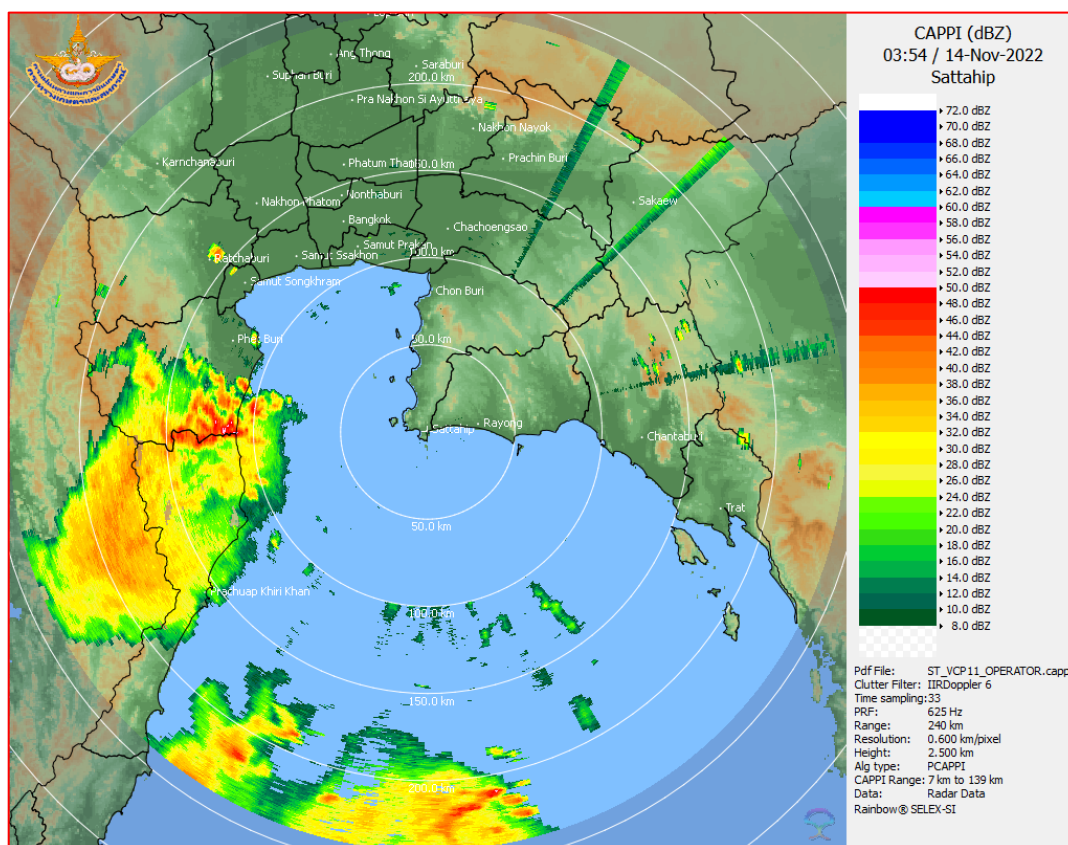
2) สถานการณ์ฝน

จากข้อมูลสถานการณ์ฝนในพื้นที่ลุ่มน้ำบางปะกง-ปราจีนบุรี ของวันที่ 14 พฤศจิกายน 2565 จากกรมอุตุนิยมวิทยา สถาบันสารสนเทศทรัพยากรน้ำ (องค์การมหาชน) กรมชลประทาน และกรมทรัพยากรน้ำ พบว่า มีฝนตกเล็กน้อยถึงปานกลาง บริเวณจังหวัดนครนายก ฉะเชิงเทรา ปราจีนบุรี สระแก้ว และชลบุรี โดยมีปริมาณฝน 0.1 – 34.8 มม.

ข้อมูลสถานการณ์ฝนในพื้นที่ลุ่มน้ำบางปะกง-ปราจีนบุรี ณ วันที่ 14 พฤศจิกายน 2565
(ข้อมูลจากกรมอุตุนิยมวิทยา เวลา 07.00 น.)

| ลำดับ | พื้นที่ | ปริมาณฝน (มม.) |
|-------|----------------------------|----------------|
| 1 | อ.เมือง จ.นครนายก | 0.1 |
| 2 | อ.สนามชัยเขต จ.ฉะเชิงเทรา | 17.1 |
| 3 | อ.เมือง จ.ปราจีนบุรี | 34.8 |
| 4 | อ.กบินทร์บุรี จ.ปราจีนบุรี | 12.9 |
| 5 | อ.เมือง จ.สระแก้ว | 5.6 |
| 6 | อ.เมือง จ.ชลบุรี | 0.8 |

หมายเหตุ“ฝน” คือ ฝนวัดปริมาณไม่ได้ (ต่ำกว่า 0.1 มิลลิเมตร), “*” คือ ไม่ได้รับข้อมูล



ภาพเรดาร์ตรวจอากาศ “สถานีสัตหีบ จ.ชลบุรี”
ณ วันที่ 14 พฤศจิกายน 2565 เวลา 10.54 น.
(ที่มา : กรมอุตุนิยมวิทยา)

สถานการณ์น้ำฝน

| | |
|---|---|
| <p>Version: 04.02.C320102.20221101 initial date 13-Nov-2022 19:00 (Bangkok Time)</p> | <p>Version: 04.02.C320102.20221101 initial date 14-Nov-2022 19:00 (Bangkok Time)</p> |
| <p>แผนที่การคาดการณ์น้ำฝนวันที่ 14 พ.ย. 65</p> | <p>แผนที่การคาดการณ์น้ำฝนวันที่ 15 พ.ย. 65</p> |
| <p>Version: 04.02.C320102.20221101 initial date 15-Nov-2022 19:00 (Bangkok Time)</p> | <p>Version: 04.02.C320102.20221101 initial date 16-Nov-2022 19:00 (Bangkok Time)</p> |
| <p>แผนที่การคาดการณ์น้ำฝนวันที่ 16 พ.ย. 65</p> | <p>แผนที่การคาดการณ์น้ำฝนวันที่ 17 พ.ย. 65</p> |
| <p>Version: 04.02.C320102.20221101 initial date 17-Nov-2022 19:00 (Bangkok Time)</p> | <p>Version: 04.02.C320102.20221101 initial date 18-Nov-2022 19:00 (Bangkok Time)</p> |
| <p>แผนที่การคาดการณ์น้ำฝนวันที่ 18 พ.ย. 65</p> | <p>แผนที่การคาดการณ์น้ำฝนวันที่ 19 พ.ย. 65</p> |
| <p>ที่มา : www.thaiwater.net</p> | |
| <p>ผลการคาดการณ์ปริมาณฝนล่วงหน้า</p> | |

3) ข้อมูลปริมาณน้ำในลำน้ำ

สถานการณ์น้ำท่า (10 - 14 พ.ย. 65 ที่มา : กรมชลประทาน เวลา 06.00 น.)

| สถานี | อำเภอ | จังหวัด | ลุ่มน้ำ | ระดับ | พฤษภาคม | ตุลาคม | เสาร์ | อาทิตย์ | จันทร์ | แนว โน้ม (เพิ่ม/ ลด) |
|---------|-----------------|------------|------------|------------------------------------|---------|--------|-------|---------|--------|-------------------------------|
| | | | | ตลิ่ง(ม.) | 10 | 11 | 12 | 13 | 14 | |
| | | | | ความจุ ลำน้ำ (ลบ.ม./ วิ.) | พ.ย. | พ.ย. | พ.ย. | พ.ย. | พ.ย. | |
| Kgt.19A | เกาะ จันทร์ | ชลบุรี | บางปะกง | 4.8 | 1.96 | 1.95 | 1.92 | 1.72 | 1.51 | ลดลง |
| | | | | 83.95 | 5.95 | 5.80 | 5.35 | 2.40 | 0.40 | |
| Kgt.30 | เทศบาล เมือง | ฉะเชิงเทรา | บางปะกง | 1.70 | 0.69 | 0.45 | 0.20 | -0.37 | -0.78 | ลดลง |
| | | | | - | * | * | * | * | * | |
| Ny.1B | เมือง | นครนายก | บางปะกง | 8.81 | 4.27 | 4.30 | 4.24 | 4.23 | 4.22 | ลดลง |
| | | | | 263.90 | 7.40 | 8.00 | 6.80 | 6.60 | 6.40 | |
| Ny.3 | บ้านนา | นครนายก | บางปะกง | 6.26 | 4.00 | 4.00 | 4.01 | 4.00 | 4.01 | เพิ่มขึ้น |
| | | | | 76.40 | 2.00 | 2.00 | 2.30 | 2.00 | 2.30 | |
| Ny.4 | เมือง | ปราจีนบุรี | บางปะกง | 3.34 | * | * | * | * | * | * |
| | | | | 185.00 | * | * | * | * | * | |
| Ny.7 | เมือง | นครนายก | บางปะกง | 6.56 | 4.36 | 4.40 | 4.33 | 4.32 | 4.30 | ลดลง |
| | | | | - | * | * | * | * | * | |
| Kgt.1 | เมือง | ปราจีนบุรี | ปราจีนบุรี | 4.13 | 0.62 | 0.52 | 0.57 | 0.53 | 0.51 | ลดลง |
| | | | | 774.00 | * | * | * | * | * | |
| Kgt.3 | กบินทร์ บุรี | ปราจีนบุรี | ปราจีนบุรี | 8.79 | 1.61 | 1.65 | 1.62 | 1.56 | 1.57 | เพิ่มขึ้น |
| | | | | 543.90 | 42.30 | 43.50 | 42.60 | 40.80 | 41.10 | |
| Kgt.6 | ศรีมหา โพธิ | ปราจีนบุรี | ปราจีนบุรี | 7.10 | 1.32 | 1.26 | 1.29 | 1.26 | 1.24 | ลดลง |
| | | | | - | * | * | * | * | * | |
| Kgt.9 | เขา ฉกรรจ์ | สระแก้ว | ปราจีนบุรี | 10.00 | 3.84 | 3.83 | 3.83 | 3.83 | 3.83 | ทรงตัว |
| | | | | 502.50 | 6.60 | 6.00 | 6.00 | 6.00 | 6.00 | |
| Kgt.10 | เมือง | สระแก้ว | ปราจีนบุรี | 11.00 | 5.74 | 5.73 | 5.73 | 5.72 | 5.74 | เพิ่มขึ้น |
| | | | | 300.00 | 12.60 | 12.20 | 12.20 | 11.80 | 12.60 | |
| Kgt.13A | กบินทร์ บุรี | ปราจีนบุรี | ปราจีนบุรี | 16.17 | 7.53 | 7.61 | 7.48 | 7.44 | 7.42 | ลดลง |
| | | | | 420.20 | 17.90 | 20.30 | 16.60 | 15.80 | 15.40 | |
| Kgt.14A | นาดี | ปราจีนบุรี | ปราจีนบุรี | 7.06 | 1.63 | 1.62 | 1.62 | 1.62 | 1.68 | เพิ่มขึ้น |
| | | | | 352.60 | 2.30 | 2.20 | 2.20 | 2.20 | 2.80 | |

หมายเหตุ* ไม่ได้รับข้อมูล

4) สรุป

- สถานการณ์น้ำในลุ่มน้ำบางปะกง อยู่ในภาวะปกติ และระดับน้ำในลำน้ำส่วนใหญ่มีแนวโน้มลดลง
- สถานการณ์น้ำในลุ่มน้ำปราจีนบุรี อยู่ในภาวะปกติ และระดับน้ำในลำน้ำส่วนใหญ่มีแนวโน้มเพิ่มขึ้น