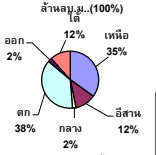


รายงานสรุปสภาพน้ำในอ่างเก็บน้ำขนาดใหญ่และขนาดกลาง

รายงานสถานการณ์ ณ. วันที่ 28 ตุลาคม 2565

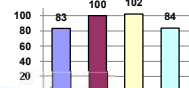
ปริมาณน้ำรวมทั่วประเทศ 70,921 ล้าน ลบ.ม. (100%)



ปริมาณน้ำในอ่างที่ใช้การได้ในสปีดน้ำดี + มากกว่า / - น้อยกว่า สปีดน้ำก่อน 272.66 ล้าน ลบ.ม.

สรุปสถานการณ์ปริมาณน้ำในอ่างเก็บน้ำที่ใช้ในทุกกิจกรรมทั้งประเทศ มากกว่า ปริมาณน้ำที่ไหลเข้าอ่าง เมื่อเทียบกับสปีดน้ำที่ผ่านมา ควรใช้น้ำอย่างระมัดระวัง

% ปริมาณน้ำรวมแต่ละภาคปัจจุบัน



สรุปสถานการณ์ปริมาณน้ำในอ่าง	
คงที่	4 อ่าง
ลดลง	19 อ่าง
เพิ่มขึ้น	15 อ่าง

ภาค	สถานการณ์ปริมาณน้ำในอ่าง				ปริมาณน้ำเปลี่ยนแปลง (ล้าน ม.³)	สถานะ
	ลดลง (แห่ง)	คงที่ (แห่ง)	เพิ่มขึ้น (แห่ง)	รวม (แห่ง)		
ภาคเหนือ	2	-	5	7	274.00	ปริมาณน้ำในอ่างเก็บน้ำเพิ่มขึ้น
ภาคตะวันออกเฉียงเหนือ	10	2	-	12	-154.00	ปริมาณน้ำในอ่างเก็บน้ำลดลง
ภาคกลาง	3	-	-	3	-27.00	ปริมาณน้ำในอ่างเก็บน้ำลดลง
ภาคตะวันตก	1	-	1	2	76.00	ปริมาณน้ำในอ่างเก็บน้ำเพิ่มขึ้น
ภาคตะวันออก	3	2	5	10	10.66	ปริมาณน้ำในอ่างเก็บน้ำเพิ่มขึ้น
ภาคใต้	-	-	4	4	93.00	ปริมาณน้ำในอ่างเก็บน้ำเพิ่มขึ้น
รวมทั้งประเทศ	19	4	15	38	272.66	ปริมาณน้ำในอ่างเก็บน้ำเพิ่มขึ้น

ภาค อ่างเก็บน้ำ	ความจ ที่ รับก. (ล้าน ม.³)	ปริมาณน้ำ ที่ใช้งาน ไม่ได้ (ล้าน ม.³)	ใช้การ ได้จริง (ล้าน ม.³)	ปริมาณน้ำรวม วันที่ 28 ตุลาคม 2564		ปัจจุบัน วันที่ 28 ตุลาคม 2565				สปีดน้ำก่อน วันที่ 22 ตุลาคม 2565				ปริมาณน้ำ + เพิ่มขึ้น - ลดลง (ล้าน ม.³)	สถานการณ์ ปริมาณน้ำ ในอ่าง	
				%	%	ปริมาณน้ำรวม		ปริมาณน้ำใช้การได้จริง		ปริมาณน้ำรวม		ปริมาณน้ำใช้การได้จริง				
						ปริมาณน้ำ (ล้าน ม.³)	%	ปริมาณน้ำ (ล้าน ม.³)	%	ปริมาณน้ำ (ล้าน ม.³)	%	ปริมาณน้ำ (ล้าน ม.³)	%			
ภาคเหนือ (7)																
1	ภูมิพล (2) ตาก	13,462	3,800	9,662	7,872	58%	11,906	88%	8,106	84%	11,778	87%	7,978	83%	128.00	เพิ่มขึ้น
2	สิริกิติ์ (2) ลุดดิด	9,510	2,850	6,660	4,444	47%	6,861	72%	4,011	60%	6,813	72%	3,963	60%	48.00	เพิ่มขึ้น
3	แม่เปิน เชียงใหม่	265	12	253	105	40%	266	100%	254	100%	262	99%	250	99%	4.00	เพิ่มขึ้น
4	แม่กวัง เชียงใหม่	263	14	249	68	26%	239	91%	225	90%	236	90%	222	89%	3.00	เพิ่มขึ้น
5	กัวลม ลำปาง	106	3	103	90	85%	101	95%	98	95%	103	97%	100	97%	-2.00	ลดลง
6	กัวลมา ลำปาง	170	6	164	126	74%	177	104%	171	104%	184	108%	178	109%	-7.00	ลดลง
7	แควน้อย พังงุโลก	939	43	896	952	101%	957	102%	914	102%	951	101%	908	101%	6.00	เพิ่มขึ้น
	แม่เมาะ	110	16	94	113	103%	110	100%	94	100%	111	101%	95	101%	-1.00	ลดลง
	รวมภาคเหนือ 34.85%	24,825	6,744	18,081	13,771	55%	20,617	83%	13,873	77%	20,438	82%	13,599	75%	274.00	เพิ่มขึ้น
ภาคตะวันออกเฉียงเหนือ (12)																
8	ห้วยหลวง อุดรธานี	136	7	129	84	62%	129	95%	122	95%	131	96%	124	96%	-2.00	ลดลง
9	น้ำจืด สกลนคร	520	45	475	344	66%	387	74%	342	72%	397	76%	352	74%	-10.00	ลดลง
10	น้ำพอง (2) สกลนคร	165	8	157	94	57%	88	53%	80	51%	88	53%	80	51%	-	คงที่
11	จันทรมนต์ (2) ชัยภูมิ	164	37	127	164	100%	153	93%	116	91%	154	94%	117	92%	-1.00	ลดลง
12	อุบลรัตน์ (2) ขอนแก่น	2,431	581	1,850	2,805	115%	2,962	122%	2,381	129%	3,075	126%	2,494	135%	-113.00	ลดลง
13	ลำปาว กาฬสินธุ์	1,980	100	1,880	1,238	63%	1,830	92%	1,730	92%	1,844	93%	1,744	93%	-14.00	ลดลง
14	ลำโดง นครราชสีมา	314	22	292	332	106%	356	113%	334	114%	360	115%	338	116%	-4.00	ลดลง
15	ลำพระเพลิง นครราชสีมา	155	1	154	150	94%	146	94%	145	94%	146	94%	145	94%	-	คงที่
16	มูลขม นครราชสีมา	141	7	134	145	103%	140	99%	133	99%	142	101%	135	101%	-2.00	ลดลง
17	ลำแจะ นครราชสีมา	275	7	268	270	98%	270	98%	263	98%	274	100%	267	100%	-4.00	ลดลง
18	ลำน้ำระจิงบุรีรัมย์	121	3	118	114	94%	122	101%	119	101%	123	102%	120	102%	-1.00	ลดลง
19	สิรินธร (2) อุบลราชธานี	1,966	831	1,135	1,779	90%	1,790	91%	959	84%	1,793	91%	962	85%	-3.00	ลดลง
	รวมภาคตะวันออกเฉียงเหนือ 11.80%	8,369	1,649	6,720	7,518	90%	8,374	100%	6,724	100%	8,526	102%	6,878	102%	-154.00	ลดลง
ภาคกลาง (3)																
20	ป่าสักชลสิทธิ์ ลพบุรี	960	3	957	983	102%	988	103%	985	103%	1,011	105%	1,008	105%	-23.00	ลดลง
21	ห้วยสัก อุทัยธานี	160	17	143	163	102%	162	101%	145	101%	164	103%	147	103%	-2.00	ลดลง
22	กระเสียว สุพรรณบุรี	299	99	200	296	99%	302	101%	203	102%	305	102%	206	103%	-3.00	ลดลง
	รวมภาคกลาง 1.92%	1,419	119	1,300	1,443	102%	1,451	102%	1,333	94%	1,479	104%	1,360	105%	-27.00	ลดลง
ภาคตะวันออก (2)																
23	ศรีนครินทร์ (2) กาญจนบุรี	17,745	10,265	7,480	15,771	89%	15,920	90%	5,655	76%	15,841	89%	5,576	75%	79.00	เพิ่มขึ้น
24	วชิราลงกรณ (2) กาญจนบุรี	8,860	3,012	5,848	7,647	86%	6,302	71%	3,290	56%	6,305	71%	3,293	56%	-3.00	ลดลง
	รวมภาคตะวันออก 37.51%	26,605	13,277	13,328	23,418	88%	22,221	84%	8,945	67%	22,146	83%	8,869	67%	76.00	เพิ่มขึ้น
ภาคตะวันออก (6+4)																
25	ขุนด่าน นครนายก	224	5.00	219	224	100%	224	100%	219	100%	224	100%	219	100%	-	คงที่
26	คลองสิชล ฉะเชิงเทรา	420	30.00	390	252	60%	387	92%	357	92%	388	92%	358	92%	-1.00	ลดลง
27	บางพระ (3) ชลบุรี	117	12.00	105	103	88%	115	98%	103	98%	116	99%	104	99%	-1.00	ลดลง
28	หนองปลาไหล (3) ระยอง	164	13.75	150	190	116%	182	111%	168	112%	176	107%	162	108%	6.00	เพิ่มขึ้น
29	ประแสร์ (3) ระยอง	295	20.00	275	290	98%	276	94%	256	93%	275	93%	255	93%	1.00	เพิ่มขึ้น
30	มาบประชัน (3) ระยอง	17	0.72	16	17	103%	17	100%	16	100%	17	100%	15.84	100%	0.04	เพิ่มขึ้น
31	หนองคล้า (3) ระยอง	21	1.00	20	22	100%	23	107%	22	107%	22	105%	21.40	105%	0.45	เพิ่มขึ้น
32	คลองใหญ่ (3) ระยอง	79	3.00	76	73	92%	80	101%	77	101%	74	93%	71.19	93%	6.17	เพิ่มขึ้น
33	คลองใหญ่ (3) ระยอง	45	3.00	42	52	113%	41	89%	38	89%	41	89%	37.63	89%	-	คงที่
34	นฤมิตรจินดา ปราจีนบุรี	295	19.00	276	1,373	465%	296	100%	277	100%	297	101%	278.00	101%	-1.00	ลดลง
	รวมภาคตะวันออก 2.37%	1,678	107	1,570	2,595	155%	1,640	98%	1,533	98%	1,630	97%	1,522	97%	10.66	เพิ่มขึ้น
ภาคใต้ (4)																
35	แก่งกระจาน เพชรบุรี	710	65	645	653	92%	528	74%	463	72%	513	72%	448	69%	15.00	เพิ่มขึ้น
36	ปราณบุรี ประจวบคีรีขันธ์	391	18	373	332	85%	255	65%	237	64%	246	63%	228	61%	9.00	เพิ่มขึ้น
37	รัชชประภา (2) สุราษฎร์ธานี	5,639	1,352	4,287	4,312	76%	3,746	66%	2,394	56%	3,690	65%	2,338	55%	56.00	เพิ่มขึ้น
38	บางเสาธง ฉะลา	1,454	276	1,178	710	49%	746	51%	470	40%	733	50%	457	39%	13.00	เพิ่มขึ้น
	รวมภาคใต้ 11.55%	8,194	1,711	6,483	6,007	73%	5,275	64%	3,564	55%	5,181	63%	3,471	54%	93.00	เพิ่มขึ้น
	รวมทั้งประเทศ 100%(38)	71,090	23,607	47,482	54,752	77%	59,579	84%	35,972	76%	30,132	42%	35,699	75%	272.66	เพิ่มขึ้น

ที่มาข้อมูล : ตารางสรุปสภาพน้ำในอ่างเก็บน้ำขนาดใหญ่ทั่วประเทศ และตารางสรุปสภาพน้ำในอ่างเก็บน้ำภาคตะวันออกเฉียงเหนือ กรมชลประทาน

หมายเหตุ :

- 1) อ่างเก็บน้ำขนาดใหญ่ หมายถึง อ่างเก็บน้ำที่มีความจุตั้งแต่ 100 ล้าน ลบ.ม. ขึ้นไป
- 2) เป็นอ่างเก็บน้ำอยู่ในความรับผิดชอบของการไฟฟ้าฝ่ายผลิตแห่งประเทศไทย(10) นอกนั้นอยู่ในความรับผิดชอบของกรมชลประทาน(28)
- 3) เป็นอ่างเก็บน้ำขนาดกลางที่มีความสำคัญต่อการลดผลกระทบและการประปาฯ ของกลุ่มนิคมอุตสาหกรรมและระนอง
- 4) จังหวัดที่มีอ่างเก็บน้ำขนาดใหญ่มีจำนวน 26 จังหวัด ไม่มี 50 จังหวัด
- 5) ที่มา : กรมชลประทาน และการไฟฟ้าฝ่ายผลิตแห่งประเทศไทย

รศ. นพ.ชัชวาลย์ วัฒนศิริกุล ผู้อำนวยการ



ศูนย์เผยแพร่ข้อมูล กรมชลประทาน

ลำดับของเขื่อนตามความจุ

1.ศรีนครินทร์ 2.ภูมิพล 3.สิริกิติ์ 4.วชิราลงกรณ 5.รัชชประภา

6.อุบลรัตน์ 7.สิรินธร 8.มาบประชัน 9.ลำปาว 10.ป่าสัก

ลำดับของเขื่อนตามปริมาณน้ำใช้การได้

1.ภูมิพล 2.ศรีนครินทร์ 3.สิริกิติ์ 4.วชิราลงกรณ 5.รัชชประภา

6.ลำปาว 7.อุบลรัตน์ 8.มาบประชัน 9.สิรินธร 10.ป่าสัก