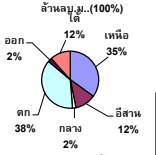


รายงานสรุปสภาพน้ำในอ่างเก็บน้ำขนาดใหญ่และขนาดกลาง

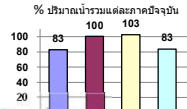
รายงานสถานการณ์ ณ. วันที่ 27 ตุลาคม 2565

ปริมาณน้ำรวมทั่วประเทศ 70,921 ล้าน ลบ.ม. (100%)



ปริมาณน้ำในอ่างที่ใช้การได้ในสปีดน้ำดี + มากกว่า / - น้อยกว่า สปีดน้ำก่อน 321.09 ล้าน ลบ.ม.

สรุปสถานการณ์ปริมาณน้ำในอ่างเก็บน้ำที่ใช้ในทุกกิจกรรมทั่วประเทศ มากกว่า ปริมาณน้ำที่ไหลเข้าอ่าง เมื่อเทียบกับสปีดน้ำที่ผ่านมา ควรใช้น้ำอย่างระมัดระวัง



| ภาค | สถานการณ์ปริมาณน้ำในอ่าง | | | | ปริมาณน้ำเปลี่ยนแปลง (ล้าน ม.³) | สถานะ |
|-----------------------|--------------------------|--------------|------------------|------------|---------------------------------|--|
| | ลดลง (แห่ง) | คงที่ (แห่ง) | เพิ่มขึ้น (แห่ง) | รวม (แห่ง) | | |
| ภาคเหนือ | 2 | - | 5 | 7 | 281.00 | ปริมาณน้ำในอ่างเก็บน้ำเพิ่มขึ้น |
| ภาคตะวันออกเฉียงเหนือ | 10 | 1 | 1 | 12 | -157.00 | ปริมาณน้ำในอ่างเก็บน้ำลดลง |
| ภาคกลาง | 3 | - | - | 3 | -16.00 | ปริมาณน้ำในอ่างเก็บน้ำลดลง |
| ภาคตะวันตก | - | 1 | 1 | 2 | 86.00 | ปริมาณน้ำในอ่างเก็บน้ำเพิ่มขึ้น |
| ภาคตะวันออก | 4 | 1 | 5 | 10 | 13.09 | ปริมาณน้ำในอ่างเก็บน้ำเพิ่มขึ้น |
| ภาคใต้ | - | - | 4 | 4 | 114.00 | ปริมาณน้ำในอ่างเก็บน้ำเพิ่มขึ้น |
| รวมทั้งประเทศ | 19 | 3 | 16 | 38 | 321.09 | ปริมาณน้ำในอ่างเก็บน้ำเพิ่มขึ้น |



| สรุปสถานการณ์ปริมาณน้ำในอ่าง | |
|------------------------------|---------|
| คงที่ | 3 อ่าง |
| ลดลง | 19 อ่าง |
| เพิ่มขึ้น | 16 อ่าง |

| ภาค | อ่างเก็บน้ำ | ความจุที่ (ล้าน ม.³) | ปริมาณน้ำที่ใช้งานได้ (ล้าน ม.³) | ใช้การได้จริง (ล้าน ม.³) | ปริมาณน้ำรวม วันที่ 27 ตุลาคม 2564 | | ปัจจุบัน วันที่ 27 ตุลาคม 2565 | | | | สปีดน้ำก่อน วันที่ 21 ตุลาคม 2565 | | | | ปริมาณน้ำ + เพิ่มขึ้น / - ลดลง (ล้าน ม.³) | สถานการณ์ในอ่าง |
|-----------------------------------|--|----------------------|----------------------------------|--------------------------|------------------------------------|-------------|--------------------------------|-------------|---------------|-------------|-----------------------------------|-------------|-------------------------|-----------------------------------|---|------------------|
| | | | | | % | % | % | % | % | % | % | % | | | | |
| | | | | | | | | | | | | | ปริมาณน้ำรวม (ล้าน ม.³) | ปริมาณน้ำใช้การได้จริง (ล้าน ม.³) | | |
| ภาคเหนือ (7) | | | | | | | | | | | | | | | | |
| 1 | ภูมิพล (2) ตาก | 13,462 | 3,800 | 9,662 | 7,831 | 58% | 11,885 | 88% | 8,085 | 84% | 11,752 | 87% | 7,952 | 82% | 133.00 | เพิ่มขึ้น |
| 2 | สิริกิติ์ (2) ลุดดคีต | 9,510 | 2,850 | 6,660 | 4,439 | 47% | 6,855 | 72% | 4,005 | 60% | 6,804 | 72% | 3,954 | 59% | 51.00 | เพิ่มขึ้น |
| 3 | แม่เปิน เชียงใหม่ | 265 | 12 | 253 | 105 | 40% | 266 | 100% | 254 | 100% | 261 | 98% | 249 | 98% | 5.00 | เพิ่มขึ้น |
| 4 | แม่กวาง เชียงใหม่ | 263 | 14 | 249 | 68 | 26% | 238 | 90% | 224 | 90% | 236 | 90% | 222 | 89% | 2.00 | เพิ่มขึ้น |
| 5 | กัวลม ลำปาง | 106 | 3 | 103 | 90 | 85% | 101 | 95% | 98 | 95% | 103 | 97% | 100 | 97% | -2.00 | ลดลง |
| 6 | กัวลมา ลำปาง | 170 | 6 | 164 | 126 | 74% | 178 | 105% | 172 | 105% | 186 | 109% | 180 | 110% | -8.00 | ลดลง |
| 7 | แควน้อย พังงุโลก | 939 | 43 | 896 | 955 | 102% | 957 | 102% | 914 | 102% | 950 | 101% | 907 | 101% | 7.00 | เพิ่มขึ้น |
| | แม่เมาะ | 110 | 16 | 94 | 113 | 103% | 110 | 100% | 94 | 100% | 111 | 101% | 95 | 101% | -1.00 | ลดลง |
| | รวมภาคเหนือ 34.85% | 24,825 | 6,744 | 18,081 | 13,727 | 55% | 20,589 | 83% | 13,845 | 77% | 20,403 | 82% | 13,564 | 75% | 281.00 | เพิ่มขึ้น |
| ภาคตะวันออกเฉียงเหนือ (12) | | | | | | | | | | | | | | | | |
| 8 | ห้วยหลวง อุดรธานี | 136 | 7 | 129 | 84 | 62% | 130 | 96% | 123 | 95% | 131 | 96% | 124 | 96% | -1.00 | ลดลง |
| 9 | น้ำจืด สกลนคร | 520 | 45 | 475 | 344 | 66% | 389 | 75% | 344 | 72% | 400 | 77% | 355 | 75% | -11.00 | ลดลง |
| 10 | น้ำพอง (2) สกลนคร | 165 | 8 | 157 | 94 | 57% | 88 | 53% | 80 | 51% | 87 | 53% | 79 | 50% | 1.00 | เพิ่มขึ้น |
| 11 | จันทรมณี (2) ชัยภูมิ | 164 | 37 | 127 | 164 | 100% | 153 | 93% | 116 | 91% | 154 | 94% | 117 | 92% | -1.00 | ลดลง |
| 12 | ลูนรัตน์ (2) ขอนแก่น | 2,431 | 581 | 1,850 | 2,802 | 115% | 2,979 | 123% | 2,398 | 130% | 3,099 | 127% | 2,518 | 136% | -120.00 | ลดลง |
| 13 | ลำปาว กาฬสินธุ์ | 1,980 | 100 | 1,880 | 1,229 | 62% | 1,833 | 93% | 1,733 | 92% | 1,847 | 93% | 1,747 | 93% | -14.00 | ลดลง |
| 14 | ลำดอง นครราชสีมา | 314 | 22 | 292 | 332 | 106% | 358 | 114% | 336 | 115% | 360 | 115% | 338 | 116% | -2.00 | ลดลง |
| 15 | ลำพระเพลิง นครราชสีมา | 155 | 1 | 154 | 152 | 98% | 146 | 94% | 145 | 94% | 146 | 94% | 145 | 94% | - | คงที่ |
| 16 | มูลขม นครราชสีมา | 141 | 7 | 134 | 146 | 104% | 141 | 100% | 134 | 100% | 143 | 101% | 136 | 101% | -2.00 | ลดลง |
| 17 | ลำแจะ นครราชสีมา | 275 | 7 | 268 | 270 | 98% | 271 | 99% | 264 | 99% | 274 | 100% | 267 | 100% | -3.00 | ลดลง |
| 18 | ลำน้ำรอง บุรีรัมย์ | 121 | 3 | 118 | 114 | 94% | 122 | 101% | 119 | 101% | 123 | 102% | 120 | 102% | -1.00 | ลดลง |
| 19 | สิรินธร (2) อุบลราชธานี | 1,966 | 831 | 1,135 | 1,782 | 91% | 1,793 | 91% | 962 | 85% | 1,796 | 91% | 965 | 85% | -3.00 | ลดลง |
| | รวมภาคตะวันออกเฉียงเหนือ 11.80% | 8,369 | 1,649 | 6,720 | 7,512 | 90% | 8,402 | 100% | 6,754 | 101% | 8,559 | 102% | 6,911 | 103% | -157.00 | ลดลง |
| ภาคกลาง (3) | | | | | | | | | | | | | | | | |
| 20 | ป่าสักชลสิทธิ์ ลพบุรี | 960 | 3 | 957 | 988 | 103% | 994 | 104% | 991 | 104% | 1,004 | 105% | 1,001 | 105% | -10.00 | ลดลง |
| 21 | ห้วยสัก อุทัยธานี | 160 | 17 | 143 | 164 | 103% | 162 | 101% | 145 | 101% | 165 | 103% | 148 | 103% | -3.00 | ลดลง |
| 22 | กระเสียว สุพรรณบุรี | 299 | 99 | 200 | 297 | 99% | 302 | 101% | 203 | 102% | 305 | 102% | 206 | 103% | -3.00 | ลดลง |
| | รวมภาคกลาง 1.92% | 1,419 | 119 | 1,300 | 1,449 | 102% | 1,458 | 103% | 1,339 | 94% | 1,474 | 104% | 1,355 | 104% | -16.00 | ลดลง |
| ภาคตะวันออก (2) | | | | | | | | | | | | | | | | |
| 23 | ศรีนครินทร์ (2) กาญจนบุรี | 17,745 | 10,265 | 7,480 | 15,740 | 89% | 15,908 | 90% | 5,643 | 75% | 15,822 | 89% | 5,557 | 74% | 86.00 | เพิ่มขึ้น |
| 24 | วีรชารังสรรค์ (2) กาญจนบุรี | 8,860 | 3,012 | 5,848 | 7,640 | 86% | 6,305 | 71% | 3,293 | 56% | 6,305 | 71% | 3,293 | 56% | - | คงที่ |
| | รวมภาคตะวันออก 37.51% | 26,605 | 13,277 | 13,328 | 23,380 | 88% | 22,213 | 83% | 8,936 | 67% | 22,127 | 83% | 8,850 | 66% | 86.00 | เพิ่มขึ้น |
| ภาคตะวันออก (6+4) | | | | | | | | | | | | | | | | |
| 25 | ขุนด่าน นครนายก | 224 | 5.00 | 219 | 224 | 100% | 224 | 100% | 219 | 100% | 225 | 100% | 220 | 100% | -1.00 | ลดลง |
| 26 | คลองสิียด ฉะเชิงเทรา | 420 | 30.00 | 390 | 251 | 60% | 387 | 92% | 357 | 92% | 389 | 93% | 359 | 92% | -2.00 | ลดลง |
| 27 | บางพระ (3) ชลบุรี | 117 | 12.00 | 105 | 102 | 87% | 115 | 98% | 103 | 98% | 116 | 99% | 104 | 99% | -1.00 | ลดลง |
| 28 | หนองปลาไหล (3) ระยอง | 164 | 13.75 | 150 | 190 | 116% | 182 | 111% | 168 | 112% | 175 | 107% | 161 | 108% | 7.00 | เพิ่มขึ้น |
| 29 | ประแสร์ (3) ระยอง | 295 | 20.00 | 275 | 289 | 98% | 276 | 94% | 256 | 93% | 275 | 93% | 255 | 93% | 1.00 | เพิ่มขึ้น |
| 30 | มาบประชัน (3) ระยอง | 17 | 0.72 | 16 | 17 | 103% | 17 | 100% | 16 | 100% | 17 | 100% | 15.84 | 100% | 0.04 | เพิ่มขึ้น |
| 31 | หนองฉาง (3) ระยอง | 21 | 1.00 | 20 | 22 | 100% | 23 | 107% | 22 | 107% | 22 | 105% | 21.40 | 105% | 0.45 | เพิ่มขึ้น |
| 32 | คลองใหญ่ (3) ระยอง | 79 | 3.00 | 76 | 74 | 93% | 80 | 101% | 77 | 101% | 70 | 89% | 67.40 | 88% | 9.61 | เพิ่มขึ้น |
| 33 | คลองใหญ่ (3) ระยอง | 45 | 3.00 | 42 | 52 | 114% | 41 | 90% | 38 | 89% | 41 | 90% | 37.84 | 89% | - | คงที่ |
| 34 | นฤมิตรจินดา ปราจีนบุรี | 295 | 19.00 | 276 | 1,371 | 465% | 296 | 100% | 277 | 100% | 297 | 101% | 278.00 | 101% | -1.00 | ลดลง |
| | รวมภาคตะวันออก 2.37% | 1,678 | 107 | 1,570 | 2,591 | 154% | 1,640 | 98% | 1,533 | 98% | 1,627 | 97% | 1,520 | 97% | 13.09 | เพิ่มขึ้น |
| ภาคใต้ (4) | | | | | | | | | | | | | | | | |
| 35 | แก่งกระจาน เพชรบุรี | 710 | 65 | 645 | 655 | 92% | 526 | 74% | 461 | 71% | 514 | 72% | 449 | 70% | 12.00 | เพิ่มขึ้น |
| 36 | ปราณบุรี ประจวบคีรีขันธ์ | 391 | 18 | 373 | 335 | 86% | 252 | 64% | 234 | 63% | 247 | 63% | 229 | 61% | 5.00 | เพิ่มขึ้น |
| 37 | รัชชประภา (2) สุราษฎร์ธานี | 5,639 | 1,352 | 4,287 | 4,309 | 76% | 3,741 | 66% | 2,389 | 56% | 3,655 | 65% | 2,303 | 54% | 86.00 | เพิ่มขึ้น |
| 38 | บางลาง (2) ยะลา | 1,454 | 276 | 1,178 | 710 | 49% | 741 | 51% | 465 | 39% | 730 | 50% | 454 | 39% | 11.00 | เพิ่มขึ้น |
| | รวมภาคใต้ 11.55% | 8,194 | 1,711 | 6,483 | 6,009 | 73% | 5,259 | 64% | 3,549 | 55% | 5,146 | 63% | 3,435 | 53% | 114.00 | เพิ่มขึ้น |
| | รวมทั้งประเทศ 100%(38) | 71,090 | 23,607 | 47,482 | 54,668 | 77% | 59,562 | 84% | 35,956 | 76% | 30,132 | 42% | 35,635 | 75% | 321.09 | เพิ่มขึ้น |

ที่มาข้อมูล : ตารางสรุปสภาพน้ำในอ่างเก็บน้ำขนาดใหญ่ทั่วประเทศ และตารางสรุปสภาพน้ำในอ่างเก็บน้ำภาคตะวันออกเฉียงเหนือ กรมชลประทาน

- หมายเหตุ :
- 1) อ่างเก็บน้ำขนาดใหญ่ หมายถึง อ่างเก็บน้ำที่มีความจุตั้งแต่ 100 ล้าน ลบ.ม. ขึ้นไป
 - 2) เป็นอ่างเก็บน้ำอยู่ในความรับผิดชอบของการไฟฟ้าฝ่ายผลิตแห่งประเทศไทย(10) นอกนั้นอยู่ในความรับผิดชอบของกรมชลประทาน(28)
 - 3) เป็นอ่างเก็บน้ำขนาดกลางที่มีความสำคัญต่อการลดผลกระทบและการประปาฯ ของลุ่มน้ำชายฝั่งทะเลและบริเวณ
 - 4) จังหวัดที่มีอ่างเก็บน้ำขนาดใหญ่มีจำนวน 26 จังหวัด ไม่มี 50 จังหวัด
 - 5) ที่มา : กรมชลประทาน และการไฟฟ้าฝ่ายผลิตแห่งประเทศไทย
- รศ. นายชัย วัฒนชัยกัญญา



- ลำดับของเขื่อนตามความจุ
- 1.ศรีนครินทร์ 2.ภูมิพล 3.สิริกิติ์ 4.วีรชารังสรรค์ 5.รัชชประภา
 - 6.ลูนรัตน์ 7.สิรินธร 8.มาบประชัน 9.ลำปาว 10.ป่าสัก
- ลำดับของเขื่อนตามปริมาณน้ำใช้การได้
- 1.ภูมิพล 2.ศรีนครินทร์ 3.สิริกิติ์ 4.วีรชารังสรรค์ 5.รัชชประภา
 - 6.ลำปาว 7.ลูนรัตน์ 8.มาบประชัน 9.สิรินธร 10.ป่าสัก