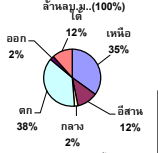


รายงานสรุปสภาพน้ำในอ่างเก็บน้ำขนาดใหญ่และขนาดกลาง

รายงานสถานการณ์ ณ. วันที่ 21 ตุลาคม 2565

ปริมาณน้ำรวมทั่วประเทศ 70,921 ล้าน ลบ.ม. (100%)



เปรียบเทียบปริมาณน้ำรวม
ทั้งประเทศ ปัจจุบัน
ปี 64 และ 63

วันที่ 21 ตุลาคม 2565 เท่ากับ
59,337 ล้าน ลบ.ม. หรือ เท่ากับ

83%

วันที่ 21 ตุลาคม 2564 เท่ากับ

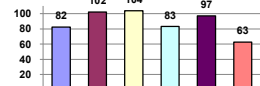
53,311 ล้าน ลบ.ม. หรือ เท่ากับ

75%

ปริมาณน้ำในอ่างที่ใช้การได้ในสปีดน้ำดี + มากกว่า / - น้อยกว่า สปีดน้ำก่อน 683.19 ล้าน ลบ.ม.

สรุปสถานการณ์ปริมาณน้ำในอ่างเก็บน้ำที่ใช้ในทุกกิจกรรมทั่วประเทศ มากกว่า ปริมาณน้ำที่ไหลเข้าอ่าง เมื่อเทียบกับสปีดน้ำที่ผ่านมา ควรใช้น้ำอย่างระมัดระวัง

% ปริมาณน้ำรวมต่อภาคต่างๆ



คงที่	1	อ่าง
ลดลง	19	อ่าง
เพิ่มขึ้น	18	อ่าง

ภาค	สถานการณ์ปริมาณน้ำในอ่าง				ปริมาณน้ำเปลี่ยนแปลง	สถานะ
	ลดลง (แห่ง)	คงที่ (แห่ง)	เพิ่มขึ้น (แห่ง)	รวม (แห่ง)		
ภาคเหนือ	2	-	5	7	481.00	ปริมาณน้ำในอ่างเก็บน้ำเพิ่มขึ้น
ภาคตะวันออกเฉียงเหนือ	8	-	4	12	-148.00	ปริมาณน้ำในอ่างเก็บน้ำลดลง
ภาคกลาง	3	-	-	3	-43.00	ปริมาณน้ำในอ่างเก็บน้ำลดลง
ภาคตะวันตก	-	-	2	2	259.00	ปริมาณน้ำในอ่างเก็บน้ำเพิ่มขึ้น
ภาคตะวันออก	6	1	3	10	-3.81	ปริมาณน้ำในอ่างเก็บน้ำลดลง
ภาคใต้	-	-	4	4	138.00	ปริมาณน้ำในอ่างเก็บน้ำเพิ่มขึ้น
รวมทั้งประเทศ	19	1	18	38	683.19	ปริมาณน้ำในอ่างเก็บน้ำเพิ่มขึ้น

ภาค อ่างเก็บน้ำ	ความจุ ที่ รอก. (ล้าน ม.³)	ปริมาณน้ำ ที่ใช้งาน ไม่ได้ (ล้าน ม.³)	ใช้การ ได้จริง (ล้าน ม.³)	ปริมาณน้ำรวม		ปัจจุบัน วันที่ 21 ตุลาคม 2565				สปีดน้ำก่อน วันที่ 15 ตุลาคม 2565				ปริมาณน้ำ + เพิ่มขึ้น - ลดลง (ล้าน ม.³)	สถานการณ์ ปริมาณน้ำ ในอ่าง	
				วันที่ 21 ตุลาคม 2564	%	ปริมาณน้ำรวม		ปริมาณน้ำที่ใช้การได้จริง		ปริมาณน้ำรวม		ปริมาณน้ำที่ใช้การได้จริง				
						ปริมาณน้ำ (ล้าน ม.³)	%	ปริมาณน้ำ (ล้าน ม.³)	%	ปริมาณน้ำ (ล้าน ม.³)	%	ปริมาณน้ำ (ล้าน ม.³)	%			
ภาคเหนือ (7)																
1	ภูมิพล (2) ตาก	13,462	3,800	9,662	7,511	56%	11,752	87%	7,952	82%	11,467	85%	7,667	79%	285.00	เพิ่มขึ้น
2	สิริกิติ์ (2) ลพบุรี	9,510	2,850	6,660	4,399	46%	6,804	72%	3,954	59%	6,709	71%	3,859	58%	95.00	เพิ่มขึ้น
3	แม่กลอง เชียงใหม่	265	12	253	103	39%	261	98%	249	98%	255	96%	243	96%	6.00	เพิ่มขึ้น
4	แม่กวัง เชียงใหม่	263	14	249	67	25%	236	90%	222	89%	233	89%	219	88%	3.00	เพิ่มขึ้น
5	กวิม ลำปาง	106	3	103	86	81%	103	97%	100	97%	100	94%	97	94%	3.00	เพิ่มขึ้น
6	กวิคณา ลำปาง	170	6	164	117	69%	186	109%	180	110%	190	112%	184	112%	-4.00	ลดลง
7	แควน้อย พิษณุโลก	939	43	896	937	100%	950	101%	907	101%	952	101%	909	101%	-2.00	ลดลง
	แม่จอก	110	16	94	114	104%	111	101%	95	101%	112	102%	96	102%	-1.00	ลดลง
	รวมภาคเหนือ 34.85%	24,825	6,744	18,081	13,334	54%	20,403	82%	13,659	76%	20,018	81%	13,178	73%	481.00	เพิ่มขึ้น
ภาคตะวันออกเฉียงเหนือ (12)																
8	ห้วยหลวง อุดรธานี	136	7	129	80	59%	131	96%	124	96%	132	97%	125	97%	-1.00	ลดลง
9	น้ำจืด สกลนคร	520	45	475	337	65%	400	77%	355	75%	410	79%	365	77%	-10.00	ลดลง
10	น้ำพอง (2) สกลนคร	165	8	157	91	55%	87	53%	79	50%	86	52%	78	50%	1.00	เพิ่มขึ้น
11	จุฬารัตน์ (2) ชัยภูมิ	164	37	127	167	102%	154	94%	117	92%	155	95%	118	93%	-1.00	ลดลง
12	อุบลรัตน์ (2) ขอนแก่น	2,431	581	1,850	2,536	104%	3,099	127%	2,518	136%	3,218	132%	2,637	143%	-119.00	ลดลง
13	ลำปาว กาฬสินธุ์	1,980	100	1,880	1,159	59%	1,847	93%	1,747	93%	1,825	92%	1,725	92%	22.00	เพิ่มขึ้น
14	ลำตะคอง นครราชสีมา	314	22	292	318	101%	360	115%	338	116%	361	115%	339	116%	-1.00	ลดลง
15	ลำพระเพลิง นครราชสีมา	155	1	154	156	101%	146	94%	145	94%	148	95%	147	95%	-2.00	ลดลง
16	มูลขม นครราชสีมา	141	7	134	145	103%	143	101%	136	101%	142	101%	135	101%	1.00	เพิ่มขึ้น
17	ลำแจะ นครราชสีมา	275	7	268	271	99%	274	100%	267	100%	268	97%	261	97%	6.00	เพิ่มขึ้น
18	ลำน้ำจระเข้มบุรีรัมย์	121	3	118	112	93%	123	102%	120	102%	126	104%	123	104%	-3.00	ลดลง
19	สิรินธร (2) อุบลราชธานี	1,966	831	1,135	1,744	89%	1,796	91%	965	85%	1,837	93%	1,006	89%	-41.00	ลดลง
	รวมภาคตะวันออกเฉียงเหนือ 11.80%	8,369	1,649	6,720	7,116	85%	8,559	102%	6,911	103%	8,708	104%	7,059	105%	-148.00	ลดลง
ภาคกลาง (3)																
20	ป่าสักชลสิทธิ์ ลพบุรี	960	3	957	1,014	106%	1,004	105%	1,001	105%	1,034	108%	1,031	108%	-30.00	ลดลง
21	ห้วยสัก อุทัยธานี	160	17	143	166	104%	165	103%	148	103%	169	106%	152	106%	-4.00	ลดลง
22	กระเสียว สุพรรณบุรี	299	99	200	305	102%	305	102%	206	103%	315	105%	216	108%	-10.00	ลดลง
	รวมภาคกลาง 1.92%	1,419	119	1,300	1,484	105%	1,474	104%	1,355	95%	1,517	107%	1,398	108%	-43.00	ลดลง
ภาคตะวันออก (2)																
23	ศรีนครินทร์ (2) กาญจนบุรี	17,745	10,265	7,480	15,431	87%	15,822	89%	5,557	74%	15,608	88%	5,343	71%	214.00	เพิ่มขึ้น
24	วีรชาสงคราม (2) กาญจนบุรี	8,860	3,012	5,848	7,516	85%	6,305	71%	3,293	56%	6,260	71%	3,248	56%	45.00	เพิ่มขึ้น
	รวมภาคตะวันออก 37.51%	26,605	13,277	13,328	22,946	86%	22,127	83%	8,850	66%	21,868	82%	8,591	64%	259.00	เพิ่มขึ้น
ภาคตะวันตก (6+4)																
25	ขุนด่าน นครนายก	224	5.00	219	224	100%	225	100%	220	100%	224	100%	219	100%	1.00	เพิ่มขึ้น
26	คลองสิริกิติ์ ฉะเชิงเทรา	420	30.00	390	247	59%	389	93%	359	92%	392	93%	362	93%	-3.00	ลดลง
27	บางพระ (3) ชลบุรี	117	12.00	105	97	83%	116	99%	104	99%	117	100%	105	100%	-1.00	ลดลง
28	หนองปลาไหล (3) ระยอง	164	13.75	150	179	109%	175	107%	161	108%	166	101%	152	102%	9.00	เพิ่มขึ้น
29	ประแสร์ (3) ระยอง	295	20.00	275	286	97%	275	93%	255	93%	275	93%	255	93%	-	คงที่
30	มาบประชัน (3) ระยอง	17	0.72	16	16	98%	17	100%	16	100%	17	103%	16.38	103%	-0.54	ลดลง
31	หนองคล้า (3) ระยอง	21	1.00	20	20	93%	22	105%	21	105%	22	103%	21.05	103%	0.35	เพิ่มขึ้น
32	ตลกกรวย (3) ระยอง	79	3.00	76	77	97%	70	89%	67	88%	71	89%	67.63	89%	-0.23	ลดลง
33	คลองใหญ่ (3) ระยอง	45	3.00	42	46	100%	41	90%	38	89%	48	106%	45.23	107%	-7.39	ลดลง
34	นฤมิตรเจริญดา ปราจีนบุรี	295	19.00	276	1,351	458%	297	101%	278	101%	299	101%	280.00	101%	-2.00	ลดลง
	รวมภาคตะวันตก 2.37%	1,678	107	1,570	2,543	152%	1,627	97%	1,520	97%	1,631	97%	1,524	97%	-3.81	ลดลง
ภาคใต้ (4)																
35	แก่งกระจาน เพชรบุรี	710	65	645	600	85%	514	72%	449	70%	505	71%	440	68%	9.00	เพิ่มขึ้น
36	ปราณบุรี ประจวบคีรีขันธ์	391	18	373	327	84%	247	63%	229	61%	245	63%	227	61%	2.00	เพิ่มขึ้น
37	รัชชประภา (2) สุราษฎร์ธานี	5,639	1,352	4,287	4,251	75%	3,655	65%	2,303	54%	3,541	63%	2,189	51%	114.00	เพิ่มขึ้น
38	บางลาง (2) ยะลา	1,454	276	1,178	710	49%	730	50%	454	39%	717	49%	441	37%	13.00	เพิ่มขึ้น
	รวมภาคใต้ 11.55%	8,194	1,711	6,483	5,888	72%	5,146	63%	3,435	53%	5,006	61%	3,297	51%	138.00	เพิ่มขึ้น
	รวมทั้งประเทศ 100%(38)	71,090	23,607	47,482	53,311	75%	59,337	83%	35,730	75%	30,132	42%	35,047	74%	683.19	เพิ่มขึ้น

ที่มาข้อมูล : ตารางสรุปสภาพน้ำในอ่างเก็บน้ำขนาดใหญ่ทั่วประเทศ และตารางสรุปสภาพน้ำในอ่างเก็บน้ำภาคตะวันออกเฉียงเหนือ กรมชลประทาน

- หมายเหตุ :
- อ่างเก็บน้ำขนาดใหญ่ หมายถึง อ่างเก็บน้ำที่มีความจุตั้งแต่ 100 ล้าน ลบ.ม. ขึ้นไป
 - เป็นอ่างเก็บน้ำอยู่ในความรับผิดชอบของการไฟฟ้าฝ่ายผลิตแห่งประเทศไทย(10) นอกนั้นอยู่ในความรับผิดชอบของกรมชลประทาน(28)
 - เป็นอ่างเก็บน้ำขนาดกลางที่มีความสำคัญต่อการลดผลกระทบและการประปาฯ ของลุ่มน้ำชายฝั่งและตะวันออก
 - จังหวัดที่มีอ่างเก็บน้ำขนาดใหญ่มีจำนวน 26 จังหวัด ไม่มี 50 จังหวัด
 - ที่มา : กรมชลประทาน และการไฟฟ้าฝ่ายผลิตแห่งประเทศไทย
- รศ. นายถึง ระดมเกียรติกุล



ศูนย์เฝ้าระวัง ศูนย์ป้องกันภัยพิบัติฯ กรมชลประทาน

ลำดับของเขื่อนตามความจุ

1.ศรีนครินทร์ 2.ภูมิพล 3.สิริกิติ์ 4.วีรชาสงคราม 5.รัชชประภา

6.อุบลรัตน์ 7.สิรินธร 8.มาบประชัน 9.ลำปาว 10.ป่าสัก

ลำดับของเขื่อนตามปริมาณน้ำใช้การได้

1.ภูมิพล 2.ศรีนครินทร์ 3.สิริกิติ์ 4.วีรชาสงคราม 5.รัชชประภา

6.ลำปาว 7.อุบลรัตน์ 8.มาบประชัน 9.สิรินธร 10.ป่าสัก