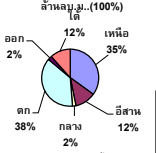


# รายงานสรุปสภาพน้ำในอ่างเก็บน้ำขนาดใหญ่และขนาดกลาง

รายงานสถานการณ์ ณ. วันที่ 6 ตุลาคม 2565

ปริมาณน้ำรวมทั้งประเทศ 70,921 ล้าน ลบ.ม. (100%)



เปรียบเทียบปริมาณน้ำรวมทั้งประเทศ ปัจจุบัน ปี 64 และ 63

วันที่ 6 ตุลาคม 2565 เท่ากับ 56,522 ล้าน ลบ.ม. หรือ เท่ากับ 80%

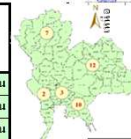
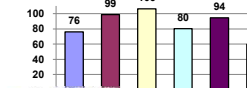
วันที่ 6 ตุลาคม 2564 เท่ากับ 49,591 ล้าน ลบ.ม. หรือ เท่ากับ 70%

ปริมาณน้ำในอ่างที่ใช้การได้ในสปีดน้ำนี้ + มากกว่า / - น้อยกว่า สปีดกำหนด 4,000.36 ล้าน ลบ.ม.

สรุปสถานการณ์ปริมาณน้ำในอ่างเก็บน้ำที่ใช้ในทุกกิจกรรมทั้งประเทศ มากกว่า ปริมาณน้ำที่ไหลเข้าอ่าง เมื่อเทียบกับสปีดน้ำที่กำหนด ควรใช้น้ำอย่างระมัดระวัง

ภาค	สถานการณ์ปริมาณน้ำในอ่าง				ปริมาณน้ำเปลี่ยนแปลง (ล้าน ม.³)	สถานะ
	ลดลง (แห่ง)	คงที่ (แห่ง)	เพิ่มขึ้น (แห่ง)	รวม (แห่ง)		
ภาคเหนือ	-	-	7	7	1782.00	ปริมาณน้ำในอ่างเก็บน้ำเพิ่มขึ้น
ภาคตะวันออกเฉียงเหนือ	-	-	12	12	962.00	ปริมาณน้ำในอ่างเก็บน้ำเพิ่มขึ้น
ภาคกลาง	-	-	3	3	442.00	ปริมาณน้ำในอ่างเก็บน้ำเพิ่มขึ้น
ภาคตะวันตก	-	-	2	2	656.00	ปริมาณน้ำในอ่างเก็บน้ำเพิ่มขึ้น
ภาคตะวันออก	3	1	6	10	67.37	ปริมาณน้ำในอ่างเก็บน้ำเพิ่มขึ้น
ภาคใต้	-	-	4	4	91.00	ปริมาณน้ำในอ่างเก็บน้ำเพิ่มขึ้น
<b>รวมทั้งประเทศ</b>	<b>3</b>	<b>1</b>	<b>34</b>	<b>38</b>	<b>4000.36</b>	<b>ปริมาณน้ำในอ่างเก็บน้ำเพิ่มขึ้น</b>

% ปริมาณน้ำรวมแต่ละภาคปัจจุบัน



สรุปสถานการณ์ปริมาณน้ำในอ่าง			
คงที่	1	อ่าง	
ลดลง	3	อ่าง	
เพิ่มขึ้น	34	อ่าง	

ภาค	อ่างเก็บน้ำ	ความจุที่ (ล้าน ม.³)	ปริมาณน้ำที่ใช้งานได้ (ล้าน ม.³)	ใช้การได้จริง (ล้าน ม.³)	ปริมาณน้ำรวม วันที่ 6 ตุลาคม 2564		ปัจจุบัน วันที่ 6 ตุลาคม 2565				สปีดกำหนด วันที่ 30 กันยายน 2565				ปริมาณน้ำ + เพิ่มขึ้น - ลดลง (ล้าน ม.³)	สถานการณ์ ปริมาณน้ำในอ่าง
					%	%	ปริมาณน้ำรวม		ปริมาณน้ำใช้การได้จริง		ปริมาณน้ำรวม		ปริมาณน้ำใช้การได้จริง			
							ปริมาณน้ำ (ล้าน ม.³)	%	ปริมาณน้ำ (ล้าน ม.³)	%	ปริมาณน้ำ (ล้าน ม.³)	%	ปริมาณน้ำ (ล้าน ม.³)	%		
<b>ภาคเหนือ (7)</b>																
1	ภูมิพล (2) ลาก	13,462	3,800	9,662	6,896	51%	10,729	80%	6,929	72%	9,560	71%	5,760	60%	1,169.00	เพิ่มขึ้น
2	สิริกิติ์ (2) ลุดรคีต	9,510	2,850	6,660	4,257	45%	6,470	68%	3,620	54%	6,170	65%	3,320	50%	300.00	เพิ่มขึ้น
3	แม่เปิน เชียงใหม่	265	12	253	100	38%	239	90%	227	90%	225	85%	213	84%	14.00	เพิ่มขึ้น
4	แม่กวาง เชียงใหม่	263	14	249	63	24%	226	86%	212	85%	216	82%	202	81%	10.00	เพิ่มขึ้น
5	กัวลม ลำปาง	106	3	103	82	77%	96	91%	93	90%	61	58%	58	56%	35.00	เพิ่มขึ้น
6	กัวลมา ลำปาง	170	6	164	103	61%	180	106%	174	106%	148	87%	142	87%	32.00	เพิ่มขึ้น
7	แควน้อย พังงุโลก	939	43	896	889	95%	908	97%	865	97%	784	83%	741	83%	124.00	เพิ่มขึ้น
	แม่เอก	110	16	94	112	102%	116	105%	100	106%	114	104%	98	104%	2.00	เพิ่มขึ้น
	<b>รวมภาคเหนือ 34.85%</b>	<b>24,825</b>	<b>6,744</b>	<b>18,081</b>	<b>12,502</b>	<b>50%</b>	<b>18,962</b>	<b>76%</b>	<b>12,218</b>	<b>68%</b>	<b>17,278</b>	<b>70%</b>	<b>10,436</b>	<b>58%</b>	<b>1,782.00</b>	<b>เพิ่มขึ้น</b>
<b>ภาคตะวันออกเฉียงเหนือ (12)</b>																
8	ห้วยหลวง อุดรธานี	136	7	129	76	56%	126	93%	119	92%	115	85%	108	84%	11.00	เพิ่มขึ้น
9	น้ำจืด สกลนคร	520	45	475	288	55%	414	80%	369	78%	389	75%	344	72%	25.00	เพิ่มขึ้น
10	น้ำพอง (2) สกลนคร	165	8	157	85	52%	86	52%	78	50%	83	50%	75	48%	3.00	เพิ่มขึ้น
11	จำปาศักดิ์ (2) ชัยภูมิ	164	37	127	157	96%	159	97%	122	96%	146	89%	109	86%	13.00	เพิ่มขึ้น
12	อุบลรัตน์ (2) ขอนแก่น	2,431	581	1,850	2,112	87%	2,825	116%	2,244	121%	2,214	91%	1,633	88%	611.00	เพิ่มขึ้น
13	ลำปาว กาฬสินธุ์	1,980	100	1,880	992	50%	1,772	89%	1,672	89%	1,594	81%	1,494	79%	178.00	เพิ่มขึ้น
14	ลำตะคอง นครราชสีมา	314	22	292	270	86%	329	105%	307	105%	284	90%	262	90%	45.00	เพิ่มขึ้น
15	ลำพระเพลิง นครราชสีมา	155	1	154	137	88%	150	97%	149	97%	140	90%	139	90%	10.00	เพิ่มขึ้น
16	มูลขม นครราชสีมา	141	7	134	136	96%	133	94%	126	94%	118	84%	111	83%	15.00	เพิ่มขึ้น
17	ลำแจะ นครราชสีมา	275	7	268	243	88%	244	89%	237	88%	220	80%	213	79%	24.00	เพิ่มขึ้น
18	ลำน้ำระจิง บุรีรัมย์	121	3	118	103	85%	115	95%	112	95%	94	78%	91	77%	21.00	เพิ่มขึ้น
19	สิรินธร (2) อุบลราชธานี	1,966	831	1,135	1,563	80%	1,904	97%	1,073	95%	1,898	97%	1,067	94%	6.00	เพิ่มขึ้น
	<b>รวมภาคตะวันออกเฉียงเหนือ 11.80%</b>	<b>8,369</b>	<b>1,649</b>	<b>6,720</b>	<b>6,161</b>	<b>74%</b>	<b>8,256</b>	<b>99%</b>	<b>6,608</b>	<b>98%</b>	<b>7,295</b>	<b>87%</b>	<b>5,646</b>	<b>84%</b>	<b>962.00</b>	<b>เพิ่มขึ้น</b>
<b>ภาคกลาง (3)</b>																
20	ป่าสักชลสิทธิ์ ลพบุรี	960	3	957	936	98%	1,050	109%	1,047	109%	670	70%	667	70%	380.00	เพิ่มขึ้น
21	ห้วยป่าสัก ลพบุรี	160	17	143	161	101%	169	106%	152	106%	142	89%	125	87%	27.00	เพิ่มขึ้น
22	กระเทียม สุพรรณบุรี	299	99	200	269	90%	291	97%	192	96%	255	85%	156	78%	36.00	เพิ่มขึ้น
	<b>รวมภาคกลาง 1.92%</b>	<b>1,419</b>	<b>119</b>	<b>1,300</b>	<b>1,365</b>	<b>96%</b>	<b>1,509</b>	<b>106%</b>	<b>1,391</b>	<b>98%</b>	<b>1,068</b>	<b>75%</b>	<b>949</b>	<b>73%</b>	<b>442.00</b>	<b>เพิ่มขึ้น</b>
<b>ภาคตะวันออก (2)</b>																
23	ศรีนครินทร์ (2) กาญจนบุรี	17,745	10,265	7,480	14,559	82%	15,163	85%	4,898	65%	14,678	83%	4,413	59%	485.00	เพิ่มขึ้น
24	วชิราลงกรณ (2) กาญจนบุรี	8,860	3,012	5,848	7,136	81%	6,147	69%	3,135	54%	5,976	67%	2,964	51%	171.00	เพิ่มขึ้น
	<b>รวมภาคตะวันออก 37.51%</b>	<b>26,605</b>	<b>13,277</b>	<b>13,328</b>	<b>21,695</b>	<b>82%</b>	<b>21,310</b>	<b>80%</b>	<b>8,033</b>	<b>60%</b>	<b>20,654</b>	<b>78%</b>	<b>7,377</b>	<b>55%</b>	<b>656.00</b>	<b>เพิ่มขึ้น</b>
<b>ภาคตะวันตก (6+4)</b>																
25	ขุนด่าน นครนายก	224	5.00	219	215	96%	221	99%	216	99%	212	95%	207	95%	9.00	เพิ่มขึ้น
26	คลองสิชล ฉะเชิงเทรา	420	30.00	390	216	51%	379	90%	349	89%	351	84%	321	82%	28.00	เพิ่มขึ้น
27	บางพระ (3) ชลบุรี	117	12.00	105	77	66%	114	97%	102	97%	114	97%	102	97%	-	คงที่
28	หนองปลาไหล (3) ระยอง	164	13.75	150	180	110%	160	98%	146	98%	153	93%	139	93%	7.00	เพิ่มขึ้น
29	ประแสร์ (3) ระยอง	295	20.00	275	287	97%	272	92%	252	92%	262	89%	242	88%	10.00	เพิ่มขึ้น
30	มาบประชัน (3) ระยอง	17	0.72	16	17	103%	15	93%	15	93%	15	88%	13.96	88%	0.81	เพิ่มขึ้น
31	หนองคล้า (3) ระยอง	21	1.00	20	19	89%	21	100%	20	100%	22	101%	20.60	101%	-0.15	ลดลง
32	คลองกราม (3) ระยอง	79	3.00	76	73	91%	64	80%	61	79%	70	88%	66.87	88%	-6.23	ลดลง
33	คลองใหญ่ (3) ระยอง	45	3.00	42	45	100%	51	112%	48	113%	53	117%	50.01	118%	-2.07	ลดลง
34	นฤมิตรจินดา ปราจีนบุรี	295	19.00	276	1,244	422%	287	97%	268	97%	266	90%	247.00	89%	21.00	เพิ่มขึ้น
	<b>รวมภาคตะวันตก 2.37%</b>	<b>1,678</b>	<b>107</b>	<b>1,570</b>	<b>2,373</b>	<b>141%</b>	<b>1,585</b>	<b>94%</b>	<b>1,477</b>	<b>94%</b>	<b>1,517</b>	<b>90%</b>	<b>1,410</b>	<b>90%</b>	<b>67.37</b>	<b>เพิ่มขึ้น</b>
<b>ภาคใต้ (4)</b>																
35	แก่งกระจาน เพชรบุรี	710	65	645	544	77%	463	65%	398	62%	450	63%	385	60%	13.00	เพิ่มขึ้น
36	ปราณบุรี ประจวบคีรีขันธ์	391	18	373	300	77%	227	58%	209	56%	221	57%	203	54%	6.00	เพิ่มขึ้น
37	รัชชประภา (2) สุราษฎร์ธานี	5,639	1,352	4,287	3,898	69%	3,523	62%	2,171	51%	3,457	61%	2,105	49%	66.00	เพิ่มขึ้น
38	บางเสาธง (2) ชลบุรี	1,454	276	1,178	753	52%	686	47%	410	35%	680	47%	404	34%	6.00	เพิ่มขึ้น
	<b>รวมภาคใต้ 11.55%</b>	<b>8,194</b>	<b>1,711</b>	<b>6,483</b>	<b>5,495</b>	<b>67%</b>	<b>4,899</b>	<b>60%</b>	<b>3,188</b>	<b>49%</b>	<b>4,807</b>	<b>59%</b>	<b>3,097</b>	<b>48%</b>	<b>91.00</b>	<b>เพิ่มขึ้น</b>
	<b>รวมทั้งประเทศ 100%(38)</b>	<b>71,090</b>	<b>23,607</b>	<b>47,482</b>	<b>49,591</b>	<b>70%</b>	<b>56,522</b>	<b>80%</b>	<b>32,915</b>	<b>69%</b>	<b>30,132</b>	<b>42%</b>	<b>28,915</b>	<b>61%</b>	<b>4,000.36</b>	<b>เพิ่มขึ้น</b>

ที่มาข้อมูล : ตารางสรุปสภาพน้ำในอ่างเก็บน้ำขนาดใหญ่ทั่วประเทศ และตารางสรุปสภาพน้ำในอ่างเก็บน้ำภาคตะวันออก กรมชลประทาน

**หมายเหตุ :**

- 1) อ่างเก็บน้ำขนาดใหญ่ หมายถึง อ่างเก็บน้ำที่มีความจุตั้งแต่ 100 ล้าน ลบ.ม. ขึ้นไป
- 2) เป็นอ่างเก็บน้ำอยู่ในความรับผิดชอบของการไฟฟ้าฝ่ายผลิตแห่งประเทศไทย(10) นอกนั้นอยู่ในความรับผิดชอบของกรมชลประทาน(28)
- 3) เป็นอ่างเก็บน้ำขนาดกลางที่มีความสำคัญต่อการลดผลกระทบและการประปาฯ ของลุ่มน้ำชายฝั่งทะเลและบริเวณ
- 4) จังหวัดที่มีอ่างเก็บน้ำขนาดใหญ่มีจำนวน 26 จังหวัด ไม่มี 50 จังหวัด
- 5) ที่มา : กรมชลประทาน และการไฟฟ้าฝ่ายผลิตแห่งประเทศไทย

รศ. หมายสิทธิ์ ระดับเก็บกักน้ำของอ่าง



ศูนย์เฝ้าระวัง ศูนย์ป้องกันภัยพิบัติฯ กรมชลประทาน

**ลำดับของเขื่อนตามความจุ**

- 1.ศรีนครินทร์ 2.ภูมิพล 3.สิริกิติ์ 4.วชิราลงกรณ 5.รัชชประภา
- 6.อุบลรัตน์ 7.สิรินธร 8.มาบประชัน 9.ลำปาว 10.ป่าสัก

**ลำดับของเขื่อนตามปริมาณน้ำใช้การได้**

- 1.ภูมิพล 2.ศรีนครินทร์ 3.สิริกิติ์ 4.วชิราลงกรณ 5.รัชชประภา
- 6.ลำปาว 7.อุบลรัตน์ 8.มาบประชัน 9.สิรินธร 10.ป่าสัก