

รายงานสถานการณ์น้ำลุ่มน้ำบางปะกง-ปราจีนบุรี

วันที่ 26 สิงหาคม 2565

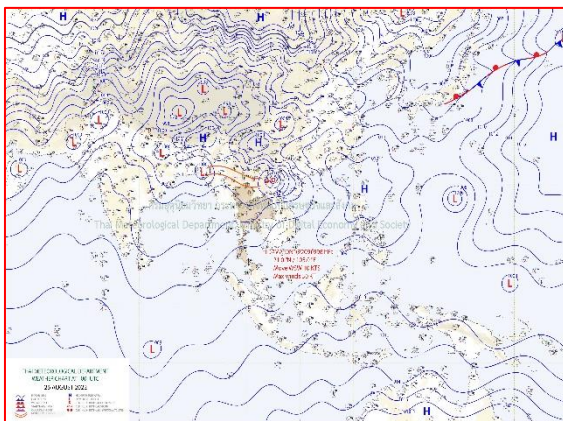
1) สภาพภูมิอากาศ (ที่มา : กรมอุตุนิยมวิทยา)

ลักษณะอากาศทั่วไป

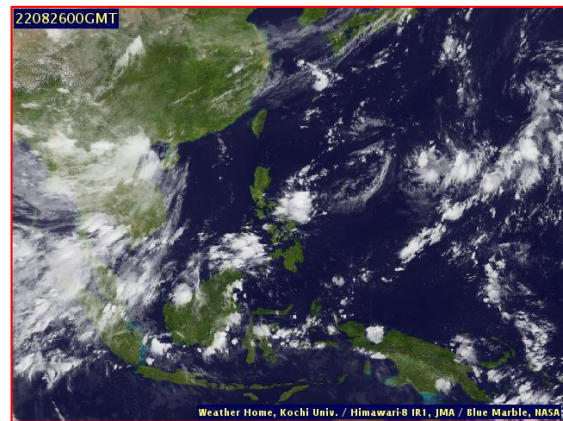
พยากรณ์อากาศ 24 ชั่วโมงข้างหน้า ร่องมรสุมกำลังแรงพาดผ่านประเทศเมียนมาและภาคเหนือตอนบน เข้าสู่พายุไซร่อน “หมาอ้อน” (MA-ON) บริเวณประเทศเวียดนามตอนบน ประกอบกับมรสุมตะวันตกเฉียงใต้พัดปกคลุมทะเลอันดามัน ประเทศไทย และอ่าวไทย ลักษณะเช่นนี้ทำให้ประเทศไทยมีฝนตกหนักถึงหนักมากบางแห่งบริเวณภาคเหนือ ภาคตะวันออกเฉียงเหนือ ภาคกลาง รวมทั้งกรุงเทพมหานครและปริมณฑล ภาคตะวันออก และภาคใต้

สภาพอากาศภาคตะวันออก

มีฝนฟ้าคะนองร้อยละ 80 ของพื้นที่ และมีฝนตกหนักถึงหนักมากบางแห่ง บริเวณจังหวัดนครนายก ปราจีนบุรี สระแก้ว ฉะเชิงเทรา ชลบุรี ระยอง จันทบุรี และตราด อุณหภูมิต่ำสุด 23-26 องศาเซลเซียส อุณหภูมิสูงสุด 29-33 องศาเซลเซียส ลมตะวันตกเฉียงใต้ ความเร็ว 15-35 กม./ชม. ทะเลมีคลื่นสูง 1-2 เมตร บริเวณที่มีฝนฟ้าคะนองคลื่นประมาณ 2 เมตร



แผนที่อากาศวันที่ 26 ส.ค. 65 เวลา 07.00 น.



ภาพถ่ายจากดาวเทียมวันที่ 26 ส.ค. เวลา 07.00 น.

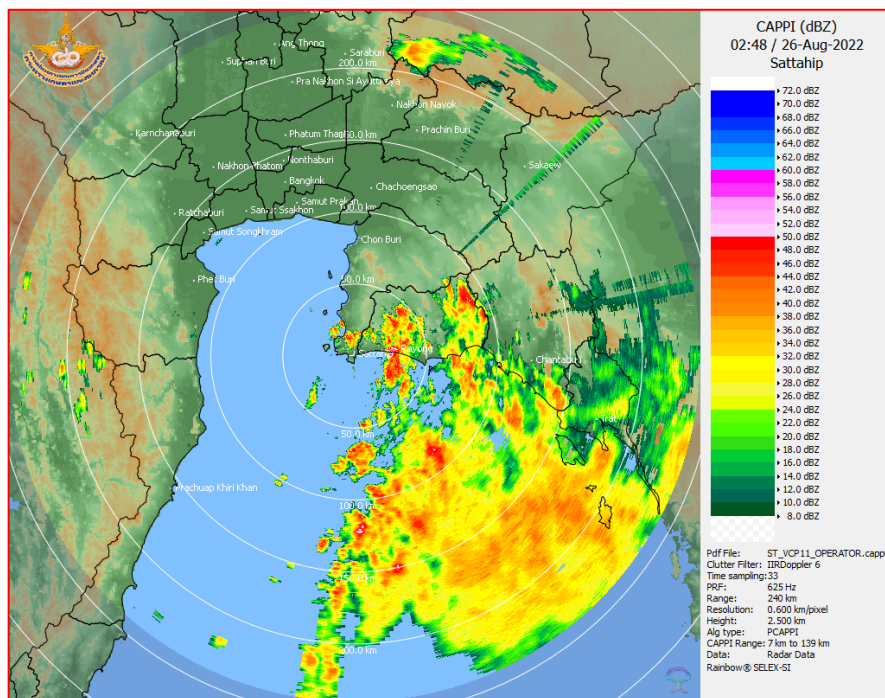
2) สถานการณ์ฝน

จากข้อมูลสถานการณ์ฝนในพื้นที่ลุ่มน้ำบางปะกง-ปราจีนบุรี ของวันที่ 26 สิงหาคม 2565 จากกรมอุตุนิยมวิทยา สถาบันสารสนเทศทรัพยากรน้ำ (องค์การมหาชน) กรมชลประทาน และกรมทรัพยากรน้ำพบว่า มีฝนตกปานกลางถึงฝนตกหนัก และมีฝนตกหนักมากในบางพื้นที่ บริเวณจังหวัดนครนายก ฉะเชิงเทรา ปราจีนบุรี และสระแก้ว โดยมีปริมาณฝน 12.0 – 183.2 มม.

ข้อมูลสถานการณ์ฝนในพื้นที่ลุ่มน้ำบางปะกง-ปราจีนบุรี ณ วันที่ 26 สิงหาคม 2565
(ข้อมูลจากกรมอุตุนิยมวิทยา เวลา 07.00 น.)

ลำดับ	พื้นที่	ปริมาณฝน (มม.)
1	อ.เมือง จ.นครนายก	58.3
2	อ.บ้านนา จ.นครนายก	50.7
3	อ.องครักษ์ จ.นครนายก	43.9
4	สนง.เกษตร จ.ฉะเชิงเทรา	12.0
5	อ.เมือง จ.ปราจีนบุรี	183.2
6	อ.ประจันตคาม จ.ปราจีนบุรี	85.6
7	อ.นาดี จ.ปราจีนบุรี	80.8
8	อ.กบินทร์บุรี จ.ปราจีนบุรี	32.2
9	อ.วัฒนานคร จ.สระแก้ว	25.3
10	อ.วังน้ำเย็น จ.สระแก้ว	82.3
11	อ.เขาฉกรรจ์ จ.สระแก้ว	23.3
12	อ.เมือง จ.สระแก้ว	67.1

หมายเหตุ“ฝน” คือ ฝนวัดปริมาณไม่ได้ (ต่ำกว่า 0.1 มิลลิเมตร), “*” คือ ไม่ได้รับข้อมูล



ภาพเรดาร์ตรวจอากาศ “สถานีสัตหีบ”
ณ วันที่ 26 สิงหาคม 2565 เวลา 09.48 น.
(ที่มา : กรมอุตุนิยมวิทยา)

สถานการณ์น้ำฝน

<p>WRF-ROMS (ThaiGeo), 24-Hour Precipitation, Thailand Model (3x3 km) 25-Aug-2022 19:00 to 26-Aug-2022 19:00 (Bangkok Time)</p> <p>Version: 04.01.C320505.20220403 initial date 25-Aug-2022 19:00 (Bangkok Time)</p>	<p>WRF-ROMS (ThaiGeo), 24-Hour Precipitation, Thailand Model (3x3 km) 26-Aug-2022 19:00 to 27-Aug-2022 19:00 (Bangkok Time)</p> <p>Version: 04.01.C320505.20220403 initial date 25-Aug-2022 19:00 (Bangkok Time)</p>
<p>แผนที่การคาดการณ์น้ำฝนวันที่ 26 ส.ค. 65</p>	<p>แผนที่การคาดการณ์น้ำฝนวันที่ 27 ส.ค. 65</p>
<p>WRF-ROMS (ThaiGeo), 24-Hour Precipitation, Thailand Model (3x3 km) 27-Aug-2022 19:00 to 28-Aug-2022 19:00 (Bangkok Time)</p> <p>Version: 04.01.C320505.20220403 initial date 25-Aug-2022 19:00 (Bangkok Time)</p>	<p>WRF-ROMS, 24-Hour Precipitation, Southeast Asia Model (9x9 km) 28-Aug-2022 19:00 to 29-Aug-2022 19:00 (Bangkok Time)</p> <p>Version: 04.01.C320505.20220403 initial date 25-Aug-2022 19:00 (Bangkok Time)</p>
<p>แผนที่การคาดการณ์น้ำฝนวันที่ 28 ส.ค. 65</p>	<p>แผนที่การคาดการณ์น้ำฝนวันที่ 29 ส.ค. 65</p>
<p>WRF-ROMS, 24-Hour Precipitation, Southeast Asia Model (9x9 km) 29-Aug-2022 19:00 to 30-Aug-2022 19:00 (Bangkok Time)</p> <p>Version: 04.01.C320505.20220403 initial date 25-Aug-2022 19:00 (Bangkok Time)</p>	<p>WRF-ROMS, 24-Hour Precipitation, Southeast Asia Model (9x9 km) 30-Aug-2022 19:00 to 31-Aug-2022 19:00 (Bangkok Time)</p> <p>Version: 04.01.C320505.20220403 initial date 25-Aug-2022 19:00 (Bangkok Time)</p>
<p>แผนที่การคาดการณ์น้ำฝนวันที่ 30 ส.ค. 65</p>	<p>แผนที่การคาดการณ์น้ำฝนวันที่ 31 ส.ค. 65</p>
<p>ที่มา : www.thaiwater.net</p>	
<p>ผลการคาดการณ์ปริมาณฝนล่วงหน้า</p>	

3) ข้อมูลปริมาณน้ำในลำน้ำ

สถานการณ์น้ำท่า (22 – 26 ส.ค. 65 ที่มา : กรมชลประทาน เวลา 06.00 น.)

สถานี	อำเภอ	จังหวัด	ลุ่มน้ำ	ระดับ	จันทร์	อังคาร	พุธ	พฤหัสบดี	ศุกร์	แนว โน้ม (เพิ่ม/ ลด)
				ตลิ่ง(ม.)	22	23	24	25	26	
				ความจุ ลำน้ำ (ลบ.ม./ วิ.)	ส.ค.	ส.ค.	ส.ค.	ส.ค.	ส.ค.	
Kgt.19A	เกาะ จันทร์	ชลบุรี	บางปะกง	4.8	2.22	2.36	2.60	2.58	2.56	ลดลง
				83.95	9.85	12.60	17.40	17.00	16.60	
Kgt.30	เทศบาล เมือง	ฉะเชิงเทรา	บางปะกง	1.70	0.16	0.13	0.21	0.43	0.62	เพิ่มขึ้น
				-	*	*	*	*	*	
Ny.1B	เมือง	นครนายก	บางปะกง	8.81	5.17	5.04	4.92	4.94	8.26	เพิ่มขึ้น
				263.90	29.80	25.20	21.60	22.20	199.80	
Ny.3	บ้านนา	นครนายก	บางปะกง	6.26	4.13	4.20	4.21	4.16	4.26	เพิ่มขึ้น
				76.40	6.20	9.00	10.50	7.40	18.00	
Ny.4	เมือง	ปราจีนบุรี	บางปะกง	3.34	1.10	1.05	0.90	1.70	2.20	เพิ่มขึ้น
				185.00	14.00	12.50	8.00	34.00	65.00	
Ny.7	เมือง	นครนายก	บางปะกง	6.56	4.27	4.34	4.36	3.95	5.42	เพิ่มขึ้น
				-	*	*	*	*	*	
Kgt.1	เมือง	ปราจีนบุรี	ปราจีนบุรี	4.13	3.70	3.70	3.67	3.65	3.69	เพิ่มขึ้น
				774.00	*	*	*	*	*	
Kgt.3	กบินทร์ บุรี	ปราจีนบุรี	ปราจีนบุรี	8.79	9.06	9.07	8.86	8.49	8.21	ลดลง
				543.90	528.40	529.80	500.80	452.90	422.10	
Kgt.6	ศรีมหา โพธิ	ปราจีนบุรี	ปราจีนบุรี	7.10	6.37	6.37	6.31	6.17	6.06	ลดลง
				-	*	*	*	*	*	
Kgt.9	เขา ฉกรรจ์	สระแก้ว	ปราจีนบุรี	10.00	4.29	4.26	4.20	4.25	5.82	เพิ่มขึ้น
				502.50	38.80	36.40	31.60	35.60	157.50	
Kgt.10	เมือง	สระแก้ว	ปราจีนบุรี	11.00	6.24	6.12	6.09	6.07	6.82	เพิ่มขึ้น
				300.00	46.60	36.60	34.30	32.90	93.70	
Kgt.13A	กบินทร์ บุรี	ปราจีนบุรี	ปราจีนบุรี	16.17	15.03	14.51	13.64	12.49	11.51	ลดลง
				420.20	336.65	310.50	267.00	210.05	165.95	
Kgt.14A	นาดี	ปราจีนบุรี	ปราจีนบุรี	7.06	2.72	2.09	1.82	2.52	3.12	เพิ่มขึ้น
				352.60	32.80	9.80	4.40	24.80	48.80	

หมายเหตุ* ไม่ได้รับข้อมูล

ปริมาณน้ำในลำน้ำในพื้นที่ลุ่มน้ำบางปะกง-ปราจีนบุรี วันที่ 26 สิงหาคม 2565



สถานีเชิงสะพานฉะเชิงเทรา ต.หน้าเมือง อ.เมือง จ.ฉะเชิงเทรา
(ลุ่มน้ำบางปะกง – แม่น้ำบางปะกง)

4) สรุป

- สถานการณ์น้ำในลุ่มน้ำบางปะกง อยู่ในภาวะปกติ และระดับน้ำในลำน้ำส่วนใหญ่มีแนวโน้มเพิ่มขึ้น
- สถานการณ์น้ำในลุ่มน้ำปราจีนบุรี อยู่ในภาวะปกติ และระดับน้ำในลำน้ำส่วนใหญ่มีแนวโน้มเพิ่มขึ้น