

# รายงานสถานการณ์น้ำลุ่มน้ำบางปะกง-ปราจีนบุรี

## วันที่ 17 สิงหาคม 2565

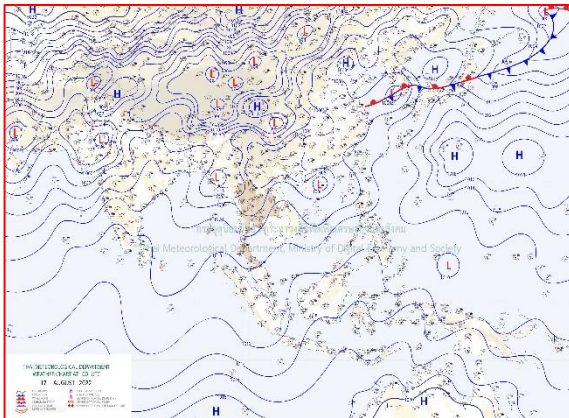
### 1) สภาพภูมิอากาศ (ที่มา : กรมอุตุนิยมวิทยา)

#### ลักษณะอากาศทั่วไป

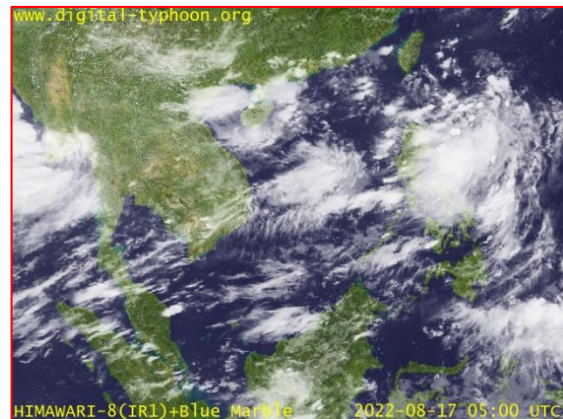
พยากรณ์อากาศ 24 ชั่วโมงข้างหน้า มรสุมตะวันตกเฉียงใต้ที่พัดปกคลุมทะเลอันดามัน ประเทศไทย และอ่าวไทยมีกำลังแรงขึ้น ประกอบกับมีหย่อมความกดอากาศต่ำปกคลุมบริเวณประเทศเมียนมา ลักษณะเช่นนี้ทำให้ยังคงมีฝนตกหนักบางแห่งในภาคเหนือด้านตะวันตก ภาคกลาง ภาคตะวันออก และภาคใต้ฝั่งตะวันตก ส่วนคลื่นลมบริเวณทะเลอันดามันตอนบนมีกำลังแรงขึ้น โดยมีคลื่นสูง 1-2 เมตร

#### สภาพอากาศภาคตะวันออก

มีฝนฟ้าคะนองร้อยละ 70 ของพื้นที่ และมีฝนตกหนักบางแห่ง บริเวณจังหวัดนครนายก ปราจีนบุรี ระยอง จันทบุรี และตราด อุณหภูมิต่ำสุด 23-27 องศาเซลเซียส อุณหภูมิสูงสุด 31-34 องศาเซลเซียส ลมตะวันตกเฉียงใต้ ความเร็ว 15-30 กม./ชม. ทะเลมีคลื่นสูงประมาณ 1 เมตร บริเวณที่มีฝนฟ้าคะนองคลื่นสูง 1-2 เมตร



แผนที่อากาศวันที่ 17 ส.ค. 65 เวลา 07.00 น.



ภาพถ่ายจากดาวเทียมวันที่ 17 ส.ค. เวลา 12.00 น.

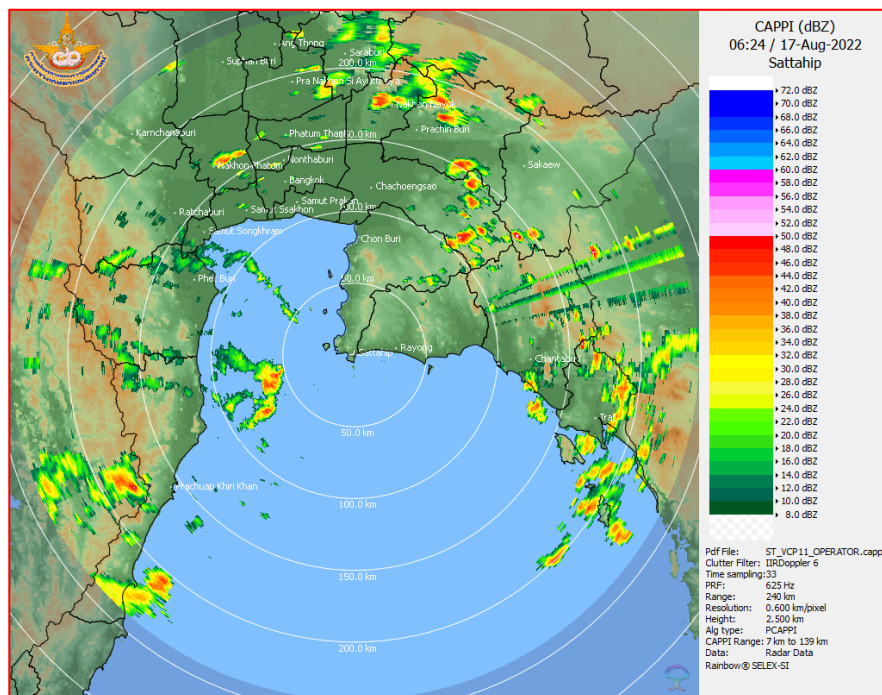
### 2) สถานการณ์ฝน

จากข้อมูลสถานการณ์ฝนในพื้นที่ลุ่มน้ำบางปะกง-ปราจีนบุรี ของวันที่ 17 สิงหาคม 2565 จากกรมอุตุนิยมวิทยา สถาบันสารสนเทศทรัพยากรน้ำ (องค์การมหาชน) กรมชลประทาน และกรมทรัพยากรน้ำ พบว่า มีฝนตกปานกลางถึงฝนตกหนัก บริเวณจังหวัดนครนายก ฉะเชิงเทรา ปราจีนบุรี และสระแก้ว โดยมีปริมาณฝน 11.5 – 75.5 มม.

ข้อมูลสถานการณ์ฝนในพื้นที่ลุ่มน้ำบางปะกง-ปราจีนบุรี ณ วันที่ 17 สิงหาคม 2565  
(ข้อมูลจากกรมอุตุนิยมวิทยา เวลา 07.00 น.)

| ลำดับ | พื้นที่                      | ปริมาณฝน (มม.) |
|-------|------------------------------|----------------|
| 1     | อ.เมือง จ.นครนายก            | 60.4           |
| 2     | อ.ปากพลี จ.นครนายก           | 20.1           |
| 3     | อ.องครักษ์ จ.นครนายก         | 16.5           |
| 4     | อ.บางคล้า จ.ฉะเชิงเทรา       | 64.4           |
| 5     | อ.บางน้ำเปรี้ยว จ.ฉะเชิงเทรา | 73.2           |
| 6     | อ.พนมสารคาม จ.ฉะเชิงเทรา     | 59.2           |
| 7     | อ.เมือง จ.ปราจีนบุรี         | 41.8           |
| 8     | อ.ศรีมหาโพธิ์ จ.ปราจีนบุรี   | 35.2           |
| 9     | อ.เมือง จ.ปราจีนบุรี         | 75.5           |
| 10    | อ.วังน้ำเย็น จ.สระแก้ว       | 29.2           |
| 11    | อ.เขาฉกรรจ์ จ.สระแก้ว        | 11.5           |
| 12    | อ.เมือง จ.สระแก้ว            | 56.7           |

หมายเหตุ“ฝน” คือ ฝนวัดปริมาณไม่ได้ (ต่ำกว่า 0.1 มิลลิเมตร), “\*” คือ ไม่ได้รับข้อมูล



ภาพเรดาร์ตรวจอากาศ “สถานีสัตหีบ”  
ณ วันที่ 17 สิงหาคม 2565 เวลา 13.24 น.  
(ที่มา : กรมอุตุนิยมวิทยา)

สถานการณ์น้ำฝน

|   |   |
|---|---|
| <p>Version: 04.01.C320505.20220403      initial date 16-Aug-2022 19:00 (Bangkok Time)</p> | <p>Version: 04.01.C320505.20220403      initial date 16-Aug-2022 19:00 (Bangkok Time)</p> |
| <p>แผนที่การคาดการณ์น้ำฝนวันที่ 17 ส.ค. 65</p>  | <p>แผนที่การคาดการณ์น้ำฝนวันที่ 18 ส.ค. 65</p>  |
| <p>Version: 04.01.C320505.20220403      initial date 16-Aug-2022 19:00 (Bangkok Time)</p> | <p>Version: 04.01.C320505.20220403      initial date 16-Aug-2022 19:00 (Bangkok Time)</p> |
| <p>แผนที่การคาดการณ์น้ำฝนวันที่ 19 ส.ค. 65</p>  | <p>แผนที่การคาดการณ์น้ำฝนวันที่ 20 ส.ค. 65</p>  |
| <p>Version: 04.01.C320505.20220403      initial date 16-Aug-2022 19:00 (Bangkok Time)</p> | <p>Version: 04.01.C320505.20220403      initial date 16-Aug-2022 19:00 (Bangkok Time)</p> |
| <p>แผนที่การคาดการณ์น้ำฝนวันที่ 21 ส.ค. 65</p>  | <p>แผนที่การคาดการณ์น้ำฝนวันที่ 22 ส.ค. 65</p>  |
| <p>ที่มา : <a href="http://www.thaiwater.net">www.thaiwater.net</a></p>                   |   |
| <p>ผลการคาดการณ์ปริมาณฝนล่วงหน้า</p>  |   |

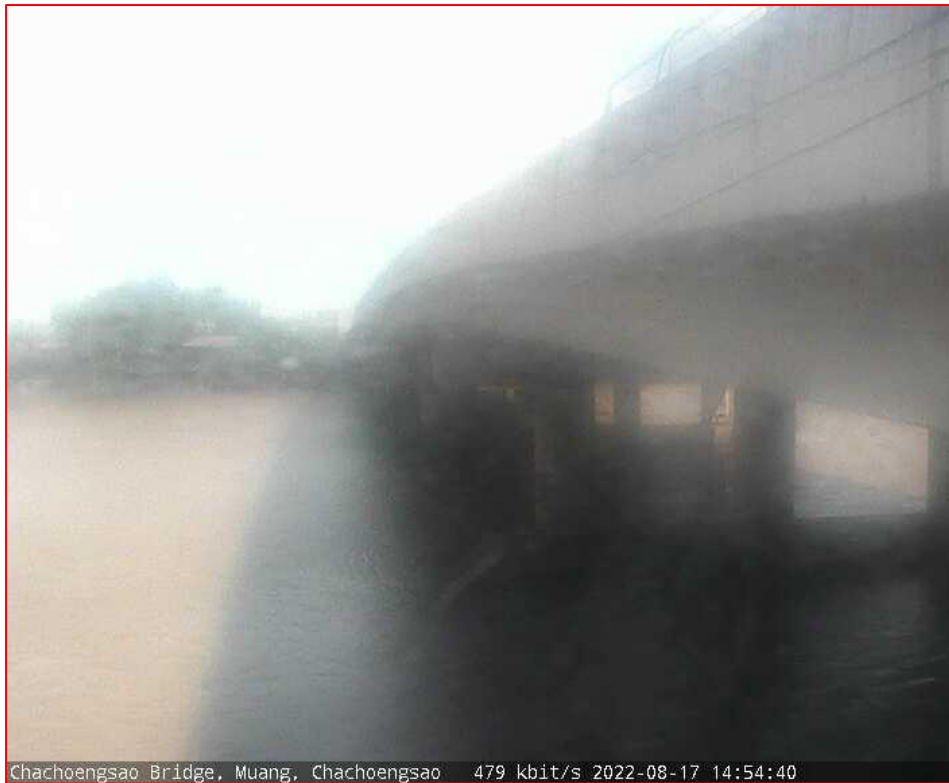
3) ข้อมูลปริมาณน้ำในลำน้ำ

สถานการณ์น้ำท่า (13 – 17 ส.ค. 65 ที่มา : กรมชลประทาน เวลา 06.00 น.)

| สถานี   | อำเภอ   | จังหวัด    | ลุ่มน้ำ    | ระดับ     | เสาร์  | อาทิตย์ | จันทร์ | อังคาร | พุธ    | แนว       |
|---------|---------|------------|------------|-----------|--------|---------|--------|--------|--------|-----------|
|         |         |            |            | ตลิ่ง(ม.) |        |         |        |        |        |           |
|         |         |            |            | ลำน้ำ     | 13     | 14      | 15     | 16     | 17     | (เพิ่ม/   |
|         |         |            |            | (ลบ.ม./   | ส.ค.   | ส.ค..   | ส.ค.   | ส.ค.   | ส.ค.   | ลด)       |
|         |         |            |            | วิ.)      |        |         |        |        |        |           |
| Kgt.19A | เกาะ    | ชลบุรี     | บางปะกง    | 4.8       | 1.98   | 1.97    | 1.96   | 2.10   | 2.35   | เพิ่มขึ้น |
|         |         |            |            | 83.95     | 6.25   | 6.10    | 5.95   | 8.05   | 12.40  |           |
| Kgt.30  | เทศบาล  | ฉะเชิงเทรา | บางปะกง    | 1.70      | 0.92   | 0.86    | 0.60   | 0.32   | 0.20   | ลดลง      |
|         |         |            |            | -         | *      | *       | *      | *      | *      |           |
| Ny.1B   | เมือง   | นครนายก    | บางปะกง    | 8.81      | 5.97   | 5.17    | 4.93   | 5.48   | 6.66   | เพิ่มขึ้น |
|         |         |            |            | 263.90    | 62.50  | 29.80   | 21.90  | 42.20  | 97.00  |           |
| Ny.3    | บ้านนา  | นครนายก    | บางปะกง    | 6.26      | 4.19   | 4.19    | 4.12   | 4.15   | 4.43   | เพิ่มขึ้น |
|         |         |            |            | 76.40     | 8.60   | 8.60    | 5.80   | 7.00   | 25.30  |           |
| Ny.4    | เมือง   | ปราจีนบุรี | บางปะกง    | 3.34      | 2.20   | 1.60    | 0.60   | 1.70   | 1.97   | ลดลง      |
|         |         |            |            | 185.00    | 65.00  | 29.00   | 3.00   | 34.00  | 48.90  |           |
| Ny.7    | เมือง   | นครนายก    | บางปะกง    | 6.56      | 4.87   | 4.35    | 4.36   | 4.70   | 5.15   | เพิ่มขึ้น |
|         |         |            |            | -         | *      | *       | *      | *      | *      |           |
| Kgt.1   | เมือง   | ปราจีนบุรี | ปราจีนบุรี | 4.13      | 3.16   | 3.44    | 3.57   | 3.62   | 3.63   | เพิ่มขึ้น |
|         |         |            |            | 774.00    | *      | *       | *      | *      | *      |           |
| Kgt.3   | กบินทร์ | ปราจีนบุรี | ปราจีนบุรี | 8.79      | 8.33   | 8.48    | 8.38   | 8.31   | 8.50   | เพิ่มขึ้น |
|         |         |            |            | 543.90    | 435.30 | 451.80  | 440.80 | 433.10 | 454.00 |           |
| Kgt.6   | ศรีมหา  | ปราจีนบุรี | ปราจีนบุรี | 7.10      | 5.35   | 5.65    | 5.82   | 5.84   | 5.92   | เพิ่มขึ้น |
|         |         |            |            | -         | *      | *       | *      | *      | *      |           |
| Kgt.9   | เขา     | สระแก้ว    | ปราจีนบุรี | 10.00     | 5.61   | 4.91    | 4.36   | 8.45   | 9.68   | เพิ่มขึ้น |
|         |         |            |            | 502.50    | 154.20 | 100.60  | 46.70  | 317.60 | 422.00 |           |
| Kgt.10  | เมือง   | สระแก้ว    | ปราจีนบุรี | 11.00     | 8.15   | 7.99    | 6.30   | 8.31   | 10.48  | เพิ่มขึ้น |
|         |         |            |            | 300.00    | 149.25 | 142.05  | 52.00  | 156.45 | 269.44 |           |
| Kgt.13A | กบินทร์ | ปราจีนบุรี | ปราจีนบุรี | 16.17     | 12.87  | 13.44   | 13.56  | 13.30  | 13.91  | เพิ่มขึ้น |
|         |         |            |            | 420.20    | 228.50 | 257.00  | 263.00 | 250.00 | 280.50 |           |
| Kgt.14A | นาดี    | ปราจีนบุรี | ปราจีนบุรี | 7.06      | 2.59   | 2.04    | 1.81   | 2.54   | 2.82   | เพิ่มขึ้น |
|         |         |            |            | 352.60    | 17.20  | 3.80    | 1.50   | 25.60  | 36.80  |           |

หมายเหตุ\* ไม่ได้รับข้อมูล

ปริมาณน้ำในลำน้ำในพื้นที่ลุ่มน้ำบางปะกง-ปราจีนบุรี วันที่ 17 สิงหาคม 2565



สถานีเขิงสะพานฉะเชิงเทรา ต.หน้าเมือง อ.เมือง จ.ฉะเชิงเทรา  
(ลุ่มน้ำบางปะกง – แม่น้ำบางปะกง)

4) สรุป

- สถานการณ์น้ำในลุ่มน้ำบางปะกง อยู่ในภาวะปกติ และระดับน้ำในลำน้ำส่วนใหญ่มีแนวโน้มเพิ่มขึ้น
- สถานการณ์น้ำในลุ่มน้ำปราจีนบุรี อยู่ในภาวะปกติ และระดับน้ำในลำน้ำส่วนใหญ่มีแนวโน้มเพิ่มขึ้น