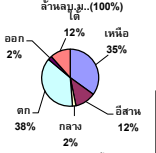


# รายงานสรุปสภาพน้ำในอ่างเก็บน้ำขนาดใหญ่และขนาดกลาง

รายงานสถานการณ์ ณ. วันที่ 4 สิงหาคม 2565

ปริมาณน้ำรวมทั่วประเทศ 70,921 ล้าน ลบ.ม. (100%)



เปรียบเทียบปริมาณน้ำรวมทั่วประเทศ ปัจจุบัน ปี 64 และ 63

วันที่ 4 สิงหาคม 2565 เท่ากับ 40,196 ล้าน ลบ.ม. หรือ เท่ากับ 57%

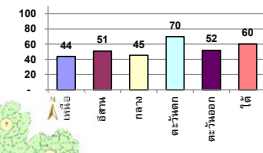
วันที่ 4 สิงหาคม 2564 เท่ากับ 35,600 ล้าน ลบ.ม. หรือ เท่ากับ 50%

ปริมาณน้ำในอ่างที่ใช้การได้ในสัปดาห์นี้ +มากกว่า / -น้อยกว่า สัปดาห์ก่อน 394.76 ล้าน ลบ.ม.

สรุปสถานการณ์ปริมาณน้ำในอ่างเก็บน้ำที่ใช้ในกิจกรรมทั้งประเทศ มากกว่า ปริมาณน้ำที่ไหลเข้าอ่าง เมื่อเทียบกับสัปดาห์ที่ผ่านมา ควรใช้น้ำอย่างระมัดระวัง

ภาค	สถานการณ์ปริมาณน้ำในอ่าง				ปริมาณน้ำเปลี่ยนแปลง (ล้าน ม.³)	สถานะ
	ลดลง (แห่ง)	คงที่ (แห่ง)	เพิ่มขึ้น (แห่ง)	รวม (แห่ง)		
ภาคเหนือ	1	1	6	8	212.00	ปริมาณน้ำในอ่างเก็บน้ำเพิ่มขึ้น
ภาคตะวันออกเฉียงเหนือ	2	1	9	12	58.00	ปริมาณน้ำในอ่างเก็บน้ำเพิ่มขึ้น
ภาคกลาง	-	-	3	3	79.00	ปริมาณน้ำในอ่างเก็บน้ำเพิ่มขึ้น
ภาคตะวันตก	1	-	1	2	-12.00	ปริมาณน้ำในอ่างเก็บน้ำลดลง
ภาคตะวันออก	2	-	10	10	70.76	ปริมาณน้ำในอ่างเก็บน้ำเพิ่มขึ้น
ภาคใต้	-	-	2	4	-13.00	ปริมาณน้ำในอ่างเก็บน้ำลดลง
<b>รวมทั้งประเทศ</b>	<b>6</b>	<b>2</b>	<b>31</b>	<b>39</b>	<b>394.76</b>	<b>ปริมาณน้ำในอ่างเก็บน้ำเพิ่มขึ้น</b>

% ปริมาณน้ำรวมแต่ละภาคปัจจุบัน



สรุปสถานการณ์ปริมาณน้ำในอ่าง	
คงที่	2 อ่าง
ลดลง	6 อ่าง
เพิ่มขึ้น	31 อ่าง

ภาค	อ่างเก็บน้ำ	ความจุที่ (ล้าน ม.³)	ปริมาณน้ำที่ใช้งานได้ (ล้าน ม.³)	ใช้การได้จริง (ล้าน ม.³)	ปริมาณน้ำรวม วันที่ 4 สิงหาคม 2564		ปัจจุบัน วันที่ 4 สิงหาคม 2565				สัปดาห์ก่อน วันที่ 29 กรกฎาคม 2565				ปริมาณน้ำ + เพิ่มขึ้น / - ลดลง (ล้าน ม.³)	สถานการณ์ ปริมาณน้ำในอ่าง	
					%	%	ปริมาณน้ำรวม		ปริมาณน้ำรวม		ปริมาณน้ำรวม		ปริมาณน้ำรวม				
							ปริมาณน้ำ (ล้าน ม.³)	%	ปริมาณน้ำ (ล้าน ม.³)	%	ปริมาณน้ำ (ล้าน ม.³)	%	ปริมาณน้ำ (ล้าน ม.³)	%			
<b>ภาคเหนือ (7)</b>																	
1	ภูมิพล (2)	ดาก	13,462	3,800	9,662	4,397	33%	5,810	43%	2,010	21%	5,732	43%	1,932	20%	78.00	เพิ่มขึ้น
2	สิริกิติ์ (2)	ลุดตาคี	9,510	2,850	6,660	3,370	35%	4,126	43%	1,276	19%	4,038	42%	1,188	18%	88.00	เพิ่มขึ้น
3	แมจิ	เชียงใหม่	265	12	253	92	35%	164	62%	152	60%	158	60%	146	58%	6.00	เพิ่มขึ้น
4	แมกวง	เชียงใหม่	263	14	249	41	16%	99	38%	85	34%	97	37%	83	33%	2.00	เพิ่มขึ้น
5	กัวลม	ลำปาง	106	3	103	40	38%	71	67%	68	66%	70	66%	67	65%	1.00	เพิ่มขึ้น
6	กัวคอง	ลำปาง	170	6	164	53	31%	134	79%	128	78%	155	91%	149	91%	-21.00	ลดลง
7	แควน้อย	พิษณุโลก	939	43	896	266	28%	436	46%	393	44%	409	44%	366	41%	27.00	เพิ่มขึ้น
	แมมอ		110	16	94	45	41%	49	45%	33	35%	49	45%	33	35%	-	คงที่
	<b>รวมภาคเหนือ</b>		<b>34,85%</b>	<b>24,825</b>	<b>6,744</b>	<b>18,081</b>	<b>33%</b>	<b>10,887</b>	<b>44%</b>	<b>4,143</b>	<b>23%</b>	<b>10,708</b>	<b>43%</b>	<b>3,931</b>	<b>22%</b>	<b>212.00</b>	<b>เพิ่มขึ้น</b>
<b>ภาคตะวันออกเฉียงเหนือ (12)</b>																	
8	ห้วยหลวง	อุดรธานี	136	7	129	48	35%	50	37%	43	33%	50	37%	43	33%	-	คงที่
9	น้ำอูน	สกลนคร	520	45	475	230	44%	286	55%	241	51%	279	54%	234	49%	7.00	เพิ่มขึ้น
10	น้ำพอง (2)	สกลนคร	165	8	157	55	33%	68	41%	60	38%	62	38%	54	34%	6.00	เพิ่มขึ้น
11	จำเริญ (2)	ชัยภูมิ	164	37	127	106	65%	97	59%	60	47%	96	59%	59	46%	1.00	เพิ่มขึ้น
12	อุบลรัตน์ (2)	ขอนแก่น	2,431	581	1,850	797	33%	985	41%	404	22%	1,016	42%	435	24%	-31.00	ลดลง
13	ลำปาว	กาฬสินธุ์	1,980	100	1,880	735	37%	1,006	51%	906	48%	952	48%	852	45%	54.00	เพิ่มขึ้น
14	ลำตะคอง	นครราชสีมา	314	22	292	200	64%	180	57%	158	54%	178	57%	156	53%	2.00	เพิ่มขึ้น
15	ลำพระเพลิง	นครราชสีมา	155	1	154	84	54%	100	65%	99	64%	98	63%	97	63%	2.00	เพิ่มขึ้น
16	มูลขะ	นครราชสีมา	141	7	134	95	67%	90	64%	83	62%	89	63%	82	61%	1.00	เพิ่มขึ้น
17	ลำแจะ	นครราชสีมา	275	7	268	154	56%	177	64%	170	63%	176	64%	169	63%	1.00	เพิ่มขึ้น
18	ลำนางรอง	บุรีรัมย์	121	3	118	73	60%	92	76%	89	75%	93	77%	90	76%	-1.00	ลดลง
19	สิรินธร (2)	อุบลราชธานี	1,966	831	1,135	1,168	59%	1,143	58%	312	27%	1,127	57%	296	26%	16.00	เพิ่มขึ้น
	<b>รวมภาคตะวันออกเฉียงเหนือ</b>		<b>11.80%</b>	<b>8,369</b>	<b>1,649</b>	<b>6,720</b>	<b>45%</b>	<b>4,275</b>	<b>51%</b>	<b>2,625</b>	<b>39%</b>	<b>4,215</b>	<b>50%</b>	<b>2,567</b>	<b>38%</b>	<b>58.00</b>	<b>เพิ่มขึ้น</b>
<b>ภาคกลาง (3)</b>																	
20	ป่าสักชลสิทธิ์	ลพบุรี	960	3	957	70	7%	386	40%	383	40%	314	33%	311	32%	72.00	เพิ่มขึ้น
21	ห้วยสลา	อุทัยธานี	160	17	143	31	19%	80	50%	63	44%	75	47%	58	41%	5.00	เพิ่มขึ้น
22	กระเสียว	สุพรรณบุรี	299	99	200	106	35%	176	59%	77	39%	175	59%	76	38%	1.00	เพิ่มขึ้น
	<b>รวมภาคกลาง</b>		<b>1.92%</b>	<b>1,419</b>	<b>119</b>	<b>1,300</b>	<b>15%</b>	<b>642</b>	<b>45%</b>	<b>523</b>	<b>37%</b>	<b>563</b>	<b>40%</b>	<b>444</b>	<b>34%</b>	<b>79.00</b>	<b>เพิ่มขึ้น</b>
<b>ภาคตะวันออก (2)</b>																	
23	ศรีนครินทร์ (2)	กาญจนบุรี	17,745	10,265	7,480	11,814	67%	13,749	77%	3,484	47%	13,788	78%	3,523	47%	-39.00	ลดลง
24	วชิราลงกรณ (2)	กาญจนบุรี	8,860	3,012	5,848	5,468	62%	4,854	55%	1,842	31%	4,827	54%	1,815	31%	27.00	เพิ่มขึ้น
	<b>รวมภาคตะวันออก</b>		<b>37.51%</b>	<b>26,605</b>	<b>13,277</b>	<b>13,328</b>	<b>65%</b>	<b>18,603</b>	<b>70%</b>	<b>5,326</b>	<b>40%</b>	<b>18,615</b>	<b>70%</b>	<b>5,338</b>	<b>40%</b>	<b>-12.00</b>	<b>ลดลง</b>
<b>ภาคตะวันตก (6+4)</b>																	
25	ขุนด่านฯ	นครนายก	224	5.00	219	87	39%	74	33%	69	32%	68	30%	63	29%	6.00	เพิ่มขึ้น
26	คลองสียัด	ฉะเชิงเทรา	420	30.00	390	61	15%	141	34%	111	28%	127	30%	97	25%	14.00	เพิ่มขึ้น
27	บางพระ (3)	ชลบุรี	117	12.00	105	40	34%	85	73%	73	70%	78	67%	66	63%	7.00	เพิ่มขึ้น
28	หนองปลาไหล (3)	ระยอง	164	13.75	150	118	72%	136	83%	122	82%	124	76%	110	74%	12.00	เพิ่มขึ้น
29	ประแสร์ (3)	ระยอง	295	20.00	275	198	67%	220	75%	200	73%	203	69%	183	67%	17.00	เพิ่มขึ้น
30	มาบประชัน (3)	ระยอง	17	0.72	16	10	58%	11	63%	10	62%	10	63%	9.76	61%	0.04	เพิ่มขึ้น
31	หนองคล้า (3)	ระยอง	21	1.00	20	12	55%	21	96%	20	96%	19	87%	17.65	87%	1.95	เพิ่มขึ้น
32	คลองทราย (3)	ระยอง	79	3.00	76	43	54%	56	71%	53	69%	55	70%	52.21	68%	0.85	เพิ่มขึ้น
33	คลองใหญ่ (3)	ระยอง	45	3.00	42	28	61%	38	83%	35	81%	33	72%	29.60	70%	4.92	เพิ่มขึ้น
34	นฤมิตรินดา	ปราจีนบุรี	295	19.00	276	652	221%	89	30%	70	25%	82	28%	63.00	23%	7.00	เพิ่มขึ้น
	<b>รวมภาคตะวันตก</b>		<b>2.37%</b>	<b>1,678</b>	<b>107</b>	<b>1,570</b>	<b>74%</b>	<b>870</b>	<b>52%</b>	<b>762</b>	<b>49%</b>	<b>799</b>	<b>48%</b>	<b>691</b>	<b>44%</b>	<b>70.76</b>	<b>เพิ่มขึ้น</b>
<b>ภาคใต้ (4)</b>																	
35	แก่งกระจาน	เพชรบุรี	710	65	645	374	53%	372	52%	307	48%	374	53%	309	48%	-2.00	ลดลง
36	ปราณบุรี	ประจวบคีรีขันธ์	391	18	373	199	51%	234	60%	216	58%	231	59%	213	57%	3.00	เพิ่มขึ้น
37	รัชชประภา (2)	สุราษฎร์ธานี	5,639	1,352	4,287	3,479	62%	3,405	60%	2,053	48%	3,402	60%	2,050	48%	3.00	เพิ่มขึ้น
38	บางลาง (2)	ยะลา	1,454	276	1,178	763	52%	907	62%	631	54%	924	64%	648	55%	-17.00	ลดลง
	<b>รวมภาคใต้</b>		<b>11.55%</b>	<b>8,194</b>	<b>1,711</b>	<b>6,483</b>	<b>59%</b>	<b>4,918</b>	<b>60%</b>	<b>3,207</b>	<b>49%</b>	<b>4,930</b>	<b>60%</b>	<b>3,220</b>	<b>50%</b>	<b>-13.00</b>	<b>ลดลง</b>
	<b>รวมทั้งประเทศ</b>		<b>100%(38)</b>	<b>71,090</b>	<b>23,607</b>	<b>47,482</b>	<b>50%</b>	<b>40,196</b>	<b>57%</b>	<b>16,586</b>	<b>35%</b>	<b>30,132</b>	<b>42%</b>	<b>16,191</b>	<b>34%</b>	<b>394.76</b>	<b>เพิ่มขึ้น</b>

ที่มาข้อมูล : ตารางสรุปสภาพน้ำในอ่างเก็บน้ำขนาดใหญ่ทั่วประเทศ และตารางสรุปสภาพน้ำในอ่างเก็บน้ำภาคตะวันออกเฉียงเหนือ กรมชลประทาน

## หมายเหตุ :

- อ่างเก็บน้ำขนาดใหญ่ หมายถึง อ่างเก็บน้ำที่มีความจุตั้งแต่ 100 ล้าน ลบ.ม. ขึ้นไป
- เป็นอ่างเก็บน้ำอยู่ในความรับผิดชอบของการไฟฟ้าฝ่ายผลิตแห่งประเทศไทย(10) นอกนั้นอยู่ในความรับผิดชอบของกรมชลประทาน(28)
- เป็นอ่างเก็บน้ำขนาดกลางที่มีความสำคัญต่อการลดผลกระทบและการประปาฯ ของลุ่มน้ำชายฝั่งและระยอง
- จังหวัดที่มีอ่างเก็บน้ำขนาดใหญ่มีจำนวน 26 จังหวัด ไม่มี 50 จังหวัด
- ที่มา : กรมชลประทาน และการไฟฟ้าฝ่ายผลิตแห่งประเทศไทย

รศ. หมายถึง ระดับเก็บกักน้ำของอ่าง



ศูนย์เผยแพร่ฯ ศูนย์ป้องกันภัยพิบัติฯ กรมทรัพยากรน้ำ

## ลำดับของเขื่อนตามความจุ

1.ศรีนครินทร์ 2.ภูมิพล 3.สิริกิติ์ 4.วชิราลงกรณ 5.รัชชประภา

6.อุบลรัตน์ 7.สิรินธร 8.บางลาง 9.ลำปาง 10.ป่าสัก

## ลำดับของเขื่อนตามปริมาณน้ำใช้การได้

1.ภูมิพล 2.ศรีนครินทร์ 3.สิริกิติ์ 4.วชิราลงกรณ 5.รัชชประภา

6.ลำปาง 7.อุบลรัตน์ 8.บางลาง 9.สิรินธร 10.ป่าสัก