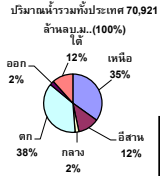


รายงานสรุปสภาพน้ำในอ่างเก็บน้ำขนาดใหญ่และขนาดกลาง

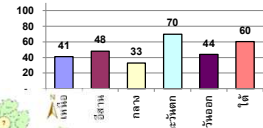
รายงานสถานการณ์ ณ วันที่ 20 กรกฎาคม 2565



ปริมาณน้ำในอ่างที่ใช้การได้ในสัปดาห์นี้ + มากกว่า / - น้อยกว่า สัปดาห์ก่อน 645.59 ล้าน ลบ.ม.

สรุปสถานการณ์ปริมาณน้ำในอ่างเก็บน้ำที่ใช้ในทุกกิจกรรมทั่วประเทศ มากกว่า ปริมาณน้ำที่ในอ่างเก็บน้ำ เนื่องจาก เมื่อเทียบกับสัปดาห์ที่ผ่านมา ครัวเรือนน้ำประปาประจวบ

% ปริมาณน้ำรวมและภาคปัจจุบัน



เปรียบเทียบปริมาณน้ำรวมของประเทศ ปัจจุบัน
ปี 64 และ ปี 63

วันที่ 20 กรกฎาคม 2565 จำนวน 38,883 ล้าน ลบ.ม. หรือ เท่ากับ 55%
วันที่ 20 กรกฎาคม 2564 จำนวน 32,209 ล้าน ลบ.ม. หรือ เท่ากับ 45%

ภาค	สถานการณ์ปริมาณน้ำในอ่าง				ปริมาณน้ำเปลี่ยนแปลง (ล้าน ม.³)	สถานะ
	ลดลง (แห่ง)	คงที่ (แห่ง)	เพิ่มขึ้น (แห่ง)	รวม (แห่ง)		
ภาคเหนือ	1	1	5	7	249.00	ปริมาณน้ำในอ่างเก็บน้ำเพิ่มขึ้น
ภาคตะวันออกเฉียงเหนือ	3	1	8	12	245.00	ปริมาณน้ำในอ่างเก็บน้ำเพิ่มขึ้น
ภาคกลาง	2	-	1	3	33.00	ปริมาณน้ำในอ่างเก็บน้ำเพิ่มขึ้น
ภาคตะวันตก	1	-	1	2	77.00	ปริมาณน้ำในอ่างเก็บน้ำเพิ่มขึ้น
ภาคตะวันออก	3	2	5	10	4.60	ปริมาณน้ำในอ่างเก็บน้ำเพิ่มขึ้น
ภาคใต้	1	-	3	4	37.00	ปริมาณน้ำในอ่างเก็บน้ำเพิ่มขึ้น
รวมทั้งประเทศ	11	4	23	38	645.59	ปริมาณน้ำในอ่างเก็บน้ำเพิ่มขึ้น



สรุปสถานการณ์ปริมาณน้ำในอ่างฯ

คงที่	4	ล่าง
ลดลง	11	ล่าง
เพิ่มขึ้น	23	ล่าง

ภาค	อ่างเก็บน้ำ เชื้อน	ความจุที่ (ล้าน ม.³)	ปริมาณน้ำที่ใช้งานไม่ได้ (ล้าน ม.³)	ใช้การได้จริง (ล้าน ม.³)	ปริมาณน้ำรวม วันที่ 20 กรกฎาคม 2564		ปัจจุบัน วันที่ 20 กรกฎาคม 2565				สัปดาห์ก่อน วันที่ 14 กรกฎาคม 2565				ปริมาณน้ำ + เพิ่มขึ้น (ล้าน ม.³)	สถานการณ์ ปริมาณน้ำในอ่าง		
					%	ปริมาณน้ำรวม (ล้าน ม.³)	ปริมาณน้ำใช้การได้จริง (ล้าน ม.³)	%	ปริมาณน้ำรวม (ล้าน ม.³)	%	ปริมาณน้ำใช้การได้จริง (ล้าน ม.³)	%	ปริมาณน้ำรวม (ล้าน ม.³)	%			ปริมาณน้ำใช้การได้จริง (ล้าน ม.³)	%
ภาคเหนือ (7)																		
1	ภูมิพล (2)	ตาด	13,462	3,800	9,662	4,148	31%	5,551	41%	1,751	18%	5,511	41%	1,711	18%	40.00	เพิ่มขึ้น	
2	สิริกิติ์ (2)	อุดรธานี	9,510	2,850	6,660	3,153	33%	3,789	40%	939	14%	3,674	39%	824	12%	115.00	เพิ่มขึ้น	
3	แม่จัน	เชียงใหม่	265	12	253	93	35%	142	54%	130	51%	136	51%	124	49%	6.00	เพิ่มขึ้น	
4	แม่กวง	เชียงใหม่	263	14	249	48	18%	94	36%	80	32%	95	36%	81	33%	-1.00	ลดลง	
5	กิ่วลม	ลำปาง	106	3	103	47	44%	72	68%	69	67%	67	63%	64	62%	5.00	เพิ่มขึ้น	
6	กิ่วตอง	ลำปาง	170	6	164	52	31%	146	86%	140	85%	146	86%	140	85%	-	คงที่	
7	แควน้อย	พิษณุโลก	939	43	896	189	20%	308	33%	265	30%	252	27%	209	23%	56.00	เพิ่มขึ้น	
	แม่เฒ่า		110	16	94	51	46%	45	41%	29	31%	48	44%	32	34%	-3.00	ลดลง	
รวมภาคเหนือ 34.85%			24,825	6,744	18,081	7,779	31%	10,146	41%	3,402	19%	9,928	40%	3,153	17%	249.00	เพิ่มขึ้น	
ภาคตะวันออกเฉียงเหนือ (12)																		
8	ห้วยหลวง	อุดรธานี	136	7	129	45	33%	42	31%	35	27%	39	29%	32	25%	3.00	เพิ่มขึ้น	
9	น้ำจืด	สกลนคร	520	45	475	218	42%	279	54%	234	49%	263	51%	218	46%	16.00	เพิ่มขึ้น	
10	น้ำพอง (2)	สกลนคร	165	8	157	55	33%	57	35%	49	31%	46	28%	38	24%	11.00	เพิ่มขึ้น	
11	จำปาศักดิ์ (2)	ชัยภูมิ	164	37	127	116	71%	80	49%	43	34%	70	43%	33	26%	10.00	เพิ่มขึ้น	
12	อุบลรัตน์ (2)	ขอนแก่น	2,431	581	1,850	843	35%	944	39%	363	20%	839	35%	258	14%	105.00	เพิ่มขึ้น	
13	ลำปาว	กาฬสินธุ์	1,980	100	1,880	714	36%	879	44%	779	41%	796	40%	696	37%	83.00	เพิ่มขึ้น	
14	ลำโดง	นครราชสีมา	314	22	292	201	64%	160	51%	138	47%	164	52%	142	49%	-4.00	ลดลง	
15	ลำพระเพลิง	นครราชสีมา	155	1	154	89	57%	95	61%	94	61%	95	61%	94	61%	-	คงที่	
16	มูลนง	นครราชสีมา	141	7	134	92	65%	86	61%	79	59%	88	62%	81	60%	-2.00	ลดลง	
17	ลำพระ	นครราชสีมา	275	7	268	146	53%	178	65%	171	64%	181	66%	174	65%	-3.00	ลดลง	
18	ลำางทอง	บุรีรัมย์	121	3	118	77	64%	94	78%	91	77%	93	77%	90	76%	1.00	เพิ่มขึ้น	
19	สิรินธร (2)	อุบลราชธานี	1,966	831	1,135	1,187	60%	1,127	57%	296	26%	1,102	56%	271	24%	25.00	เพิ่มขึ้น	
รวมภาค ดอน. 11.80%			8,369	1,649	6,720	3,782	45%	4,019	48%	2,372	35%	3,777	45%	2,127	32%	245.00	เพิ่มขึ้น	
ภาคกลาง (3)																		
20	ป่าสักชลสิทธิ์	ลพบุรี	960	3	957	69	7%	214	22%	211	22%	173	18%	170	18%	41.00	เพิ่มขึ้น	
21	หิมสลา	อุทัยธานี	160	17	143	26	16%	73	46%	56	39%	78	49%	61	43%	-5.00	ลดลง	
22	กระเสียว	สุพรรณบุรี	299	99	200	107	36%	181	61%	82	41%	183	61%	84	42%	-2.00	ลดลง	
รวมภาคกลาง 1.92%			1,419	119	1,300	203	14%	468	33%	349	25%	435	31%	316	24%	33.00	เพิ่มขึ้น	
ภาคตะวันตก (2)																		
23	ศรีนครินทร์ (2)	กาญจนบุรี	17,745	10,265	7,480	11,079	62%	13,831	78%	3,566	48%	13,849	78%	3,584	48%	-18.00	ลดลง	
24	วชิราลงกรณ (2)	กาญจนบุรี	8,860	3,012	5,848	3,690	42%	4,744	54%	1,732	30%	4,649	52%	1,637	28%	95.00	เพิ่มขึ้น	
รวมภาคตะวันตก 37.51%			26,605	13,277	13,328	14,769	56%	18,575	70%	5,298	40%	18,497	70%	5,221	39%	77.00	เพิ่มขึ้น	
ภาคตะวันออก (6+4)																		
25	ขุนด่าน	นครนายก	224	5.00	219	56	25%	52	23%	47	21%	49	22%	44	20%	3.00	เพิ่มขึ้น	
26	คลองสิมิต	ฉะเชิงเทรา	420	30.00	390	57	14%	109	26%	79	20%	108	26%	78	20%	1.00	เพิ่มขึ้น	
27	บางพระ (3)	ชลบุรี	117	12.00	105	41	35%	76	65%	64	61%	77	66%	65	62%	-1.00	ลดลง	
28	หนองปลาไหล (3)	ระยอง	164	13.75	150	124	76%	116	71%	102	68%	118	72%	104	70%	-2.00	ลดลง	
29	ประแสร์ (3)	ระยอง	295	20.00	275	196	66%	189	64%	169	61%	189	64%	169	61%	-	คงที่	
30	มาบประชัน (3)	ระยอง	17	0.72	16	10	58%	10	61%	9	60%	10	62%	9.53	60%	-0.04	ลดลง	
31	หนองค้อ (3)	ระยอง	21	1.00	20	12	56%	17	80%	16	79%	17	78%	15.70	77%	0.36	เพิ่มขึ้น	
32	ดอกกรวย (3)	ระยอง	79	3.00	76	45	56%	51	65%	48	63%	51	65%	48.38	63%	-	คงที่	
33	คลองใหญ่ (3)	ระยอง	45	3.00	42	28	62%	31	67%	28	65%	30	67%	27.36	64%	0.28	เพิ่มขึ้น	
34	หนองหินหริ่งดา	ปราจีนบุรี	295	19.00	276	585	198%	83	28%	64	23%	80	27%	61.00	22%	3.00	เพิ่มขึ้น	
รวมภาคตะวันออก 2.37%			1,678	107	1,570	1,154	69%	734	44%	627	40%	730	43%	622	40%	4.60	เพิ่มขึ้น	
ภาคใต้ (4)																		
35	แก่งกระจาน	เพชรบุรี	710	65	645	204	29%	369	52%	304	47%	360	51%	295	46%	9.00	เพิ่มขึ้น	
36	ปราณบุรี	ประจวบคีรีขันธ์	391	18	373	176	45%	231	59%	213	57%	222	57%	204	55%	9.00	เพิ่มขึ้น	
37	รัชชประภา (2)	สงขลา	5,639	1,352	4,287	3,315	59%	3,368	60%	2,016	47%	3,302	59%	1,950	45%	66.00	เพิ่มขึ้น	
38	บางช้าง (2)	ยะลา	1,454	276	1,178	827	57%	974	67%	698	59%	1,021	70%	745	63%	-47.00	ลดลง	
รวมภาคใต้ 11.55%			8,194	1,711	6,483	4,522	55%	4,940	60%	3,231	50%	4,906	60%	3,194	49%	37.00	เพิ่มขึ้น	
รวมทั้งประเทศ 100%(38)			71,090	23,607	47,482	32,209	45%	38,883	55%	15,279	32%	30,132	42%	14,633	31%	645.59	เพิ่มขึ้น	

ที่มาข้อมูล : ตารางสรุปสภาพน้ำในอ่างเก็บน้ำขนาดใหญ่ทั่วประเทศ และตารางสรุปสภาพน้ำในอ่างเก็บน้ำขนาดรองออก กรมชลประทาน

หมายเหตุ :

- 1) อ่างเก็บน้ำขนาดใหญ่ หมายถึง อ่างเก็บน้ำที่มีความจุตั้งแต่ 100 ล้าน ลบ.ม. ขึ้นไป
 - 2) เป็นอ่างเก็บน้ำอยู่ในความรับผิดชอบของการไฟฟ้าฝ่ายผลิตแห่งประเทศไทย(10) นอกนั้นอยู่ในความรับผิดชอบของกรมชลประทาน(28)
 - 3) เป็นอ่างเก็บน้ำขนาดกลางที่มีความสำคัญต่อการอุตสาหกรรมและการประปา ของลุ่มน้ำชายฝั่งทะเลตะวันออก
 - 4) จังหวัดที่มีอ่างเก็บน้ำขนาดใหญ่มีจำนวน 26 จังหวัด ไม่มี 50 จังหวัด
 - 5) ที่มา : กรมชลประทาน และการไฟฟ้าฝ่ายผลิตแห่งประเทศไทย
- รบก. หมายถึง ระดับเก็บกักน้ำของอ่าง



- ลำดับของเขื่อนตามความจุ**
- 1.ศรีนครินทร์ 2.ภูมิพล 3.สิริกิติ์ 4.วชิราลงกรณ 5.รัชชประภา
 - 6.ลพรัตน์ 7.สิรินธร 8.บางช้าง 9.ลำปาว 10.ป่าสัก
- ลำดับของเขื่อนตามปริมาณน้ำใช้การได้**
- 1.ภูมิพล 2.ศรีนครินทร์ 3.สิริกิติ์ 4.วชิราลงกรณ 5.รัชชประภา
 - 6.ลำปาว 7.ลพรัตน์ 8.บางช้าง 9.สิรินธร 10.ป่าสัก