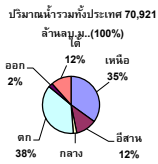


# รายงานสรุปสภาพน้ำในอ่างเก็บน้ำขนาดใหญ่และขนาดกลาง

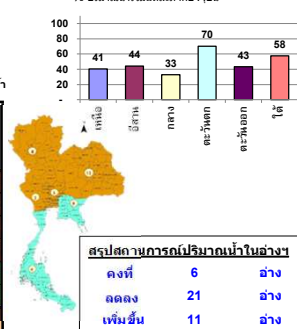
รายงานสถานการณ์ ณ วันที่ 29 มิถุนายน 2565



ปริมาณน้ำในอ่างที่ใช้การได้ในสัปดาห์นี้ +มากกว่า / -น้อยกว่า สัปดาห์ก่อน **381.69** ล้าน ลบ.ม.

สรุปสถานการณ์ปริมาณน้ำในอ่างเก็บน้ำที่ใช้ในกิจกรรมที่ประเทศ นอกจากรายการปริมาณน้ำที่ไหลเข้าอ่าง และปริมาณน้ำที่ส่งไปภาคอื่น

% ปริมาณน้ำรวมแต่ละภาคฤดูฝน



เปรียบเทียบปริมาณน้ำรวมทั่วประเทศ ปัจจุบัน ใน ปี 64 และ ปี 63

วันที่ 29 มิถุนายน 2565 เท่ากับ

38,310 ล้าน ลบ.ม. หรือ เท่ากับ

64%

วันที่ 29 มิถุนายน 2564 เท่ากับ

32,318 ล้าน ลบ.ม. หรือ เท่ากับ

45%

ภาค	สถานการณ์ปริมาณน้ำในอ่าง				ปริมาณน้ำเปลี่ยนแปลง (ล้าน ม.³)	สถานะ
	ลดลง (แห่ง)	คงที่ (แห่ง)	เพิ่มขึ้น (แห่ง)	รวม (แห่ง)		
ภาคเหนือ	5	1	1	7	-142.00	ปริมาณน้ำในอ่างเก็บน้ำลดลง
ภาคตะวันออกเฉียงเหนือ	7	3	2	12	-83.00	ปริมาณน้ำในอ่างเก็บน้ำลดลง
ภาคกลาง	2	-	1	3	-17.00	ปริมาณน้ำในอ่างเก็บน้ำลดลง
ภาคตะวันออก	2	-	-	2	-143.00	ปริมาณน้ำในอ่างเก็บน้ำลดลง
ภาคตะวันออกเฉียงเหนือ	4	1	5	10	1.31	ปริมาณน้ำในอ่างเก็บน้ำเพิ่มขึ้น
ภาคใต้	1	1	2	4	2.00	ปริมาณน้ำในอ่างเก็บน้ำเพิ่มขึ้น
<b>รวมทั้งประเทศ</b>	<b>21</b>	<b>6</b>	<b>11</b>	<b>38</b>	<b>-381.69</b>	<b>ปริมาณน้ำในอ่างเก็บน้ำลดลง</b>

สรุปสถานการณ์ปริมาณน้ำในอ่างฯ	
คงที่	6 อ่าง
ลดลง	21 อ่าง
เพิ่มขึ้น	11 อ่าง

ภาค	อ่างเก็บน้ำ	ความจุที่รอก. (ล้าน ม.³)	ปริมาณน้ำที่ใช้งานไม่ได้ (ล้าน ม.³)	ใช้การได้จริง (ล้าน ม.³)	ปริมาณน้ำรวม วันที่ 29 มิถุนายน 2564		ปัจจุบัน วันที่ 29 มิถุนายน 2565				สัปดาห์ก่อน วันที่ 23 มิถุนายน 2565				ปริมาณน้ำเปลี่ยนแปลง (ล้าน ม.³)	สถานการณ์ในอ่าง
					ปริมาณน้ำรวม (ล้าน ม.³)	%	ปริมาณน้ำรวม (ล้าน ม.³)	%	ปริมาณน้ำรวม (ล้าน ม.³)	%	ปริมาณน้ำรวม (ล้าน ม.³)	%				
<b>ภาคเหนือ (7)</b>																
1	ภูฝาง (2) ลาก	13,462	3,800	9,662	4,107	31%	5,735	43%	1,935	20%	5,843	43%	2,043	21%	-108.00	ลดลง
2	สิริกิติ์ (2) ลุดดัด	9,510	2,850	6,660	3,344	35%	3,555	37%	705	11%	3,602	38%	752	11%	-47.00	ลดลง
3	แม่จัน เชียงใหม่	265	12	253	93	35%	123	46%	111	44%	123	46%	111	44%	-	คงที่
4	แมกวง เชียงใหม่	263	14	249	55	21%	101	38%	87	35%	100	38%	86	35%	1.00	เพิ่มขึ้น
5	กัวลม ลำปาง	106	3	103	61	58%	77	73%	74	72%	86	81%	83	81%	-9.00	ลดลง
6	กัวลันมา ลำปาง	170	6	164	50	29%	131	77%	125	76%	132	78%	126	77%	-1.00	ลดลง
7	แควน้อย พิษณุโลก	939	43	896	216	23%	284	30%	241	27%	297	32%	254	28%	-13.00	ลดลง
	แม่เมาะ	110	16	94	38	35%	50	45%	34	36%	51	46%	35	37%	-1.00	ลดลง
	<b>รวมภาคเหนือ 34.85%</b>	<b>24,825</b>	<b>6,744</b>	<b>18,081</b>	<b>7,964</b>	<b>32%</b>	<b>10,057</b>	<b>41%</b>	<b>3,313</b>	<b>18%</b>	<b>10,234</b>	<b>41%</b>	<b>3,455</b>	<b>19%</b>	<b>-142.00</b>	<b>ลดลง</b>
<b>ภาคตะวันออกเฉียงเหนือ (12)</b>																
8	ห้วยหลวง อุดรธานี	136	7	129	42	31%	39	29%	32	25%	40	29%	33	26%	-1.00	ลดลง
9	น้ำอูน สกลนคร	520	45	475	214	41%	247	48%	202	43%	245	47%	200	42%	2.00	เพิ่มขึ้น
10	น้ำพอง (2) สกลนคร	165	8	157	51	31%	49	30%	41	26%	53	32%	45	29%	-4.00	ลดลง
11	จุฬารัตน์ (2) ชัยภูมิ	164	37	127	107	65%	84	51%	47	37%	87	53%	50	39%	-3.00	ลดลง
12	อุบลรัตน์ (2) ขอนแก่น	2,431	581	1,850	877	36%	877	36%	296	16%	902	37%	321	17%	-25.00	ลดลง
13	ลำปาว กาฬสินธุ์	1,980	100	1,880	648	33%	719	36%	619	33%	749	38%	649	35%	-30.00	ลดลง
14	ลำตะคอง นครราชสีมา	314	22	292	205	65%	182	58%	160	55%	184	59%	162	55%	-2.00	ลดลง
15	ลำพระเพลิง นครราชสีมา	155	1	154	90	58%	97	63%	96	62%	96	62%	95	62%	1.00	เพิ่มขึ้น
16	มูลบน นครราชสีมา	141	7	134	97	69%	88	62%	81	60%	88	62%	81	60%	-	คงที่
17	ลำตะของ นครราชสีมา	275	7	268	150	55%	182	66%	175	65%	182	66%	175	65%	-	คงที่
18	ลำนางรอง บุรีรัมย์	121	3	118	81	67%	96	79%	93	79%	96	79%	93	79%	-	คงที่
19	สิรินธร (2) อุบลราชธานี	1,966	831	1,135	1,173	60%	1,020	52%	189	17%	1,041	53%	210	19%	-21.00	ลดลง
	<b>รวมภาคตะวันออกเฉียงเหนือ 11.80%</b>	<b>8,369</b>	<b>1,649</b>	<b>6,720</b>	<b>3,735</b>	<b>45%</b>	<b>3,681</b>	<b>44%</b>	<b>2,031</b>	<b>30%</b>	<b>3,762</b>	<b>45%</b>	<b>2,114</b>	<b>31%</b>	<b>-83.00</b>	<b>ลดลง</b>
<b>ภาคกลาง (3)</b>																
20	ป่าสักชลสิทธิ์ ลพบุรี	960	3	957	87	9%	194	20%	191	20%	212	22%	209	22%	-18.00	ลดลง
21	ทับเสลา อุทัยธานี	160	17	143	23	14%	82	51%	65	45%	80	50%	63	44%	2.00	เพิ่มขึ้น
22	กระเสียว สุพรรณบุรี	299	99	200	89	30%	192	64%	93	47%	193	65%	94	47%	-1.00	ลดลง
	<b>รวมภาคกลาง 1.92%</b>	<b>1,419</b>	<b>119</b>	<b>1,300</b>	<b>199</b>	<b>14%</b>	<b>468</b>	<b>33%</b>	<b>349</b>	<b>25%</b>	<b>485</b>	<b>34%</b>	<b>366</b>	<b>28%</b>	<b>-17.00</b>	<b>ลดลง</b>
<b>ภาคตะวันออก (2)</b>																
23	ศรีนครินทร์ (2) กาญจนบุรี	17,745	10,265	7,480	11,169	63%	14,050	79%	3,785	51%	14,127	80%	3,862	52%	-77.00	ลดลง
24	วชิราลงกรณ (2) กาญจนบุรี	8,860	3,012	5,848	3,582	40%	4,612	52%	1,600	27%	4,678	53%	1,666	28%	-66.00	ลดลง
	<b>รวมภาคตะวันออก 37.51%</b>	<b>26,605</b>	<b>13,277</b>	<b>13,328</b>	<b>14,751</b>	<b>55%</b>	<b>18,662</b>	<b>70%</b>	<b>5,385</b>	<b>40%</b>	<b>18,804</b>	<b>71%</b>	<b>5,528</b>	<b>41%</b>	<b>-143.00</b>	<b>ลดลง</b>
<b>ภาคใต้ (4)</b>																
25	ขุนด่าน นครนายก	224	5.00	219	32	14%	41	18%	36	16%	43	19%	38	17%	-2.00	ลดลง
26	คลองจืด ฉะเชิงเทรา	420	30.00	390	52	12%	101	24%	71	18%	96	23%	66	17%	5.00	เพิ่มขึ้น
27	บางพระ (3) ชลบุรี	117	12.00	105	44	38%	80	68%	68	65%	82	70%	70	67%	-2.00	ลดลง
28	หนองปลาไหล (3) ระยอง	164	13.75	150	127	78%	121	74%	107	72%	120	73%	106	71%	1.00	เพิ่มขึ้น
29	ประแสร์ (3) ระยอง	295	20.00	275	184	62%	194	66%	174	63%	196	66%	176	64%	-2.00	ลดลง
30	มาบประชัน (2) ระยอง	17	0.72	16	9	53%	11	64%	10	63%	11	66%	10.18	64%	-0.25	ลดลง
31	หนองค้อ (3) ระยอง	21	1.00	20	13	60%	17	79%	16	78%	17	79%	15.90	78%	0.04	เพิ่มขึ้น
32	คลองทราย (3) ระยอง	79	3.00	76	46	58%	57	72%	54	71%	56	71%	53.06	69%	1.14	เพิ่มขึ้น
33	คลองใหญ่ (3) ระยอง	45	3.00	42	29	63%	32	71%	29	69%	32	70%	29.04	68%	0.38	เพิ่มขึ้น
34	นฤมิตรพัฒนา ปราจีนบุรี	295	19.00	276	531	180%	72	24%	53	19%	72	24%	53.00	19%	-	คงที่
	<b>รวมภาคใต้ 11.55%</b>	<b>8,194</b>	<b>1,711</b>	<b>6,483</b>	<b>4,603</b>	<b>56%</b>	<b>4,715</b>	<b>58%</b>	<b>3,004</b>	<b>46%</b>	<b>4,713</b>	<b>58%</b>	<b>3,002</b>	<b>46%</b>	<b>2.00</b>	<b>เพิ่มขึ้น</b>
	<b>รวมทั้งประเทศ 100%(38)</b>	<b>71,090</b>	<b>23,607</b>	<b>47,482</b>	<b>32,318</b>	<b>45%</b>	<b>38,310</b>	<b>54%</b>	<b>14,701</b>	<b>31%</b>	<b>30,132</b>	<b>42%</b>	<b>15,082</b>	<b>32%</b>	<b>-381.69</b>	<b>ลดลง</b>

ที่มาข้อมูล : ตารางสรุปสภาพน้ำในอ่างเก็บน้ำขนาดใหญ่ทั่วประเทศ และตารางสรุปสภาพน้ำในอ่างเก็บน้ำภาคตะวันออกเฉียงเหนือ กรมชลประทาน

หมายเหตุ :

- อ่างเก็บน้ำขนาดใหญ่ หมายถึง อ่างเก็บน้ำที่มีความจุตั้งแต่ 100 ล้าน ลบ.ม. ขึ้นไป
- เป็นอ่างเก็บน้ำอยู่ใต้วงล้อมรอบของการไฟฟ้าฝ่ายผลิตแห่งประเทศไทย(10) นอกนั้นอยู่ในความรับผิดชอบของกรมชลประทาน(28)
- เป็นอ่างเก็บน้ำขนาดกลางที่มีความสำคัญต่อการอุตสาหกรรมและการประปาของลุ่มน้ำชายฝั่งทะเลตะวันออก
- ที่มา : กรมชลประทาน และการไฟฟ้าฝ่ายผลิตแห่งประเทศไทย
- จังหวัดที่มีอ่างเก็บน้ำขนาดใหญ่มีจำนวน 26 จังหวัด โดยมี 50 จังหวัด

รท. หมายถึง ระดับเก็บกักของอ่าง



ลำดับของเขื่อนตามความจุ

- ศรีนครินทร์ 2.ภูฝาง 3.สิริกิติ์ 4.วชิราลงกรณ 5.รัชชประภา
- อุบลรัตน์ 7.สิรินธร 8.มาบประชัน 9.ลำปาว 10.ป่าสัก

ลำดับของเขื่อนตามปริมาณน้ำใช้การได้

- ภูฝาง 2.ศรีนครินทร์ 3.สิริกิติ์ 4.วชิราลงกรณ 5.รัชชประภา
- ลำปาว 7.อุบลรัตน์ 8.มาบประชัน 9.สิรินธร 10.ป่าสัก