

# รายงานสรุปสภาพน้ำในอ่างเก็บน้ำขนาดใหญ่และขนาดกลาง

รายงานสถานการณ์ ณ วันที่ 15 มิถุนายน 2565

ปริมาณน้ำรวมทั่วประเทศ 70,921 ล้าน ลบ.ม. (100%)



เปรียบเทียบปริมาณน้ำรวม  
จังหวัดชายแดนภาคใต้  
ปี 64 และ ปี 65

วันที่ 15 มิถุนายน 2565 เก็บเก็บ  
39,287 ล้าน ลบ.ม. หรือเท่ากับ

55%

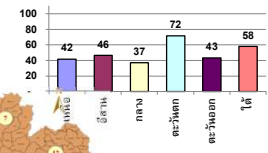
วันที่ 15 มิถุนายน 2564 เก็บเก็บ  
32,736 ล้าน ลบ.ม. หรือเท่ากับ

46%

ปริมาณน้ำในอ่างที่ใช้การได้ในสัปดาห์นี้ +มากกว่า / -น้อยกว่า สัปดาห์ก่อน 475.44 ล้าน ลบ.ม.

สรุปสถานการณ์ปริมาณน้ำในอ่างเก็บน้ำที่ใช้ในทุกกิจกรรมทั่วประเทศ ข้อควรระวัง ปริมาณน้ำที่ไหลเข้าอ่าง เมื่อเทียบกับปริมาณที่ผ่านมา สถานการณ์อุทกภัยระหว่างเก็บเก็บน้ำ

% ปริมาณน้ำรวมและภาวะภัยแล้ง



คงที่	4	อ่าง
ลดลง	26	อ่าง
เพิ่มขึ้น	8	อ่าง

ภาค	สถานการณ์ปริมาณน้ำในอ่าง				ปริมาณน้ำเปลี่ยนแปลง (ล้าน ม.³)	สถานะ
	ลดลง (แห่ง)	คงที่ (แห่ง)	เพิ่มขึ้น (แห่ง)	รวม (แห่ง)		
ภาคเหนือ	4	1	2	7	-122.00	ปริมาณน้ำในอ่างเก็บน้ำลดลง
ภาคตะวันออกเฉียงเหนือ	8	2	2	12	-135.00	ปริมาณน้ำในอ่างเก็บน้ำลดลง
ภาคกลาง	2	-	1	3	-27.00	ปริมาณน้ำในอ่างเก็บน้ำลดลง
ภาคตะวันตก	2	-	-	2	-144.00	ปริมาณน้ำในอ่างเก็บน้ำลดลง
ภาคตะวันออก	7	1	2	10	-10.44	ปริมาณน้ำในอ่างเก็บน้ำลดลง
ภาคใต้	3	-	1	4	-37.00	ปริมาณน้ำในอ่างเก็บน้ำลดลง
รวมทั้งประเทศ	26	4	8	38	-475.44	ปริมาณน้ำในอ่างเก็บน้ำลดลง

ภาค	อ่างเก็บน้ำ	ความสูงที่รับกักเก็บ (ล้าน ม.³)	ปริมาณน้ำที่ใช้งานไม่ได้ (ล้าน ม.³)	ใช้การได้จริง (ล้าน ม.³)	ปริมาณน้ำรวมวันที่ 15 มิถุนายน 2564 (ล้าน ม.³)	%	ปัจจุบัน วันที่ 15 มิถุนายน 2565				สัปดาห์ก่อน วันที่ 9 มิถุนายน 2565				ปริมาณน้ำ + เพิ่มขึ้น - ลดลง (ล้าน ม.³)	สถานการณ์ปริมาณน้ำในอ่าง	
							ปริมาณน้ำรวม		ปริมาณน้ำใช้การได้จริง		ปริมาณน้ำรวม		ปริมาณน้ำใช้การได้จริง				
							ปริมาณน้ำรวม (ล้าน ม.³)	%	ปริมาณน้ำใช้การได้จริง (ล้าน ม.³)	%	ปริมาณน้ำรวม (ล้าน ม.³)	%	ปริมาณน้ำใช้การได้จริง (ล้าน ม.³)	%			
<b>ภาคเหนือ (7)</b>																	
1	ภูมิพล (2)	ดาก	13,462	3,800	9,662	4,233	31%	5,922	44%	2,122	22%	6,017	45%	2,217	23%	-95.00	ลดลง
2	สิริกิติ์ (2)	อุดรศักดิ์	9,510	2,850	6,660	3,337	35%	3,636	38%	786	12%	3,683	39%	833	13%	-47.00	ลดลง
3	แม่จัน	เชียงใหม่	265	12	253	93	35%	124	47%	112	44%	124	47%	112	44%	-	คงที่
4	แม่กวาง	เชียงใหม่	263	14	249	53	20%	100	38%	86	35%	99	38%	85	34%	1.00	เพิ่มขึ้น
5	กัวลม	ลำปาง	106	3	103	65	61%	82	77%	79	77%	75	71%	72	70%	7.00	เพิ่มขึ้น
6	กัวคอง	ลำปาง	170	6	164	50	29%	133	78%	127	77%	140	82%	134	82%	-7.00	ลดลง
7	แควน้อย	พิษณุโลก	939	43	896	231	25%	316	34%	273	30%	331	35%	288	32%	-15.00	ลดลง
	แม่มวก		110	16	94	39	35%	51	46%	35	37%	52	47%	36	38%	-1.00	ลดลง
	<b>รวมภาคเหนือ</b>		<b>24,825</b>	<b>6,744</b>	<b>18,081</b>	<b>8,102</b>	<b>33%</b>	<b>10,363</b>	<b>42%</b>	<b>3,619</b>	<b>20%</b>	<b>10,521</b>	<b>42%</b>	<b>3,741</b>	<b>21%</b>	<b>-122.00</b>	<b>ลดลง</b>
<b>ภาคตะวันออกเฉียงเหนือ (12)</b>																	
8	ห้วยหลวง	อุดรธานี	136	7	129	41	30%	41	30%	34	26%	42	31%	35	27%	-1.00	ลดลง
9	น้ำจูน	สกลนคร	520	45	475	211	41%	244	47%	199	42%	243	47%	198	42%	1.00	เพิ่มขึ้น
10	น้ำพอง (2)	สกลนคร	165	8	157	59	36%	58	35%	50	32%	62	38%	54	34%	-4.00	ลดลง
11	จำปาศักดิ์ (2)	ชัยภูมิ	164	37	127	112	68%	91	55%	54	43%	93	57%	56	44%	-2.00	ลดลง
12	อุบลรัตน์ (2)	ขอนแก่น	2,431	581	1,850	929	38%	950	39%	369	20%	1,007	41%	426	23%	-57.00	ลดลง
13	ลำปาว	กาฬสินธุ์	1,980	100	1,880	588	30%	786	40%	686	36%	807	41%	707	38%	-21.00	ลดลง
14	ลำตะคอง	นครราชสีมา	314	22	292	219	70%	187	60%	165	57%	191	61%	169	58%	-4.00	ลดลง
15	ลำพระเพลิง	นครราชสีมา	155	1	154	95	61%	95	61%	94	61%	95	61%	94	61%	-	คงที่
16	มูลขาม	นครราชสีมา	141	7	134	100	71%	89	63%	82	61%	89	63%	82	61%	-	คงที่
17	ลำแพระ	นครราชสีมา	275	7	268	150	55%	183	67%	176	66%	182	66%	175	65%	1.00	เพิ่มขึ้น
18	ลำนางรอง	บุรีรัมย์	121	3	118	82	68%	96	79%	93	79%	97	80%	94	80%	-1.00	ลดลง
19	สิรินธร (2)	อุบลราชธานี	1,966	831	1,135	1,179	60%	1,064	54%	233	21%	1,111	57%	280	25%	-47.00	ลดลง
	<b>รวมภาคตะวันออกเฉียงเหนือ</b>		<b>8,369</b>	<b>1,649</b>	<b>6,720</b>	<b>3,765</b>	<b>45%</b>	<b>3,884</b>	<b>46%</b>	<b>2,235</b>	<b>33%</b>	<b>4,019</b>	<b>48%</b>	<b>2,370</b>	<b>35%</b>	<b>-135.00</b>	<b>ลดลง</b>
<b>ภาคกลาง (3)</b>																	
20	ป่าสักชลสิทธิ์	ลพบุรี	960	3	957	109	11%	241	25%	238	25%	264	28%	261	27%	-23.00	ลดลง
21	ห้วยเสลา	อุทัยธานี	160	17	143	33	21%	80	50%	63	44%	76	48%	59	41%	4.00	เพิ่มขึ้น
22	กระเสียว	สุพรรณบุรี	299	99	200	93	31%	205	69%	106	53%	213	71%	114	57%	-8.00	ลดลง
	<b>รวมภาคกลาง</b>		<b>1,419</b>	<b>119</b>	<b>1,300</b>	<b>235</b>	<b>17%</b>	<b>526</b>	<b>37%</b>	<b>407</b>	<b>29%</b>	<b>553</b>	<b>39%</b>	<b>434</b>	<b>33%</b>	<b>-27.00</b>	<b>ลดลง</b>
<b>ภาคตะวันออก (2)</b>																	
23	ศรีนครินทร์ (2)	กาญจนบุรี	17,745	10,265	7,480	11,291	64%	14,250	80%	3,985	53%	14,327	81%	4,062	54%	-77.00	ลดลง
24	วชิราลงกรณ์ (2)	กาญจนบุรี	8,860	3,012	5,848	3,531	40%	4,787	54%	1,775	30%	4,854	55%	1,842	31%	-67.00	ลดลง
	<b>รวมภาคตะวันออก</b>		<b>26,605</b>	<b>13,277</b>	<b>13,328</b>	<b>14,822</b>	<b>56%</b>	<b>19,037</b>	<b>72%</b>	<b>5,760</b>	<b>43%</b>	<b>19,182</b>	<b>72%</b>	<b>5,904</b>	<b>44%</b>	<b>-144.00</b>	<b>ลดลง</b>
<b>ภาคตะวันตก (6+4)</b>																	
25	ขมูลน้ำ	นครนายก	224	5.00	219	28	13%	46	21%	41	19%	48	21%	43	20%	-2.00	ลดลง
26	คลองสิริกิติ์	ฉะเชิงเทรา	420	30.00	390	55	13%	94	22%	64	16%	95	23%	65	17%	-1.00	ลดลง
27	บางพระ (3)	ชลบุรี	117	12.00	105	48	41%	83	71%	71	68%	85	73%	73	70%	-2.00	ลดลง
28	หนองปลาไหล (3)	ระยอง	164	13.75	150	138	84%	121	74%	107	72%	122	75%	108	72%	-1.00	ลดลง
29	ประแสร์ (3)	ระยอง	295	20.00	275	183	62%	196	66%	176	64%	198	67%	178	65%	-2.00	ลดลง
30	มาบตาพุด (3)	ระยอง	17	0.72	16	8	51%	11	64%	10	62%	11	65%	10.08	63%	-0.19	ลดลง
31	หนองค้อ (3)	ระยอง	21	1.00	20	13	63%	16	76%	15	75%	16	75%	15.10	74%	0.20	เพิ่มขึ้น
32	คลองทราย (3)	ระยอง	79	3.00	76	49	62%	57	72%	54	71%	61	77%	58.01	76%	-3.72	ลดลง
33	คลองใหญ่ (3)	ระยอง	45	3.00	42	28	61%	30	66%	27	63%	29	63%	25.56	60%	1.27	เพิ่มขึ้น
34	หนองหินหริ่งตา	ปราจีนบุรี	295	19.00	276	540	183%	72	24%	53	19%	72	24%	53.00	19%	-	คงที่
	<b>รวมภาคตะวันตก</b>		<b>1,678</b>	<b>107</b>	<b>1,570</b>	<b>1,091</b>	<b>65%</b>	<b>726</b>	<b>43%</b>	<b>619</b>	<b>39%</b>	<b>736</b>	<b>44%</b>	<b>629</b>	<b>40%</b>	<b>-10.44</b>	<b>ลดลง</b>
<b>ภาคใต้ (4)</b>																	
35	แก่งกระจาน	เพชรบุรี	710	65	645	250	35%	357	50%	292	45%	360	51%	295	46%	-3.00	ลดลง
36	ปราณบุรี	ประจวบคีรีขันธ์	391	18	373	199	51%	229	59%	211	57%	242	62%	224	60%	-13.00	ลดลง
37	รัชชประภา (2)	สุราษฎร์ธานี	5,639	1,352	4,287	3,285	58%	3,100	55%	1,748	41%	3,132	56%	1,780	42%	-32.00	ลดลง
38	บางลา (2)	ยะลา	1,454	276	1,178	988	68%	1,064	73%	788	67%	1,053	72%	777	66%	11.00	เพิ่มขึ้น
	<b>รวมภาคใต้</b>		<b>8,194</b>	<b>1,711</b>	<b>6,483</b>	<b>4,721</b>	<b>58%</b>	<b>4,750</b>	<b>58%</b>	<b>3,039</b>	<b>47%</b>	<b>4,787</b>	<b>58%</b>	<b>3,076</b>	<b>47%</b>	<b>-37.00</b>	<b>ลดลง</b>
	<b>รวมทั้งประเทศ</b>		<b>71,090</b>	<b>23,607</b>	<b>47,482</b>	<b>32,736</b>	<b>46%</b>	<b>39,287</b>	<b>55%</b>	<b>15,679</b>	<b>33%</b>	<b>30,132</b>	<b>42%</b>	<b>16,154</b>	<b>34%</b>	<b>-475.44</b>	<b>ลดลง</b>

ที่มาข้อมูล : ตารางสรุปสภาพน้ำในอ่างเก็บน้ำขนาดใหญ่ทั่วประเทศ และตารางสรุปสภาพน้ำในอ่างเก็บน้ำขนาดรองออก กรมชลประทาน

หมายเหตุ :

- 1) อ่างเก็บน้ำขนาดใหญ่ หมายถึง อ่างเก็บน้ำที่มีความจุตั้งแต่ 100 ล้าน ลบ.ม. ขึ้นไป
- 2) เป็นอ่างเก็บน้ำอยู่ในความรับผิดชอบของกรมการไฟฟ้าฝ่ายผลิตแห่งประเทศไทย(10) นอกที่อยู่นอกความรับผิดชอบของกรมชลประทาน(28)
- 3) เป็นอ่างเก็บน้ำขนาดกลางที่มีความสำคัญต่อการผลิตพลังงานและการประปาฯ ของลุ่มน้ำชายฝั่งทะเลตะวันออก
- 4) ที่มา : กรมชลประทาน และการไฟฟ้าฝ่ายผลิตแห่งประเทศไทย
- 5) จังหวัดที่มีอ่างเก็บน้ำขนาดใหญ่มีจำนวน 26 จังหวัด ในปี 50 จังหวัด

รศ. นพ.ยงต์ สวัสดิ์เกษักษ์ รองอธิบดี



ศูนย์ป้องกันภัยพิบัติฯ กรมชลประทาน

## ลำดับของเขื่อนตามความยาว

1.ศรีนครินทร์ 2.ภูมิพล 3.สิริกิติ์ 4.วชิราลงกรณ์ 5.รัชชประภา

6.อุบลรัตน์ 7.สิรินธร 8.บางลา 9.ลำปาว 10.ป่าสัก

## ลำดับของเขื่อนตามปริมาณน้ำใช้การได้

1.ภูมิพล 2.ศรีนครินทร์ 3.สิริกิติ์ 4.วชิราลงกรณ์ 5.รัชชประภา

6.ลำปาว 7.อุบลรัตน์ 8.บางลา 9.สิรินธร 10.ป่าสัก