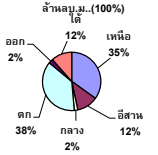


# รายงานสรุปสภาพน้ำในอ่างเก็บน้ำขนาดใหญ่และขนาดกลาง

รายงานสถานการณ์ ณ วันที่ 17 พฤษภาคม 2565

ปริมาณน้ำรวมทั่วประเทศ 70,921 ล้าน ลบ.ม. (100%)



เปรียบเทียบปริมาณน้ำรวมทั่วประเทศ ปัจจุบัน

ปี 64 และ ปี 63

วันที่ 17 พฤษภาคม 2565

39,407 ล้าน ลบ.ม. หรือ เท่ากับ

55%

วันที่ 17 พฤษภาคม 2564

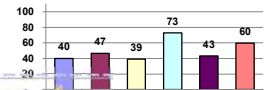
33,854 ล้าน ลบ.ม. หรือ เท่ากับ

48%

ปริมาณน้ำในอ่างที่ใช้การได้ในสัปดาห์นี้ +มากกว่า / -น้อยกว่า สัปดาห์ก่อน 330.40 ล้าน ลบ.ม.

สรุปสถานการณ์ปริมาณน้ำในอ่างเก็บน้ำที่ใช้ในทุกกิจกรรมทั่วประเทศ ข้อควรระวัง ปริมาณน้ำที่ไหลเข้าอ่าง เมื่อเทียบกับปริมาณที่ผ่านมา สถานการณ์อุทกภัยระหว่างเก็บกัก

% ปริมาณน้ำรวมและภาวะปัจจุบัน



สรุปสถานการณ์ปริมาณน้ำในอ่าง

คงที่	8	อ่าง
ลดลง	16	อ่าง
เพิ่มขึ้น	15	อ่าง

ภาค	สถานการณ์ปริมาณน้ำในอ่าง				ปริมาณน้ำเปลี่ยนแปลง (ล้าน ม.³)	สถานะ
	ลดลง (แห่ง)	คงที่ (แห่ง)	เพิ่มขึ้น (แห่ง)	รวม (แห่ง)		
ภาคเหนือ	2	1	5	8	-12.00	ปริมาณน้ำในอ่างเก็บน้ำลดลง
ภาคตะวันออกเฉียงเหนือ	3	5	4	12	-5.00	ปริมาณน้ำในอ่างเก็บน้ำลดลง
ภาคกลาง	1	1	1	3	0.00	ปริมาณน้ำในอ่างเก็บน้ำคงที่
ภาคตะวันตก	2	-	-	2	-246.00	ปริมาณน้ำในอ่างเก็บน้ำลดลง
ภาคตะวันออก	4	1	5	10	6.60	ปริมาณน้ำในอ่างเก็บน้ำเพิ่มขึ้น
ภาคใต้	4	-	-	4	-74.00	ปริมาณน้ำในอ่างเก็บน้ำลดลง
รวมทั้งประเทศ	16	8	15	39	-330.40	ปริมาณน้ำในอ่างเก็บน้ำลดลง

ภาค	อ่างเก็บน้ำ	ความสูงที่รับกัก (ล้าน ม.³)	ปริมาณน้ำที่ใช้งานไม่ได้ (ล้าน ม.³)	ใช้การได้จริง (ล้าน ม.³)	ปริมาณน้ำรวม วันที่ 17 พฤษภาคม 2564 (ล้าน ม.³)	%	ปัจจุบัน วันที่ 17 พฤษภาคม 2565				สัปดาห์ก่อน วันที่ 11 พฤษภาคม 2565				ปริมาณน้ำ + เพิ่มขึ้น - ลดลง (ล้าน ม.³)	สถานการณ์ ปริมาณน้ำในอ่าง	
							ปริมาณน้ำรวม		ปริมาณน้ำใช้การได้จริง		ปริมาณน้ำรวม		ปริมาณน้ำใช้การได้จริง				
							ปริมาณน้ำรวม (ล้าน ม.³)	%	ปริมาณน้ำใช้การได้จริง (ล้าน ม.³)	%	ปริมาณน้ำรวม (ล้าน ม.³)	%	ปริมาณน้ำใช้การได้จริง (ล้าน ม.³)	%			
<b>ภาคเหนือ (7)</b>																	
1	ภูมิพล (2)	ดาก	13,462	9,662	4,581	34%	5,564	41%	1,764	18%	5,606	42%	1,806	19%	-42.00	ลดลง	
2	สิริกิติ์ (2)	อุดรศักดิ์	9,510	2,850	6,660	36%	3,645	38%	795	12%	3,644	38%	794	12%	1.00	เพิ่มขึ้น	
3	แม่จัด	เชียงใหม่	265	12	253	92	35%	94	35%	82	32%	92	35%	80	32%	2.00	เพิ่มขึ้น
4	แม่กวง	เชียงใหม่	263	14	249	49	19%	82	31%	68	27%	81	31%	67	27%	1.00	เพิ่มขึ้น
5	กัวลม	ลำปาง	106	3	103	61	58%	63	59%	60	58%	62	58%	59	57%	1.00	เพิ่มขึ้น
6	กัวคองมา	ลำปาง	170	6	164	47	28%	100	59%	94	57%	98	58%	92	56%	2.00	เพิ่มขึ้น
7	แควน้อย	พิษณุโลก	939	43	896	310	33%	352	37%	309	34%	363	39%	320	36%	-11.00	ลดลง
	แม่มวก		110	16	94	42	38%	49	45%	33	35%	49	45%	33	35%	-	คงที่
<b>รวมภาคเหนือ 34.85%</b>			<b>24,825</b>	<b>6,744</b>	<b>18,081</b>	<b>8,817</b>	<b>36%</b>	<b>9,950</b>	<b>40%</b>	<b>3,206</b>	<b>18%</b>	<b>9,994</b>	<b>40%</b>	<b>3,218</b>	<b>18%</b>	<b>-12.00</b>	<b>ลดลง</b>
<b>ภาคตะวันออกเฉียงเหนือ (12)</b>																	
8	ห้วยหลวง	อุดรธานี	136	7	129	40	29%	42	31%	35	27%	41	30%	34	26%	1.00	เพิ่มขึ้น
9	น้ำจูน	สกลนคร	520	45	475	185	36%	221	43%	176	37%	211	41%	166	35%	10.00	เพิ่มขึ้น
10	น้ำพอง (2)	สกลนคร	165	8	157	59	36%	71	43%	63	40%	67	41%	59	38%	4.00	เพิ่มขึ้น
11	จุฬารัตน์ (2)	ชัยภูมิ	164	37	127	87	53%	102	62%	65	51%	102	62%	65	51%	-	คงที่
12	อุบลรัตน์ (2)	ขอนแก่น	2,431	581	1,850	922	38%	1,087	45%	506	27%	1,087	45%	506	27%	-	คงที่
13	ลำปาว	กาฬสินธุ์	1,980	100	1,880	453	23%	635	32%	535	28%	632	32%	532	28%	3.00	เพิ่มขึ้น
14	ลำตะคอง	นครราชสีมา	314	22	292	249	79%	187	60%	165	57%	191	61%	169	58%	-4.00	ลดลง
15	ลำพระเพลิง	นครราชสีมา	155	1	154	97	63%	97	63%	96	62%	101	65%	100	65%	-4.00	ลดลง
16	มูลขาม	นครราชสีมา	141	7	134	100	71%	86	61%	79	59%	86	61%	79	59%	-	คงที่
17	ลำแจะ	นครราชสีมา	275	7	268	150	55%	168	61%	161	60%	168	61%	161	60%	-	คงที่
18	ลำน้ำจอง	บุรีรัมย์	121	3	118	83	69%	98	81%	95	81%	98	81%	95	81%	-	คงที่
19	สิรินธร (2)	อุบลราชธานี	1,966	831	1,135	1,139	58%	1,104	56%	273	24%	1,119	57%	288	25%	-15.00	ลดลง
<b>รวมภาคตะวันออกเฉียงเหนือ 11.80%</b>			<b>8,369</b>	<b>1,649</b>	<b>6,720</b>	<b>3,566</b>	<b>43%</b>	<b>3,897</b>	<b>47%</b>	<b>2,249</b>	<b>33%</b>	<b>3,901</b>	<b>47%</b>	<b>2,254</b>	<b>34%</b>	<b>-5.00</b>	<b>ลดลง</b>
<b>ภาคกลาง (3)</b>																	
20	ป่าสักชลสิทธิ์	ลพบุรี	960	3	957	234	24%	282	29%	279	29%	290	30%	287	30%	-8.00	ลดลง
21	ห้วยเสลา	อุทัยธานี	160	17	143	56	35%	76	48%	59	41%	76	48%	59	41%	-	คงที่
22	กระเสียว	สุพรรณบุรี	299	99	200	123	41%	200	67%	101	51%	192	64%	93	47%	8.00	เพิ่มขึ้น
<b>รวมภาคกลาง 1.92%</b>			<b>1,419</b>	<b>119</b>	<b>1,300</b>	<b>413</b>	<b>29%</b>	<b>558</b>	<b>39%</b>	<b>439</b>	<b>31%</b>	<b>558</b>	<b>39%</b>	<b>439</b>	<b>34%</b>	<b>-</b>	<b>คงที่</b>
<b>ภาคตะวันออก (2)</b>																	
23	ศรีนครินทร์ (2)	กาญจนบุรี	17,745	10,265	7,480	11,573	65%	14,522	82%	4,257	57%	14,626	82%	4,361	58%	-104.00	ลดลง
24	วชิราลงกรณ์ (2)	กาญจนบุรี	8,860	3,012	5,848	3,668	41%	4,852	55%	1,840	31%	4,994	56%	1,982	34%	-142.00	ลดลง
<b>รวมภาคตะวันออก 37.51%</b>			<b>26,605</b>	<b>13,277</b>	<b>13,328</b>	<b>15,240</b>	<b>57%</b>	<b>19,374</b>	<b>73%</b>	<b>6,097</b>	<b>46%</b>	<b>19,620</b>	<b>74%</b>	<b>6,343</b>	<b>48%</b>	<b>-246.00</b>	<b>ลดลง</b>
<b>ภาคใต้ (6+4)</b>																	
25	ชลประทาน	นครนายก	224	5.00	219	37	17%	45	20%	40	18%	48	21%	43	20%	-3.00	ลดลง
26	คลองสีคิ้ว	ฉะเชิงเทรา	420	30.00	390	54	13%	78	19%	48	12%	72	17%	42	11%	6.00	เพิ่มขึ้น
27	บางพระ (3)	ชลบุรี	117	12.00	105	47	40%	89	76%	77	73%	90	77%	78	74%	-1.00	ลดลง
28	หนองปลาไหล (3)	ระยอง	164	13.75	150	142	87%	121	74%	107	72%	119	73%	105	70%	2.00	เพิ่มขึ้น
29	ประแสร์ (3)	ระยอง	295	20.00	275	181	61%	200	68%	180	65%	199	67%	179	65%	1.00	เพิ่มขึ้น
30	มาบตาพุด (3)	ระยอง	17	0.72	16	8	48%	11	69%	11	67%	12	71%	11.03	69%	-0.36	ลดลง
31	หนองค้อ (3)	ระยอง	21	1.00	20	13	60%	18	82%	17	81%	18	84%	16.98	83%	-0.40	ลดลง
32	คลองกราม (3)	ระยอง	79	3.00	76	47	59%	72	90%	69	90%	70	88%	67.09	88%	1.76	เพิ่มขึ้น
33	คลองใหญ่ (3)	ระยอง	45	3.00	42	19	42%	26	57%	23	54%	25	56%	22.32	53%	0.60	เพิ่มขึ้น
34	หนองหินหรินดา	ปราจีนบุรี	295	19.00	276	545	185%	66	22%	47	17%	66	22%	47.00	17%	-	คงที่
<b>รวมภาคใต้ 6.37%</b>			<b>1,678</b>	<b>107</b>	<b>1,570</b>	<b>1,093</b>	<b>65%</b>	<b>726</b>	<b>43%</b>	<b>618</b>	<b>39%</b>	<b>719</b>	<b>43%</b>	<b>612</b>	<b>39%</b>	<b>6.60</b>	<b>เพิ่มขึ้น</b>
<b>ภาคใต้ (4)</b>																	
35	แก่งกระจาน	เพชรบุรี	710	65	645	282	40%	353	50%	288	45%	359	51%	294	46%	-6.00	ลดลง
36	ปราณบุรี	ประจวบคีรีขันธ์	391	18	373	222	57%	217	55%	199	53%	221	57%	203	54%	-4.00	ลดลง
37	รัชชประภา (2)	สุราษฎร์ธานี	5,639	1,352	4,287	3,259	58%	3,247	58%	1,895	44%	3,305	59%	1,953	46%	-58.00	ลดลง
38	บางลา (2)	ยะลา	1,454	276	1,178	1,061	73%	1,084	75%	808	69%	1,090	75%	814	69%	-6.00	ลดลง
<b>รวมภาคใต้ 11.55%</b>			<b>8,194</b>	<b>1,711</b>	<b>6,483</b>	<b>4,825</b>	<b>59%</b>	<b>4,901</b>	<b>60%</b>	<b>3,190</b>	<b>49%</b>	<b>4,975</b>	<b>61%</b>	<b>3,264</b>	<b>50%</b>	<b>-74.00</b>	<b>ลดลง</b>
<b>รวมทั้งประเทศ 100%(38)</b>			<b>71,090</b>	<b>23,607</b>	<b>47,482</b>	<b>33,954</b>	<b>48%</b>	<b>39,407</b>	<b>55%</b>	<b>15,799</b>	<b>33%</b>	<b>30,132</b>	<b>42%</b>	<b>16,130</b>	<b>34%</b>	<b>-330.40</b>	<b>ลดลง</b>

ที่มาข้อมูล : ตารางสรุปสภาพน้ำในอ่างเก็บน้ำขนาดใหญ่ทั่วประเทศ และตารางสรุปสภาพน้ำในอ่างเก็บน้ำขนาดรองออก กรมชลประทาน

หมายเหตุ :

- อ่างเก็บน้ำขนาดใหญ่ หมายถึง อ่างเก็บน้ำที่มีความจุตั้งแต่ 100 ล้าน ลบ.ม. ขึ้นไป
- เป็นอ่างเก็บน้ำอยู่ในความรับผิดชอบของกรมชลประทาน (10) นอกเหนือจากในความรับผิดชอบของกรมชลประทาน (28)
- เป็นอ่างเก็บน้ำขนาดกลางที่มีความสำคัญต่อการผลิตพลังงานและการประปาฯ ของลุ่มน้ำชายฝั่งทะเลตะวันออก
- ที่มา : กรมชลประทาน และกรมไฟฟ้าฝ่ายผลิตแห่งประเทศไทย
- จังหวัดที่มีอ่างเก็บน้ำขนาดใหญ่มีจำนวน 26 จังหวัด มี 50 จังหวัด

รท. หมายถึง ระดับเก็บกักของอ่าง



ศูนย์เฝ้าระวังภัยพิบัติ กรมชลประทาน

### ลำดับของเขื่อนตามความสูง

1.ศรีนครินทร์ 2.ภูมิพล 3.สิริกิติ์ 4.วชิราลงกรณ์ 5.รัชชประภา

6.อุบลรัตน์ 7.สิรินธร 8.บางลา 9.ลำปาว 10.ป่าสัก

### ลำดับของเขื่อนตามปริมาณน้ำใช้การได้

1.ภูมิพล 2.ศรีนครินทร์ 3.สิริกิติ์ 4.วชิราลงกรณ์ 5.รัชชประภา

6.ลำปาว 7.อุบลรัตน์ 8.บางลา 9.สิรินธร 10.ป่าสัก