

## รายงานสถานการณ์ลุ่มน้ำแม่กลองวันที่ 5 พฤษภาคม 2565

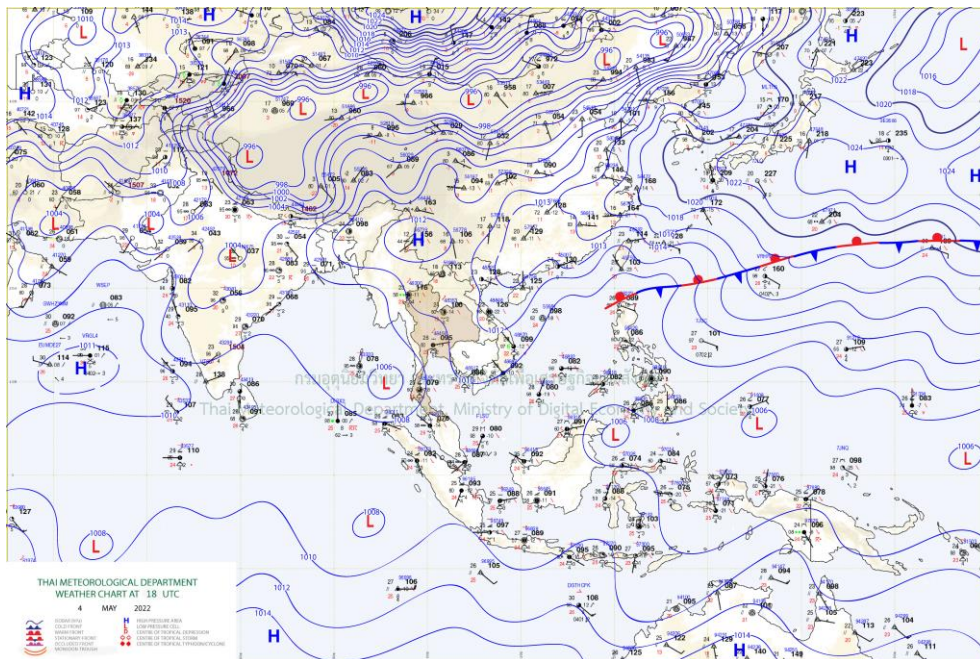
### 1) สภาพภูมิอากาศ (ที่มา : กรมอุตุนิยมวิทยา)

#### สภาพอากาศวันนี้

พยากรณ์อากาศ 24 ชั่วโมงข้างหน้า ลมตะวันออกเฉียงใต้พัดปกคลุมอ่าวไทย ภาคใต้ และทะเลอันดามันมีกำลังแรง ลักษณะเช่นนี้ทำให้ภาคใต้มีฝนตกหนักบางแห่ง ขอให้ประชาชนบริเวณภาคใต้ระวังอันตรายจากฝนตกหนักและฝนที่ตกสะสม ซึ่งอาจทำให้เกิดน้ำท่วมฉับพลันและน้ำป่าไหลหลาก สำหรับชาวเรือควรเดินเรือด้วยความระมัดระวัง และหลีกเลี่ยงการเดินเรือในบริเวณที่มีฝนฟ้าคะนองไว้ด้วย สำหรับบริเวณความกดอากาศสูงหรือมวลอากาศเย็นที่ปกคลุมประเทศไทยตอนบนและทะเลจีนใต้มีกำลังอ่อนลง ทำให้ประเทศไทยตอนบนมีอุณหภูมิสูงขึ้น กับมีอากาศร้อนและมีฟ้าหลัวในตอนกลางวัน อนึ่ง หย่อมความกดอากาศต่ำที่ปกคลุมบริเวณอ่าวเบงกอลตอนล่าง และทะเลอันดามันตอนบน มีแนวโน้มจะทวีกำลังแรงขึ้นเป็นพายุไซโคลน และจะเคลื่อนเข้าปกคลุมบริเวณอ่าวเบงกอลตอนบนในช่วงวันที่ 6-9 พ.ค. 65

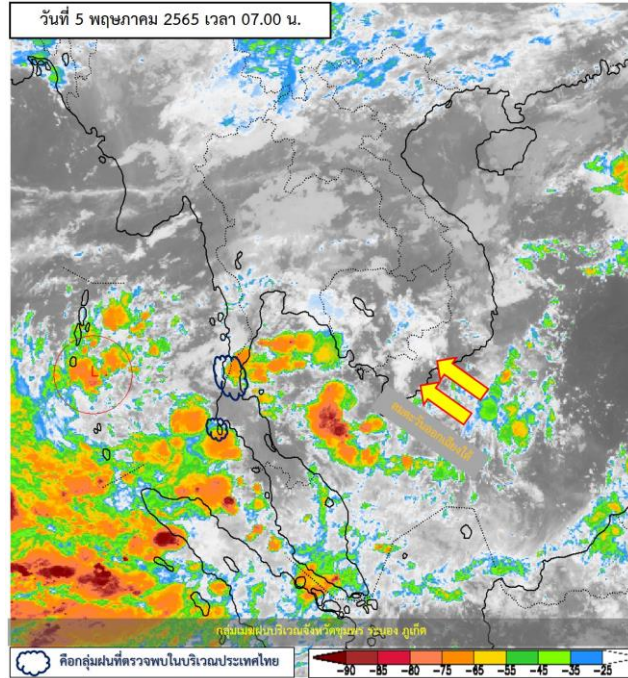
#### สภาพอากาศภาคกลาง (เวลา 6:00 น.วันนี้ - 6:00 น.วันพรุ่งนี้)

เมฆเป็นส่วนมาก อุณหภูมิต่ำสุด 21-24 องศาเซลเซียส อุณหภูมิสูงสุด 31-33 องศาเซลเซียส ลมตะวันออกเฉียงเหนือ ความเร็ว 10-20 กม./ชม.

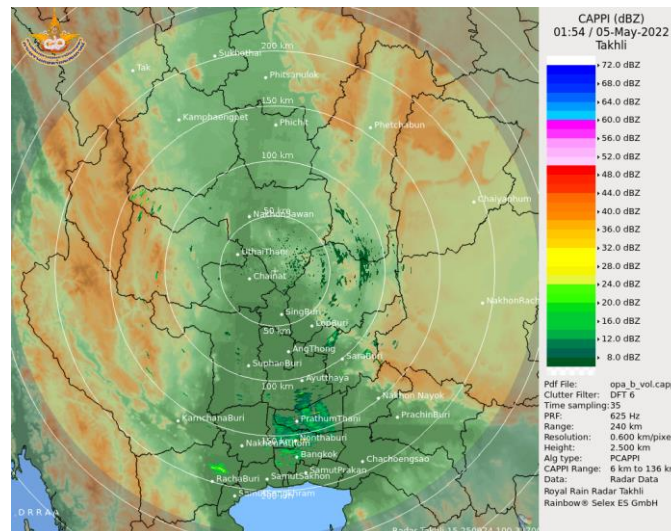


แผนที่อากาศ

## รายงานสถานการณ์ลุ่มน้ำแม่กลองวันที่ 5 พฤษภาคม 2565



ภาพถ่ายดาวเทียม



เรดาร์ตรวจอากาศ

ภาพดาวเทียม : พบกลุ่มเมฆฝนปกคลุมบริเวณจังหวัดระนอง ชุมพร ภูเก็ต

ภาพเรดาร์ : เวลา 7.00 น. พบกลุ่มฝนในบริเวณจังหวัดเพชรบูรณ์ สระบุรี นครสวรรค์ ลพบุรี ปทุมธานี อัญญา  
นนทบุรี กรุงเทพมหานคร ราชบุรี



# ระบบติดตามสถานการณ์น้ำทางไกลอัตโนมัติ

ศูนย์ป้องกันวิกฤติน้ำ กรมทรัพยากรน้ำ กระทรวงทรัพยากรธรรมชาติและสิ่งแวดล้อม

180/3 ถนนพระรามที่ 6 ซอย 34 แขวงสามเสนใน เขตพญาไท กรุงเทพมหานคร 10400 โทรศัพท์ 0 2271 6000

<http://tele-maeklong.dwr.go.th>



## รายงานสถานการณ์ลุ่มน้ำแม่กลองวันที่ 5 พฤษภาคม 2565

### 2) สรุปสถานการณ์ฝน

สรุปสถานการณ์ฝนในพื้นที่ลุ่มน้ำแม่กลอง จากข้อมูลตรวจวัดปริมาณน้ำฝนของสถานีโทรมาตรของระบบติดตามสถานการณ์น้ำทางไกลอัตโนมัติ กรมทรัพยากรน้ำ สะสม 24 ชั่วโมง ระหว่างวันที่ วันที่ 4 พฤษภาคม 2565 เวลา 07:00 น. ถึง วันที่ 5 พฤษภาคม 2565 เวลา 07:00 น. และข้อมูลคาดการณ์ปริมาณน้ำฝนสะสม ดังแสดงในตารางนี้

สถานีโทรมาตร	ที่ตั้ง	ปริมาณฝนตรวจวัดสะสม (มม.)			ปริมาณฝนคาดการณ์ล่วงหน้า (มม.)		
		ฝนเมื่อวาน	ฝน 2 วัน	ฝน 3 วัน	วันนี้	1 วัน	2 วัน
TC140805 สนามกีฬาเทศบาลตำบลวังกะ	ต.หนองลู อ.สังขละบุรี จ.กาญจนบุรี	0.00	1.00	8.50	0.00	0.00	0.00
TC140806 สะพานดาวดิงส์	ต.ไทรโยค อ.ไทรโยค จ.กาญจนบุรี	0.00	0.00	0.00	0.00	0.00	0.00
TC141001 สะพานบ้านเก่า	ต.บ้านเก่า อ.เมือง จ.กาญจนบุรี	0.00	0.00	0.00	0.00	0.00	0.00
TC140502 โรงเรียนบ้านใหม่คลองอ้งวะ	ต.แก่นมะกรูด อ.บ้านไร่ จ.อุทัยธานี	0.00	0.00	0.50	0.00	0.00	0.00
TC140605 สะพาน กฟผ.อุทิส	ต.ช่องสะเดา อ.เมือง จ.กาญจนบุรี	0.00	0.00	0.00	0.00	0.00	0.00
TC140701 โรงเรียนบ้านหนองผักแว่น	ต.สมเด็จพระเจริญ อ.หนองปรือ จ.กาญจนบุรี	0.00	0.00	0.00	0.00	0.00	0.00
TC140703 สะพานบ้านบึงหัวแหวน	ต.บ่อพลอย อ.บ่อพลอย จ.กาญจนบุรี	0.00	0.00	0.00	0.00	0.00	0.00
TC140606 สะพานแควใหญ่	ต.ท่ามะขาม อ.เมือง จ.กาญจนบุรี	0.00	0.00	0.00	0.00	0.00	0.00
TC140102 สะพานเฉลิมพระเกียรติ 60 พรรษามหาราชาินี	ต.บ้านโป่ง อ.บ้านโป่ง จ.ราชบุรี	0.00	0.00	0.00	0.00	0.00	0.00
TC140103 สะพานธนระริชต์	ต.หน้าเมือง อ.เมือง จ.ราชบุรี	0.00	0.00	0.00	0.00	0.00	0.00
TC140104 สะพานสมเด็จพระศรีสุริเยนทร์	ต.อัมพวา อ.อัมพวา จ.สมุทรสงคราม	0.00	0.00	0.00	0.00	0.00	0.00

หมายเหตุ : พบสถานี Early Waning ที่มีฝนตก 0 สถานี



# ระบบติดตามสถานการณ์น้ำทางไกลอัตโนมัติ

ศูนย์ป้องกันวิกฤติน้ำ กรมทรัพยากรน้ำ กระทรวงทรัพยากรธรรมชาติและสิ่งแวดล้อม

180/3 ถนนพระรามที่ 6 ซอย 34 แขวงสามเสนใน เขตพญาไท กรุงเทพมหานคร 10400 โทรศัพท์ 0 2271 6000

<http://tele-maeklong.dwr.go.th>



## รายงานสถานการณ์ลุ่มน้ำแม่กลองวันที่ 5 พฤษภาคม 2565

### 3) สรุประดับน้ำรายวัน

สรุปสถานการณ์น้ำในพื้นที่ลุ่มน้ำแม่กลอง จากข้อมูลตรวจวัดระดับน้ำของสถานีโทรมาตรโครงการพัฒนาระบบพยากรณ์และเตือนภัยทรัพยากรน้ำ กรมทรัพยากรน้ำ ณ เวลา 07:00 น. ของวันที่ 5 พฤษภาคม 2565 และข้อมูลระดับน้ำคาดการณ์จากแบบจำลองคณิตศาสตร์ ดังแสดงในตารางนี้

สถานีโทรมาตร	ที่ตั้ง	ระดับเตือนภัย (ม.รทก.)	ข้อมูลระดับน้ำตรวจวัด (ม.รทก.)		ระดับน้ำคาดการณ์ล่วงหน้า (ม.รทก.)				
			เมื่อวาน	วันนี้	1 วัน	2 วัน	3 วัน	แนวโน้ม	
TC140806 สะพานดาวดิงส์	ต.ไทรโยค อ.ไทรโยค จ.กาญจนบุรี	75.00	58.20	57.99	57.84	57.68	57.61	ลดลง ▼	
TC141001 สะพานบ้านเก่า	ต.บ้านเก่า อ.เมือง จ.กาญจนบุรี	34.13	27.77	27.89	27.98	28.01	28.05	เพิ่มขึ้น ▲	
TC140605 สะพาน กฟผ.อุทิต	ต.ช่องสะเดา อ.เมือง จ.กาญจนบุรี	52.26	41.22	41.22	41.22	41.22	41.22	คงที่ ►	
TC140702 สะพานบ้านหนองปรือ	ต.หนองปรือ อ.หนองปรือ จ.กาญจนบุรี	146.87	141.68	141.67	141.66	141.66	141.65	ลดลง ▼	
TC140703 สะพานบ้านบึงหัวแหวน	ต.บ่อพลอย อ.บ่อพลอย จ.กาญจนบุรี	78.10	71.59	71.56	71.54	71.52	71.51	ลดลง ▼	
TC141101 สะพานตะนาวศรี	ต.ตะนาวศรี อ.สวนผึ้ง จ.ราชบุรี	115.92	104.46	104.42	104.39	104.36	104.35	ลดลง ▼	
TC141002 สะพานวังปลาหมู	ต.หนองหญ้า อ.เมือง จ.กาญจนบุรี	32.46	23.48	23.54	23.58	23.63	23.65	เพิ่มขึ้น ▲	
TC140606 สะพานแควใหญ่	ต.ท่ามะขาม อ.เมือง จ.กาญจนบุรี	29.07	24.59	24.59	24.59	24.59	24.59	คงที่ ►	
TC140101 สะพานบ้านท่าเรือ	ต.ท่าเรือ อ.ท่ามะกา จ.กาญจนบุรี	15.79	6.16	6.76	7.02	7.17	7.27	เพิ่มขึ้น ▲	
TC140102 สะพานเฉลิมพระเกียรติ 60 พรรษามหาราชาฯ	ต.บ้านโป่ง อ.บ้านโป่ง จ.ราชบุรี	11.35	8.62	9.15	9.38	9.51	9.60	เพิ่มขึ้น ▲	
TC140103 สะพานธนรัชต์	ต.หน้าเมือง อ.เมือง จ.ราชบุรี	5.56	0.69	0.92	1.08	1.14	1.22	เพิ่มขึ้น ▲	
TC140104 สะพานสมเด็จพระศรีสุริเยนทร์	ต.อัมพวา อ.อัมพวา จ.สมุทรสงคราม	2.84	0.95	1.16	1.31	1.36	1.43	เพิ่มขึ้น ▲	



# ระบบติดตามสถานการณ์น้ำทางไกลอัตโนมัติ

ศูนย์ป้องกันวิกฤติน้ำ กรมทรัพยากรน้ำ กระทรวงทรัพยากรธรรมชาติและสิ่งแวดล้อม

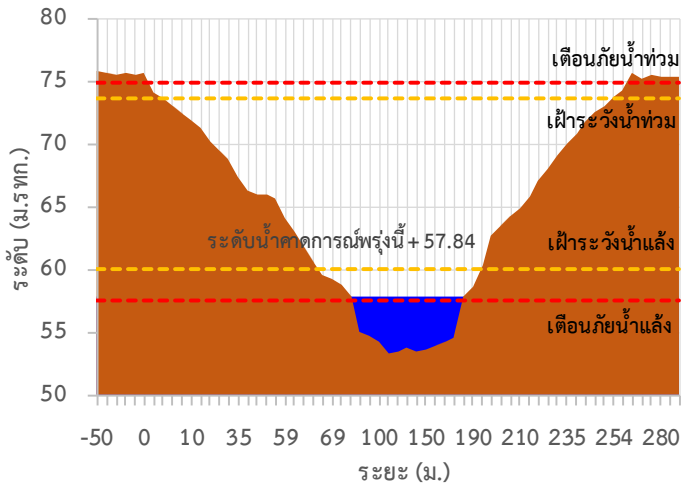
180/3 ถนนพระรามที่ 6 ซอย 34 แขวงสามเสนใน เขตพญาไท กรุงเทพมหานคร 10400 โทรศัพท์ 0 2271 6000

<http://tele-maeklong.dwr.go.th>

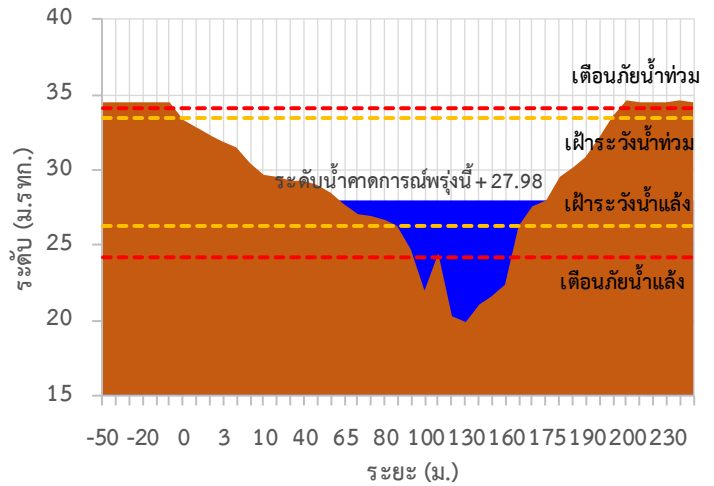


## รายงานสถานการณ์ลุ่มน้ำแม่กลองวันที่ 5 พฤษภาคม 2565

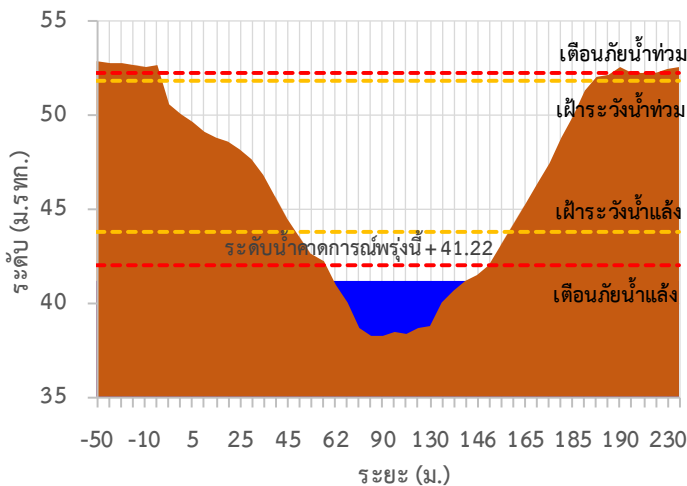
TC140806 สะพานดาวดิ่งส์



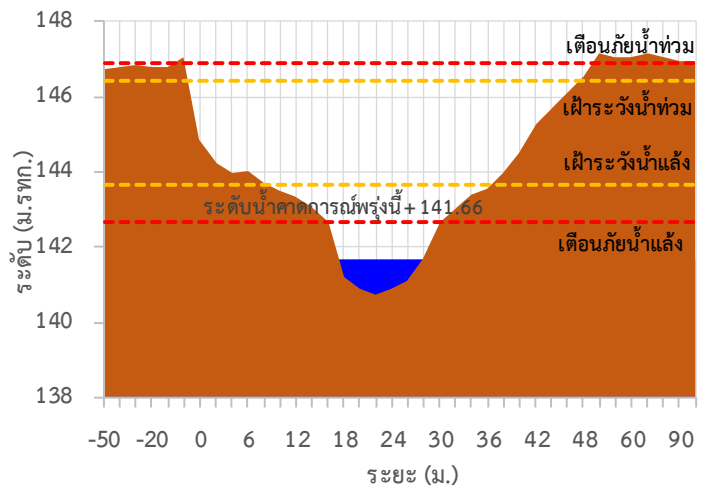
TC141001 สะพานบ้านเก่า



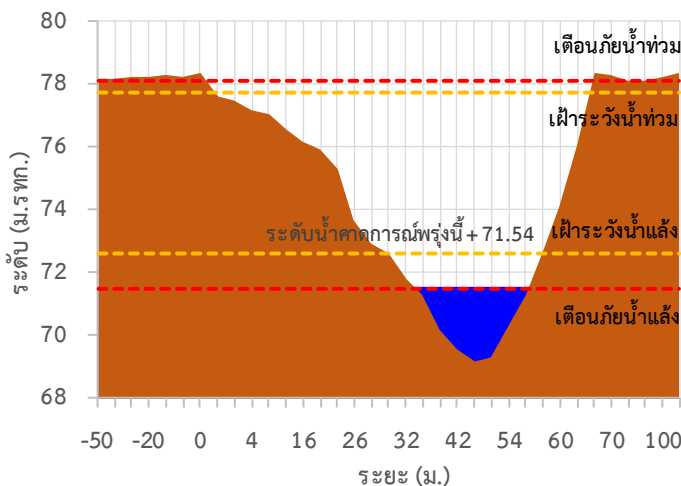
TC140605 สะพาน กฟม.อุทิศ



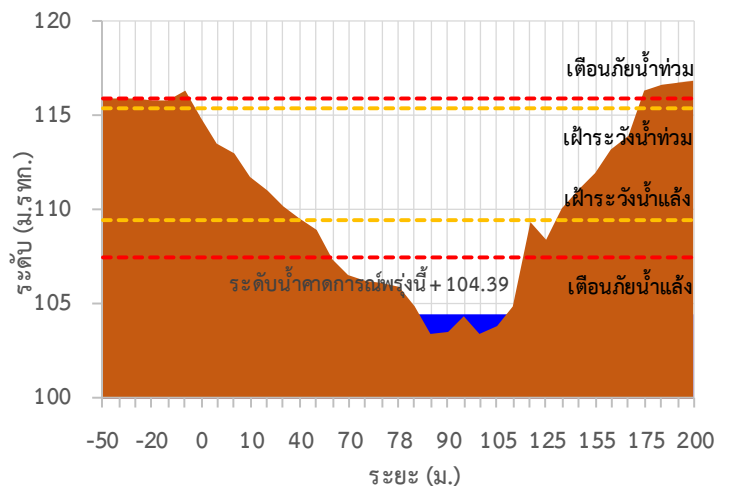
TC140702 สะพานบ้านหนองปรือ



TC140703 สะพานบ้านบึงหัวแหวน



TC141101 สะพานตะนาวศรี





# ระบบติดตามสถานการณ์น้ำทางไกลอัตโนมัติ

ศูนย์ป้องกันวิกฤติน้ำ กรมทรัพยากรน้ำ กระทรวงทรัพยากรธรรมชาติและสิ่งแวดล้อม

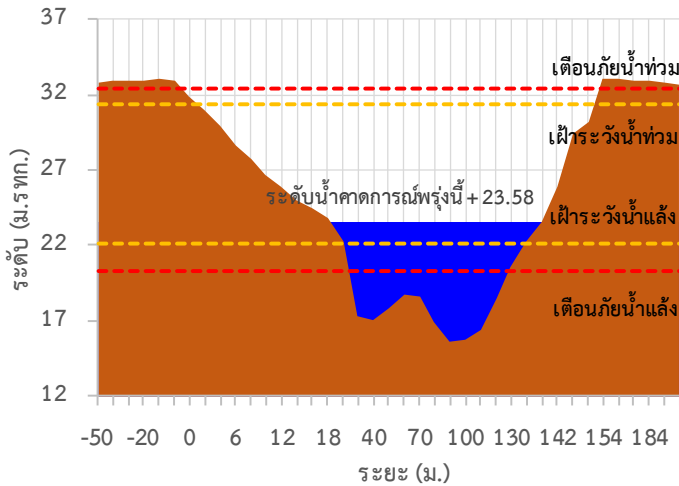
180/3 ถนนพระรามที่ 6 ซอย 34 แขวงสามเสนใน เขตพญาไท กรุงเทพมหานคร 10400 โทรศัพท์ 0 2271 6000

<http://tele-maeklong.dwr.go.th>

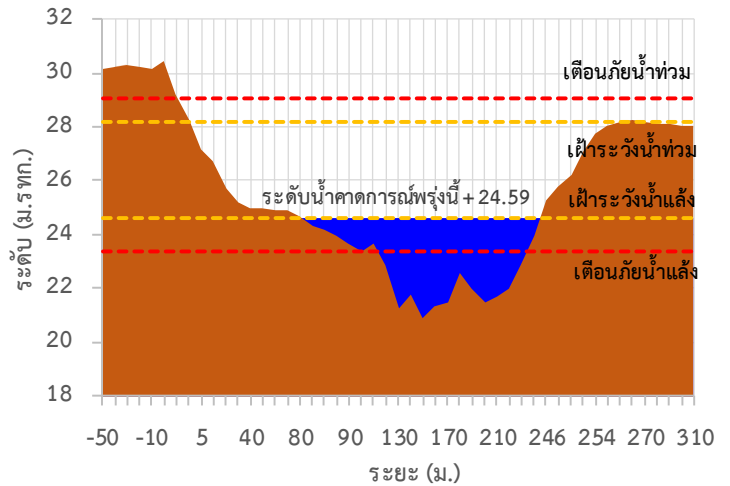


## รายงานสถานการณ์ลุ่มน้ำแม่กลองวันที่ 5 พฤษภาคม 2565

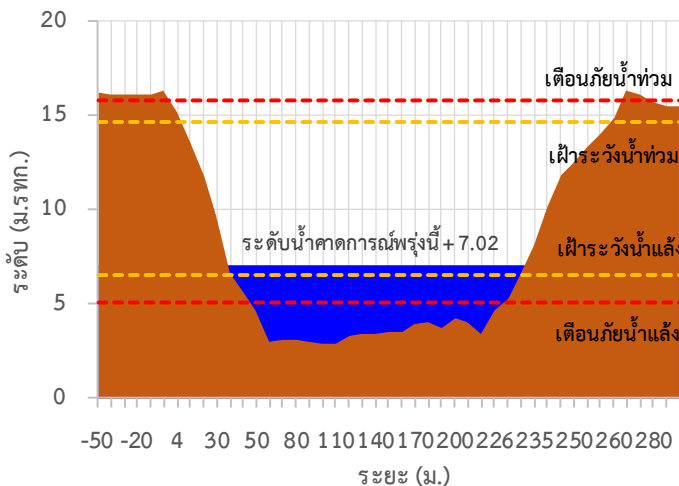
TC141002 สะพานวังปลาหมู



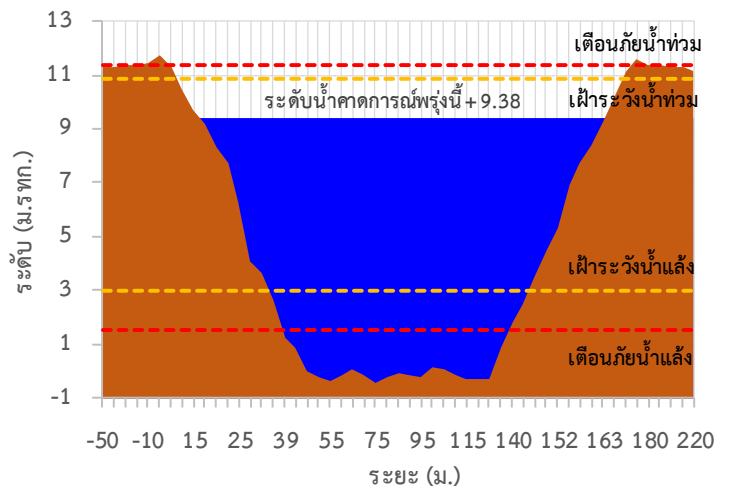
TC140606 สะพานแควใหญ่



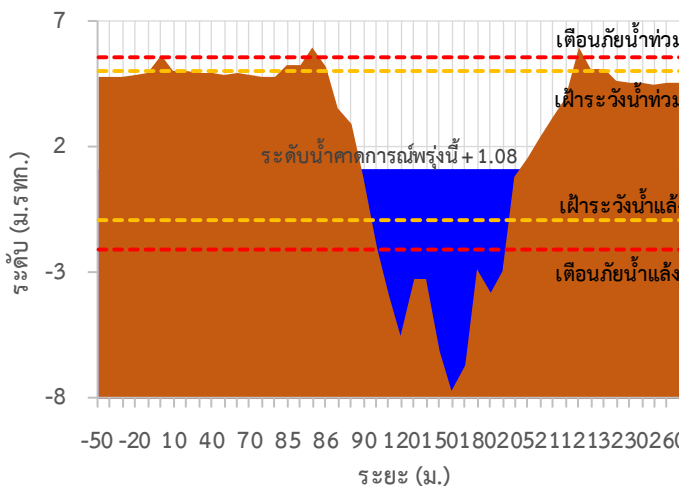
TC140101 สะพานบ้านท่าเรือ



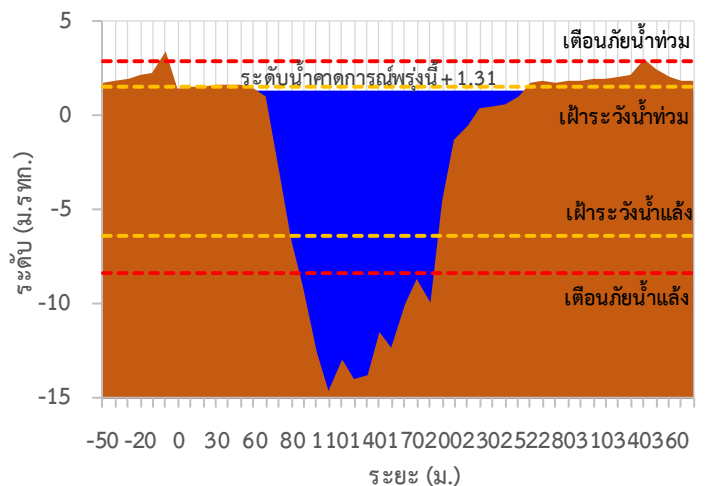
TC140102 สะพานเฉลิมพระเกียรติ 60 พรรษามหาราชาินี



TC140103 สะพานธนรัชต์



TC140104 สะพานสมเด็จพระศรีสุริเยนทร์





# ระบบติดตามสถานการณ์น้ำทางไกลอัตโนมัติ

ศูนย์ป้องกันวิกฤติน้ำ กรมทรัพยากรน้ำ กระทรวงทรัพยากรธรรมชาติและสิ่งแวดล้อม

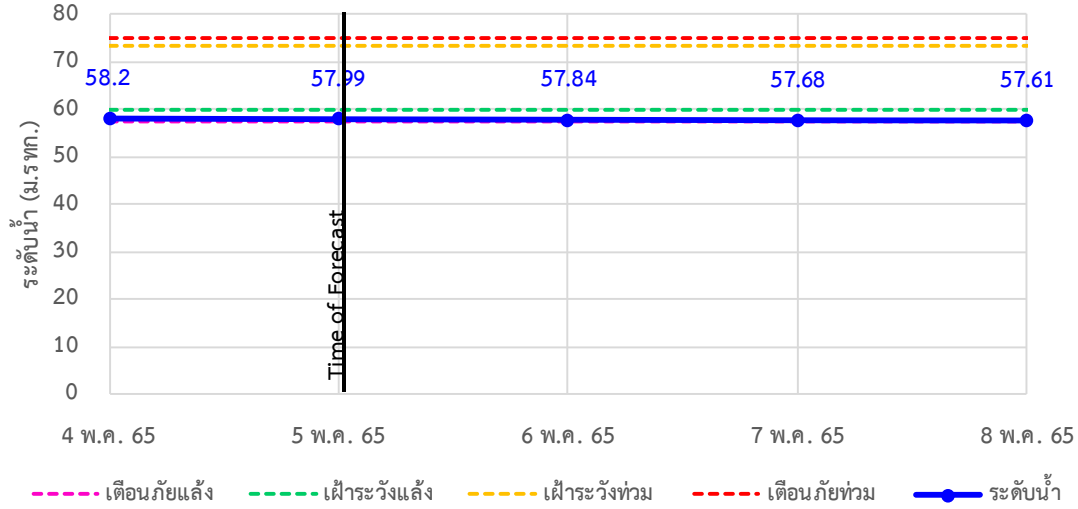
180/3 ถนนพระรามที่ 6 ซอย 34 แขวงสามเสนใน เขตพญาไท กรุงเทพมหานคร 10400 โทรศัพท์ 0 2271 6000

<http://tele-maeklong.dwr.go.th>

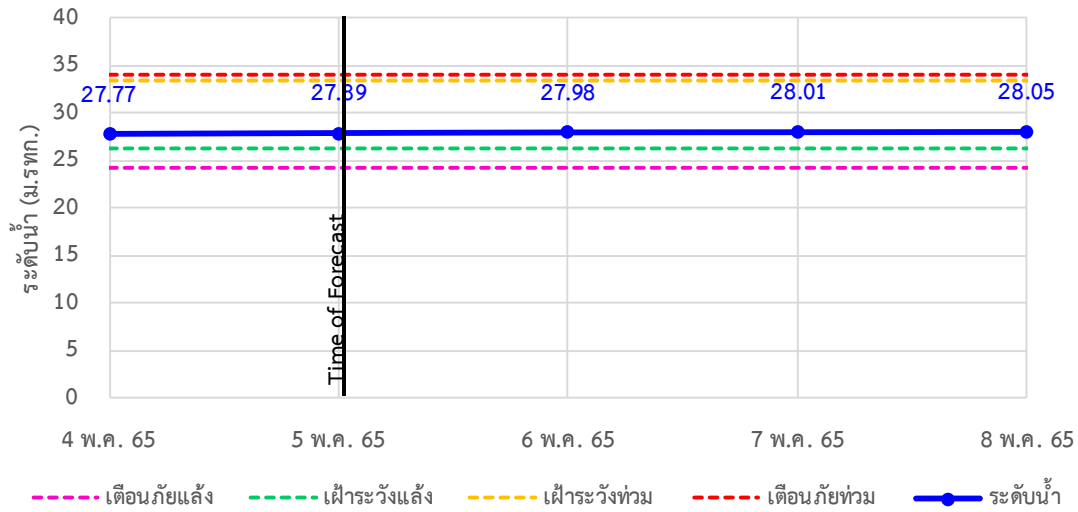


## รายงานสถานการณ์ลุ่มน้ำแม่กลองวันที่ 5 พฤษภาคม 2565

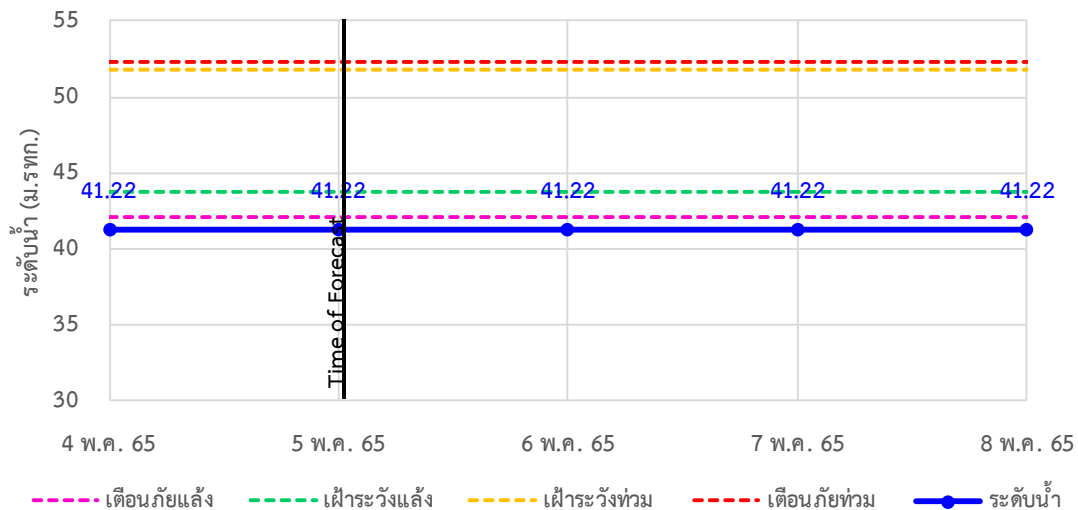
TC140806 สะพานดาวดิ่งส์ ต.ไทรโยค อ.ไทรโยค จ.กาญจนบุรี



TC141001 สะพานบ้านเก่า ต.บ้านเก่า อ.เมือง จ.กาญจนบุรี



TC140605 สะพาน กฟผ.อุทิส ต.ช่องสะเดา อ.เมือง จ.กาญจนบุรี





# ระบบติดตามสถานการณ์น้ำทางไกลอัตโนมัติ

ศูนย์ป้องกันวิกฤติน้ำ กรมทรัพยากรน้ำ กระทรวงทรัพยากรธรรมชาติและสิ่งแวดล้อม

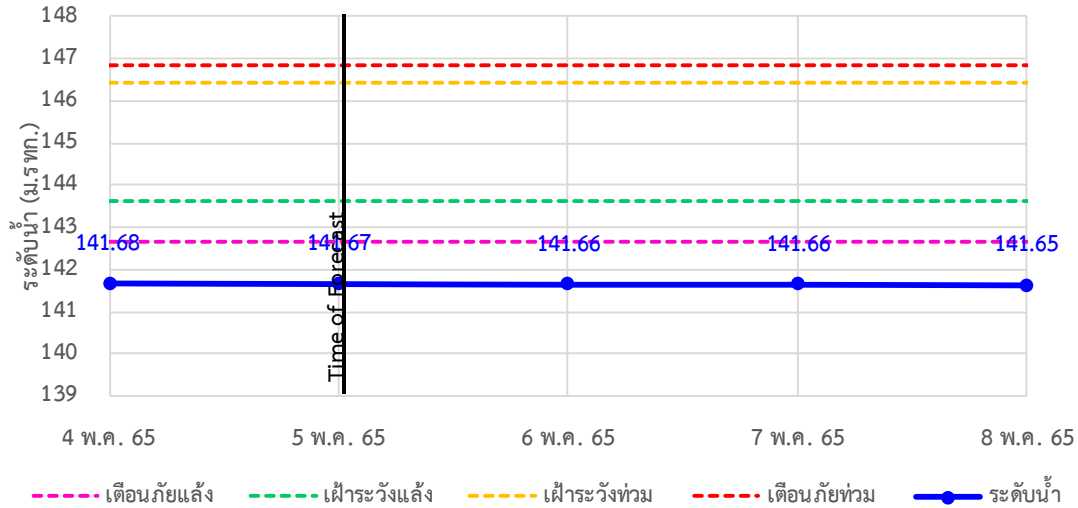
180/3 ถนนพระรามที่ 6 ซอย 34 แขวงสามเสนใน เขตพญาไท กรุงเทพมหานคร 10400 โทรศัพท์ 0 2271 6000

<http://tele-maeklong.dwr.go.th>

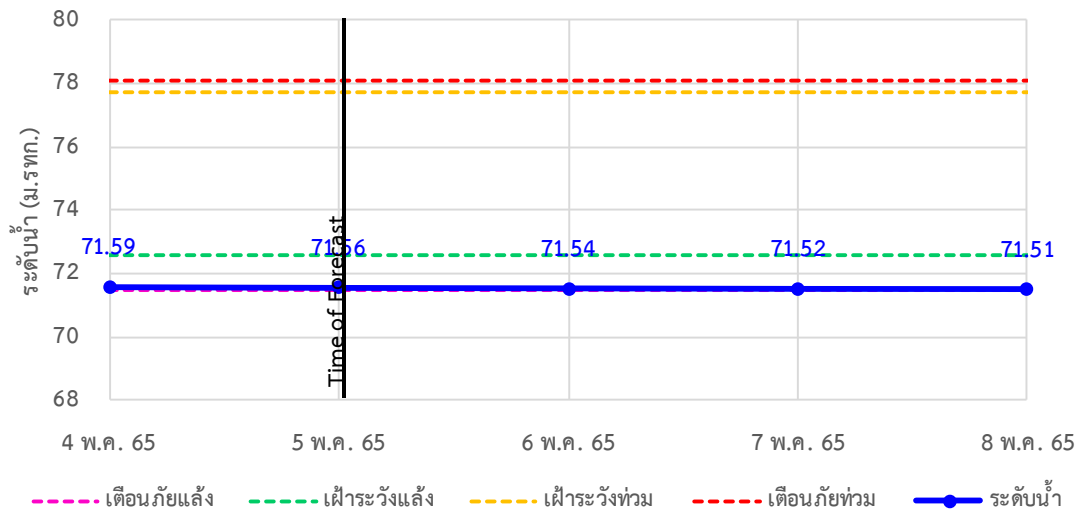


## รายงานสถานการณ์ลุ่มน้ำแม่กลองวันที่ 5 พฤษภาคม 2565

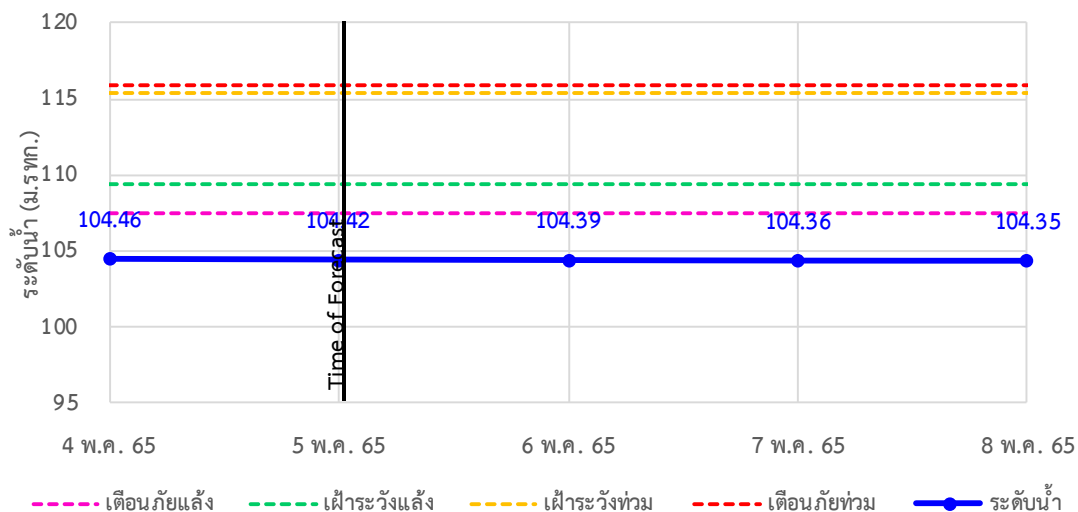
TC140702 สะพานบ้านหนองปรือ อ.หนองปรือ จ.กาญจนบุรี



TC140703 สะพานบ้านบึงหัวแหวน อ.บ่อพลอย จ.กาญจนบุรี



TC141101 สะพานตะนาวศรี อ.สวนผึ้ง จ.ราชบุรี







# ระบบติดตามสถานการณ์น้ำทางไกลอัตโนมัติ

ศูนย์ป้องกันวิกฤติน้ำ กรมทรัพยากรน้ำ กระทรวงทรัพยากรธรรมชาติและสิ่งแวดล้อม

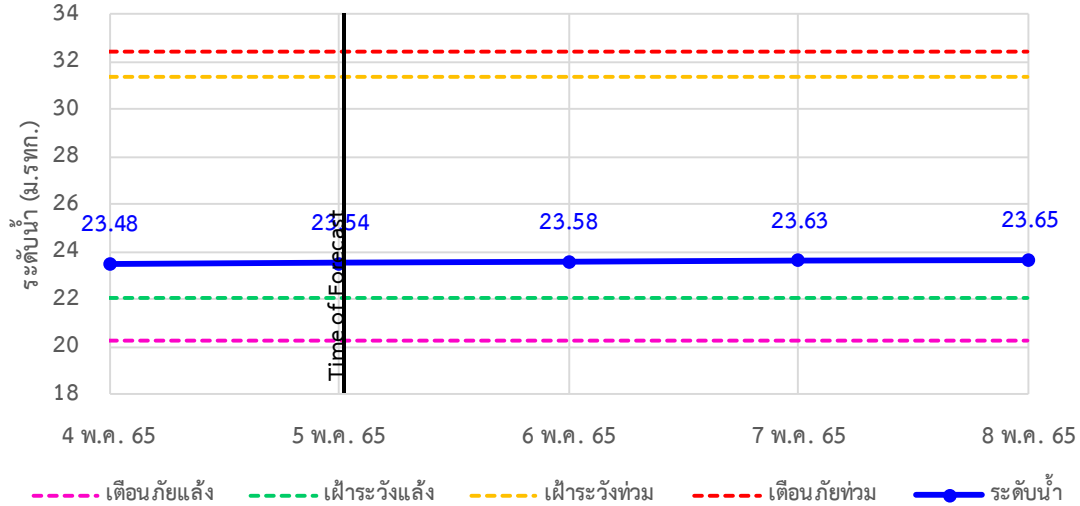
180/3 ถนนพระรามที่ 6 ซอย 34 แขวงสามเสนใน เขตพญาไท กรุงเทพมหานคร 10400 โทรศัพท์ 0 2271 6000

<http://tele-maeklong.dwr.go.th>

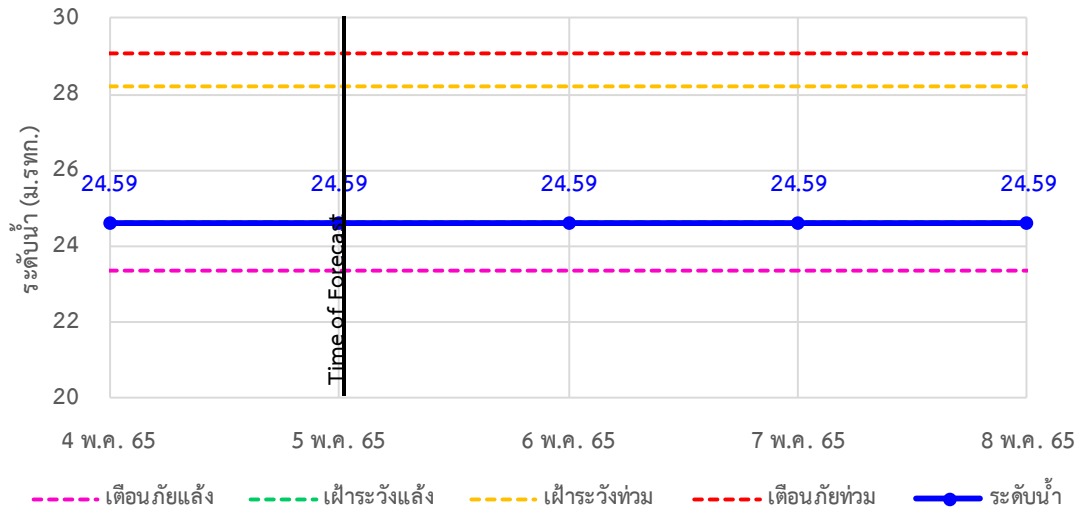


## รายงานสถานการณ์ลุ่มน้ำแม่กลองวันที่ 5 พฤษภาคม 2565

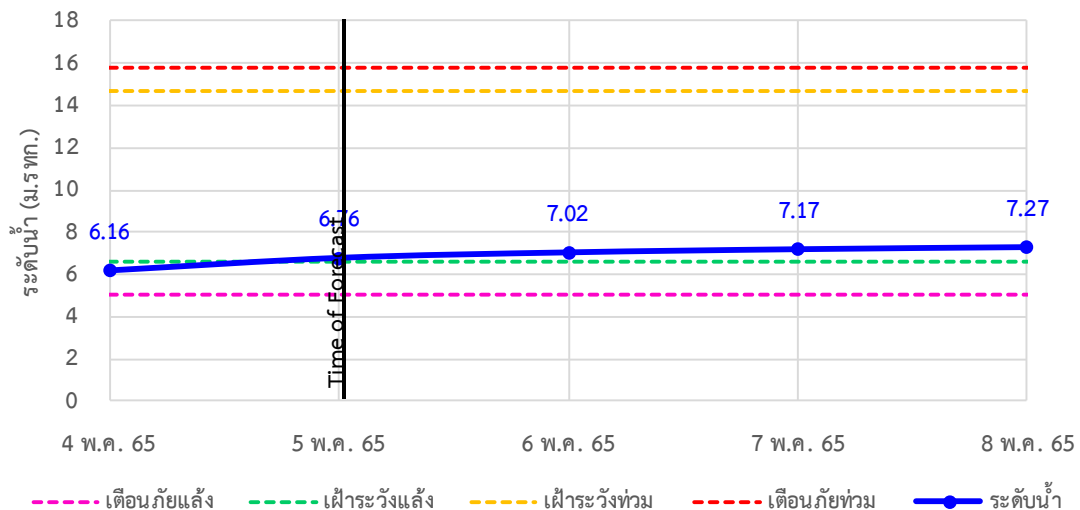
TC141002 สะพานวังปลาหุม ต.หนองหญ้า อ.เมือง จ.กาญจนบุรี



TC140606 สะพานแควใหญ่ ต.ท่ามะขาม อ.เมือง จ.กาญจนบุรี



TC140101 สะพานบ้านท่าเรือ ต.ท่าเรือ อ.ท่ามะกา จ.กาญจนบุรี





# ระบบติดตามสถานการณ์น้ำทางไกลอัตโนมัติ

ศูนย์ป้องกันวิกฤติน้ำ กรมทรัพยากรน้ำ กระทรวงทรัพยากรธรรมชาติและสิ่งแวดล้อม

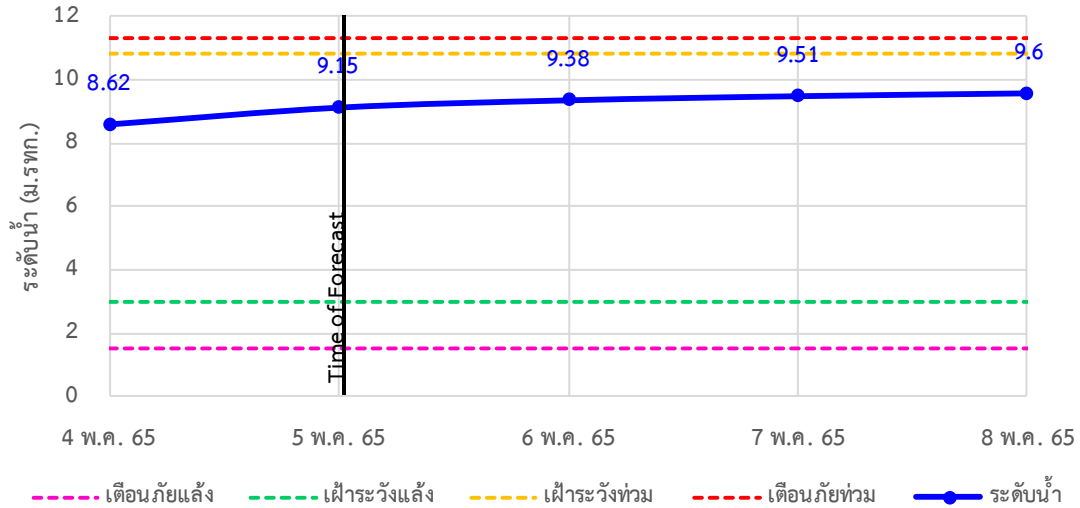
180/3 ถนนพระรามที่ 6 ซอย 34 แขวงสามเสนใน เขตพญาไท กรุงเทพมหานคร 10400 โทรศัพท์ 0 2271 6000

<http://tele-maeklong.dwr.go.th>

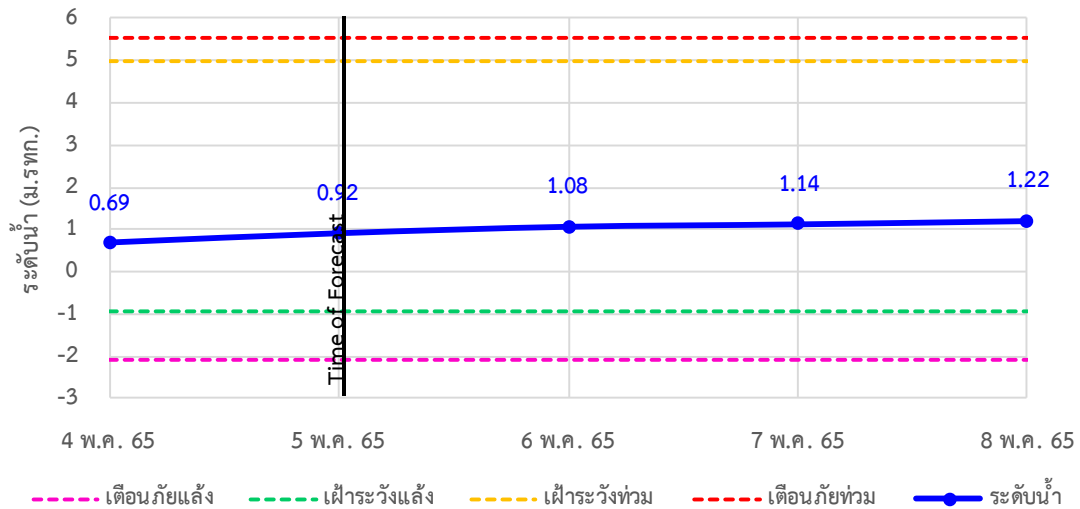


## รายงานสถานการณ์ลุ่มน้ำแม่กลองวันที่ 5 พฤษภาคม 2565

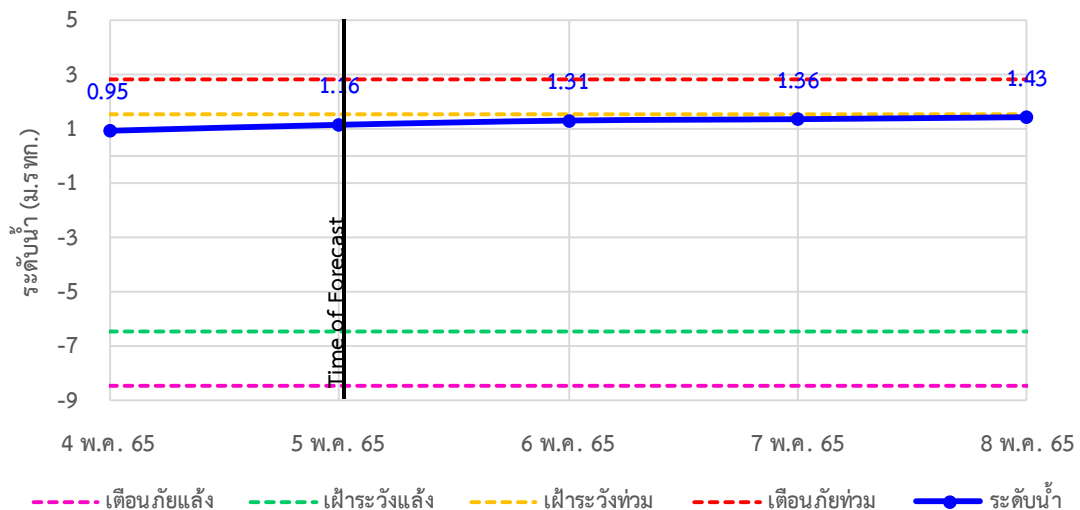
TC140102 สะพานเฉลิมพระเกียรติ 60 พรรษามหาราชนี ต.บ้านโป่ง อ.บ้านโป่ง จ.ราชบุรี



TC140103 สะพานธนารักษ์ ต.หน้าเมือง อ.เมือง จ.ราชบุรี



TC140104 สะพานสมเด็จพระศรีสุริเยนทร์ ต.อัมพวา อ.อัมพวา จ.สมุทรสงคราม





## ระบบติดตามสถานการณ์น้ำทางไกลอัตโนมัติ

ศูนย์ป้องกันวิกฤติน้ำ กรมทรัพยากรน้ำ กระทรวงทรัพยากรธรรมชาติและสิ่งแวดล้อม

180/3 ถนนพระรามที่ 6 ซอย 34 แขวงสามเสนใน เขตพญาไท กรุงเทพมหานคร 10400 โทรศัพท์ 0 2271 6000

<http://tele-maeklong.dwr.go.th>



### รายงานสถานการณ์ลุ่มน้ำแม่กลองวันที่ 5 พฤษภาคม 2565

#### 4) สรุปสถานการณ์น้ำ

สรุปสถานการณ์น้ำในพื้นที่ลุ่มน้ำแม่กลอง อยู่ในภาวะปกติ ระดับน้ำในลำน้ำส่วนใหญ่มีแนวโน้มเพิ่มขึ้น



# ระบบติดตามสถานการณ์น้ำทางไกลอัตโนมัติ

ศูนย์ป้องกันวิกฤติน้ำ กรมทรัพยากรน้ำ กระทรวงทรัพยากรธรรมชาติและสิ่งแวดล้อม

180/3 ถนนพระรามที่ 6 ซอย 34 แขวงสามเสนใน เขตพญาไท กรุงเทพมหานคร 10400 โทรศัพท์ 0 2271 6000

<http://tele-maeklong.dwr.go.th>



## รายงานสถานการณ์ลุ่มน้ำแม่กลองวันที่ 5 พฤษภาคม 2565

### สรุปรายงานสถานการณ์ฝนมลุ่มน้ำแม่กลอง

ระบบติดตามสถานการณ์น้ำทางไกลอัตโนมัติ (ลุ่มน้ำแม่กลอง) วันพฤหัสบดี ที่ 5 พฤษภาคม 2565

**คำอธิบายสัญลักษณ์**

- ปริมาณฝนปกติ**
  - ปริมาณฝนสะสม 24 ชม. < 35 มม.
  - ใกล้เคียงสถานการณ์
- ปริมาณฝนพิการะวัง (เตรียมพร้อม)**
  - ปริมาณฝนสะสม 24 ชม. < 90 มม.
  - ใกล้เคียงตัวพร้อมรับสถานการณ์
  - เก็บรวบรวมสิ่งของที่จำเป็น
- ปริมาณฝนเตือนภัย (อพยพ)**
  - ปริมาณฝนสะสม 24 ชม. > 90 มม.
  - ใกล้เคียงตัวพร้อมรับสถานการณ์
  - เก็บรวบรวมสิ่งของที่จำเป็น

สถานีฝนตก  
 ฝนตกเล็กน้อย 0.1-10.0 มม. - สถานี  
 ฝนตกปานกลาง 10.1-35.0 มม. - สถานี  
 ฝนตกหนัก 35.1-90.0 มม. - สถานี  
 ฝนตกหนักมาก 90.1 มม. ขึ้นไป - สถานี

○ ไม่มีฝนตก  
 ● มีฝนตก

สถานีเตือนภัย	อำเภอ	จังหวัด	ฝน (มม.)	
1	สนาบกฟ้าเทศบาลตำบลวังคะ	ชัยบุรี	กาญจนบุรี	0.00
2	สะพานดาววังลี	ไทรโยค	กาญจนบุรี	0.00
3	สะพานบ้านเก่า	เมือง	กาญจนบุรี	0.00
4	โรงเรียบบ้านใหม่คลองวังระ	บ้านไร่	สุพรรณบุรี	0.00
5	สะพาน กฟผ. อุทิศ	เมือง	กาญจนบุรี	0.00
6	โรงเรียบบ้านหนองผักแว่น	หนองปรือ	กาญจนบุรี	0.00
7	สะพานบ้านบึงหัวแหวน	บ่อพลอย	กาญจนบุรี	0.00
8	สะพานแควใหญ่	เมือง	กาญจนบุรี	0.00
9	สะพานเฉลิมพระเกียรติ 60 พรรษา หาราชินี	บ้านโป่ง	ราชบุรี	0.00
10	สะพานระเริงต์	เมือง	ราชบุรี	0.00
11	สะพานสมเด็จพระศรีสุริเยนทร์	อัมพวา	สมุทรสงคราม	0.00

ศูนย์ป้องกันวิกฤติน้ำ กรมทรัพยากรน้ำ อาคารกรมทรัพยากรน้ำ (ชั้น 11) เลขที่ 180/3 ถนนพระรามที่ 6 ซอย 34 แขวงพญาไท เขตพญาไท กรุงเทพฯ 10400  
 โทรศัพท์ 0 2271 6000 เว็บไซต์ : [mekhala.dwr.go.th](http://mekhala.dwr.go.th) อีเมล : [mekhala@dwr.mail.go.th](mailto:mekhala@dwr.mail.go.th)

### สรุปรายงานสถานการณ์ระดับน้ำลุ่มน้ำแม่กลอง

ระบบติดตามสถานการณ์น้ำทางไกลอัตโนมัติ (ลุ่มน้ำแม่กลอง) วันพฤหัสบดี ที่ 5 พฤษภาคม 2565

**เกณฑ์ระดับน้ำ**

- กรณีน้ำมาก**
  - วิกฤตน้ำมาก = ระดับน้ำล้นตลิ่ง
  - ฝ้าเตือนน้ำมาก = ระดับใกล้ล้นตลิ่ง
  - ปกติ = ระดับน้ำต่ำกว่าล้นตลิ่ง
- กรณีน้ำน้อย**
  - ปกติ = ระดับน้ำมากกว่าล้นตลิ่ง
  - ฝ้าระวังน้ำน้อย = ระดับใกล้ล้นตลิ่ง
  - วิกฤตน้ำน้อย = ระดับน้ำแห้งมาก

กรณีอื่นๆ  
 ● N/A ไม่มีข้อมูล

**ชื่ออ่าวเก็บน้ำขนาดใหญ่**

ระดับเก็บกัก  วันที่  %

ข้อมูลสภาพน้ำในชื่อ : กฟผ./กรมชลประทาน

ชื่ออ่าวเขื่อนกรมชล  
 8,860 5,150 58%

สถานีเตือนภัย	อำเภอ	จังหวัด	ระดับน้ำวันนี้ (ม.รทก.)	เกณฑ์ระดับวิกฤต (ม.รทก.)	
1	สะพานดาววังลี	ไทรโยค	กาญจนบุรี	57.99	58.08
2	สะพานบ้านเก่า	เมือง	กาญจนบุรี	27.89	27.19
3	สะพาน กฟผ. อุทิศ	เมือง	กาญจนบุรี	41.22	40.25
4	สะพานบ้านหนองปรือ	หนองปรือ	กาญจนบุรี	141.67	141.90
5	สะพานบ้านบึงหัวแหวน	บ่อพลอย	กาญจนบุรี	71.56	71.73
6	สะพานตะนาวศรี	สวนผึ้ง	ราชบุรี	104.42	104.51
7	สะพานวังปลาหมู	เมือง	กาญจนบุรี	23.54	23.29
8	สะพานแควใหญ่	เมือง	กาญจนบุรี	24.59	24.66
9	สะพานบ้านท่าเรือ	ท่ามะกา	กาญจนบุรี	6.76	5.70
10	สะพานเฉลิมพระเกียรติ 60 พรรษา หาราชินี	บ้านโป่ง	ราชบุรี	9.15	8.62
11	สะพานระเริงต์	เมือง	ราชบุรี	0.92	1.03
12	สะพานสมเด็จพระศรีสุริเยนทร์	อัมพวา	สมุทรสงคราม	1.16	1.30

\*\*\*สถานการณ์น้ำในแม่น้ำสายหลักและลำน้ำสาขาที่อยู่ในระดับวิกฤตน้ำมาก จำนวน 0 สถานี\*\*\*  
 \*\*\*สถานการณ์น้ำในแม่น้ำสายหลักและลำน้ำสาขาที่อยู่ในระดับแจ้งเตือนน้ำมาก จำนวน 0 สถานี\*\*\*

ศูนย์ป้องกันวิกฤติน้ำ กรมทรัพยากรน้ำ อาคารกรมทรัพยากรน้ำ (ชั้น 11) เลขที่ 180/3 ถนนพระรามที่ 6 ซอย 34 แขวงพญาไท เขตพญาไท กรุงเทพฯ 10400  
 โทรศัพท์ 0 2271 6000 เว็บไซต์ : [mekhala.dwr.go.th](http://mekhala.dwr.go.th) อีเมล : [mekhala@dwr.mail.go.th](mailto:mekhala@dwr.mail.go.th)