

รายงานสถานการณ์ลุ่มน้ำแม่กลองวันที่ 3 พฤษภาคม 2565

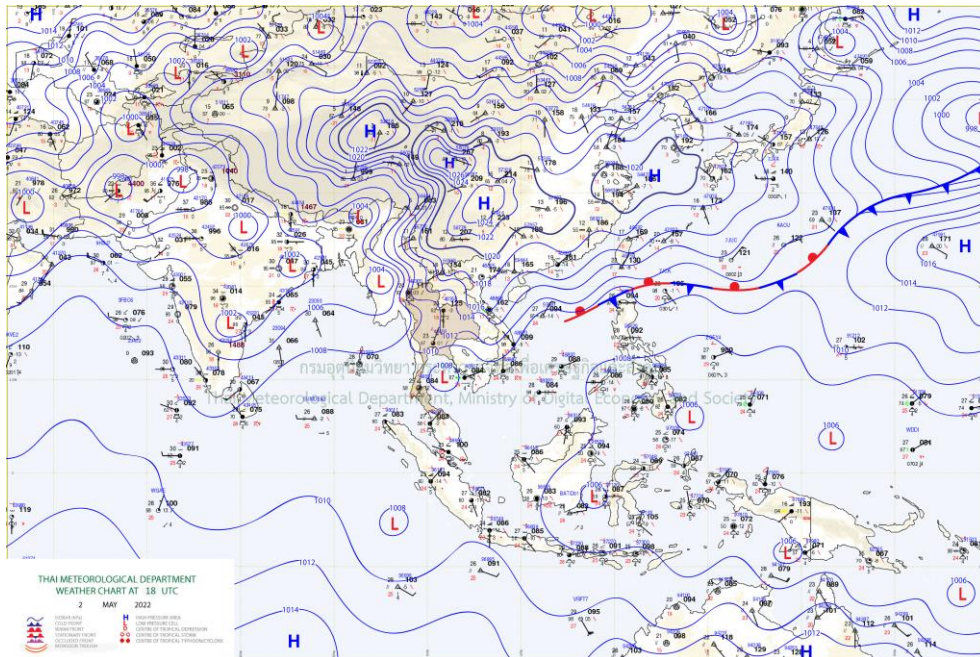
1) สภาพภูมิอากาศ (ที่มา : กรมอุตุนิยมวิทยา)

สภาพอากาศวันนี้

พยากรณ์อากาศ 24 ชั่วโมงข้างหน้า บริเวณความกดอากาศสูงหรือมวลอากาศเย็นกำลังปานกลางจากประเทศจีนได้แผ่ลงมาปกคลุมประเทศไทยตอนบน และทะเลจีนใต้ ลักษณะเช่นนี้ทำให้ประเทศไทยตอนบนมีฝนลดลงกับมีลมแรง และอุณหภูมิลดลง ในขณะที่หย่อมความกดอากาศต่ำปกคลุมบริเวณอ่าวไทยตอนบน ทำให้ภาคใต้มีฝนเพิ่มมากขึ้นกับมีฝนตกหนักบางแห่ง ขอให้ประชาชนในบริเวณภาคใต้ระมัดระวังอันตรายจากฝนที่ตกหนักและฝนที่ตกสะสม และเกษตรกรควรเตรียมการป้องกันและระวังความเสียหายที่จะเกิดต่อผลผลิตทางการเกษตรไว้ด้วย

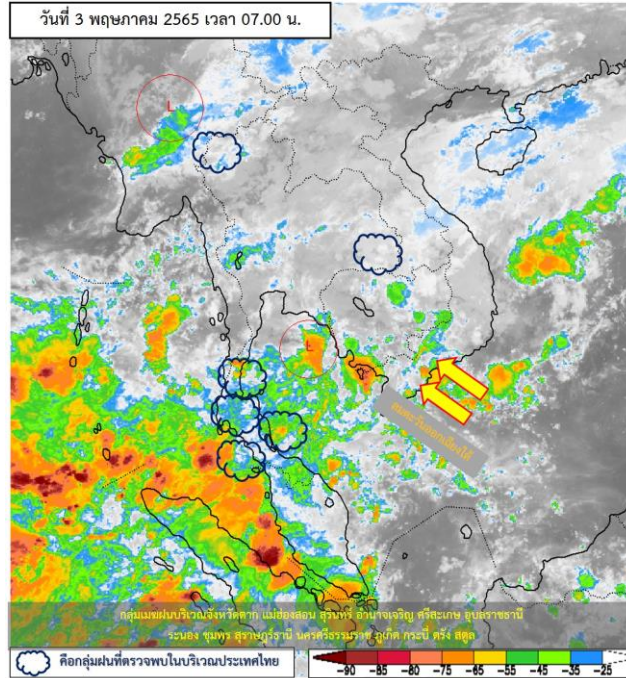
สภาพอากาศภาคกลาง (เวลา 6:00 น.วันนี้ - 6:00 น.วันพรุ่งนี้)

มีเมฆเป็นส่วนมาก กับมีลมแรง ส่วนมากบริเวณจังหวัดกาญจนบุรี และราชบุรี อุณหภูมิต่ำสุด 21-24 องศาเซลเซียส อุณหภูมิสูงสุด 29-31 องศาเซลเซียส ลมตะวันออกเฉียงเหนือ ความเร็ว 10-25 กม./ชม.

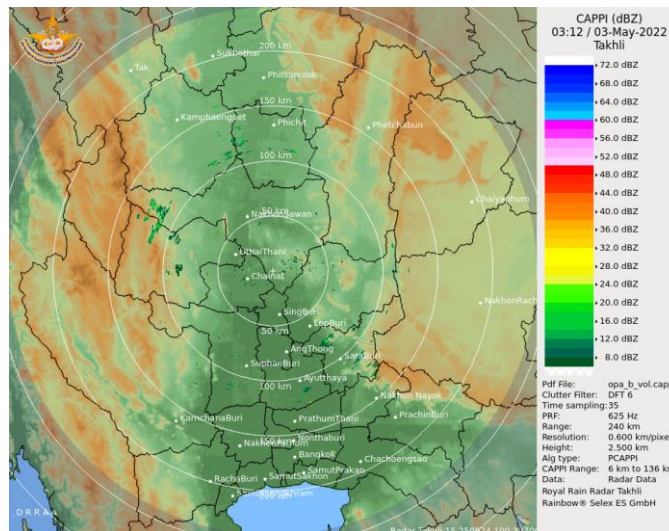


แผนที่อากาศ

รายงานสถานการณ์ลุ่มน้ำแม่กลองวันที่ 3 พฤษภาคม 2565



ภาพถ่ายดาวเทียม



เรดาร์ตรวจอากาศ

ภาพดาวเทียม : พบกลุ่มเมฆฝนปกคลุมบริเวณจังหวัดแม่ฮ่องสอน ด่านซ้าย อ่างทอง ศรีสะเกษ อุบลราชธานี รัตนนง ชุมพร สุราษฎร์ธานี นครศรีธรรมราช ภูเก็ต กระบี่ ตรัง สตูล
 ภาพเรดาร์ : เวลา 7.00 น. พบกลุ่มฝนในบริเวณจังหวัดกำแพงเพชร พิจิตร สระบุรี นครสวรรค์



ระบบติดตามสถานการณ์น้ำทางไกลอัตโนมัติ

ศูนย์ป้องกันวิกฤติน้ำ กรมทรัพยากรน้ำ กระทรวงทรัพยากรธรรมชาติและสิ่งแวดล้อม

180/3 ถนนพระรามที่ 6 ซอย 34 แขวงสามเสนใน เขตพญาไท กรุงเทพมหานคร 10400 โทรศัพท์ 0 2271 6000

<http://tele-maeklong.dwr.go.th>



รายงานสถานการณ์ลุ่มน้ำแม่กลองวันที่ 3 พฤษภาคม 2565

2) สรุปสถานการณ์ฝน

สรุปสถานการณ์ฝนในพื้นที่ลุ่มน้ำแม่กลอง จากข้อมูลตรวจวัดปริมาณน้ำฝนของสถานีโทรมาตรของระบบติดตามสถานการณ์น้ำทางไกลอัตโนมัติ กรมทรัพยากรน้ำ สะสม 24 ชั่วโมง ระหว่างวันที่ วันที่ 2 พฤษภาคม 2565 เวลา 07:00 น. ถึง วันที่ 3 พฤษภาคม 2565 เวลา 07:00 น. และข้อมูลคาดการณ์ปริมาณน้ำฝนสะสม ดังแสดงในตารางนี้

สถานีโทรมาตร	ที่ตั้ง	ปริมาณฝนตรวจวัดสะสม (มม.)			ปริมาณฝนคาดการณ์ล่วงหน้า (มม.)		
		ฝนเมื่อวาน	ฝน 2 วัน	ฝน 3 วัน	วันนี้	1 วัน	2 วัน
TC140805 สนามกีฬาเทศบาลตำบลวังกะ	ต.หนองลู อ.สังขละบุรี จ.กาญจนบุรี	7.50	7.50	8.00	0.00	0.00	0.00
TC140806 สะพานดาวดิงส์	ต.ไทรโยค อ.ไทรโยค จ.กาญจนบุรี	0.00	0.00	0.00	0.00	0.00	0.00
TC141001 สะพานบ้านเก่า	ต.บ้านเก่า อ.เมือง จ.กาญจนบุรี	0.00	0.00	0.00	0.00	0.00	0.00
TC140502 โรงเรียนบ้านใหม่คลองอังวะ	ต.แก่นมะกรูด อ.บ้านไร่ จ.อุทัยธานี	0.50	9.50	9.50	0.00	0.00	0.00
TC140605 สะพาน กฟผ.อุทิส	ต.ช่องสะเดา อ.เมือง จ.กาญจนบุรี	0.00	0.00	0.00	0.00	0.00	0.00
TC140701 โรงเรียนบ้านหนองผักแว่น	ต.สมเด็จพระเจริญ อ.หนองปรือ จ.กาญจนบุรี	0.00	0.00	0.00	0.00	0.00	0.00
TC140703 สะพานบ้านบึงหัวแหวน	ต.บ่อพลอย อ.บ่อพลอย จ.กาญจนบุรี	0.00	0.00	0.00	0.00	0.00	0.00
TC140606 สะพานแควใหญ่	ต.ท่ามะขาม อ.เมือง จ.กาญจนบุรี	0.00	0.00	0.00	0.00	0.00	0.00
TC140102 สะพานเฉลิมพระเกียรติ 60 พรรษามหาราชาินี	ต.บ้านโป่ง อ.บ้านโป่ง จ.ราชบุรี	0.00	0.00	0.50	0.00	0.00	0.00
TC140103 สะพานธนระริชต์	ต.หน้าเมือง อ.เมือง จ.ราชบุรี	0.00	0.00	0.00	0.00	0.00	0.00
TC140104 สะพานสมเด็จพระศรีสุริเยนทร์	ต.อัมพวา อ.อัมพวา จ.สมุทรสงคราม	0.00	0.00	0.00	0.00	0.00	0.00
STN1627 บ้านเวียงคั้ง	ต.หนองลู อ.สังขละบุรี จ.กาญจนบุรี	2.00	11.50	11.50	0.00	0.00	0.00

หมายเหตุ : พบสถานี Early Warning ที่มีฝนตก 1 สถานี



ระบบติดตามสถานการณ์น้ำทางไกลอัตโนมัติ

ศูนย์ป้องกันวิกฤติน้ำ กรมทรัพยากรน้ำ กระทรวงทรัพยากรธรรมชาติและสิ่งแวดล้อม

180/3 ถนนพระรามที่ 6 ซอย 34 แขวงสามเสนใน เขตพญาไท กรุงเทพมหานคร 10400 โทรศัพท์ 0 2271 6000

<http://tele-maeklong.dwr.go.th>



รายงานสถานการณ์ลุ่มน้ำแม่กลองวันที่ 3 พฤษภาคม 2565

3) สรุประดับน้ำรายวัน

สรุปสถานการณ์น้ำในพื้นที่ลุ่มน้ำแม่กลอง จากข้อมูลตรวจวัดระดับน้ำของสถานีโทรมาตรโครงการพัฒนาระบบพยากรณ์และเตือนภัยทรัพยากรน้ำ กรมทรัพยากรน้ำ ณ เวลา 07:00 น. ของวันที่ 3 พฤษภาคม 2565 และข้อมูลระดับน้ำคาดการณ์จากแบบจำลองคณิตศาสตร์ ดังแสดงในตารางนี้

สถานีโทรมาตร	ที่ตั้ง	ระดับเตือนภัย (ม.รทก.)	ข้อมูลระดับน้ำตรวจวัด (ม.รทก.)		ระดับน้ำคาดการณ์ล่วงหน้า (ม.รทก.)				แนวโน้ม
			เมื่อวาน	วันนี้	1 วัน	2 วัน	3 วัน		
TC140806 สะพานดาวดึงส์	ต.ไทรโยค อ.ไทรโยค จ.กาญจนบุรี	75.00	57.23	58.47	59.01	59.32	59.53	เพิ่มขึ้น ▲	
TC141001 สะพานบ้านเก่า	ต.บ้านเก่า อ.เมือง จ.กาญจนบุรี	34.13	27.83	27.06	26.51	25.92	25.66	ลดลง ▼	
TC140605 สะพาน กฟผ.อุทิต	ต.ช่องสะเดา อ.เมือง จ.กาญจนบุรี	52.26	41.27	41.25	41.24	41.22	41.21	ลดลง ▼	
TC140702 สะพานบ้านหนองปรือ	ต.หนองปรือ อ.หนองปรือ จ.กาญจนบุรี	146.87	141.70	141.70	141.70	141.70	141.70	คงที่ ►	
TC140703 สะพานบ้านบึงหัวแหวน	ต.บ่อพลอย อ.บ่อพลอย จ.กาญจนบุรี	78.10	71.63	71.61	71.60	71.58	71.57	ลดลง ▼	
TC141101 สะพานตะนาวศรี	ต.ตะนาวศรี อ.สวนผึ้ง จ.ราชบุรี	115.92	104.45	104.46	104.47	104.47	104.48	เพิ่มขึ้น ▲	
TC141002 สะพานวังปลาหมู	ต.หนองหญ้า อ.เมือง จ.กาญจนบุรี	32.46	23.36	23.26	23.19	23.11	23.08	ลดลง ▼	
TC140606 สะพานแควใหญ่	ต.ท่ามะขาม อ.เมือง จ.กาญจนบุรี	29.07	24.59	24.59	24.59	24.59	24.59	คงที่ ►	
TC140101 สะพานบ้านท่าเรือ	ต.ท่าเรือ อ.ท่ามะกา จ.กาญจนบุรี	15.79	6.25	6.36	6.44	6.47	6.50	เพิ่มขึ้น ▲	
TC140102 สะพานเฉลิมพระเกียรติ 60 พรรษามหาราชินี	ต.บ้านโป่ง อ.บ้านโป่ง จ.ราชบุรี	11.35	8.62	8.71	8.77	8.84	8.87	เพิ่มขึ้น ▲	
TC140103 สะพานธนระริชต์	ต.หน้าเมือง อ.เมือง จ.ราชบุรี	5.56	0.88	0.65	0.49	0.31	0.23	ลดลง ▼	
TC140104 สะพานสมเด็จพระศรีสุริเยนทร์	ต.อัมพวา อ.อัมพวา จ.สมุทรสงคราม	2.84	1.12	0.86	0.67	0.47	0.39	ลดลง ▼	



ระบบติดตามสถานการณ์น้ำทางไกลอัตโนมัติ

ศูนย์ป้องกันวิกฤติน้ำ กรมทรัพยากรน้ำ กระทรวงทรัพยากรธรรมชาติและสิ่งแวดล้อม

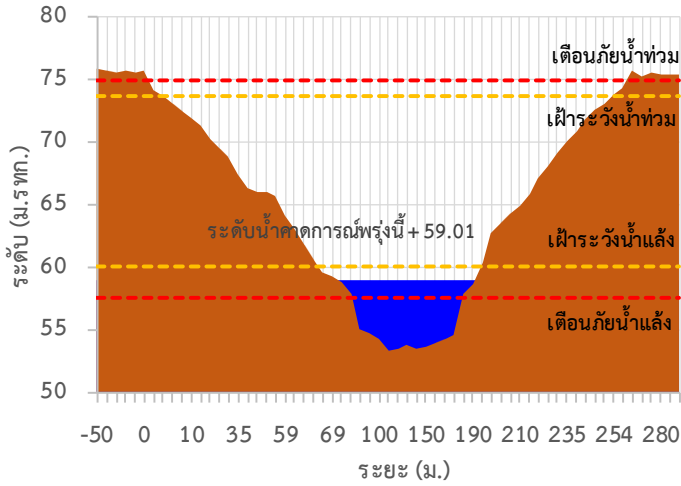
180/3 ถนนพระรามที่ 6 ซอย 34 แขวงสามเสนใน เขตพญาไท กรุงเทพมหานคร 10400 โทรศัพท์ 0 2271 6000

<http://tele-maeklong.dwr.go.th>

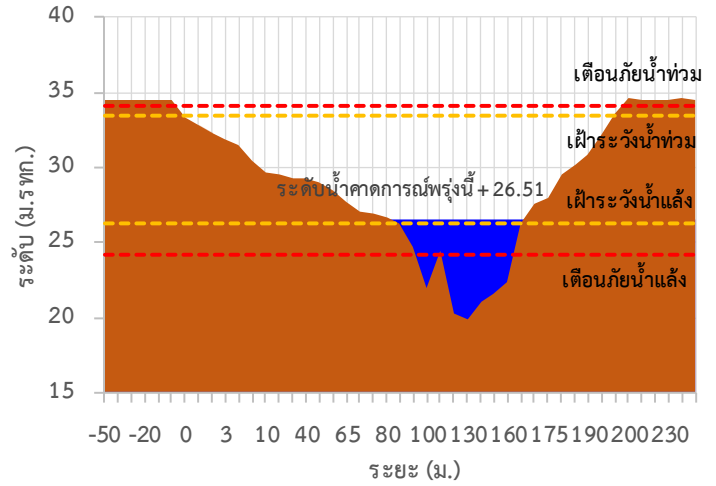


รายงานสถานการณ์ลุ่มน้ำแม่กลองวันที่ 3 พฤษภาคม 2565

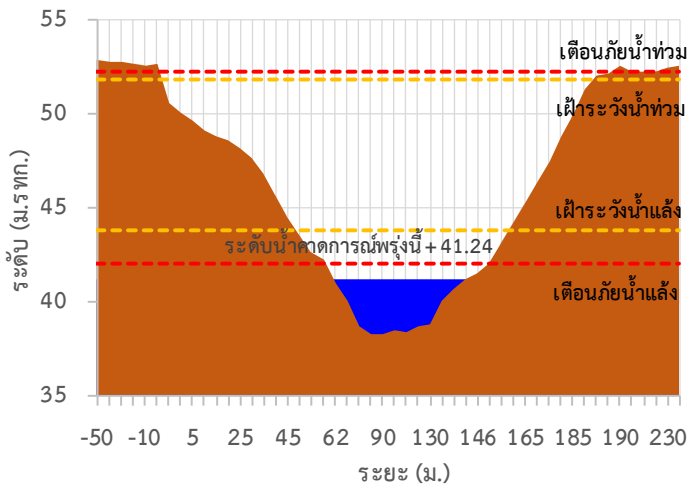
TC140806 สะพานดาวดิ่งส์



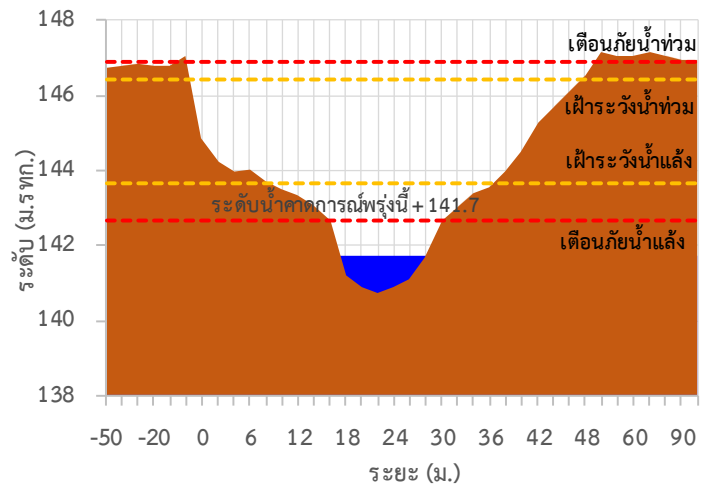
TC141001 สะพานบ้านเก่า



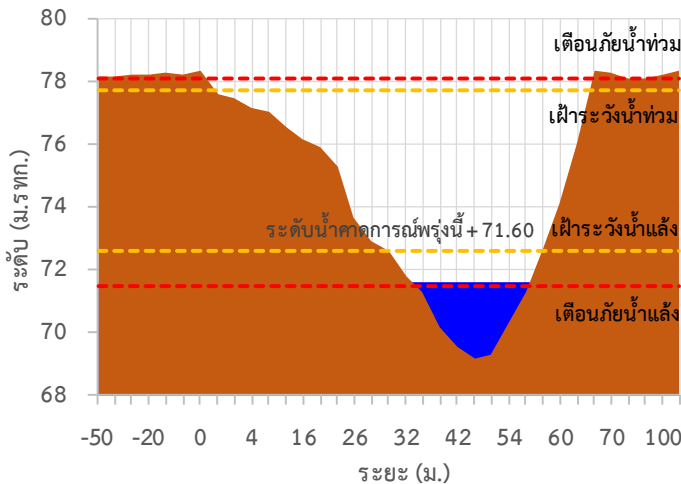
TC140605 สะพาน กฟผ.อุทิส



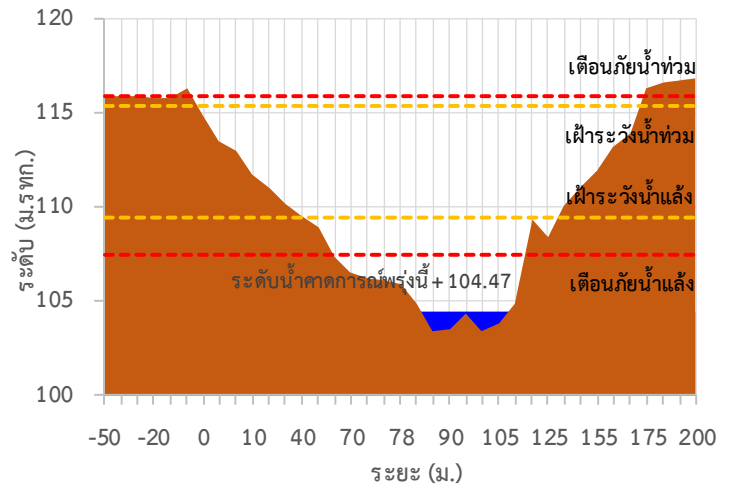
TC140702 สะพานบ้านหนองปรือ



TC140703 สะพานบ้านบึงหัวแหวน



TC141101 สะพานตะนาวศรี





ระบบติดตามสถานการณ์น้ำทางไกลอัตโนมัติ

ศูนย์ป้องกันวิกฤติน้ำ กรมทรัพยากรน้ำ กระทรวงทรัพยากรธรรมชาติและสิ่งแวดล้อม

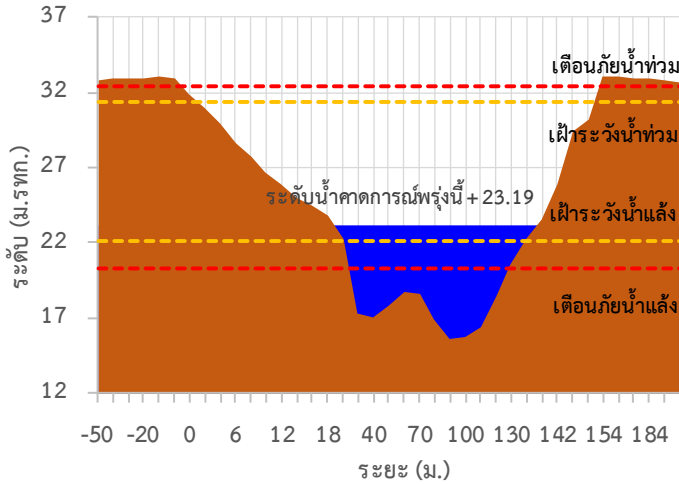
180/3 ถนนพระรามที่ 6 ซอย 34 แขวงสามเสนใน เขตพญาไท กรุงเทพมหานคร 10400 โทรศัพท์ 0 2271 6000

<http://tele-maeklong.dwr.go.th>

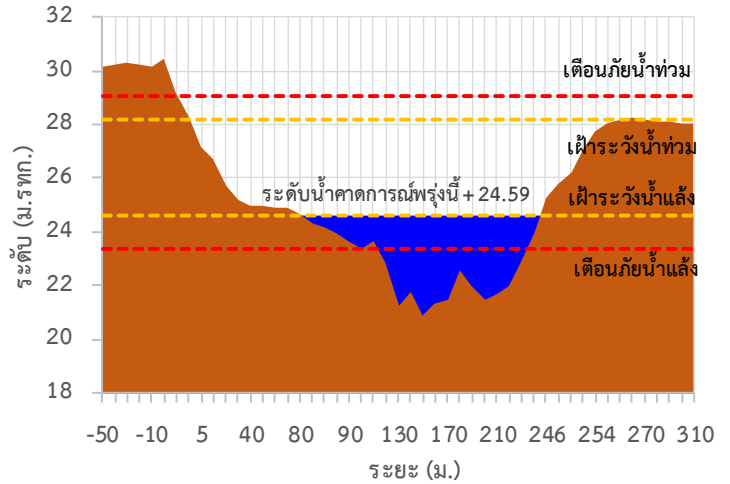


รายงานสถานการณ์ลุ่มน้ำแม่กลองวันที่ 3 พฤษภาคม 2565

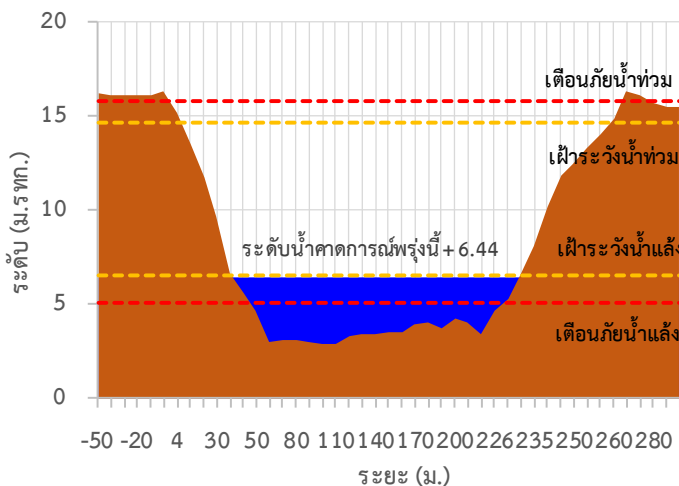
TC141002 สะพานวังปลาหมู



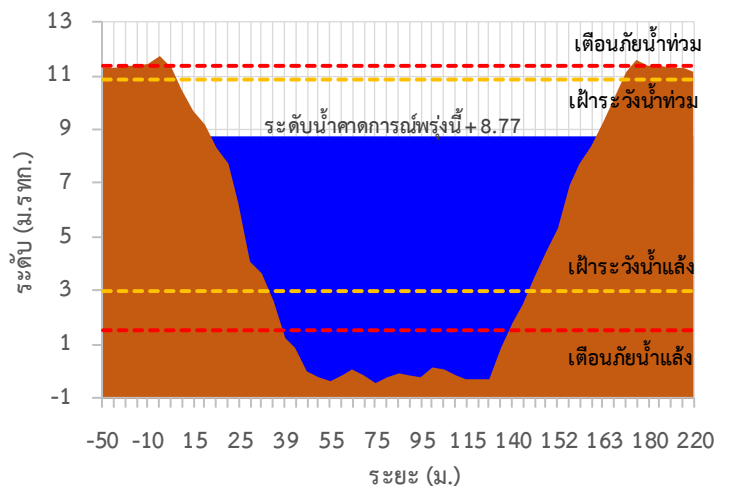
TC140606 สะพานแควใหญ่



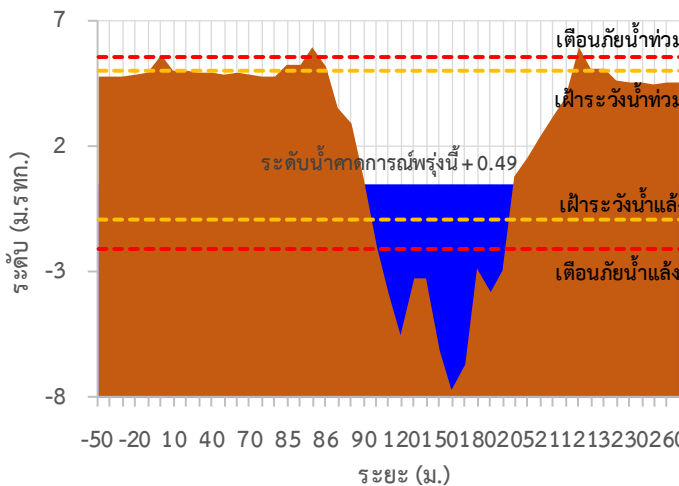
TC140101 สะพานบ้านท่าเรือ



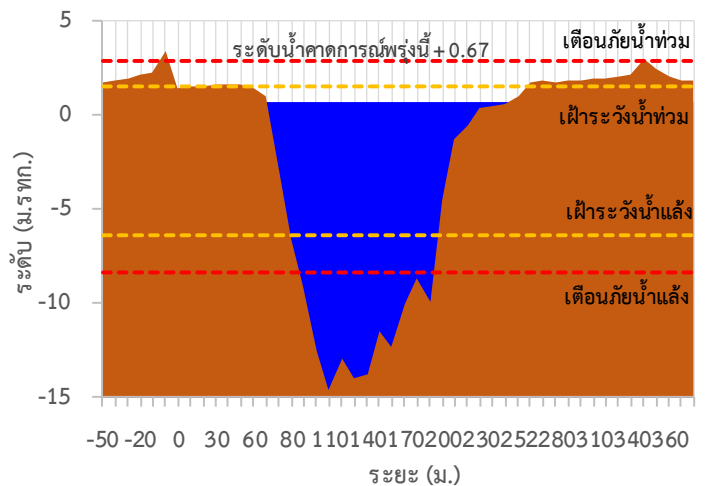
TC140102 สะพานเฉลิมพระเกียรติ 60 พรรษามหาราชาฯ



TC140103 สะพานธนรัชต์



TC140104 สะพานสมเด็จพระศรีสุริเยนทร์





ระบบติดตามสถานการณ์น้ำทางไกลอัตโนมัติ

ศูนย์ป้องกันวิกฤติน้ำ กรมทรัพยากรน้ำ กระทรวงทรัพยากรธรรมชาติและสิ่งแวดล้อม

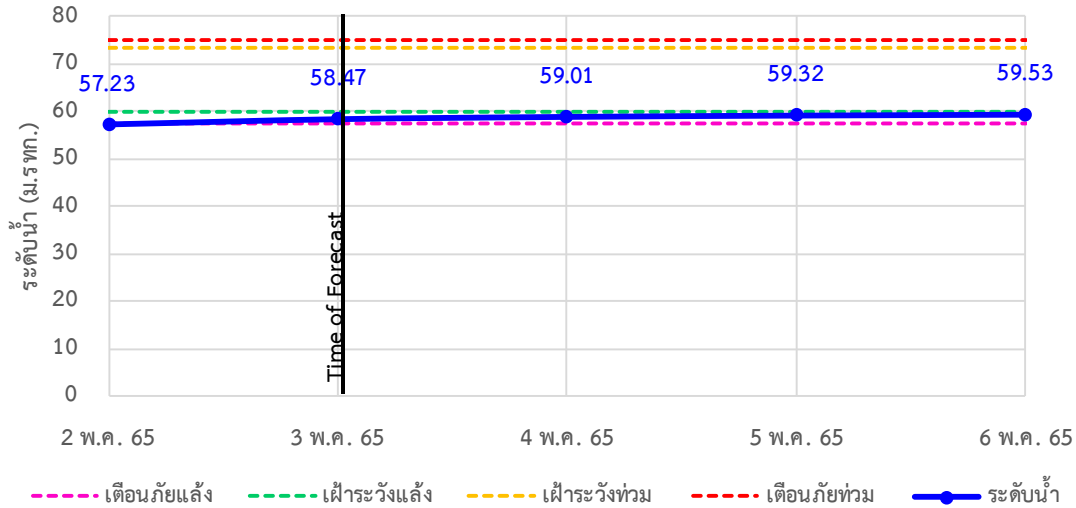
180/3 ถนนพระรามที่ 6 ซอย 34 แขวงสามเสนใน เขตพญาไท กรุงเทพมหานคร 10400 โทรศัพท์ 0 2271 6000

<http://tele-maeklong.dwr.go.th>

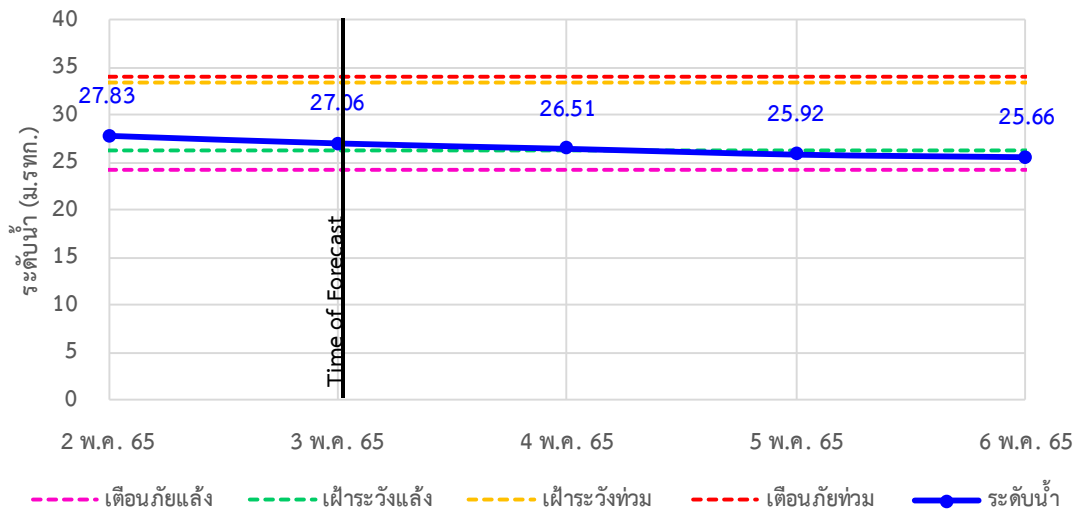


รายงานสถานการณ์ลุ่มน้ำแม่กลองวันที่ 3 พฤษภาคม 2565

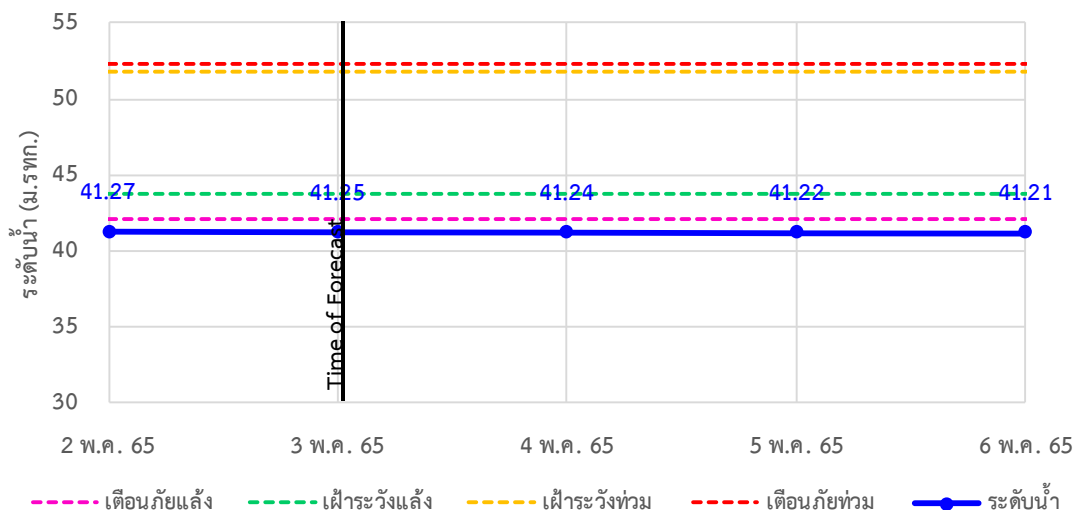
TC140806 สะพานดาวดิ่งส์ ต.ไทรโยค อ.ไทรโยค จ.กาญจนบุรี



TC141001 สะพานบ้านเก่า ต.บ้านเก่า อ.เมือง จ.กาญจนบุรี



TC140605 สะพาน กฟผ.อุทิส ต.ช่องสะเดา อ.เมือง จ.กาญจนบุรี





ระบบติดตามสถานการณ์น้ำทางไกลอัตโนมัติ

ศูนย์ป้องกันวิกฤติน้ำ กรมทรัพยากรน้ำ กระทรวงทรัพยากรธรรมชาติและสิ่งแวดล้อม

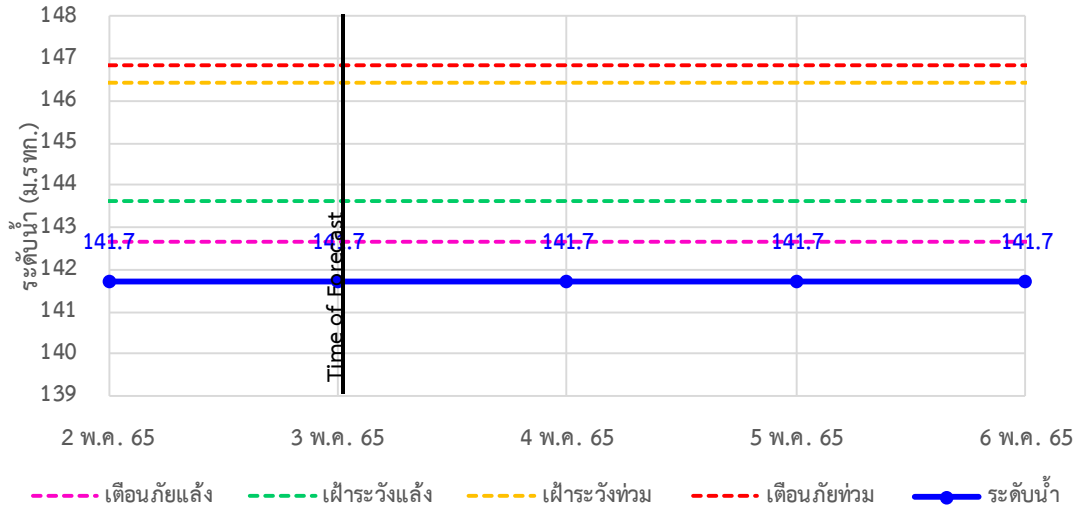
180/3 ถนนพระรามที่ 6 ซอย 34 แขวงสามเสนใน เขตพญาไท กรุงเทพมหานคร 10400 โทรศัพท์ 0 2271 6000

<http://tele-maeklong.dwr.go.th>

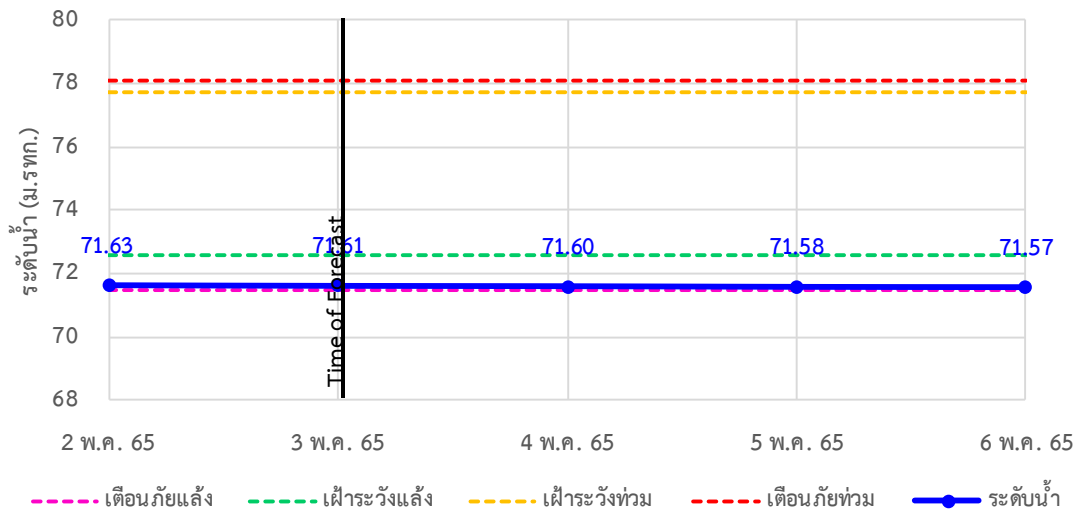


รายงานสถานการณ์ลุ่มน้ำแม่กลองวันที่ 3 พฤษภาคม 2565

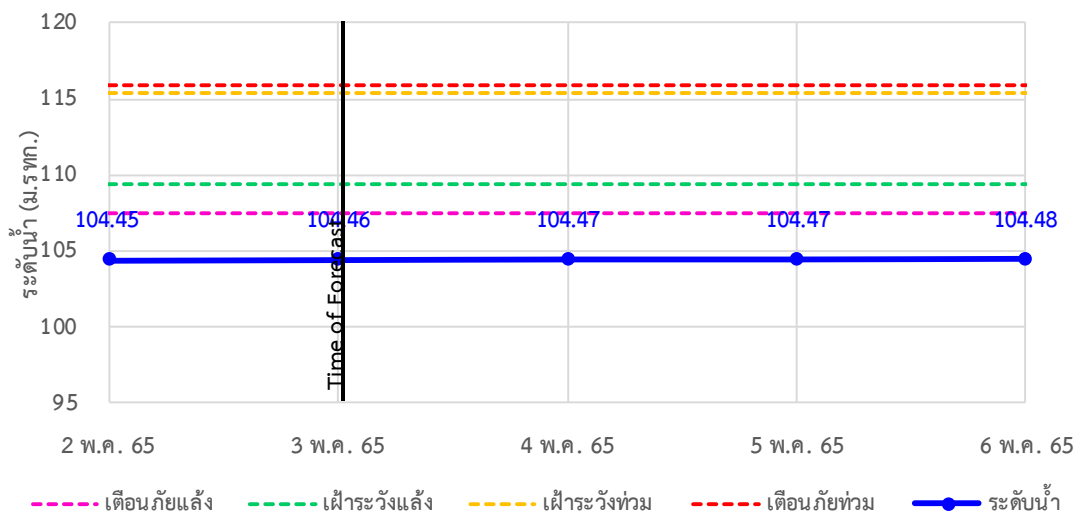
TC140702 สะพานบ้านหนองปรือ อ.หนองปรือ จ.กาญจนบุรี



TC140703 สะพานบ้านบึงหัวแหวน อ.บ่อพลอย จ.กาญจนบุรี



TC141101 สะพานตะนาวศรี อ.สวนผึ้ง จ.ราชบุรี





ระบบติดตามสถานการณ์น้ำทางไกลอัตโนมัติ

ศูนย์ป้องกันวิกฤติน้ำ กรมทรัพยากรน้ำ กระทรวงทรัพยากรธรรมชาติและสิ่งแวดล้อม

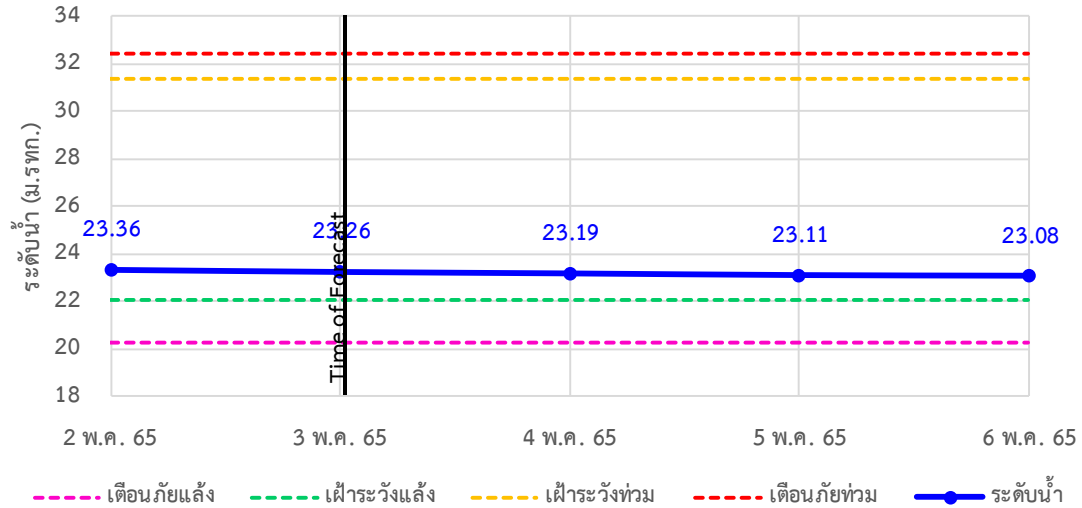
180/3 ถนนพระรามที่ 6 ซอย 34 แขวงสามเสนใน เขตพญาไท กรุงเทพมหานคร 10400 โทรศัพท์ 0 2271 6000

<http://tele-maeklong.dwr.go.th>

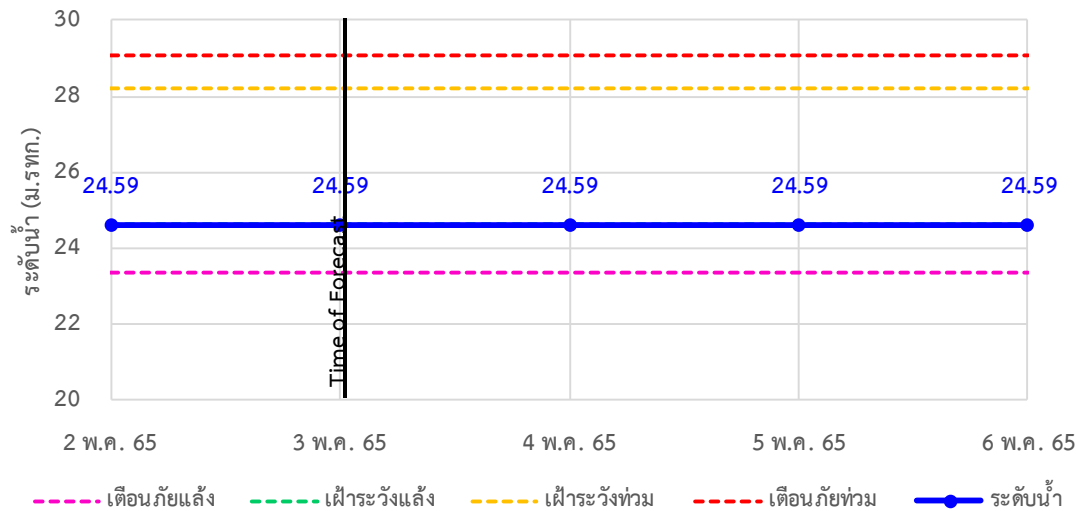


รายงานสถานการณ์ลุ่มน้ำแม่กลองวันที่ 3 พฤษภาคม 2565

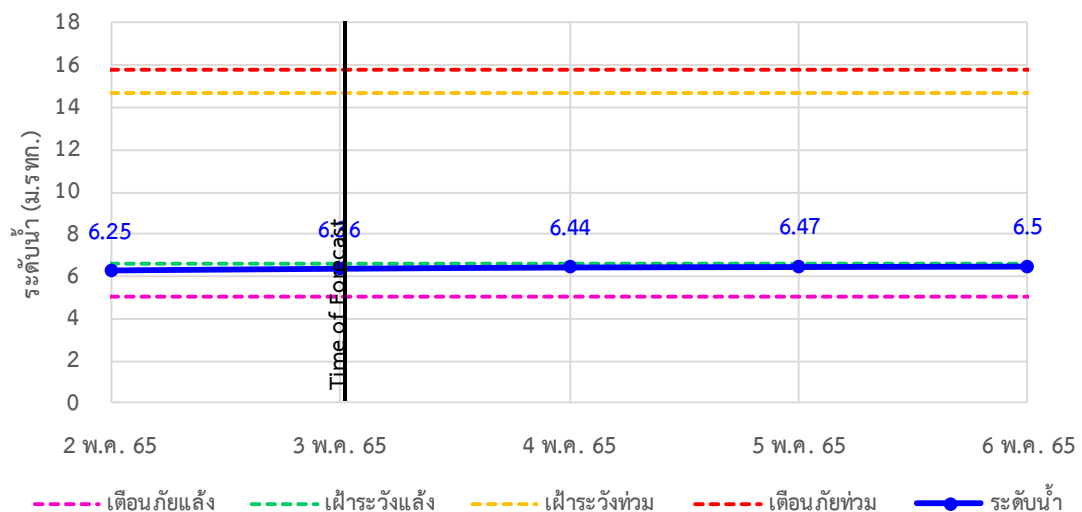
TC141002 สะพานวังปลาหมู ต.หนองหญ้า อ.เมือง จ.กาญจนบุรี



TC140606 สะพานแควใหญ่ ต.ท่ามะขาม อ.เมือง จ.กาญจนบุรี



TC140101 สะพานบ้านท่าเรือ ต.ท่าเรือ อ.ท่ามะกา จ.กาญจนบุรี





ระบบติดตามสถานการณ์น้ำทางไกลอัตโนมัติ

ศูนย์ป้องกันวิกฤติน้ำ กรมทรัพยากรน้ำ กระทรวงทรัพยากรธรรมชาติและสิ่งแวดล้อม

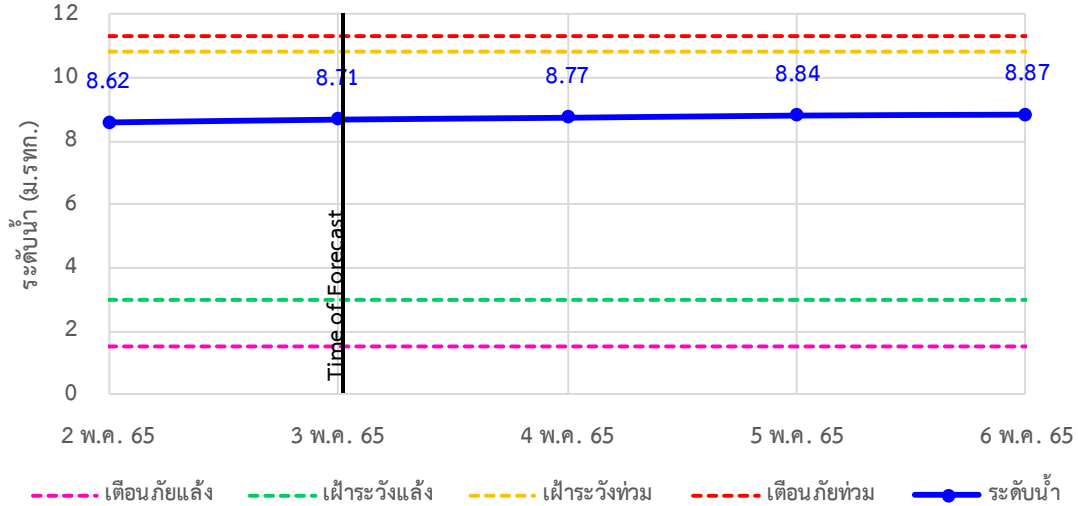
180/3 ถนนพระรามที่ 6 ซอย 34 แขวงสามเสนใน เขตพญาไท กรุงเทพมหานคร 10400 โทรศัพท์ 0 2271 6000

<http://tele-maeklong.dwr.go.th>

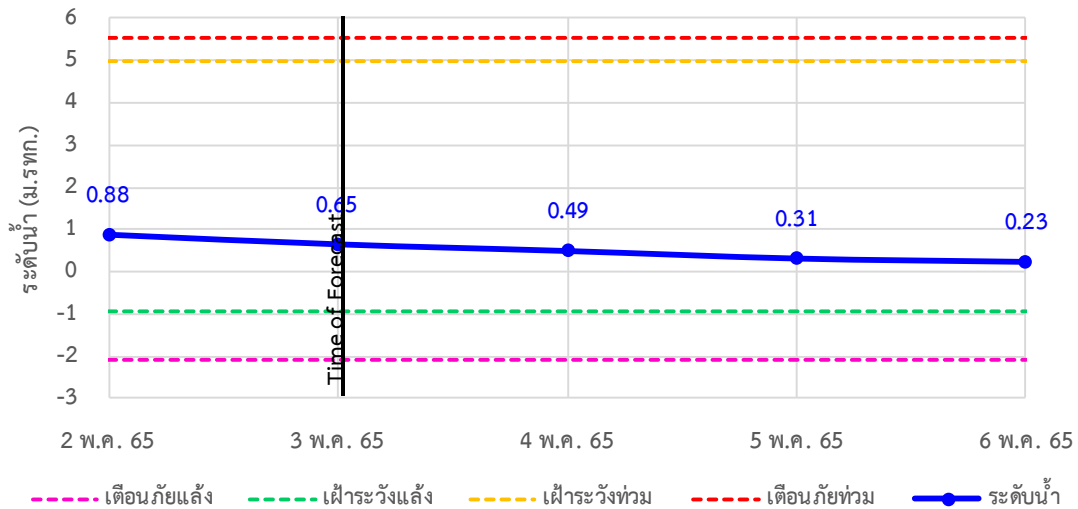


รายงานสถานการณ์ลุ่มน้ำแม่กลองวันที่ 3 พฤษภาคม 2565

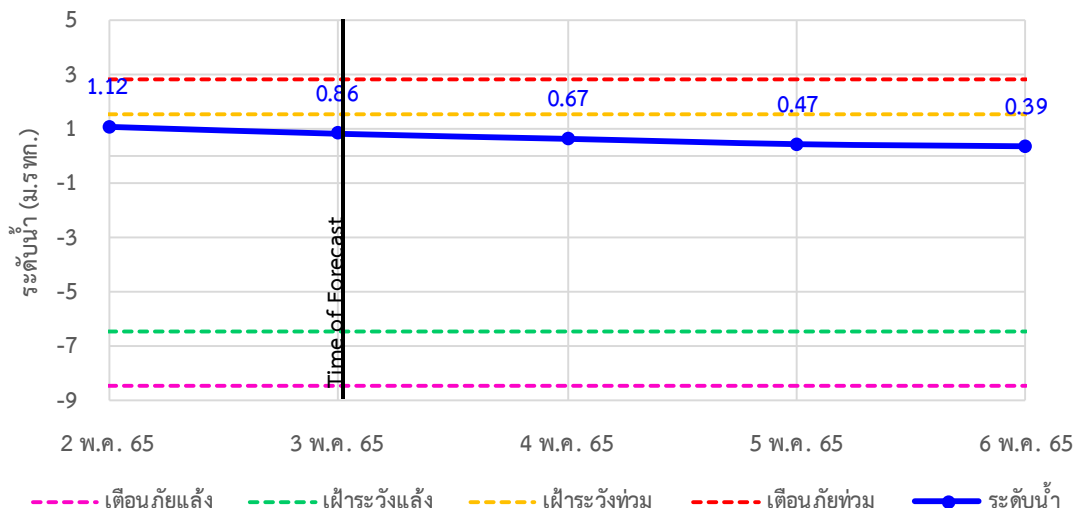
TC140102 สะพานเฉลิมพระเกียรติ 60 พรรษามหาราชนี ต.บ้านโป่ง อ.บ้านโป่ง จ.ราชบุรี



TC140103 สะพานธนระริชต์ ต.หน้าเมือง อ.เมือง จ.ราชบุรี



TC140104 สะพานสมเด็จพระศรีสุริเยนทร์ ต.อัมพวา อ.อัมพวา จ.สมุทรสงคราม





ระบบติดตามสถานการณ์น้ำทางไกลอัตโนมัติ

ศูนย์ป้องกันวิกฤติน้ำ กรมทรัพยากรน้ำ กระทรวงทรัพยากรธรรมชาติและสิ่งแวดล้อม

180/3 ถนนพระรามที่ 6 ซอย 34 แขวงสามเสนใน เขตพญาไท กรุงเทพมหานคร 10400 โทรศัพท์ 0 2271 6000

<http://tele-maeklong.dwr.go.th>



รายงานสถานการณ์ลุ่มน้ำแม่กลองวันที่ 3 พฤษภาคม 2565

4) สรุปสถานการณ์น้ำ

สรุปสถานการณ์น้ำในพื้นที่ลุ่มน้ำแม่กลอง อยู่ในภาวะปกติ ระดับน้ำในลำน้ำส่วนใหญ่มีแนวโน้มลดลง



ระบบติดตามสถานการณ์น้ำทางไกลอัตโนมัติ

ศูนย์ป้องกันวิกฤติน้ำ กรมทรัพยากรน้ำ กระทรวงทรัพยากรธรรมชาติและสิ่งแวดล้อม

180/3 ถนนพระรามที่ 6 ซอย 34 แขวงสามเสนใน เขตพญาไท กรุงเทพมหานคร 10400 โทรศัพท์ 0 2271 6000

<http://tele-maeklong.dwr.go.th>



รายงานสถานการณ์ลุ่มน้ำแม่กลองวันที่ 3 พฤษภาคม 2565

สรุปรายงานสถานการณ์ฝนลุ่มน้ำแม่กลอง

ระบบติดตามสถานการณ์น้ำทางไกลอัตโนมัติ (ลุ่มน้ำแม่กลอง) วันอังคาร ที่ 3 พฤษภาคม 2565

คำอธิบายสัญลักษณ์

- ปริมาณฝนปกติ**
 - ปริมาณฝนสะสม 24 ชม. < 35 มม.
 - ใกล้เคียงสถานการณ์
- ปริมาณฝนพิรุธ (เตรียมพร้อม)**
 - ปริมาณฝนสะสม 24 ชม. < 90 มม.
 - ใกล้เคียงตัวพร้อมรับสถานการณ์
 - เก็บรวบรวมสิ่งของที่จำเป็น
- ปริมาณฝนเดือนภัย (อพยพ)**
 - ปริมาณฝนสะสม 24 ชม. > 90 มม.
 - ใกล้เคียงตัวพร้อมรับสถานการณ์
 - เก็บรวบรวมสิ่งของที่จำเป็น

สถานีมีฝนตก: ฝนตกเล็กน้อย 0.1-10.0 มม. (0 สถานี), ฝนตกปานกลาง 10.1-35.0 มม. (- สถานี), ฝนตกหนัก 35.1-90.0 มม. (- สถานี), ฝนตกหนักมาก 90.1 มม. ขึ้นไป (- สถานี)

○ ไม่มีฝนตก, ● มีฝนตก

สถานีเตือนภัย	อำเภอ	จังหวัด	ฝน (มม.)
①	สบางปะอิน	กาฬสินธุ์	0.00
②	เสนา	กาฬสินธุ์	0.00
③	เสนา	กาฬสินธุ์	0.00
④	เสนา	กาฬสินธุ์	0.00
⑤	เสนา	กาฬสินธุ์	0.00
⑥	เสนา	กาฬสินธุ์	0.00
⑦	เสนา	กาฬสินธุ์	0.00
⑧	เสนา	กาฬสินธุ์	0.00
⑨	เสนา	กาฬสินธุ์	0.00
⑩	เสนา	กาฬสินธุ์	0.00
⑪	เสนา	กาฬสินธุ์	0.00

ศูนย์ป้องกันวิกฤติน้ำ กรมทรัพยากรน้ำ อาคารกรมทรัพยากรน้ำ (ชั้น 11) เขต 180/3 ถนนพระรามที่ 6 ซอย 34 แขวงพญาไท เขตพญาไท กรุงเทพฯ 10400
โทรศัพท์ 0 2271 6000 เว็บไซต์ : maeklong.dwr.go.th อีเมล : maeklong@dwr.mail.go.th

สรุปรายงานสถานการณ์ระดับน้ำลุ่มน้ำแม่กลอง

ระบบติดตามสถานการณ์น้ำทางไกลอัตโนมัติ (ลุ่มน้ำแม่กลอง) วันอังคาร ที่ 3 พฤษภาคม 2565

เกณฑ์ระดับน้ำ

- กรณีน้ำมาก**
 - วิกฤตน้ำมาก = ระดับน้ำล้นตลิ่ง
 - แจ้งเตือนน้ำมาก = ระดับใกล้ล้นตลิ่ง
 - ปกติ = ระดับน้ำต่ำกว่าตลิ่งมาก
- กรณีน้ำน้อย**
 - ปกติ = ระดับน้ำมากกว่ากึ่งน้ำมาก
 - เพื่อระวังน้ำน้อย = ระดับใกล้กึ่งน้ำน้อย
 - วิกฤตน้ำน้อย = ระดับน้ำแห้งมาก
- กรณีอื่นๆ**
 - N/A ไม่มีข้อมูล

ข้อมูลสภาพน้ำในเขื่อน : กฟผ./กรมชลประทาน

เขื่อนศรีนครินทร์: 17,745 / 14,775 / 83%

เขื่อนวชิราลงกรณ: 8,860 / 5,209 / 59%

ชื่ออ่าวเก็บน้ำขนาดใหญ่: ระดับที่บันทึก, วันที่, %

สถานีเตือนภัย	อำเภอ	จังหวัด	ระดับน้ำวันนี้ (ม.รทก.)	เกณฑ์ระดับวิกฤต (ม.รทก.)
①	เสนา	กาฬสินธุ์	58.47	58.08
②	เสนา	กาฬสินธุ์	27.06	27.19
③	เสนา	กาฬสินธุ์	41.25	40.25
④	เสนา	กาฬสินธุ์	141.70	141.90
⑤	เสนา	กาฬสินธุ์	71.61	71.73
⑥	เสนา	กาฬสินธุ์	104.46	104.51
⑦	เสนา	กาฬสินธุ์	23.26	23.29
⑧	เสนา	กาฬสินธุ์	24.59	24.66
⑨	เสนา	กาฬสินธุ์	6.36	5.70
⑩	เสนา	กาฬสินธุ์	8.71	8.62
⑪	เสนา	กาฬสินธุ์	0.65	1.03
⑫	เสนา	กาฬสินธุ์	0.86	1.30

สถานการณ์น้ำในแม่น้ำสายหลักและลำน้ำสาขาที่อยู่ในระดับวิกฤตน้ำมาก จำนวน 0 สถานี
สถานการณ์น้ำในแม่น้ำสายหลักและลำน้ำสาขาที่อยู่ในระดับกึ่งน้ำน้อย จำนวน 0 สถานี

ศูนย์ป้องกันวิกฤติน้ำ กรมทรัพยากรน้ำ อาคารกรมทรัพยากรน้ำ (ชั้น 11) เขต 180/3 ถนนพระรามที่ 6 ซอย 34 แขวงพญาไท เขตพญาไท กรุงเทพฯ 10400
โทรศัพท์ 0 2271 6000 เว็บไซต์ : maeklong.dwr.go.th อีเมล : maeklong@dwr.mail.go.th