

# รายงานสรุปสภาพน้ำในอ่างเก็บน้ำขนาดใหญ่และขนาดกลาง

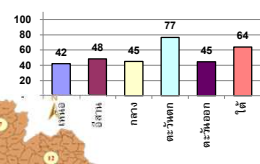
รายงานสถานการณ์ ณ. วันที่ 25 เมษายน 2565



ปริมาณน้ำในอ่างที่ใช้การได้ในสัปดาห์นี้ +มากกว่า / -น้อยกว่า สัปดาห์ก่อน **652.69** ล้าน ลบ.ม.

สรุปสถานการณ์ปริมาณน้ำในอ่างเก็บน้ำที่ใช้ในกิจกรรมที่ประเทศ นอกว่า ปริมาณน้ำที่ไหลเข้าอ่าง เมื่อเทียบกับปริมาณที่ผ่านมา สถานการณ์อยู่ระหว่างเก็บกักน้ำ

% ปริมาณน้ำรวมแต่ละภาคฤดูฝน



เปรียบเทียบปริมาณน้ำรวมทั่วประเทศ ปัจจุบัน ใน ปี 64 และ ปี 63

วันที่ 25 เมษายน 2565 เท่ากับ

41,458 ล้าน ลบ.ม. หรือ เท่ากับ

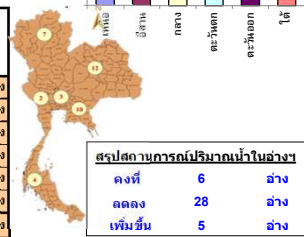
58%

วันที่ 25 เมษายน 2564 เท่ากับ

34,540 ล้าน ลบ.ม. หรือ เท่ากับ

49%

ภาค	สถานการณ์ปริมาณน้ำในอ่าง				ปริมาณน้ำเปลี่ยนแปลง (ล้าน ม.³)	สถานะ
	ลดลง (แห่ง)	คงที่ (แห่ง)	เพิ่มขึ้น (แห่ง)	รวม (แห่ง)		
ภาคเหนือ	3	3	2	8	-127.00	ปริมาณน้ำในอ่างเก็บน้ำลดลง
ภาคตะวันออกเฉียงเหนือ	11	1	-	12	-114.00	ปริมาณน้ำในอ่างเก็บน้ำลดลง
ภาคกลาง	2	1	-	3	-37.00	ปริมาณน้ำในอ่างเก็บน้ำลดลง
ภาคตะวันออก	2	-	-	2	-209.00	ปริมาณน้ำในอ่างเก็บน้ำลดลง
ภาคตะวันออกเฉียงเหนือ	6	1	3	10	-24.69	ปริมาณน้ำในอ่างเก็บน้ำลดลง
ภาคใต้	4	-	-	4	-141.00	ปริมาณน้ำในอ่างเก็บน้ำลดลง
<b>รวมทั้งประเทศ</b>	<b>28</b>	<b>6</b>	<b>5</b>	<b>39</b>	<b>-652.69</b>	<b>ปริมาณน้ำในอ่างเก็บน้ำลดลง</b>



ภาค	อ่างเก็บน้ำ	ความจุที่ (ล้าน ม.³)	ปริมาณน้ำที่ใช้งาน (ล้าน ม.³)	ใช้การได้จริง (ล้าน ม.³)	ปริมาณน้ำรวม วันที่ 25 เมษายน 2564		ปัจจุบัน วันที่ 25 เมษายน 2565				สัปดาห์ก่อน วันที่ 19 เมษายน 2565				ปริมาณน้ำ + เพิ่มขึ้น - ลดลง (ล้าน ม.³)	สถานการณ์ ปริมาณน้ำ ในอ่าง	
					%	ปริมาณน้ำรวม (ล้าน ม.³)	%	ปริมาณน้ำใช้การได้จริง (ล้าน ม.³)	%	ปริมาณน้ำรวม (ล้าน ม.³)	%	ปริมาณน้ำใช้การได้จริง (ล้าน ม.³)	%				
														ปริมาณน้ำรวม (ล้าน ม.³)			%
<b>ภาคเหนือ (7)</b>																	
1	ภูฝอย (2)	13,462	3,800	9,662	4,623	34%	5,893	44%	2,093	22%	6,014	45%	2,214	23%	-121.00	ลดลง	
2	สิริกิติ์ (2)	9,510	2,850	6,660	3,821	40%	3,733	39%	883	13%	3,761	40%	911	14%	-28.00	ลดลง	
3	แม่จัด	265	12	253	92	35%	92	35%	80	32%	92	35%	80	32%	-	คงที่	
4	แม่กวัง	263	14	249	50	19%	84	32%	70	28%	83	32%	69	28%	1.00	เพิ่มขึ้น	
5	กัวลม	106	3	103	54	51%	62	58%	59	57%	60	57%	57	55%	2.00	เพิ่มขึ้น	
6	กัวลอม	170	6	164	47	28%	96	56%	90	55%	96	56%	90	55%	-	คงที่	
7	แควน้อย	939	43	896	319	34%	398	42%	355	40%	413	44%	370	41%	-15.00	ลดลง	
	แม่เม็ก	110	16	94	35	32%	50	45%	34	36%	50	45%	34	36%	-	คงที่	
	<b>รวมภาคเหนือ</b>	<b>34,85%</b>	<b>24,825</b>	<b>6,744</b>	<b>18,081</b>	<b>9,043</b>	<b>36%</b>	<b>10,408</b>	<b>42%</b>	<b>3,664</b>	<b>20%</b>	<b>10,569</b>	<b>43%</b>	<b>3,791</b>	<b>21%</b>	<b>-127.00</b>	<b>ลดลง</b>
<b>ภาคตะวันออกเฉียงเหนือ (12)</b>																	
8	ห้วยหลวง	136	7	129	40	29%	44	32%	37	29%	46	34%	39	30%	-2.00	ลดลง	
9	น้ำอูน	520	45	475	181	35%	212	41%	167	35%	213	41%	168	35%	-1.00	ลดลง	
10	น้ำพอง (2)	165	8	157	66	40%	71	43%	63	40%	72	44%	64	41%	-1.00	ลดลง	
11	จุฬารัตน์ (2)	164	37	127	74	45%	106	65%	69	54%	106	65%	69	54%	-	คงที่	
12	อุบลรัตน์ (2)	2,431	581	1,850	893	37%	1,134	47%	553	30%	1,149	47%	568	31%	-15.00	ลดลง	
13	ลำปาว	1,980	100	1,880	460	23%	653	33%	553	29%	689	35%	589	31%	-36.00	ลดลง	
14	ลำตะคอง	314	22	292	249	79%	203	65%	181	62%	212	68%	190	65%	-9.00	ลดลง	
15	ลำพระเพลิง	155	1	154	92	59%	105	68%	104	68%	110	71%	109	71%	-5.00	ลดลง	
16	มูลบน	141	7	134	101	72%	91	65%	84	63%	95	67%	88	66%	-4.00	ลดลง	
17	ลำตะของ	275	7	268	153	56%	172	63%	165	62%	175	64%	168	63%	-3.00	ลดลง	
18	ลำน้ำจันทน์	121	3	118	84	69%	98	81%	95	81%	100	83%	97	82%	-2.00	ลดลง	
19	สิรินธร (2)	1,966	831	1,135	1,152	59%	1,168	59%	337	30%	1,204	61%	373	33%	-36.00	ลดลง	
	<b>รวมภาคตะวันออกเฉียงเหนือ</b>	<b>11.80%</b>	<b>8,369</b>	<b>1,649</b>	<b>6,720</b>	<b>3,544</b>	<b>42%</b>	<b>4,057</b>	<b>48%</b>	<b>2,408</b>	<b>36%</b>	<b>4,172</b>	<b>50%</b>	<b>2,522</b>	<b>38%</b>	<b>-114.00</b>	<b>ลดลง</b>
<b>ภาคกลาง (3)</b>																	
20	ป่าสักชลสิทธิ์	960	3	957	228	24%	362	38%	359	38%	394	41%	391	41%	-32.00	ลดลง	
21	ทับเสลา	160	17	143	52	33%	77	48%	60	42%	77	48%	60	42%	-	คงที่	
22	กระเสียว	299	99	200	124	41%	199	67%	100	50%	205	69%	106	53%	-6.00	ลดลง	
	<b>รวมภาคกลาง</b>	<b>1.92%</b>	<b>1,419</b>	<b>119</b>	<b>1,300</b>	<b>404</b>	<b>28%</b>	<b>638</b>	<b>45%</b>	<b>519</b>	<b>37%</b>	<b>675</b>	<b>48%</b>	<b>556</b>	<b>43%</b>	<b>-37.00</b>	<b>ลดลง</b>
<b>ภาคตะวันออก (2)</b>																	
23	ศรีนครินทร์ (2) กาญจนบุรี	17,745	10,265	7,480	11,707	66%	14,936	84%	4,671	62%	15,004	85%	4,739	63%	-68.00	ลดลง	
24	วชิราลงกรณ (2) กาญจนบุรี	8,860	3,012	5,848	3,743	42%	5,430	61%	2,418	41%	5,571	63%	2,559	44%	-141.00	ลดลง	
	<b>รวมภาคตะวันออก</b>	<b>37.51%</b>	<b>26,605</b>	<b>13,277</b>	<b>13,328</b>	<b>15,450</b>	<b>58%</b>	<b>20,366</b>	<b>77%</b>	<b>7,089</b>	<b>53%</b>	<b>20,575</b>	<b>77%</b>	<b>7,298</b>	<b>55%</b>	<b>-209.00</b>	<b>ลดลง</b>
<b>ภาคตะวันออก (6+4)</b>																	
25	ขุนด่าน	224	5.00	219	43	19%	62	28%	57	26%	68	30%	63	29%	-6.00	ลดลง	
26	คลองจืด	420	30.00	390	67	16%	69	16%	39	10%	76	18%	46	12%	-7.00	ลดลง	
27	บางพระ (3)	117	12.00	105	51	44%	92	79%	80	76%	92	79%	80	76%	-	คงที่	
28	หนองปลาไหล (3) ระยอง	164	13.75	150	125	76%	120	73%	106	71%	119	73%	105	70%	1.00	เพิ่มขึ้น	
29	ประแสร์ (3) ระยอง	295	20.00	275	168	57%	206	70%	186	68%	208	71%	188	68%	-2.00	ลดลง	
30	มาบประชัน (3) ระยอง	17	0.72	16	7	42%	13	78%	12	77%	14	83%	13.07	82%	-0.87	ลดลง	
31	หนองฉาง (3) ระยอง	21	1.00	20	12	55%	19	88%	18	88%	19	87%	17.62	86%	0.25	เพิ่มขึ้น	
32	คลองกราม (3) ระยอง	79	3.00	76	42	53%	71	90%	68	89%	71	89%	68.07	89%	0.01	เพิ่มขึ้น	
33	คลองใหญ่ (3) ระยอง	45	3.00	42	10	23%	27	60%	24	57%	28	62%	25.20	59%	-1.08	ลดลง	
34	นฤมิตรพัฒนา ปราจีนบุรี	295	19.00	276	546	185%	70	24%	51	18%	79	27%	60.00	22%	-9.00	ลดลง	
	<b>รวมภาคตะวันออก</b>	<b>2.37%</b>	<b>1,678</b>	<b>107</b>	<b>1,570</b>	<b>1,071</b>	<b>64%</b>	<b>749</b>	<b>45%</b>	<b>642</b>	<b>41%</b>	<b>774</b>	<b>46%</b>	<b>666</b>	<b>42%</b>	<b>-24.69</b>	<b>ลดลง</b>
<b>ภาคใต้ (4)</b>																	
35	แก่งกระจาน	710	65	645	303	43%	394	55%	329	51%	418	59%	353	55%	-24.00	ลดลง	
36	ปราณบุรี	391	18	373	243	62%	233	60%	215	58%	245	63%	227	61%	-12.00	ลดลง	
37	รัชชประภา (2) สุราษฎร์ธานี	5,639	1,352	4,287	3,357	60%	3,452	61%	2,100	49%	3,516	62%	2,164	50%	-64.00	ลดลง	
38	บางลา (2) ยะลา	1,454	276	1,178	1,125	77%	1,160	80%	884	75%	1,201	83%	925	79%	-41.00	ลดลง	
	<b>รวมภาคใต้</b>	<b>11.55%</b>	<b>8,194</b>	<b>1,711</b>	<b>6,483</b>	<b>5,028</b>	<b>61%</b>	<b>5,239</b>	<b>64%</b>	<b>3,528</b>	<b>54%</b>	<b>5,380</b>	<b>66%</b>	<b>3,669</b>	<b>57%</b>	<b>-141.00</b>	<b>ลดลง</b>
	<b>รวมทั้งประเทศ 100%(38)</b>	<b>71,090</b>	<b>23,607</b>	<b>47,482</b>	<b>34,540</b>	<b>49%</b>	<b>41,458</b>	<b>58%</b>	<b>17,850</b>	<b>38%</b>	<b>30,132</b>	<b>42%</b>	<b>18,502</b>	<b>39%</b>	<b>-652.69</b>	<b>ลดลง</b>	

ที่มาข้อมูล : ตารางสรุปสภาพน้ำในอ่างเก็บน้ำขนาดใหญ่ทั่วประเทศ และตารางสรุปสภาพน้ำในอ่างเก็บน้ำภาคตะวันออกเฉียงเหนือ กรมชลประทาน

หมายเหตุ :

- อ่างเก็บน้ำขนาดใหญ่ หมายถึง อ่างเก็บน้ำที่มีความจุตั้งแต่ 100 ล้าน ลบ.ม. ขึ้นไป
- เป็นอ่างเก็บน้ำอยู่ใต้วงล้อมรอบของการไฟฟ้าฝ่ายผลิตแห่งประเทศไทย(10) นอกนั้นอยู่ในความรับผิดชอบของกรมชลประทาน(28)
- เป็นอ่างเก็บน้ำขนาดกลางที่มีความสำคัญต่อการอุตสาหกรรมและการประปาของลุ่มน้ำชายฝั่งทะเลตะวันออก
- ที่มา : กรมชลประทาน และการไฟฟ้าฝ่ายผลิตแห่งประเทศไทย
- จังหวัดที่มีอ่างเก็บน้ำขนาดใหญ่มีจำนวน 26 จังหวัด ไม่มี 50 จังหวัด

รท. หมายถึง ระดับเก็บกักน้ำของอ่าง



ลำดับของเขื่อนตามความจุ

- ศรีนครินทร์ 2.ภูมิล 3.สิริกิติ์ 4.วชิราลงกรณ 5.รัชชประภา
- อุบลรัตน์ 7.สิรินธร 8.บางลา 9.ลำปาว 10.ป่าสัก

ลำดับของเขื่อนตามปริมาณน้ำใช้การได้

- ภูมิล 2.ศรีนครินทร์ 3.สิริกิติ์ 4.วชิราลงกรณ 5.รัชชประภา
- ลำปาว 7.อุบลรัตน์ 8.บางลา 9.สิรินธร 10.ป่าสัก