

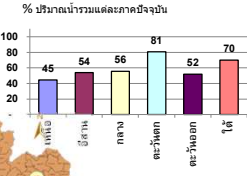
รายงานสรุปสภาพน้ำในอ่างเก็บน้ำขนาดใหญ่และขนาดกลาง

รายงานสถานการณ์ ณ วันที่ 1 เมษายน 2565



ปริมาณน้ำในอ่างที่ใช้การได้ในสัปดาห์นี้ +มากกว่า / -น้อยกว่า สัปดาห์ก่อน 680.48 ล้าน ลบ.ม.

สถานการณ์ปริมาณน้ำในอ่างเก็บน้ำที่ใช้ในทุกกิจกรรมทั่วประเทศ ข้นกว่า ปริมาณที่ไหลเข้าอ่าง เมื่อเทียบกับปริมาณที่ผ่านมา สถานการณ์อุทกภัยระหว่างเก็บน้ำ

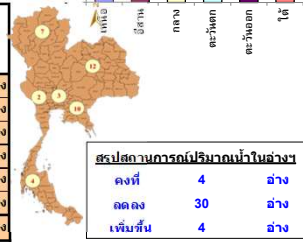


เปรียบเทียบปริมาณน้ำรวมจังหวัดรายวัน

วันที่ 1 เมษายน 2565 เท่ากับ 44,394 ล้าน ลบ.ม. หรือเท่ากับ 62%

วันที่ 1 เมษายน 2564 เท่ากับ 36,002 ล้าน ลบ.ม. หรือเท่ากับ 51%

ภาค	สถานการณ์ปริมาณน้ำในอ่าง				ปริมาณน้ำเปลี่ยนแปลง (ล้าน ม.³)	สถานะ
	ลดลง (แห่ง)	คงที่ (แห่ง)	เพิ่มขึ้น (แห่ง)	รวม (แห่ง)		
ภาคเหนือ	5	1	1	7	-124.00	ปริมาณน้ำในอ่างเก็บน้ำลดลง
ภาคตะวันออกเฉียงเหนือ	12	-	-	12	-136.00	ปริมาณน้ำในอ่างเก็บน้ำลดลง
ภาคกลาง	2	1	-	3	-21.00	ปริมาณน้ำในอ่างเก็บน้ำลดลง
ภาคตะวันตก	2	-	-	2	-276.00	ปริมาณน้ำในอ่างเก็บน้ำลดลง
ภาคตะวันออก	6	1	3	10	-19.48	ปริมาณน้ำในอ่างเก็บน้ำลดลง
ภาคใต้	3	1	-	4	-104.00	ปริมาณน้ำในอ่างเก็บน้ำลดลง
รวมทั้งประเทศ	30	4	4	38	-680.48	ปริมาณน้ำในอ่างเก็บน้ำลดลง



ภาค	อ่างเก็บน้ำ	ความจุ (ล้าน ม.³)	ปริมาณน้ำที่ใช้งานได้ (ล้าน ม.³)	ใช้การได้จริง (ล้าน ม.³)	ปริมาณน้ำรวม วันที่ 1 เมษายน 2564		ปัจจุบัน วันที่ 1 เมษายน 2565				สัปดาห์ก่อน วันที่ 26 มีนาคม 2565				ปริมาณน้ำ + เพิ่มขึ้น - ลดลง (ล้าน ม.³)	สถานการณ์ในอ่าง
					ปริมาณน้ำรวม (ล้าน ม.³)	%	ปริมาณน้ำรวม (ล้าน ม.³)	%	ปริมาณน้ำใช้การได้จริง (ล้าน ม.³)	%	ปริมาณน้ำรวม (ล้าน ม.³)	%	ปริมาณน้ำใช้การได้จริง (ล้าน ม.³)	%		
ภาคเหนือ (7)																
1	ภูมิพล (2)	13,462	2,800	9,662	4,748	35%	6,263	47%	2,463	25%	6,352	47%	2,552	26%	-89.00	ลดลง
2	สิริกิติ์ (2)	9,510	2,850	6,660	4,045	43%	3,876	41%	1,026	15%	3,916	41%	1,066	16%	-40.00	ลดลง
3	แม่โจ้ เชียงใหม่	265	12	253	103	39%	96	36%	84	33%	98	37%	86	34%	-2.00	ลดลง
4	แม่กวง เชียงใหม่	263	14	249	58	22%	82	31%	68	27%	82	31%	68	27%	-	คงที่
5	กัวลม ลำปาง	106	3	103	56	53%	60	57%	57	55%	65	61%	62	60%	-5.00	ลดลง
6	กัวคองมา ลำปาง	170	6	164	58	34%	110	65%	104	63%	109	64%	103	63%	1.00	เพิ่มขึ้น
7	แควน้อย พิษณุโลก	939	43	896	318	34%	517	55%	474	53%	543	58%	500	56%	-26.00	ลดลง
	แม่มวก	110	16	94	35	32%	52	47%	36	38%	54	49%	38	40%	-2.00	ลดลง
	รวมภาคเหนือ 34.85%	24,825	6,744	18,081	9,421	38%	11,057	45%	4,313	24%	11,218	45%	4,437	25%	-124.00	ลดลง
ภาคตะวันออกเฉียงเหนือ (12)																
8	ห้วยหลวง อุดรธานี	136	7	129	41	30%	51	38%	44	34%	52	38%	45	35%	-1.00	ลดลง
9	น้ำจูน สกลนคร	520	45	475	187	36%	218	42%	173	36%	226	43%	181	38%	-8.00	ลดลง
10	น้ำพอง (2) สกลนคร	165	8	157	73	44%	77	47%	69	44%	79	48%	71	45%	-2.00	ลดลง
11	จุฬารัตน์ (2) ชัยภูมิ	164	37	127	73	45%	112	68%	75	59%	113	69%	76	60%	-1.00	ลดลง
12	อุบลรัตน์ (2) ขอนแก่น	2,431	581	1,850	1,007	41%	1,254	52%	673	36%	1,291	53%	710	38%	-37.00	ลดลง
13	ลำปาว กาฬสินธุ์	1,980	100	1,880	545	28%	791	40%	691	37%	818	41%	718	38%	-27.00	ลดลง
14	ลำตะคอง นครราชสีมา	314	22	292	262	83%	240	76%	218	75%	243	77%	221	76%	-3.00	ลดลง
15	ลำพระเพลิง นครราชสีมา	155	1	154	104	67%	124	80%	123	80%	129	83%	128	83%	-5.00	ลดลง
16	มูลบน นครราชสีมา	141	7	134	111	79%	105	74%	98	73%	108	77%	101	75%	-3.00	ลดลง
17	ลำแจะ นครราชสีมา	275	7	268	170	62%	195	71%	188	70%	201	73%	194	72%	-6.00	ลดลง
18	ลำางรอง บุรีรัมย์	121	3	118	85	70%	102	84%	99	84%	103	85%	100	85%	-1.00	ลดลง
19	สิรินธร (2) อุบลราชธานี	1,966	831	1,135	1,252	64%	1,259	64%	428	38%	1,301	66%	470	41%	-42.00	ลดลง
	รวมภาคตะวันออกเฉียงเหนือ 11.80%	8,369	1,649	6,720	3,908	47%	4,529	54%	2,879	43%	4,664	56%	3,015	45%	-136.00	ลดลง
ภาคกลาง (3)																
20	ป่าสักชลสิทธิ์ ลพบุรี	960	3	957	254	26%	478	50%	475	50%	492	51%	489	51%	-14.00	ลดลง
21	ห้วยเสลา อุทัยธานี	160	17	143	53	33%	77	48%	60	42%	77	48%	60	42%	-	คงที่
22	กระเสียว สุพรรณบุรี	299	99	200	139	46%	236	79%	137	69%	242	81%	143	72%	-6.00	ลดลง
	รวมภาคกลาง 1.92%	1,419	119	1,300	446	31%	791	56%	672	47%	812	57%	693	53%	-21.00	ลดลง
ภาคตะวันออก (2)																
23	ศรีนครินทร์ (2) กาญจนบุรี	17,745	10,265	7,480	11,979	68%	15,362	87%	5,097	68%	15,481	87%	5,216	70%	-119.00	ลดลง
24	วชิราลงกรณ์ (2) กาญจนบุรี	8,860	3,012	5,848	3,878	44%	6,065	68%	3,053	52%	6,222	70%	3,210	55%	-157.00	ลดลง
	รวมภาคตะวันออก 37.51%	26,605	13,277	13,328	15,857	60%	21,427	81%	8,150	61%	21,703	82%	8,426	63%	-276.00	ลดลง
ภาคใต้ (6+4)																
25	ขนด่าง นครนายก	224	5.00	219	65	29%	94	42%	89	41%	101	45%	96	44%	-7.00	ลดลง
26	คลองสีดง ฉะเชิงเทรา	420	30.00	390	66	16%	87	21%	57	15%	90	21%	60	15%	-3.00	ลดลง
27	บางพระ (3) ชลบุรี	117	12.00	105	53	45%	95	81%	83	79%	95	81%	83	79%	-	คงที่
28	หนองปลาไหล(3) ระยอง	164	13.75	150	118	72%	128	78%	114	76%	130	79%	116	78%	-2.00	ลดลง
29	ประแสร์ (3) ระยอง	295	20.00	275	179	61%	221	75%	201	73%	223	76%	203	74%	-2.00	ลดลง
30	มาบะระชั้น (3) ระยอง	17	0.72	16	6	34%	16	98%	15	98%	16	97%	15.38	97%	0.11	เพิ่มขึ้น
31	หนองค้อ (3) ระยอง	21	1.00	20	12	55%	20	94%	19	93%	20	94%	19.16	94%	-0.11	ลดลง
32	คลองกรับ (3) ระยอง	79	3.00	76	45	57%	73	92%	70	92%	71	89%	67.85	89%	2.33	เพิ่มขึ้น
33	คลองใหญ่ (3) ระยอง	45	3.00	42	10	23%	32	70%	29	68%	32	70%	28.85	68%	0.19	เพิ่มขึ้น
34	นฤมิตรเจริญตา ปราณบุรี	295	19.00	276	601	204%	106	36%	87	32%	114	39%	95.00	34%	-8.00	ลดลง
	รวมภาคใต้ 11.55%	8,194	1,711	6,483	5,215	64%	5,717	70%	4,007	62%	5,821	71%	4,111	63%	-104.00	ลดลง
	รวมทั้งประเทศ 100%(38)	71,090	23,607	47,482	36,002	51%	44,394	62%	20,786	44%	30,132	42%	21,466	45%	-680.48	ลดลง

ที่มาข้อมูล : ตารางสรุปสภาพน้ำในอ่างเก็บน้ำขนาดใหญ่ทั่วประเทศ และตารางสรุปสภาพน้ำในอ่างเก็บน้ำขนาด-วันออก กรมชลประทาน

หมายเหตุ :

- อ่างเก็บน้ำขนาดใหญ่ หมายถึง อ่างเก็บน้ำที่มีความจุตั้งแต่ 100 ล้าน ลบ.ม. ขึ้นไป
- เป็นอ่างเก็บน้ำอยู่ในความรับผิดชอบของการไฟฟ้าฝ่ายผลิตแห่งประเทศไทย(10) นอกเหนืออยู่ในความรับผิดชอบของกรมชลประทาน(28)
- เป็นอ่างเก็บน้ำขนาดกลางที่มีความสำคัญต่อการผลิตพลังงานและการประปาฯ ของลุ่มน้ำชายฝั่งทะเลตะวันออก
- ที่มา : กรมชลประทาน และการไฟฟ้าฝ่ายผลิตแห่งประเทศไทย
- จังหวัดที่มีอ่างเก็บน้ำขนาดใหญ่มีจำนวน 26 จังหวัด ในปี 50 จังหวัด

รบก. หมายถึง ระดับเก็บกักน้ำของอ่าง



ศูนย์เฝ้าระวังภัยคุกคาม น้ำพระยาภิรมย์

ลำดับของเขื่อนตามความจุ

1.ศรีนครินทร์ 2.ภูมิพล 3.สิริกิติ์ 4.วชิราลงกรณ์ 5.รัชชประภา

6.อุบลรัตน์ 7.สิรินธร 8.บางาง 9.ลำปาว 10.ป่าสัก

ลำดับของเขื่อนตามปริมาณน้ำใช้การได้

1.ภูมิพล 2.ศรีนครินทร์ 3.สิริกิติ์ 4.วชิราลงกรณ์ 5.รัชชประภา

6.ลำปาว 7.อุบลรัตน์ 8.บางาง 9.สิรินธร 10.ป่าสัก