

# รายงานสรุปสภาพน้ำในอ่างเก็บน้ำขนาดใหญ่และขนาดกลาง

รายงานสถานการณ์ ณ วันที่ 4 มีนาคม 2565

ปริมาณน้ำรวมทั่วประเทศ 70,921 ล้าน ลบ.ม. (100%)



เปรียบเทียบปริมาณน้ำรวมทั่วประเทศ ปัจจุบัน ในปี 64 และ 63

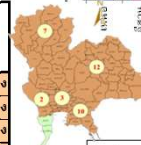
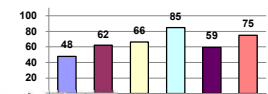
วันที่ 4 มีนาคม 2565 เท่ากับ 47,741 ล้าน ลบ.ม. หรือเท่ากับ 67%

วันที่ 4 มีนาคม 2564 เท่ากับ 38,659 ล้าน ลบ.ม. หรือเท่ากับ 54%

ปริมาณน้ำในอ่างที่ใช้การได้ในสัปดาห์นี้ +มากกว่า / -น้อยกว่า สัปดาห์ก่อน 513.04 ล้าน ลบ.ม.

สถานการณ์ปริมาณน้ำในอ่างเก็บน้ำที่ใช้ในกิจกรรมทั่วประเทศ ข้นกว่า ปริมาณน้ำที่ไหลเข้าอ่าง เมื่อเทียบกับปริมาณที่ผ่านมา สถานการณ์อุทกภัยระหว่างเก็บกักน้ำ

% ปริมาณน้ำรวมแต่ละภาคปัจจุบัน



คงที่	1	อ่าง
ลดลง	35	อ่าง
เพิ่มขึ้น	2	อ่าง

ภาค	สถานการณ์ปริมาณน้ำในอ่าง				ปริมาณน้ำเปลี่ยนแปลง (ล้าน ม.³)	สถานะ
	ลดลง (แห่ง)	คงที่ (แห่ง)	เพิ่มขึ้น (แห่ง)	รวม (แห่ง)		
ภาคเหนือ	6	1	-	7	-127.00	ปริมาณน้ำในอ่างเก็บน้ำลดลง
ภาคตะวันออกเฉียงเหนือ	12	-	-	12	-158.00	ปริมาณน้ำในอ่างเก็บน้ำลดลง
ภาคกลาง	3	-	-	3	-40.00	ปริมาณน้ำในอ่างเก็บน้ำลดลง
ภาคตะวันตก	2	-	-	2	-207.00	ปริมาณน้ำในอ่างเก็บน้ำลดลง
ภาคตะวันออก	9	-	1	10	-29.04	ปริมาณน้ำในอ่างเก็บน้ำลดลง
ภาคใต้	3	-	1	4	48.00	ปริมาณน้ำในอ่างเก็บน้ำเพิ่มขึ้น
รวมทั้งประเทศ	35	1	2	38	-513.04	ปริมาณน้ำในอ่างเก็บน้ำลดลง

ภาค	อ่างเก็บน้ำ	ความสูงที่รับกัก (ล้าน ม.³)	ปริมาณน้ำที่ใช้งานไม่ได้ (ล้าน ม.³)	ใช้การได้จริง (ล้าน ม.³)	ปริมาณน้ำรวม วันที่ 4 มีนาคม 2564		ปัจจุบัน วันที่ 4 มีนาคม 2565				สัปดาห์ก่อน วันที่ 26 กุมภาพันธ์ 2565				ปริมาณน้ำ + เพิ่มขึ้น - ลดลง (ล้าน ม.³)	สถานการณ์ในอ่าง	
					%	ปริมาณน้ำรวม (ล้าน ม.³)	%	ปริมาณน้ำรวม (ล้าน ม.³)	%	ปริมาณน้ำรวม (ล้าน ม.³)	%	ปริมาณน้ำรวม (ล้าน ม.³)	%				
														ปริมาณน้ำรวม (ล้าน ม.³)			%
<b>ภาคเหนือ (7)</b>																	
1	ภูมิพล (2)	ดาก	13,462	2,800	9,662	4,973	37%	6,732	50%	2,932	30%	6,857	51%	3,057	32%	-125.00	ลดลง
2	สิริกิติ์ (2)	อุดรธานี	9,510	2,850	6,660	4,471	47%	4,088	43%	1,238	19%	4,109	43%	1,259	19%	-21.00	ลดลง
3	แม่จัน	เชียงใหม่	265	12	253	121	46%	105	40%	93	37%	106	40%	94	37%	-1.00	ลดลง
4	แม่กวง	เชียงใหม่	263	14	249	74	28%	86	33%	72	29%	86	33%	72	29%	-	คงที่
5	ก๊วยหลิง	ลำปาง	106	3	103	61	58%	69	65%	66	64%	75	71%	72	70%	-6.00	ลดลง
6	ก๊วยหลิง	ลำปาง	170	6	164	65	38%	118	69%	112	68%	121	71%	115	70%	-3.00	ลดลง
7	แควน้อย	พิษณุโลก	939	43	896	341	36%	629	67%	586	65%	648	69%	605	68%	-19.00	ลดลง
	แม่มก		110	16	94	40	36%	63	57%	47	50%	64	58%	48	51%	-1.00	ลดลง
	<b>รวมภาคเหนือ</b>		<b>24,825</b>	<b>6,744</b>	<b>18,081</b>	<b>10,145</b>	<b>41%</b>	<b>11,891</b>	<b>48%</b>	<b>5,147</b>	<b>28%</b>	<b>12,067</b>	<b>49%</b>	<b>5,274</b>	<b>29%</b>	<b>-127.00</b>	<b>ลดลง</b>
<b>ภาคตะวันออกเฉียงเหนือ (12)</b>																	
8	ห้วยหลวง	อุดรธานี	136	7	129	45	33%	56	41%	49	38%	58	43%	51	40%	-2.00	ลดลง
9	น้ำจูน	สกลนคร	520	45	475	200	38%	245	47%	200	42%	252	48%	207	44%	-7.00	ลดลง
10	น้ำพอง (2)	สกลนคร	165	8	157	81	49%	86	52%	78	50%	87	53%	79	50%	-1.00	ลดลง
11	จุฬารัตน์ (2)	ชัยภูมิ	164	37	127	90	55%	119	73%	82	65%	122	74%	85	67%	-3.00	ลดลง
12	ลูนสิริ (2)	ขอนแก่น	2,431	581	1,850	1,183	49%	1,475	61%	894	48%	1,530	63%	949	51%	-55.00	ลดลง
13	ลำปาว	กาฬสินธุ์	1,980	100	1,880	681	34%	931	47%	831	44%	966	49%	866	46%	-35.00	ลดลง
14	ลำตะคอง	นครราชสีมา	314	22	292	292	93%	264	84%	242	83%	272	87%	250	86%	-8.00	ลดลง
15	ลำพระเพลิง	นครราชสีมา	155	1	154	124	80%	135	87%	134	87%	139	90%	138	90%	-4.00	ลดลง
16	มูลนง	นครราชสีมา	141	7	134	123	87%	118	84%	111	83%	121	86%	114	85%	-3.00	ลดลง
17	ลำพระ	นครราชสีมา	275	7	268	199	72%	224	81%	217	81%	230	84%	223	83%	-6.00	ลดลง
18	ลำางรอง	บุรีรัมย์	121	3	118	90	74%	106	88%	103	87%	109	90%	106	90%	-3.00	ลดลง
19	สิรินธร (2)	อุบลราชธานี	1,966	831	1,135	1,411	72%	1,426	73%	595	52%	1,457	74%	626	55%	-31.00	ลดลง
	<b>รวมภาคตอน</b>		<b>8,369</b>	<b>1,649</b>	<b>6,720</b>	<b>4,519</b>	<b>54%</b>	<b>5,186</b>	<b>62%</b>	<b>3,536</b>	<b>53%</b>	<b>5,342</b>	<b>64%</b>	<b>3,694</b>	<b>55%</b>	<b>-158.00</b>	<b>ลดลง</b>
<b>ภาคกลาง (3)</b>																	
20	ป่าสักชลสิทธิ์	ลพบุรี	960	3	957	369	38%	575	60%	572	60%	604	63%	601	63%	-29.00	ลดลง
21	ห้วยเสลา	อุทัยธานี	160	17	143	57	36%	78	49%	61	43%	79	49%	62	43%	-1.00	ลดลง
22	กระเสียว	สุพรรณบุรี	299	99	200	161	54%	285	95%	186	93%	294	98%	195	98%	-9.00	ลดลง
	<b>รวมภาคกลาง</b>		<b>1,419</b>	<b>119</b>	<b>1,300</b>	<b>588</b>	<b>41%</b>	<b>939</b>	<b>66%</b>	<b>819</b>	<b>58%</b>	<b>978</b>	<b>69%</b>	<b>859</b>	<b>66%</b>	<b>-40.00</b>	<b>ลดลง</b>
<b>ภาคตะวันออก (2)</b>																	
23	ศรีนครินทร์ (2)	กาญจนบุรี	17,745	10,265	7,480	12,425	70%	15,837	89%	5,572	74%	15,927	90%	5,662	76%	-90.00	ลดลง
24	วชิราลงกรณ์ (2)	กาญจนบุรี	8,860	3,012	5,848	4,130	47%	6,741	76%	3,729	64%	6,858	77%	3,846	66%	-117.00	ลดลง
	<b>รวมภาคตะวันออก</b>		<b>26,605</b>	<b>13,277</b>	<b>13,328</b>	<b>16,555</b>	<b>62%</b>	<b>22,578</b>	<b>85%</b>	<b>9,301</b>	<b>70%</b>	<b>22,785</b>	<b>86%</b>	<b>9,508</b>	<b>71%</b>	<b>-207.00</b>	<b>ลดลง</b>
<b>ภาคตะวันตก (6+4)</b>																	
25	ขุนด่านฯ	นครนายก	224	5.00	219	95	42%	128	57%	123	56%	134	60%	129	59%	-6.00	ลดลง
26	คลองสีคิ้ว	ฉะเชิงเทรา	420	30.00	390	76	18%	114	27%	84	22%	117	28%	87	22%	-3.00	ลดลง
27	บางพระ (3)	ชลบุรี	117	12.00	105	59	50%	96	82%	84	80%	97	83%	85	81%	-1.00	ลดลง
28	หนองปลาไหล (3)	ระยอง	164	13.75	150	126	77%	139	85%	125	84%	143	87%	129	86%	-4.00	ลดลง
29	ประแสร์ (3)	ระยอง	295	20.00	275	197	67%	235	80%	215	78%	240	81%	220	80%	-5.00	ลดลง
30	มาบะระ (3)	ระยอง	17	0.72	16	5	33%	16	94%	15	94%	16	95%	15.05	95%	-0.11	ลดลง
31	หนองค้อ (3)	ระยอง	21	1.00	20	13	61%	20	93%	19	93%	20	94%	19.16	94%	-0.21	ลดลง
32	คลองกรับ (3)	ระยอง	79	3.00	76	55	69%	70	88%	67	87%	69	87%	66.22	87%	0.43	เพิ่มขึ้น
33	คลองใหญ่ (3)	ระยอง	45	3.00	42	13	30%	33	73%	30	71%	34	75%	31.14	73%	-1.16	ลดลง
34	นฤมิตรเจริญตา	ปราจีนบุรี	295	19.00	276	706	239%	145	49%	126	46%	154	52%	135.00	49%	-9.00	ลดลง
	<b>รวมภาคตะวันตก</b>		<b>1,678</b>	<b>107</b>	<b>1,570</b>	<b>1,346</b>	<b>80%</b>	<b>995</b>	<b>59%</b>	<b>888</b>	<b>57%</b>	<b>1,024</b>	<b>61%</b>	<b>917</b>	<b>58%</b>	<b>-29.04</b>	<b>ลดลง</b>
<b>ภาคใต้ (4)</b>																	
35	แก่งกระจาน	เพชรบุรี	710	65	645	413	58%	539	76%	474	73%	558	79%	493	76%	-19.00	ลดลง
36	ปราณบุรี	ประจวบคีรีขันธ์	391	18	373	301	77%	305	78%	287	77%	307	79%	289	77%	-2.00	ลดลง
37	รัชชประภา (2)	สุราษฎร์ธานี	5,639	1,352	4,287	3,578	63%	3,985	71%	2,633	61%	4,047	72%	2,695	63%	-62.00	ลดลง
38	บางยาง (2)	ยะลา	1,454	276	1,178	1,214	83%	1,322	91%	1,046	89%	1,191	82%	915	78%	131.00	เพิ่มขึ้น
	<b>รวมภาคใต้</b>		<b>8,194</b>	<b>1,711</b>	<b>6,483</b>	<b>5,506</b>	<b>67%</b>	<b>6,151</b>	<b>75%</b>	<b>4,440</b>	<b>68%</b>	<b>6,103</b>	<b>74%</b>	<b>4,392</b>	<b>68%</b>	<b>48.00</b>	<b>เพิ่มขึ้น</b>
	<b>รวมทั้งประเทศ</b>		<b>71,090</b>	<b>23,607</b>	<b>47,482</b>	<b>38,659</b>	<b>54%</b>	<b>47,741</b>	<b>67%</b>	<b>24,131</b>	<b>51%</b>	<b>30,132</b>	<b>42%</b>	<b>24,644</b>	<b>52%</b>	<b>-513.04</b>	<b>ลดลง</b>

ที่มาข้อมูล : ตารางสรุปสภาพน้ำในอ่างเก็บน้ำขนาดใหญ่ทั่วประเทศ และตารางสรุปสภาพน้ำในอ่างเก็บน้ำภาคตะวันออก กรมชลประทาน

หมายเหตุ :

- อ่างเก็บน้ำขนาดใหญ่ หมายถึง อ่างเก็บน้ำที่มีความจุตั้งแต่ 100 ล้าน ลบ.ม. ขึ้นไป
- เป็นอ่างเก็บน้ำอยู่ในความรับผิดชอบของการไฟฟ้าฝ่ายผลิตแห่งประเทศไทย(10) นอกที่อยู่นอกความรับผิดชอบของกรมชลประทาน(28)
- เป็นอ่างเก็บน้ำขนาดกลางที่มีความสำคัญต่อการผลิตพลังงานและการประปาฯ ของลุ่มน้ำชายฝั่งทะเลตะวันออก
- ที่มา : กรมชลประทาน และการไฟฟ้าฝ่ายผลิตแห่งประเทศไทย
- จังหวัดที่มีอ่างเก็บน้ำขนาดใหญ่มีจำนวน 26 จังหวัด ในปี 50 จังหวัด

รบก. หมายถึง ระดับเก็บกักของอ่าง



ศูนย์เฝ้าระวังภัยพิบัติ กรมทรัพยากรน้ำ

## ลำดับของเขื่อนตามความสูง

1.ศรีนครินทร์ 2.ภูมิพล 3.สิริกิติ์ 4.วชิราลงกรณ์ 5.รัชชประภา

6.ลูนสิริ 7.สิรินธร 8.บางยาง 9.ลำปาว 10.ป่าสัก

## ลำดับของเขื่อนตามปริมาณน้ำใช้การได้

1.ภูมิพล 2.ศรีนครินทร์ 3.สิริกิติ์ 4.วชิราลงกรณ์ 5.รัชชประภา

6.ลำปาว 7.ลูนสิริ 8.บางยาง 9.สิรินธร 10.ป่าสัก