

รายงานสถานการณ์ลุ่มน้ำแม่กลองวันที่ 3 มีนาคม 2565

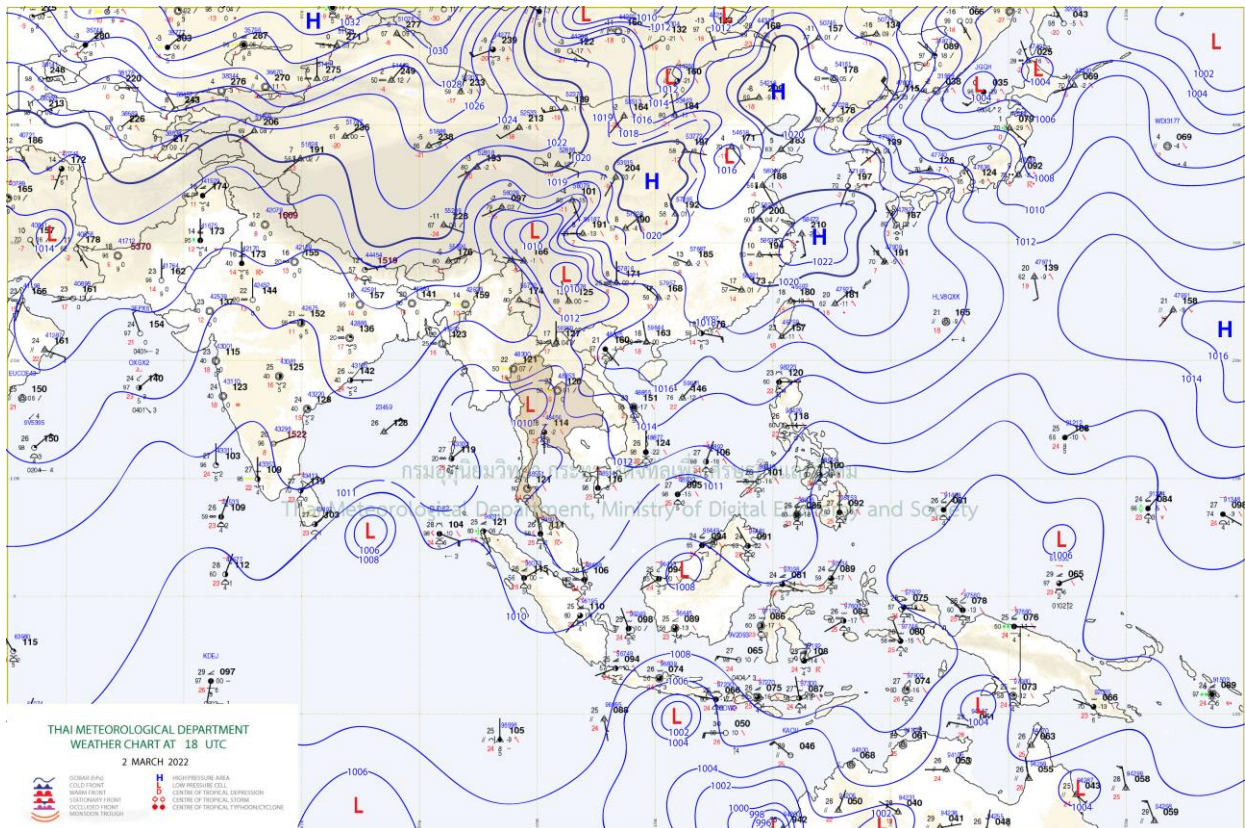
1) สภาพภูมิอากาศ (ที่มา : กรมอุตุนิยมวิทยา)

สภาพอากาศวันนี้

พยากรณ์อากาศ 24 ชั่วโมงข้างหน้า หย่อมความกดอากาศต่ำเนื่องจากความร้อนปกคลุมประเทศไทยตอนบน ประกอบกับมีลมตะวันออกเฉียงใต้พัดนำความชื้นเข้ามาปกคลุมประเทศไทยตอนบน ทำให้บริเวณดังกล่าวมีอุณหภูมิสูงขึ้นกับมีหมอกในตอนเช้า และมีอากาศร้อนในตอนกลางวัน โดยมีฝนฟ้าคะนองบางแห่งบริเวณภาคตะวันออกเฉียงเหนือตอนล่าง ภาคกลางตอนล่าง รวมทั้งกรุงเทพมหานครและปริมณฑล และภาคตะวันออก ขอให้ประชาชนบริเวณประเทศไทยตอนบนดูแลรักษาสุขภาพเนื่องจากสภาพอากาศที่ร้อนขึ้น และระวังอันตรายจากการสัญจรผ่านบริเวณที่มีหมอกไว้ด้วย สำหรับลมตะวันออกเฉียงใต้พัดปกคลุมอ่าวไทยและภาคใต้มีกำลังอ่อน ทำให้ภาคใต้มีฝนฟ้าคะนองบางพื้นที่ ส่วนบริเวณอ่าวไทยทะเลมีคลื่นสูงประมาณ 1 เมตร บริเวณที่มีฝนฟ้าคะนองคลื่นสูง 1-2 เมตร

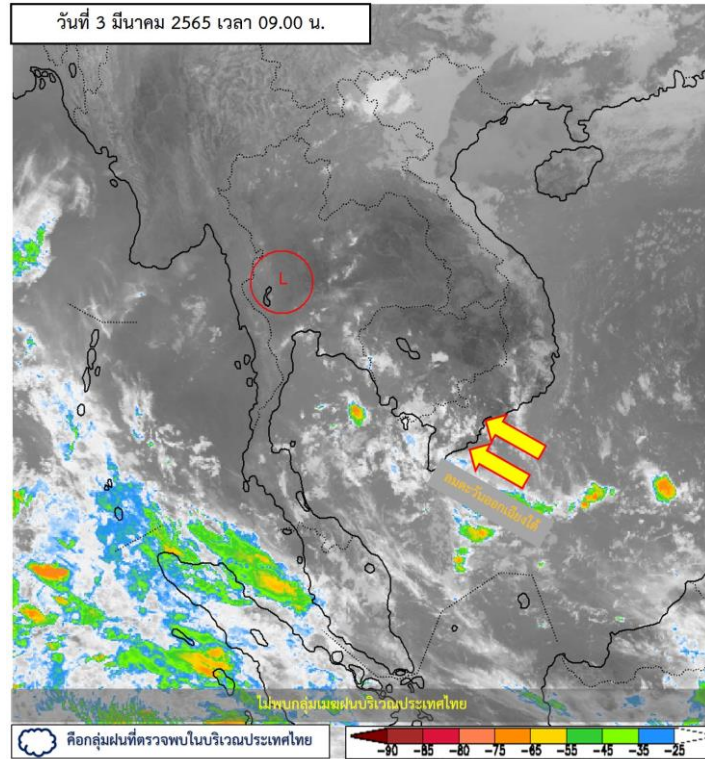
สภาพอากาศภาคกลาง (เวลา 6:00 น.วันนี้ - 6:00 น.วันพรุ่งนี้)

เมฆบางส่วน กับมีหมอกในตอนเช้า และมีอากาศร้อนในตอนกลางวัน โดยมีฝนฟ้าคะนอง ร้อยละ 20 ของพื้นที่ ส่วนมากบริเวณจังหวัดกาญจนบุรี ราชบุรี สมุทรสาคร สมุทรสงคราม และนครปฐม อุณหภูมิต่ำสุด 23-25 องศาเซลเซียส อุณหภูมิสูงสุด 34-38 องศาเซลเซียส ลมตะวันออกเฉียงใต้ ความเร็ว 10-15 กม./ชม.

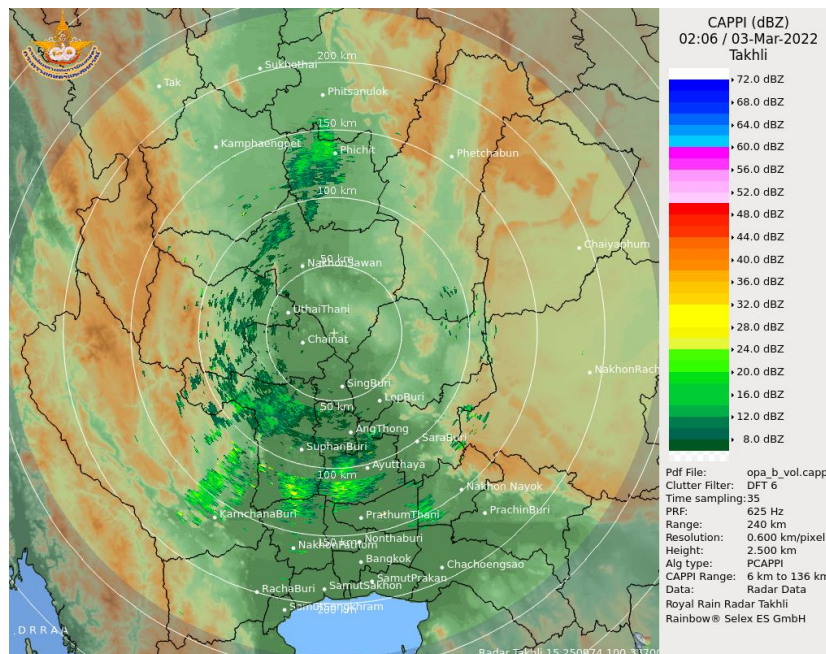


แผนที่อากาศ

รายงานสถานการณ์ลุ่มน้ำแม่กลองวันที่ 3 มีนาคม 2565



ภาพถ่ายดาวเทียม



เรดาร์ตรวจอากาศ

ภาพดาวเทียม : ไม่พบกลุ่มเมฆฝนบริเวณประเทศไทย

ภาพเรดาร์ : เวลา 7.00 น. พบกลุ่มฝนในบริเวณจังหวัดตาก ชัยภูมิ นครราชสีมา กาญจนบุรี



ระบบติดตามสถานการณ์น้ำทางไกลอัตโนมัติ

ศูนย์ป้องกันวิกฤติน้ำ กรมทรัพยากรน้ำ กระทรวงทรัพยากรธรรมชาติและสิ่งแวดล้อม

180/3 ถนนพระรามที่ 6 ซอย 34 แขวงสามเสนใน เขตพญาไท กรุงเทพมหานคร 10400 โทรศัพท์ 0 2271 6000

<http://tele-maeklong.dwr.go.th>



รายงานสถานการณ์ลุ่มน้ำแม่กลองวันที่ 3 มีนาคม 2565

2) สรุปสถานการณ์ฝน

สรุปสถานการณ์ฝนในพื้นที่ลุ่มน้ำแม่กลอง จากข้อมูลตรวจวัดปริมาณน้ำฝนของสถานีโทรมาตรของระบบติดตามสถานการณ์น้ำทางไกลอัตโนมัติ กรมทรัพยากรน้ำ สหสม 24 ชั่วโมง ระหว่างวันที่ วันที่ 2 มีนาคม 2565 เวลา 07:00 น. ถึง วันที่ 3 มีนาคม 2565 เวลา 07:00 น. และข้อมูลคาดการณ์ปริมาณน้ำฝนสหสม ดังแสดงในตารางนี้

สถานีโทรมาตร	ที่ตั้ง	ปริมาณฝนตรวจวัดสะสม (มม.)			ปริมาณฝนคาดการณ์ล่วงหน้า (มม.)		
		ฝนเมื่อวาน	ฝน 2 วัน	ฝน 3 วัน	วันนี้	1 วัน	2 วัน
TC140805 สนามกีฬาเทศบาลตำบลวังกะ	ต.หนองลู อ.สังขละบุรี จ.กาญจนบุรี	0.00	0.00	0.00	0.00	0.00	0.00
TC140806 สะพานดาวดิงส์	ต.ไทรโยค อ.ไทรโยค จ.กาญจนบุรี	0.00	0.00	0.00	0.00	0.00	0.00
TC141001 สะพานบ้านเก่า	ต.บ้านเก่า อ.เมือง จ.กาญจนบุรี	0.00	0.00	0.00	0.00	0.00	0.00
TC140502 โรงเรียนบ้านใหม่คลองอ้งวะ	ต.แก่นมะกรูด อ.บ้านไร่ จ.อุทัยธานี	0.00	0.00	0.00	0.00	0.00	0.00
TC140605 สะพาน กฟผ.อุทิส	ต.ช่องสะเดา อ.เมือง จ.กาญจนบุรี	0.00	0.00	0.00	0.00	0.00	0.00
TC140701 โรงเรียนบ้านหนองผักแว่น	ต.สมเด็จพระเจริญ อ.หนองปรือ จ.กาญจนบุรี	0.00	0.00	0.00	0.00	0.00	0.00
TC140703 สะพานบ้านบึงหัวแหวน	ต.บ่อพลอย อ.บ่อพลอย จ.กาญจนบุรี	0.00	0.00	0.00	0.00	0.00	0.00
TC140606 สะพานแควใหญ่	ต.ท่ามะขาม อ.เมือง จ.กาญจนบุรี	0.00	0.00	0.00	0.00	0.00	0.00
TC140102 สะพานเฉลิมพระเกียรติ 60 พรรษามหาราชนี	ต.บ้านโป่ง อ.บ้านโป่ง จ.ราชบุรี	0.00	0.00	0.00	0.00	0.00	0.00
TC140103 สะพานธนรัชต์	ต.หน้าเมือง อ.เมือง จ.ราชบุรี	0.00	0.00	0.00	0.00	0.00	0.00
TC140104 สะพานสมเด็จพระศรีสุริเยนทร์	ต.อัมพวา อ.อัมพวา จ.สมุทรสงคราม	0.00	0.00	0.00	0.00	0.00	0.00

หมายเหตุ : ไม่พบสถานี Early Waning ที่มีฝนตก



ระบบติดตามสถานการณ์น้ำทางไกลอัตโนมัติ

ศูนย์ป้องกันวิกฤติน้ำ กรมทรัพยากรน้ำ กระทรวงทรัพยากรธรรมชาติและสิ่งแวดล้อม

180/3 ถนนพระรามที่ 6 ซอย 34 แขวงสามเสนใน เขตพญาไท กรุงเทพมหานคร 10400 โทรศัพท์ 0 2271 6000

<http://tele-maeklong.dwr.go.th>



รายงานสถานการณ์ลุ่มน้ำแม่กลองวันที่ 3 มีนาคม 2565

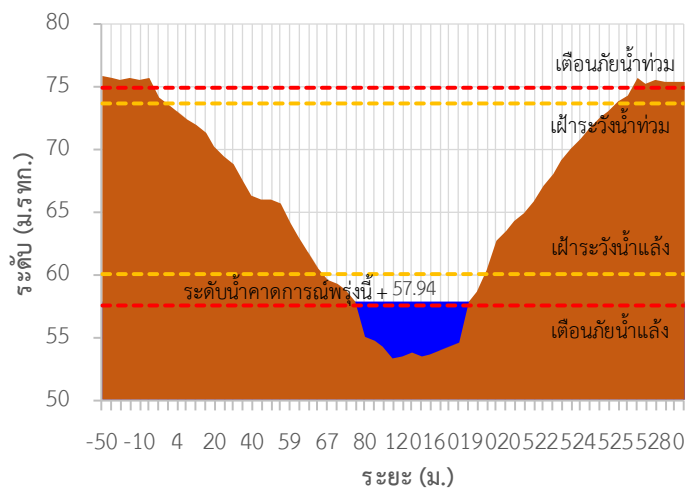
3) สรุประดับน้ำรายวัน

สรุปสถานการณ์น้ำในพื้นที่ลุ่มน้ำแม่กลอง จากข้อมูลตรวจวัดระดับน้ำของสถานีโทรมาตรโครงการพัฒนาระบบพยากรณ์และเตือนภัยทรัพยากรน้ำ กรมทรัพยากรน้ำ ณ เวลา 07:00 น. ของวันที่ 3 มีนาคม 2565 และข้อมูลระดับน้ำคาดการณ์จากแบบจำลองคณิตศาสตร์ ดังแสดงในตารางนี้

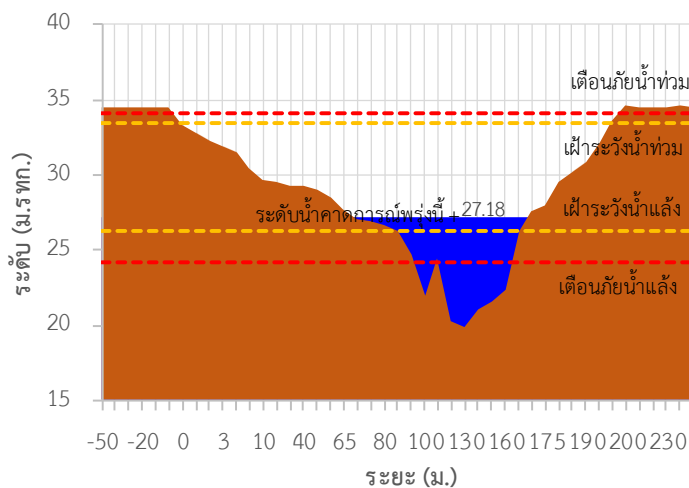
สถานีโทรมาตร	ที่ตั้ง	ระดับเตือนภัย (ม.รทก.)	ข้อมูลระดับน้ำตรวจวัด (ม.รทก.)		ระดับน้ำคาดการณ์ล่วงหน้า (ม.รทก.)				
			เมื่อวาน	วันนี้	1 วัน	2 วัน	3 วัน	แนวโน้ม	
TC140806 สะพานดาวดิงส์	ต.ไทรโยค อ.ไทรโยค จ.กาญจนบุรี	75.00	57.77	57.92	57.94	57.95	57.97	เพิ่มขึ้น ▲	
TC141001 สะพานบ้านเก่า	ต.บ้านเก่า อ.เมือง จ.กาญจนบุรี	34.13	26.95	27.17	27.18	27.21	27.20	เพิ่มขึ้น ▲	
TC140605 สะพาน กฟผ.อุทิส	ต.ช่องสะเดา อ.เมือง จ.กาญจนบุรี	52.26	40.05	40.11	40.12	40.14	40.15	เพิ่มขึ้น ▲	
TC140702 สะพานบ้านหนองปรือ	ต.หนองปรือ อ.หนองปรือ จ.กาญจนบุรี	146.87	141.56	141.56	141.56	141.56	141.56	คงที่ ►	
TC140703 สะพานบ้านบึงหัวแหวน	ต.บ่อพลอย อ.บ่อพลอย จ.กาญจนบุรี	78.10	71.42	71.42	71.42	71.42	71.42	คงที่ ►	
TC141101 สะพานตะนาวศรี	ต.ตะนาวศรี อ.สวนผึ้ง จ.ราชบุรี	115.92	104.42	104.42	104.42	104.42	104.42	คงที่ ►	
TC141002 สะพานวังปลาหมู	ต.หนองหญ้า อ.เมือง จ.กาญจนบุรี	32.46	23.07	23.13	23.14	23.15	23.18	เพิ่มขึ้น ▲	
TC140606 สะพานแควใหญ่	ต.ท่ามะขาม อ.เมือง จ.กาญจนบุรี	29.07	24.49	24.56	24.57	24.59	24.60	เพิ่มขึ้น ▲	
TC140101 สะพานบ้านท่าเรือ	ต.ท่าเรือ อ.ท่ามะกา จ.กาญจนบุรี	15.79	4.99	4.99	4.99	4.99	4.99	คงที่ ►	
TC140102 สะพานเฉลิมพระเกียรติ 60 พรรษามหาราชินี	ต.บ้านโป่ง อ.บ้านโป่ง จ.ราชบุรี	11.35	7.26	7.24	7.21	7.19	7.18	ลดลง ▼	
TC140103 สะพานธนรัชต์	ต.หน้าเมือง อ.เมือง จ.ราชบุรี	5.56	0.80	0.60	0.59	0.57	0.56	ลดลง ▼	
TC140104 สะพานสมเด็จพระศรีสุริเยนทร์	ต.อัมพวา อ.อัมพวา จ.สมุทรสงคราม	2.84	1.55	1.44	1.42	1.41	1.41	ลดลง ▼	

รายงานสถานการณ์ลุ่มน้ำแม่กลองวันที่ 3 มีนาคม 2565

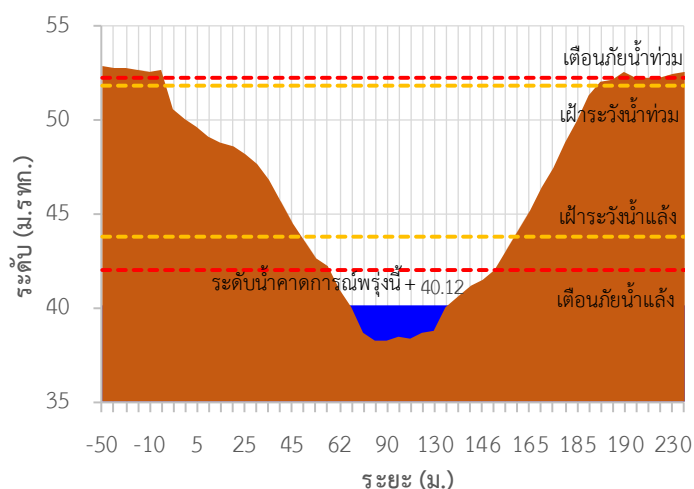
TC140806 สะพานดาวดิงส์



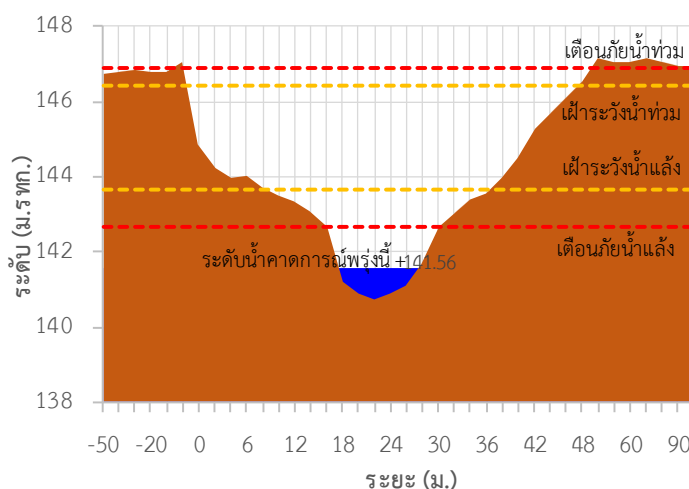
TC141001 สะพานบ้านเก่า



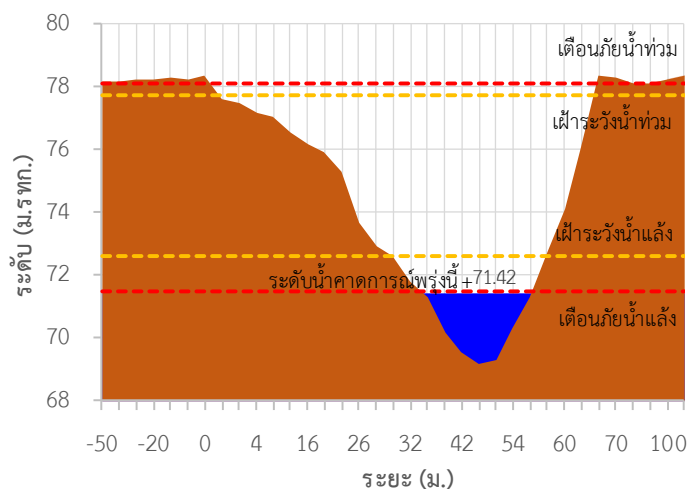
TC140605 สะพาน กฟผ.อุทิส



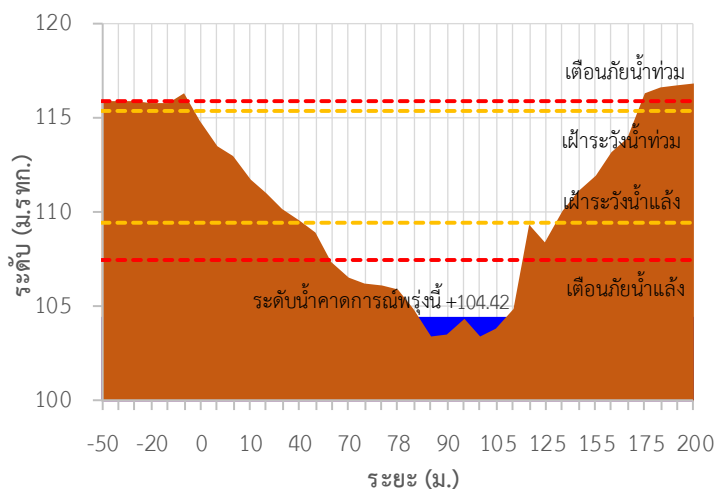
TC140702 สะพานบ้านหนองปรือ



TC140703 สะพานบ้านบึงหัวแหวน

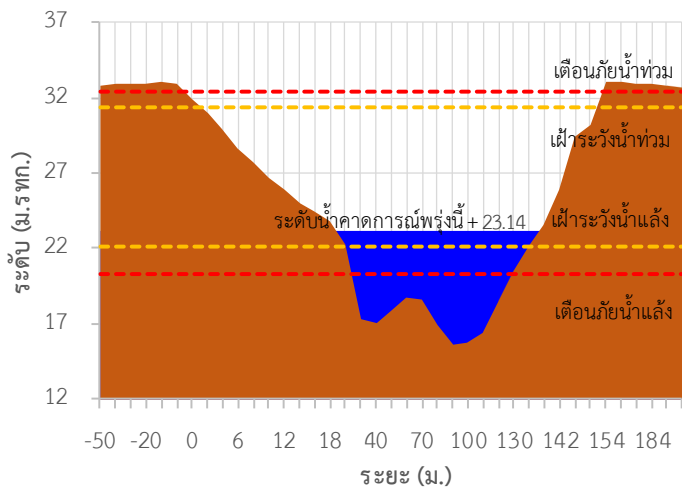


TC141101 สะพานตะนาวศรี

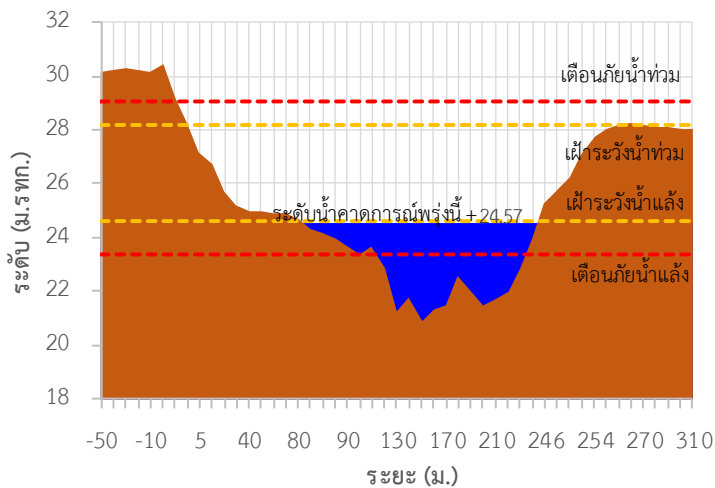


รายงานสถานการณ์ลุ่มน้ำแม่กลองวันที่ 3 มีนาคม 2565

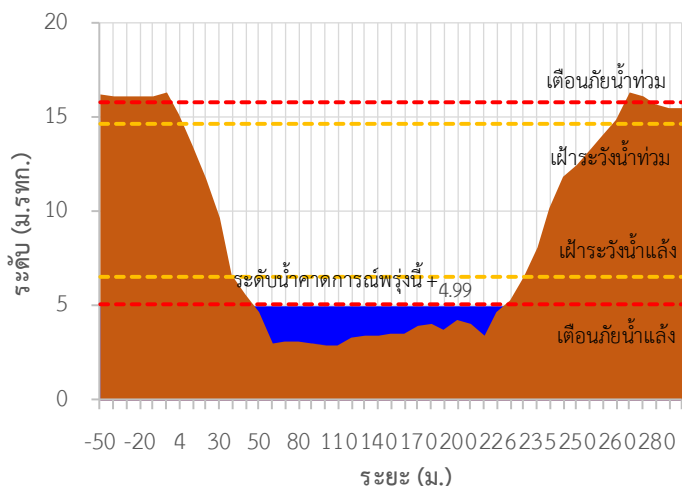
TC141002 สะพานวังปลาหุม



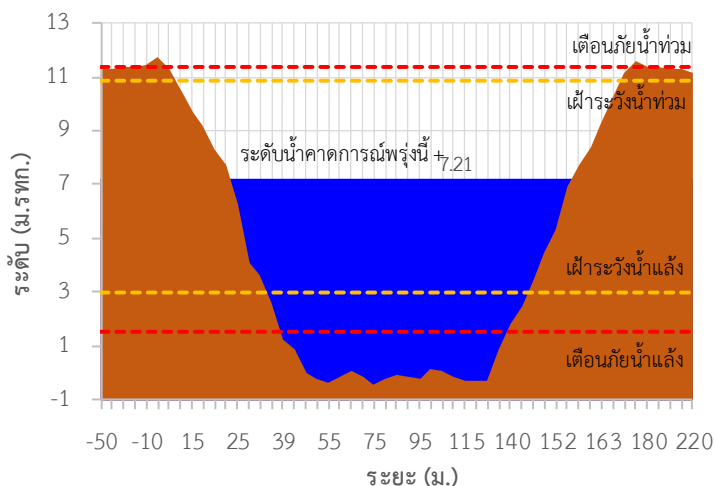
TC140606 สะพานแควใหญ่



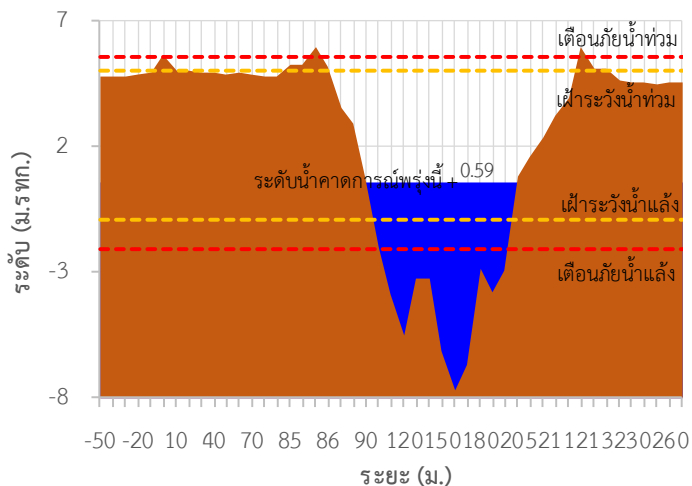
TC140101 สะพานบ้านท่าเรือ



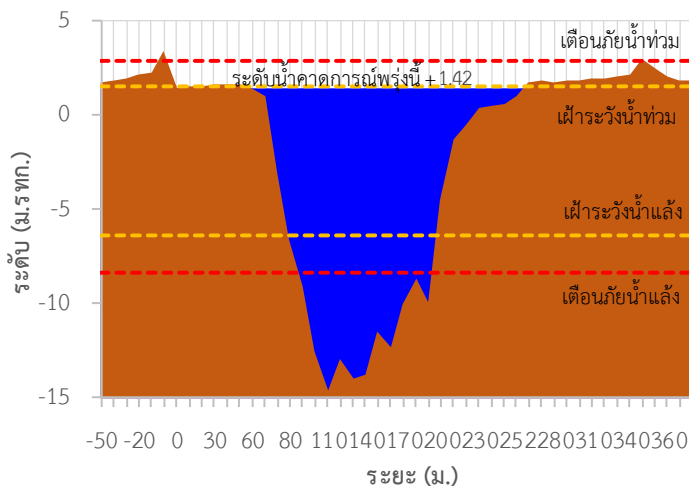
TC140102 สะพานเฉลิมพระเกียรติ 60 พรรษามหาราชาฯ



TC140103 สะพานธนรัชต์

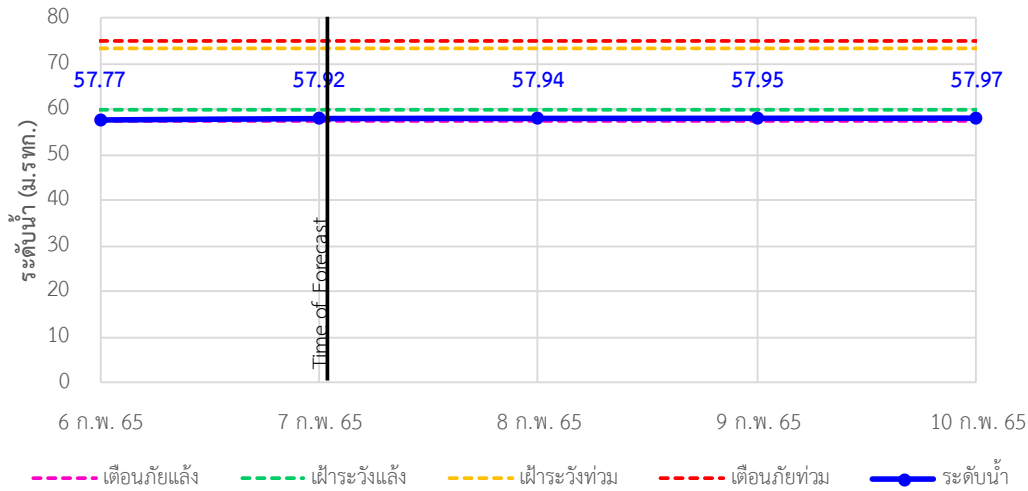


TC140104 สะพานสมเด็จพระศรีสุริเยนทร์

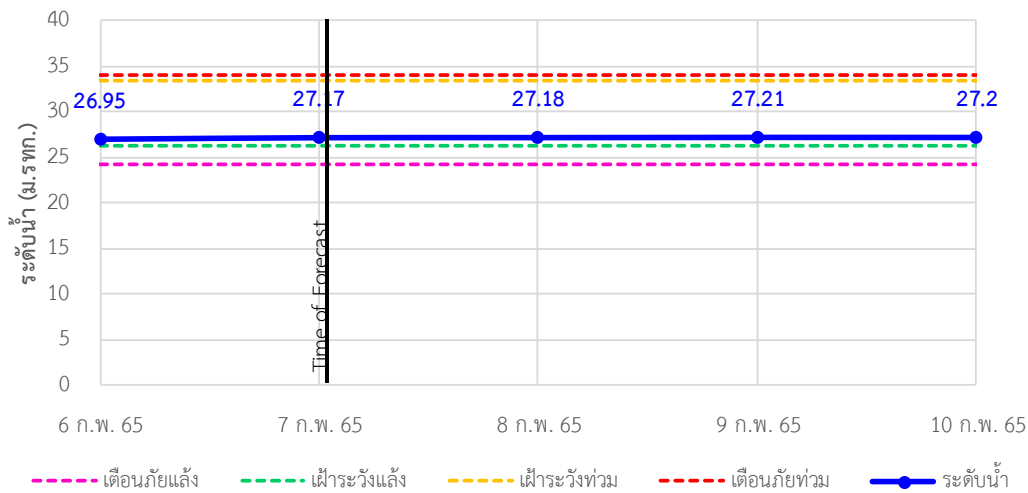


รายงานสถานการณ์ลุ่มน้ำแม่กลองวันที่ 3 มีนาคม 2565

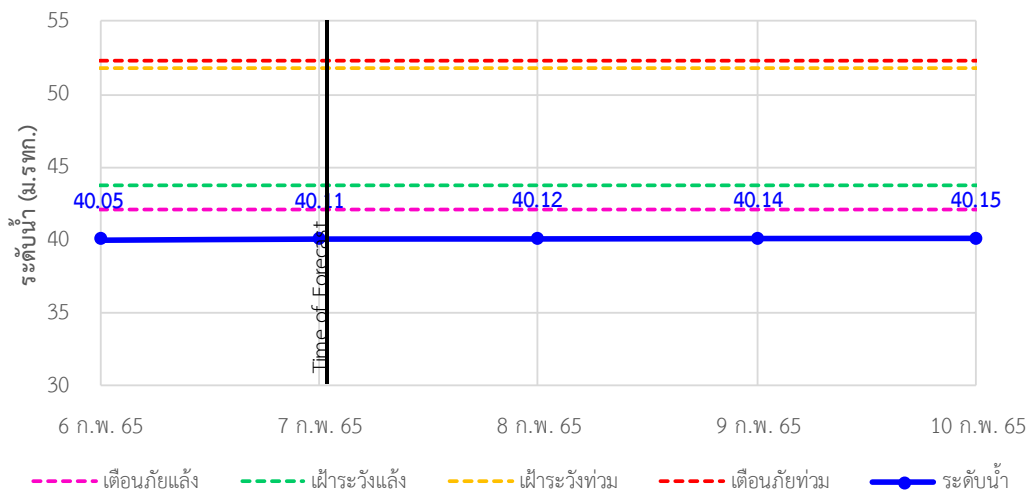
TC140806 สะพานดาวดึงส์ ต.ไทรโยค อ.ไทรโยค จ.กาญจนบุรี



TC141001 สะพานบ้านเก่า ต.บ้านเก่า อ.เมือง จ.กาญจนบุรี

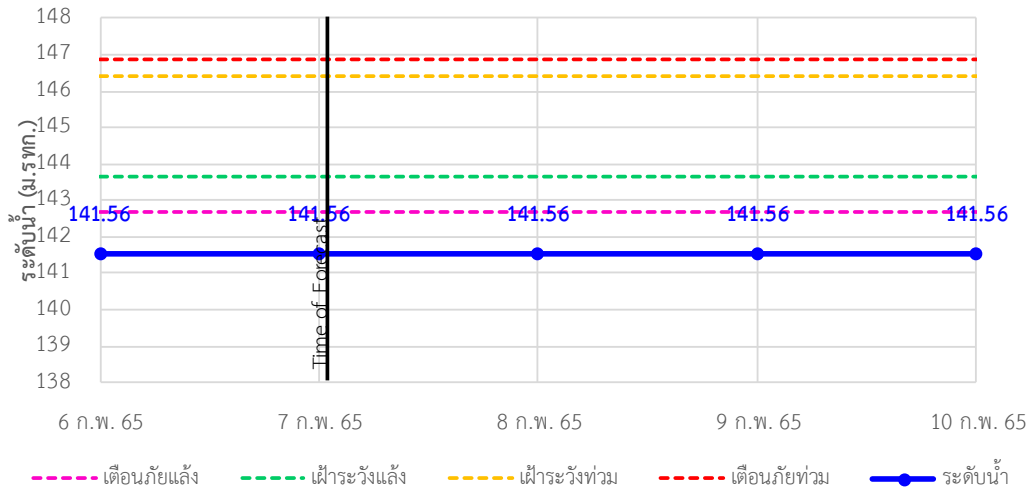


TC140605 สะพาน กฟผ.อุทิต ต.ช่องสะเดา อ.เมือง จ.กาญจนบุรี

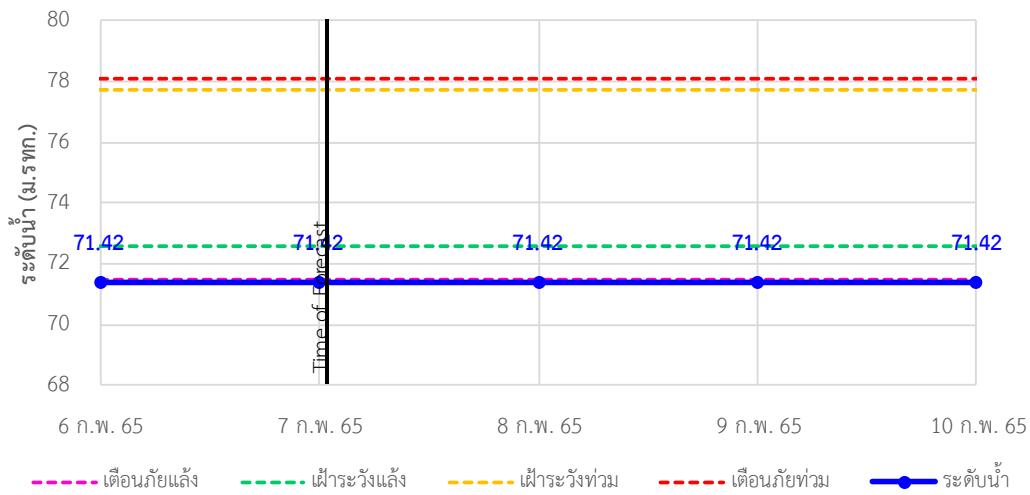


รายงานสถานการณ์ลุ่มน้ำแม่กลองวันที่ 3 มีนาคม 2565

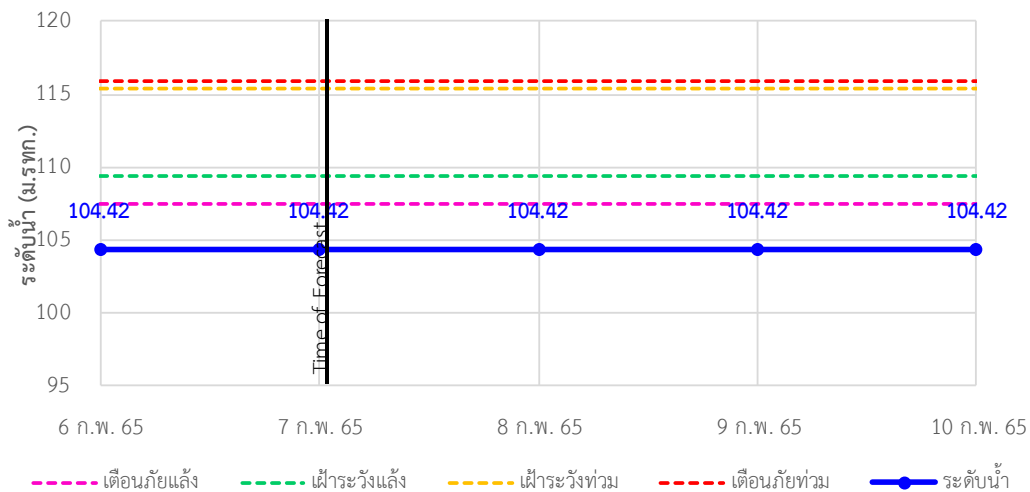
TC140702 สะพานบ้านหนองปรือ อ.หนองปรือ จ.กาญจนบุรี



TC140703 สะพานบ้านบึงหัวแหวน อ.บ่อพลอย จ.กาญจนบุรี

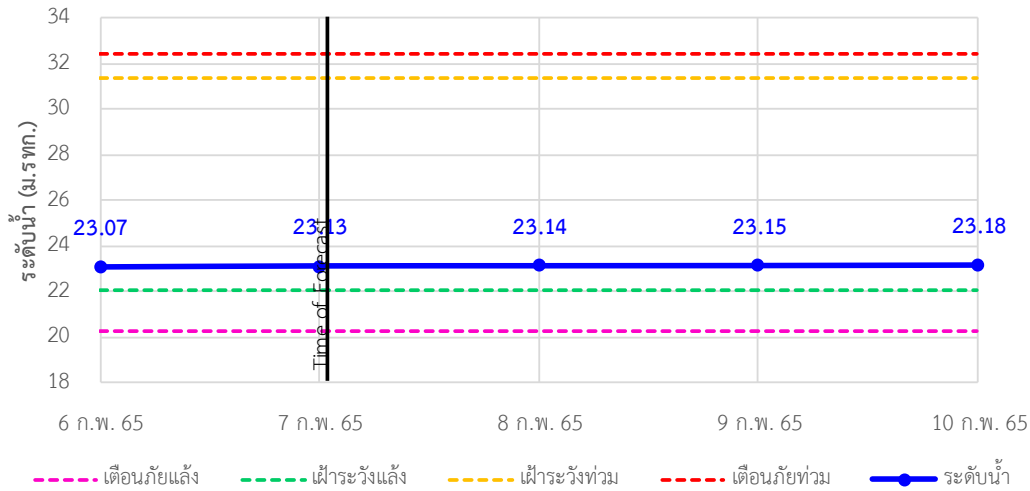


TC141101 สะพานตะนาวศรี อ.สวนผึ้ง จ.ราชบุรี

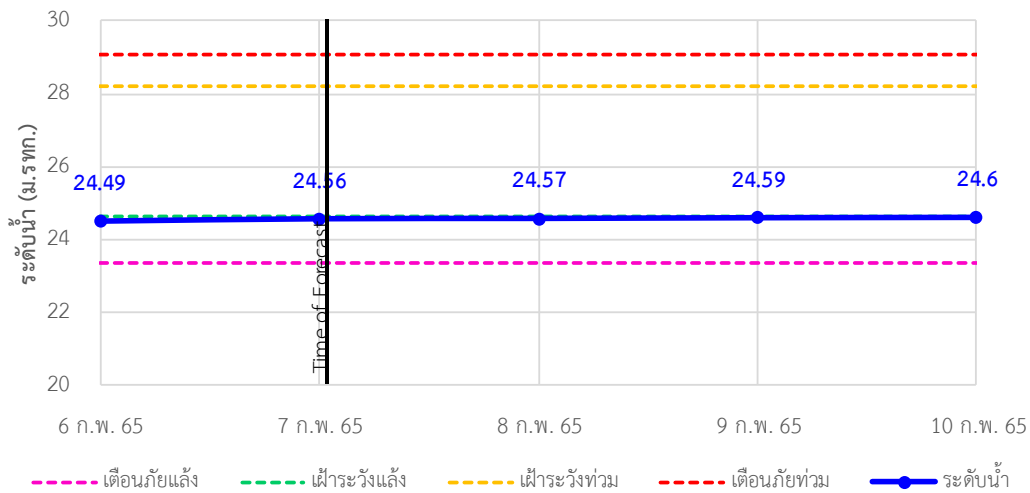


รายงานสถานการณ์ลุ่มน้ำแม่กลองวันที่ 3 มีนาคม 2565

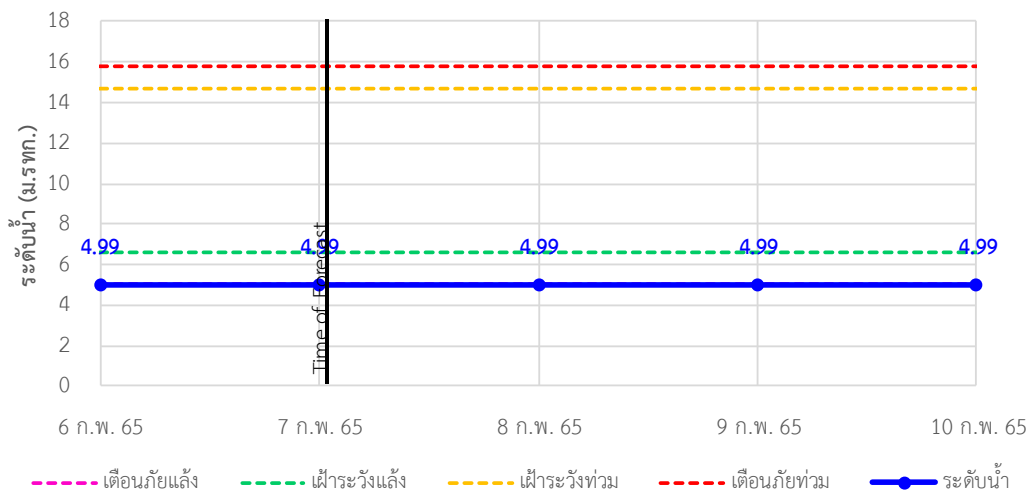
TC141002 สะพานวังปลาหมู ต.หนองหญ้า อ.เมือง จ.กาญจนบุรี



TC140606 สะพานแควใหญ่ ต.ท่ามะขาม อ.เมือง จ.กาญจนบุรี

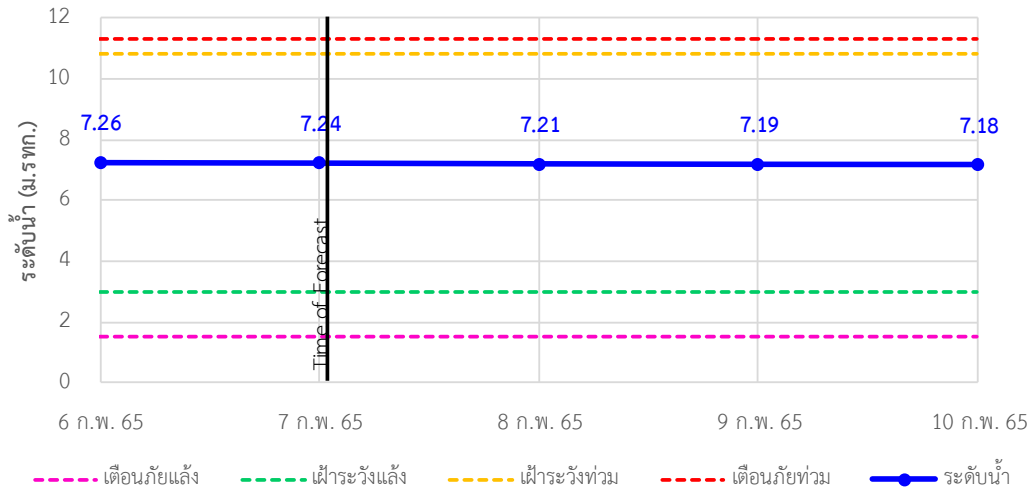


TC140101 สะพานบ้านท่าเรือ ต.ท่าเรือ อ.ท่ามะกา จ.กาญจนบุรี

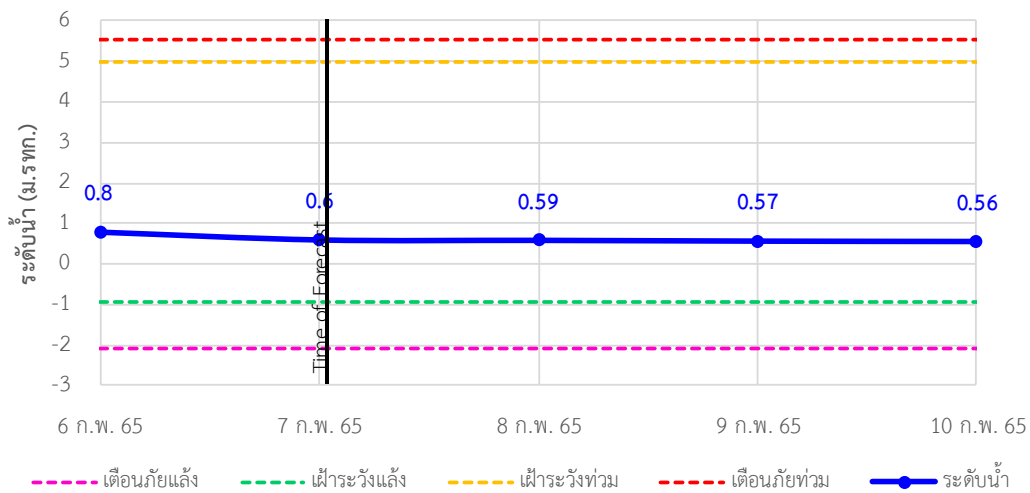


รายงานสถานการณ์ลุ่มน้ำแม่กลองวันที่ 3 มีนาคม 2565

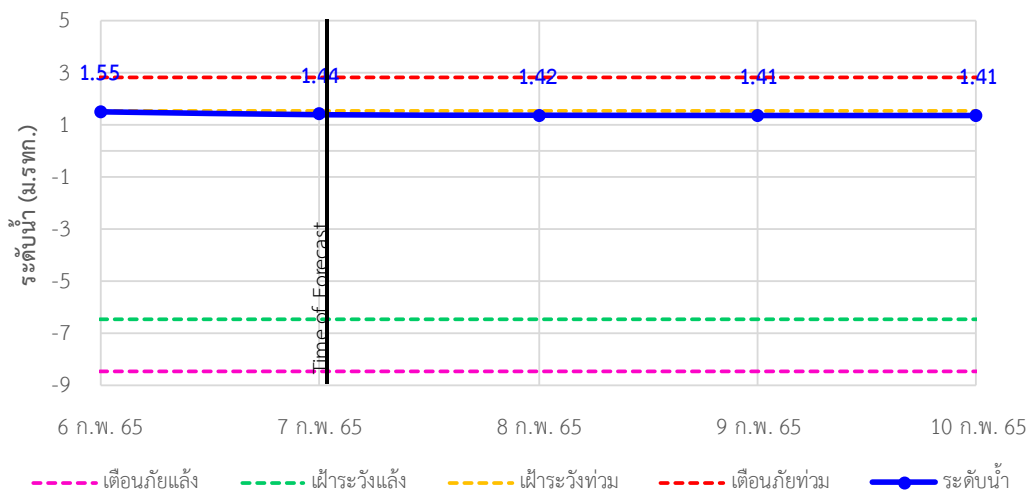
TC140102 สะพานเฉลิมพระเกียรติ 60 พรรษามหาราชนิ ต.บ้านโป่ง อ.บ้านโป่ง จ.ราชบุรี



TC140103 สะพานธนระริชต์ ต.หน้าเมือง อ.เมือง จ.ราชบุรี



TC140104 สะพานสมเด็จพระศรีสุริเยนทร์ ต.อัมพวา อ.อัมพวา จ.สมุทรสงคราม





ระบบติดตามสถานการณ์น้ำทางไกลอัตโนมัติ

ศูนย์ป้องกันวิกฤติน้ำ กรมทรัพยากรน้ำ กระทรวงทรัพยากรธรรมชาติและสิ่งแวดล้อม

180/3 ถนนพระรามที่ 6 ซอย 34 แขวงสามเสนใน เขตพญาไท กรุงเทพมหานคร 10400 โทรศัพท์ 0 2271 6000

<http://tele-maeklong.dwr.go.th>



รายงานสถานการณ์ลุ่มน้ำแม่กลองวันที่ 3 มีนาคม 2565

4) สรุปสถานการณ์น้ำ

สรุปสถานการณ์น้ำในพื้นที่ลุ่มน้ำแม่กลอง อยู่ในภาวะปกติ ระดับน้ำในลำน้ำส่วนใหญ่มีแนวโน้มเพิ่มขึ้น



ระบบติดตามสถานการณ์น้ำทางไกลอัตโนมัติ

ศูนย์ป้องกันวิกฤติน้ำ กรมทรัพยากรน้ำ กระทรวงทรัพยากรธรรมชาติและสิ่งแวดล้อม

180/3 ถนนพระรามที่ 6 ซอย 34 แขวงสามเสนใน เขตพญาไท กรุงเทพมหานคร 10400 โทรศัพท์ 0 2271 6000

<http://tele-maeklong.dwr.go.th>



รายงานสถานการณ์ลุ่มน้ำแม่กลองวันที่ 3 มีนาคม 2565

สรุปรายงานสถานการณ์ฝนลุ่มน้ำแม่กลอง

ระบบติดตามสถานการณ์น้ำทางไกลอัตโนมัติ (ลุ่มน้ำแม่กลอง)

วันพฤหัสบดี ที่ 3 มีนาคม 2565

เวลา 07.00 น.

คำอธิบายสัญลักษณ์

- ปริมาณฝนปกติ**
 - ปริมาณฝนสะสม 24 ชม. < 35 มม.
 - ใต้ติดตามสถานการณ์
- ปริมาณฝนฟ้าคะนอง (เตรียมพร้อม)**
 - ปริมาณฝนสะสม 24 ชม. < 90 มม.
 - ใต้เตรียมตัวพร้อมรับสถานการณ์
 - เก็บรวบรวมสิ่งของที่จำเป็น
- ปริมาณฝนเตือนภัย (อพยพ)**
 - ปริมาณฝนสะสม 24 ชม. > 90 มม.
 - ใต้เตรียมตัวพร้อมรับสถานการณ์
 - เก็บรวบรวมสิ่งของที่จำเป็น

สถานีมีฝนตก
 ฝนตกเล็กน้อย 0.1-10.0 มม. - สถานี
 ฝนตกปานกลาง 10.1-35.0 มม. - สถานี
 ฝนตกหนัก 35.1-90.0 มม. - สถานี
 ฝนตกหนักมาก 90.1 มม. ขึ้นไป - สถานี

○ ไม่มีฝนตก
 ● มีฝนตก

สถานีเตือนภัย	อำเภอ	จังหวัด	ฝน (มม.)
1	สบางแก้ว	กาญจนบุรี	0.00
2	ไทรโยค	กาญจนบุรี	0.00
3	เมือง	กาญจนบุรี	0.00
4	บ้านไร่	อุทัยธานี	0.00
5	เมือง	กาญจนบุรี	0.00
6	หนองปรือ	กาญจนบุรี	0.00
7	บ่อพลอย	กาญจนบุรี	0.00
8	เมือง	กาญจนบุรี	0.00
9	บ้านโป่ง	ราชบุรี	0.00
10	เมือง	ราชบุรี	0.00
11	อัมพวา	สมุทรสงคราม	0.00

ศูนย์ป้องกันวิกฤติน้ำ กรมทรัพยากรน้ำ อาคารกรมทรัพยากรน้ำ (ชั้น 11) เลขที่ 180/3 ถนนพระรามที่ 6 ซอย 34 แขวงพญาไท เขตพญาไท กรุงเทพฯ 10400
 โทรศัพท์ 0 2271 6000 เว็บไซต์ : mekhala.dwr.go.th อีเมล : mekhala@dwr.mail.go.th

สรุปรายงานสถานการณ์ระดับน้ำลุ่มน้ำแม่กลอง

ระบบติดตามสถานการณ์น้ำทางไกลอัตโนมัติ (ลุ่มน้ำแม่กลอง)

วันพฤหัสบดี ที่ 3 มีนาคม 2565

เวลา 07.00 น.

เกณฑ์ระดับน้ำ

- กรณีน้ำมาก**
 - วิกฤตน้ำมาก = ระดับน้ำล้นตลิ่ง
 - แจ้งเตือนน้ำมาก = ระดับใกล้ล้นตลิ่ง
 - ปกติ = ระดับต่ำกว่าตลิ่ง
- กรณีน้ำน้อย**
 - ปกติ = ระดับต่ำกว่ากึ่งน้ำมาก
 - แจ้งเตือนน้ำน้อย = ระดับใกล้กึ่งน้ำมาก
 - วิกฤตน้ำน้อย = ระดับต่ำกว่ากึ่งน้ำมาก
- กรณีอื่นๆ**
 - N/A ไม่มีข้อมูล

เขื่อนศรีนครินทร์
 17,745 15,863 89%

เขื่อนวชิราลงกรณ
 8,860 6,761 77%

ข้อมูลสภาพน้ำในเขื่อน : กฟผ./กรมชลประทาน

ข้อมูลเกี่ยวกับน้ำขนาดใหญ่

ระดับที่เก็บกัก วันนี้ %

สถานการณ์น้ำในแม่น้ำสายหลักและลำน้ำสาขาที่อยู่ในระดับวิกฤตน้ำมาก จำนวน 0 สถานี
 สถานการณ์น้ำในแม่น้ำสายหลักและลำน้ำสาขาที่อยู่ในระดับแจ้งเตือนน้ำมาก จำนวน 0 สถานี

สถานีเตือนภัย	อำเภอ	จังหวัด	ระดับน้ำวันนี้ (ม.รทก.)	เกณฑ์ระดับวิกฤต (ม.รทก.)
1	ไทรโยค	กาญจนบุรี	57.92	75.00
2	เมือง	กาญจนบุรี	27.17	34.13
3	เมือง	กาญจนบุรี	40.11	52.26
4	หนองปรือ	กาญจนบุรี	141.56	146.87
5	บ่อพลอย	กาญจนบุรี	71.42	78.10
6	สวนผึ้ง	ราชบุรี	104.42	115.92
7	เมือง	กาญจนบุรี	23.13	32.46
8	เมือง	กาญจนบุรี	24.56	29.07
9	ท่ามะกา	กาญจนบุรี	4.99	15.79
10	บ้านโป่ง	ราชบุรี	7.24	11.35
11	เมือง	ราชบุรี	0.60	5.56
12	อัมพวา	สมุทรสงคราม	1.44	2.84

ศูนย์ป้องกันวิกฤติน้ำ กรมทรัพยากรน้ำ อาคารกรมทรัพยากรน้ำ (ชั้น 11) เลขที่ 180/3 ถนนพระรามที่ 6 ซอย 34 แขวงพญาไท เขตพญาไท กรุงเทพฯ 10400
 โทรศัพท์ 0 2271 6000 เว็บไซต์ : mekhala.dwr.go.th อีเมล : mekhala@dwr.mail.go.th