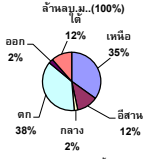


# รายงานสรุปสภาพน้ำในอ่างเก็บน้ำขนาดใหญ่และขนาดกลาง

รายงานสถานการณ์ ณ วันที่ 1 มีนาคม 2565

ปริมาณน้ำรวมทั่วประเทศ 70,921 ล้าน ลบ.ม. (100%)



เปรียบเทียบปริมาณน้ำรวมทั้งหมดของปีงบประมาณ 2564 และปี 63

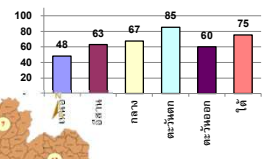
วันที่ 1 มีนาคม 2565 เท่ากับ 48.073 ล้าน ลบ.ม. หรือเท่ากับ 68%

วันที่ 1 มีนาคม 2564 เท่ากับ 38,826 ล้าน ลบ.ม. หรือเท่ากับ 55%

ปริมาณน้ำในอ่างที่ใช้การได้ในสัปดาห์นี้ +มากกว่า / -น้อยกว่า สัปดาห์ก่อน **416.23** ล้าน ลบ.ม.

สถานการณ์ปริมาณน้ำในอ่างเก็บน้ำที่ใช้ในกิจกรรมทั่วประเทศ ข้นกว่า ปริมาณที่ไหลเข้าอ่าง เมื่อเทียบกับสัปดาห์ที่ผ่านมา สถานการณ์อุทกภัยระหว่างเก็บน้ำ

% ปริมาณน้ำรวมแต่ละภาคปัจจุบัน



สรุปสถานการณ์ปริมาณน้ำในอ่าง	
คงที่	1 อ่าง
ลดลง	36 อ่าง
เพิ่มขึ้น	1 อ่าง

ภาค	สถานการณ์ปริมาณน้ำในอ่าง				ปริมาณน้ำเปลี่ยนแปลง (ล้าน ม.³)	สถานะ
	ลดลง (แห่ง)	คงที่ (แห่ง)	เพิ่มขึ้น (แห่ง)	รวม (แห่ง)		
ภาคเหนือ	6	1	-	7	-101.00	ปริมาณน้ำในอ่างเก็บน้ำลดลง
ภาคตะวันออกเฉียงเหนือ	12	-	-	12	-148.00	ปริมาณน้ำในอ่างเก็บน้ำลดลง
ภาคกลาง	3	-	-	3	-40.00	ปริมาณน้ำในอ่างเก็บน้ำลดลง
ภาคตะวันตก	2	-	-	2	-188.00	ปริมาณน้ำในอ่างเก็บน้ำลดลง
ภาคตะวันออก	10	-	-	10	-30.23	ปริมาณน้ำในอ่างเก็บน้ำลดลง
ภาคใต้	3	-	1	4	91.00	ปริมาณน้ำในอ่างเก็บน้ำเพิ่มขึ้น
รวมทั้งประเทศ	36	1	1	38	-416.23	ปริมาณน้ำในอ่างเก็บน้ำลดลง

ภาค	อ่างเก็บน้ำ เชื้อน	ความสูงที่รับน้ำ (ล้าน ม.³)	ปริมาณน้ำที่ใช้งานไม่ได้ (ล้าน ม.³)	ใช้การได้จริง (ล้าน ม.³)	ปริมาณน้ำรวม วันที่ 1 มีนาคม 2564 (ล้าน ม.³)	%	ปัจจุบัน วันที่ 1 มีนาคม 2565				สัปดาห์ก่อน วันที่ 23 กุมภาพันธ์ 2565				ปริมาณน้ำ + เพิ่มขึ้น - ลดลง (ล้าน ม.³)	สถานการณ์ ปริมาณน้ำ ในอ่าง	
							ปริมาณน้ำรวม (ล้าน ม.³)	%	ปริมาณน้ำใช้การได้จริง (ล้าน ม.³)	%	ปริมาณน้ำรวม (ล้าน ม.³)	%	ปริมาณน้ำใช้การได้จริง (ล้าน ม.³)	%			
<b>ภาคเหนือ (7)</b>																	
1	ภูมิพล (2)	ตาก	13,462	3,800	9,662	4,999	37%	6,802	51%	3,002	31%	6,903	51%	3,103	32%	-101.00	ลดลง
2	สิริกิติ์ (2)	อุดรธานี	9,510	2,850	6,660	4,513	47%	4,098	43%	1,248	19%	4,119	43%	1,269	19%	-21.00	ลดลง
3	แม่จัน	เชียงใหม่	265	12	253	122	46%	106	40%	94	37%	107	40%	95	38%	-1.00	ลดลง
4	แม่กวง	เชียงใหม่	263	14	249	76	29%	86	33%	72	29%	86	33%	72	29%	-	คงที่
5	กวิสุต	ลำปาง	106	3	103	61	58%	72	68%	69	67%	77	73%	74	72%	-5.00	ลดลง
6	กวีสุต	ลำปาง	170	6	164	66	39%	120	71%	114	70%	121	71%	115	70%	-1.00	ลดลง
7	แควน้อย	พิษณุโลก	939	43	896	344	37%	639	68%	596	67%	658	70%	615	69%	-19.00	ลดลง
	แม่มอก		110	16	94	40	36%	63	57%	47	50%	64	58%	48	51%	-1.00	ลดลง
	<b>รวมภาคเหนือ</b>		<b>24,825</b>	<b>6,744</b>	<b>18,081</b>	<b>10,220</b>	<b>41%</b>	<b>11,986</b>	<b>48%</b>	<b>5,242</b>	<b>29%</b>	<b>12,136</b>	<b>49%</b>	<b>5,343</b>	<b>30%</b>	<b>-101.00</b>	<b>ลดลง</b>
<b>ภาคตะวันออกเฉียงเหนือ (12)</b>																	
8	ห้วยหลวง	อุดรธานี	136	7	129	46	34%	57	42%	50	39%	58	43%	51	40%	-1.00	ลดลง
9	น้ำจูน	สกลนคร	520	45	475	200	38%	250	48%	205	43%	254	49%	209	44%	-4.00	ลดลง
10	น้ำพอง (2)	สกลนคร	165	8	157	81	49%	87	53%	79	50%	88	53%	80	51%	-1.00	ลดลง
11	จุฬารัตน์ (2)	ชัยภูมิ	164	37	127	96	59%	121	74%	84	66%	122	74%	85	67%	-1.00	ลดลง
12	ลูนสิริ (2)	ขอนแก่น	2,431	581	1,850	1,196	49%	1,504	62%	923	50%	1,548	64%	967	52%	-44.00	ลดลง
13	ลำปาว	กาฬสินธุ์	1,980	100	1,880	691	35%	948	48%	848	45%	984	50%	884	47%	-36.00	ลดลง
14	ลำตะคอง	นครราชสีมา	314	22	292	295	94%	269	86%	247	85%	275	88%	253	87%	-6.00	ลดลง
15	ลำพระเพลิง	นครราชสีมา	155	1	154	126	81%	137	88%	136	88%	141	91%	140	91%	-4.00	ลดลง
16	มูลนง	นครราชสีมา	141	7	134	124	88%	119	84%	112	84%	123	87%	116	87%	-4.00	ลดลง
17	ลำพระ	นครราชสีมา	275	7	268	203	74%	227	83%	220	82%	233	85%	226	84%	-6.00	ลดลง
18	ลำางรอง	บุรีรัมย์	121	3	118	90	74%	107	88%	104	88%	109	90%	106	90%	-2.00	ลดลง
19	สิรินธร (2)	อุบลราชธานี	1,966	831	1,135	1,428	73%	1,435	73%	604	53%	1,474	75%	643	57%	-39.00	ลดลง
	<b>รวมภาคตะวันออกเฉียงเหนือ</b>		<b>8,369</b>	<b>1,649</b>	<b>6,720</b>	<b>4,575</b>	<b>55%</b>	<b>5,262</b>	<b>63%</b>	<b>3,612</b>	<b>54%</b>	<b>5,407</b>	<b>65%</b>	<b>3,760</b>	<b>56%</b>	<b>-148.00</b>	<b>ลดลง</b>
<b>ภาคกลาง (3)</b>																	
20	ป่าสักชลสิทธิ์	ลพบุรี	960	3	957	381	40%	589	61%	586	61%	619	64%	616	64%	-30.00	ลดลง
21	ห้วยเสลา	อุทัยธานี	160	17	143	57	36%	78	49%	61	43%	79	49%	62	43%	-1.00	ลดลง
22	กระเสียว	สุพรรณบุรี	299	99	200	166	56%	289	97%	190	95%	298	100%	199	100%	-9.00	ลดลง
	<b>รวมภาคกลาง</b>		<b>1,419</b>	<b>119</b>	<b>1,300</b>	<b>604</b>	<b>43%</b>	<b>957</b>	<b>67%</b>	<b>837</b>	<b>59%</b>	<b>996</b>	<b>70%</b>	<b>877</b>	<b>67%</b>	<b>-40.00</b>	<b>ลดลง</b>
<b>ภาคตะวันออก (2)</b>																	
23	ศรีนครินทร์ (2)	กาญจนบุรี	17,745	10,265	7,480	12,469	70%	15,880	89%	5,615	75%	15,971	90%	5,706	76%	-91.00	ลดลง
24	วชิราลงกรณ์ (2)	กาญจนบุรี	8,860	3,012	5,848	4,159	47%	6,804	77%	3,792	65%	6,901	78%	3,889	67%	-97.00	ลดลง
	<b>รวมภาคตะวันออก</b>		<b>26,605</b>	<b>13,277</b>	<b>13,328</b>	<b>16,628</b>	<b>62%</b>	<b>22,684</b>	<b>85%</b>	<b>9,407</b>	<b>71%</b>	<b>22,872</b>	<b>86%</b>	<b>9,595</b>	<b>72%</b>	<b>-188.00</b>	<b>ลดลง</b>
<b>ภาคตะวันตก (6+4)</b>																	
25	นครลำปาง	นครนายก	224	5.00	219	97	43%	129	58%	124	57%	136	61%	131	60%	-7.00	ลดลง
26	คลองสีมด	ฉะเชิงเทรา	420	30.00	390	77	18%	115	27%	85	22%	119	28%	89	23%	-4.00	ลดลง
27	บางพระ (3)	ชลบุรี	117	12.00	105	60	51%	97	83%	85	81%	98	84%	86	82%	-1.00	ลดลง
28	หนองปลิง (3)	ระยอง	164	13.75	150	126	77%	140	85%	126	84%	145	89%	131	88%	-5.00	ลดลง
29	ประแสร์ (3)	ระยอง	295	20.00	275	199	67%	239	81%	219	80%	242	82%	222	81%	-3.00	ลดลง
30	มาบะระ (3)	ระยอง	17	0.72	16	5	33%	16	94%	15	94%	16	95%	15.05	95%	-0.11	ลดลง
31	หนองค้อ (3)	ระยอง	21	1.00	20	13	61%	20	93%	19	93%	20	94%	19.16	94%	-0.21	ลดลง
32	คลองกรวย (3)	ระยอง	79	3.00	76	55	70%	69	87%	66	86%	69	87%	66.22	87%	-0.43	ลดลง
33	คลองใหญ่ (3)	ระยอง	45	3.00	42	14	32%	34	74%	31	72%	34	75%	31.04	73%	-0.48	ลดลง
34	อุดมดินทรเจริญตา	ปราจีนบุรี	295	19.00	276	713	242%	150	51%	131	47%	159	54%	140.00	51%	-9.00	ลดลง
	<b>รวมภาคตะวันตก</b>		<b>1,678</b>	<b>107</b>	<b>1,570</b>	<b>1,360</b>	<b>81%</b>	<b>1,008</b>	<b>60%</b>	<b>900</b>	<b>57%</b>	<b>1,038</b>	<b>62%</b>	<b>931</b>	<b>59%</b>	<b>-30.23</b>	<b>ลดลง</b>
<b>ภาคใต้ (4)</b>																	
35	แก่งกระจาน	เพชรบุรี	710	65	645	421	59%	550	77%	485	75%	567	80%	502	78%	-17.00	ลดลง
36	ปราณบุรี	ประจวบคีรีขันธ์	391	18	373	305	78%	306	78%	288	77%	308	79%	290	78%	-2.00	ลดลง
37	รัชชประภา (2)	สุราษฎร์ธานี	5,639	1,352	4,287	3,594	64%	4,022	71%	2,670	62%	4,078	72%	2,726	64%	-56.00	ลดลง
38	บางยาง (2)	ยะลา	1,454	276	1,178	1,219	84%	1,297	89%	1,021	87%	1,131	78%	855	73%	166.00	เพิ่มขึ้น
	<b>รวมภาคใต้</b>		<b>8,194</b>	<b>1,711</b>	<b>6,483</b>	<b>5,539</b>	<b>68%</b>	<b>6,175</b>	<b>75%</b>	<b>4,464</b>	<b>69%</b>	<b>6,085</b>	<b>74%</b>	<b>4,373</b>	<b>67%</b>	<b>91.00</b>	<b>เพิ่มขึ้น</b>
	<b>รวมทั้งประเทศ</b>		<b>71,090</b>	<b>23,607</b>	<b>47,482</b>	<b>38,926</b>	<b>55%</b>	<b>48,073</b>	<b>68%</b>	<b>24,462</b>	<b>52%</b>	<b>30,132</b>	<b>42%</b>	<b>24,879</b>	<b>52%</b>	<b>-416.23</b>	<b>ลดลง</b>

ที่มาข้อมูล : ตารางสรุปสภาพน้ำในอ่างเก็บน้ำขนาดใหญ่ทั่วประเทศ และตารางสรุปสภาพน้ำในอ่างเก็บน้ำขนาดรอง กรมชลประทาน

หมายเหตุ :

- อ่างเก็บน้ำขนาดใหญ่ หมายถึง อ่างเก็บน้ำที่มีความจุตั้งแต่ 100 ล้าน ลบ.ม. ขึ้นไป
- เป็นอ่างเก็บน้ำอยู่ในความรับผิดชอบของการไฟฟ้าฝ่ายผลิตแห่งประเทศไทย(10) นอกเหนืออยู่ในความรับผิดชอบของกรมชลประทาน(28)
- เป็นอ่างเก็บน้ำขนาดกลางที่มีความสำคัญต่อการชลประทานและการประปาฯ ของลุ่มน้ำชายฝั่งทะเลตะวันออก
- ที่มา : กรมชลประทาน และการไฟฟ้าฝ่ายผลิตแห่งประเทศไทย
- จังหวัดที่มีอ่างเก็บน้ำขนาดใหญ่มีจำนวน 26 จังหวัด มี 50 จังหวัด

รบก. หมายถึง ระดับเก็บน้ำของอ่าง



ศูนย์เฝ้าระวังภัยคุกคาม กรมชลประทาน

**ลำดับของเขื่อนตามความสูง**

1.ศรีนครินทร์ 2.ภูมิพล 3.สิริกิติ์ 4.วชิราลงกรณ์ 5.รัชชประภา

6.ลูนสิริ 7.สิรินธร 8.บางยาง 9.ลำปาว 10.ป่าสัก

**ลำดับของเขื่อนตามปริมาณน้ำใช้การได้**

1.ภูมิพล 2.ศรีนครินทร์ 3.สิริกิติ์ 4.วชิราลงกรณ์ 5.รัชชประภา

6.ลำปาว 7.ลูนสิริ 8.บางยาง 9.สิรินธร 10.ป่าสัก