



รายงาน สถานการณ์ปริมาณน้ำแหล่งน้ำขนาดเล็ก

ภาคตะวันออกเฉียงเหนือ ประจำปีที่ 1 มี.ค. 2565

สทก.4 (29 แหล่งน้ำ)

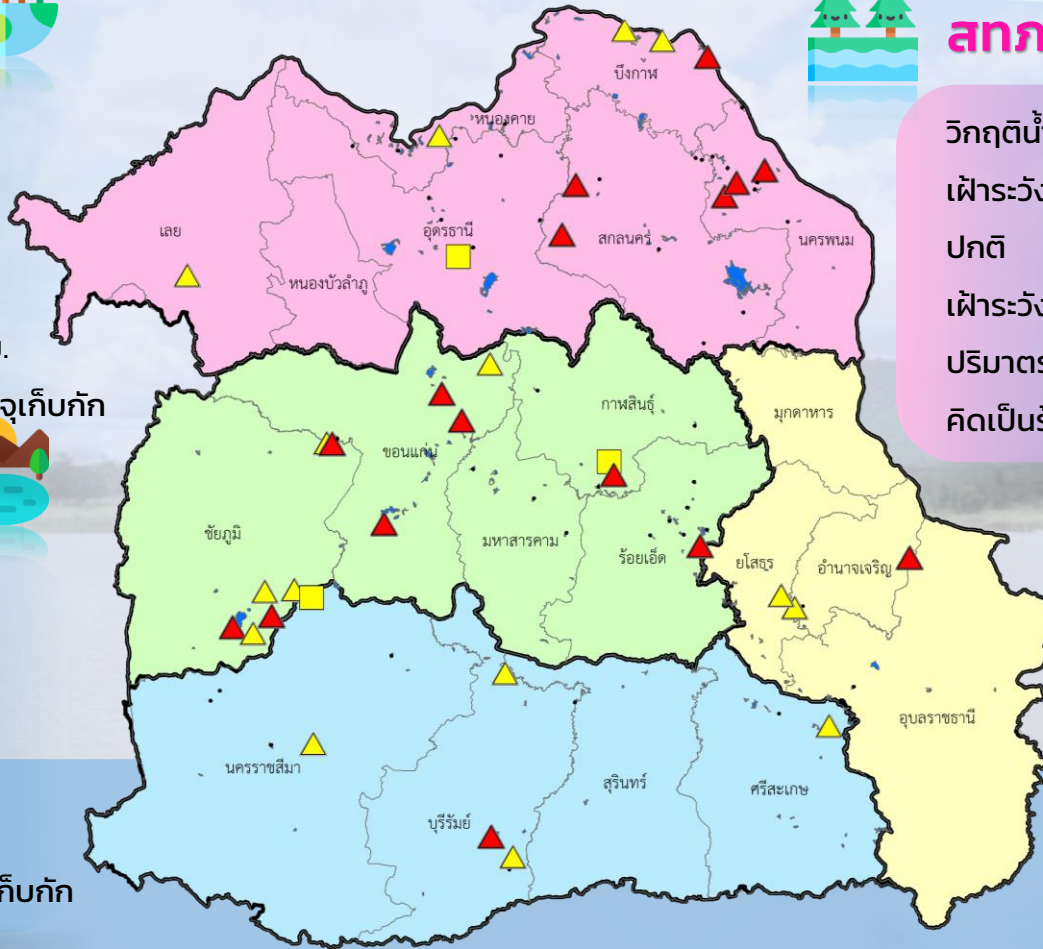


วิกฤติน้ำมาก	8	แหล่งน้ำ
เฝ้าระวังวิกฤติน้ำมาก	5	แหล่งน้ำ
ปกติ	15	แหล่งน้ำ
เฝ้าระวังวิกฤติน้ำน้อย	1	แหล่งน้ำ
ปริมาณน้ำปัจจุบัน	37.97	ล้าน ลบ.ม.
คิดเป็นร้อยละ	94.83	ของความจุเก็บกัก

สทก.5 (13 แหล่งน้ำ)



วิกฤติน้ำมาก	1	แหล่งน้ำ
เฝ้าระวังวิกฤติน้ำมาก	4	แหล่งน้ำ
ปกติ	7	แหล่งน้ำ
เฝ้าระวังวิกฤติน้ำน้อย	1	แหล่งน้ำ
ปริมาณน้ำปัจจุบัน	19.96	ล้าน ลบ.ม.
คิดเป็นร้อยละ	66.63	ของความจุเก็บกัก



สทก.3 (32 แหล่งน้ำ)



วิกฤติน้ำมาก	8	แหล่งน้ำ
เฝ้าระวังวิกฤติน้ำมาก	2	แหล่งน้ำ
ปกติ	21	แหล่งน้ำ
เฝ้าระวังวิกฤติน้ำน้อย	1	แหล่งน้ำ
ปริมาณน้ำปัจจุบัน	29.09	ล้าน ลบ.ม.
คิดเป็นร้อยละ	72.60	ของความจุเก็บกัก



สทก.11 (6 แหล่งน้ำ)



วิกฤติน้ำมาก	1	แหล่งน้ำ
เฝ้าระวังวิกฤติน้ำมาก	2	แหล่งน้ำ
ปกติ	3	แหล่งน้ำ
ปริมาณน้ำปัจจุบัน	14.3ค	ล้าน ลบ.ม.
คิดเป็นร้อยละ	92.ก	ของความจุเก็บกัก

- ▲ วิกฤติน้ำมาก
- วิกฤติน้ำน้อย
- ▲ เฝ้าระวังวิกฤติน้ำมาก
- เฝ้าระวังวิกฤติน้ำน้อย

ความจุอ่างรวม 124.32 ล้าน ลบ.ม. คิดเป็นร้อยละ 81.49 ของความจุเก็บกัก

ปริมาณน้ำปัจจุบัน 101.31 ล้าน ลบ.ม. แนวโน้ม **ลดลง** ↓



รายงานสถานการณ์ปริมาณน้ำแหล่งน้ำขนาดเล็ก ประจำวันที่ 1 มี.ค. 2565



ศูนย์ป้องกันวิกฤติน้ำ กรมทรัพยากรน้ำ



ปริมาณน้ำปัจจุบัน 29.04 ล้าน ลบ.ม.
คิดเป็นร้อยละ 72.47 ของความจุเก็บกัก

แนวโน้ม คงที่

- วิกฤติน้ำมาก 6 แหล่งน้ำ
- เฝ้าระวังน้ำมาก 4 แหล่งน้ำ
- เกณฑ์ปกติ 20 แหล่งน้ำ
- เฝ้าระวังน้ำน้อย 1 แหล่งน้ำ
- วิกฤติน้ำน้อย 0 แหล่งน้ำ

ระดับ (ม.รทก.) ปริมาตร (ล้าน ลบ.ม.)

↑ ↓ แนวโน้ม ในช่วงเฝ้าระวัง
↑ ↓ แนวโน้ม ในช่วงวิกฤติ

▲ สทก. 3

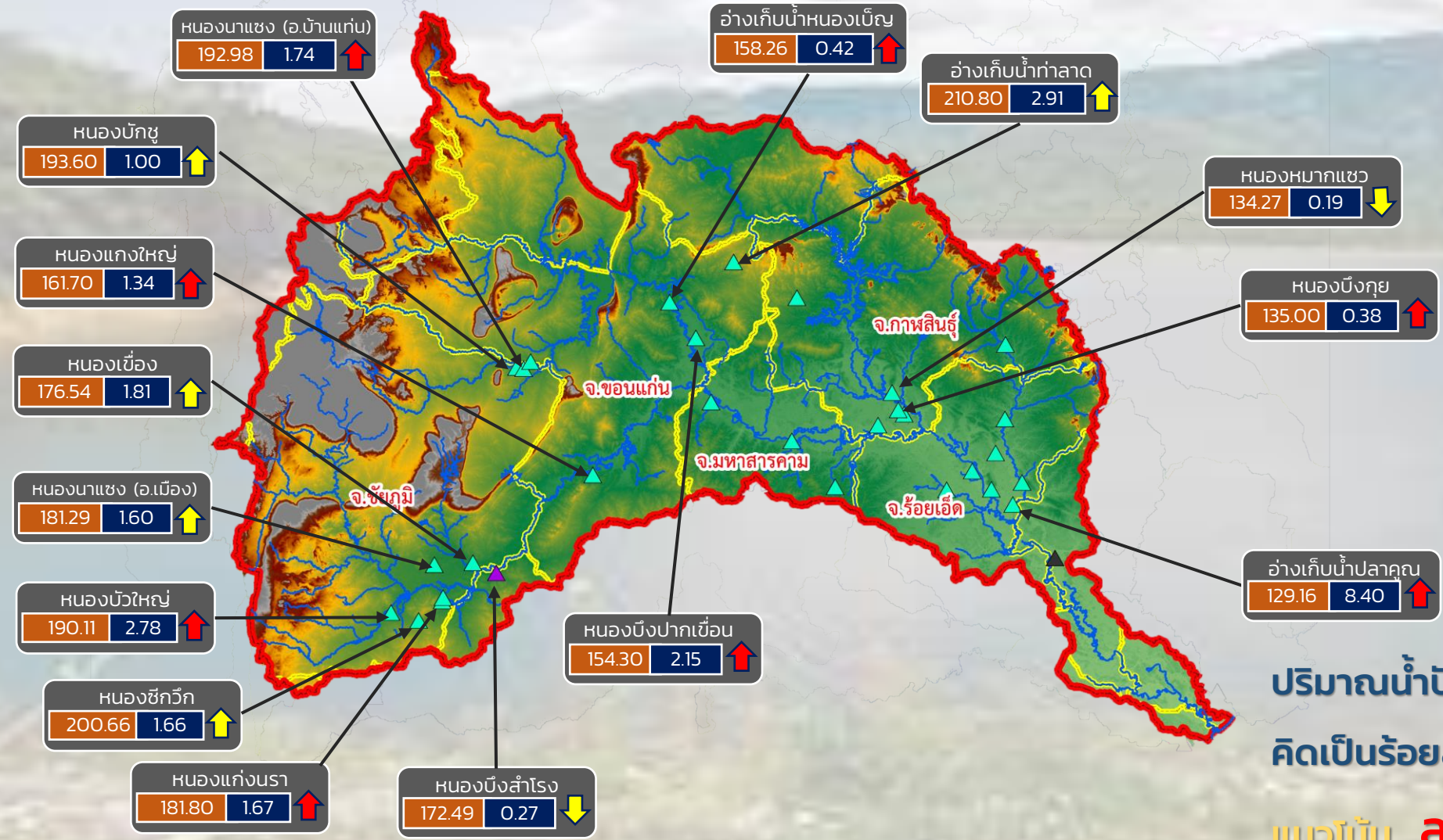
ลุ่มน้ำโขง (ตะวันออกเฉียงเหนือ)



รายงานสถานการณ์ปริมาณน้ำแหล่งน้ำขนาดเล็ก ประจำวันที่ 1 มี.ค. 2565



ศูนย์ป้องกันวิกฤติน้ำ กรมทรัพยากรน้ำ



- วิกฤติน้ำมาก 8 แหล่งน้ำ
- เฝ้าระวังน้ำมาก 5 แหล่งน้ำ
- เกณฑ์ปกติ 17 แหล่งน้ำ
- เฝ้าระวังน้ำน้อย 2 แหล่งน้ำ
- วิกฤติน้ำน้อย 0 แหล่งน้ำ

ปริมาณน้ำปัจจุบัน 43.43 ล้าน ลบ.ม.
คิดเป็นร้อยละ 88.35 ของความจุเก็บกัก

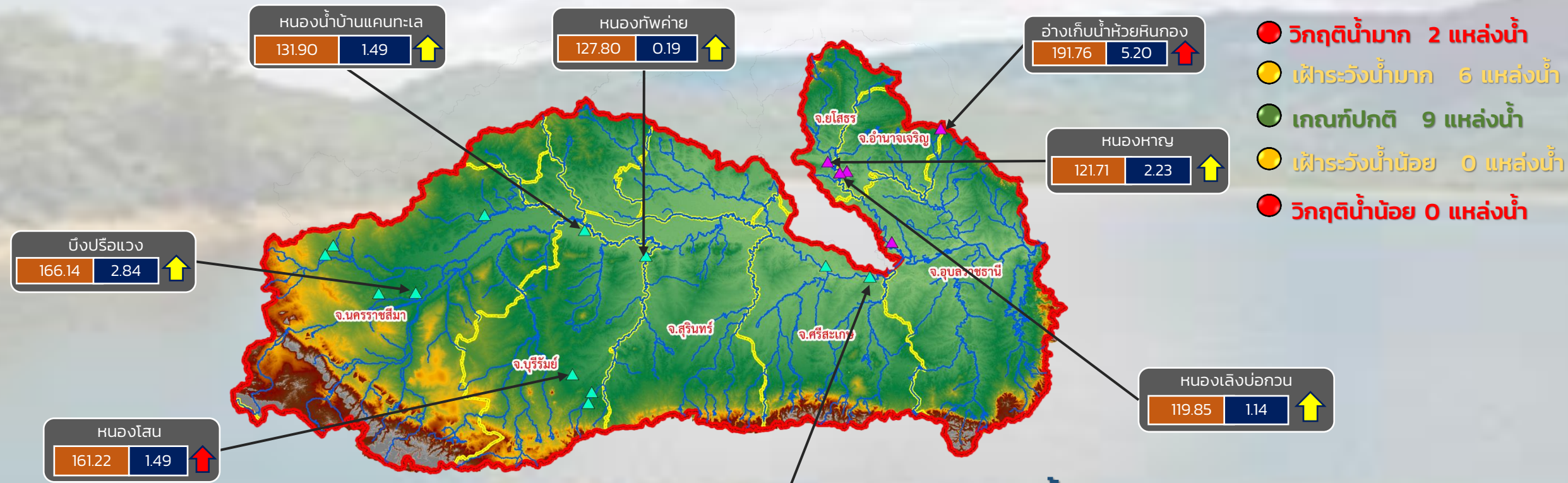
แนวโน้ม **ลดลง**

ระดับ (ม.รทก.)	ปริมาตร (ล้าน ลบ.ม.)
----------------	----------------------

↑ ↓ แนวโน้ม ในช่วงเฝ้าระวัง
 ↑ ↓ แนวโน้ม ในช่วงวิกฤติ
 ▲ สกท. 4 ▲ สกท. 11
 ▲ สกท. 5

ลุ่มน้ำชี

ศูนย์ป้องกันวิกฤติน้ำ กรมทรัพยากรน้ำ



- วิกฤติน้ำมาก 2 แหล่งน้ำ
- เฝ้าระวังน้ำมาก 6 แหล่งน้ำ
- เกณฑ์ปกติ 9 แหล่งน้ำ
- เฝ้าระวังน้ำน้อย 0 แหล่งน้ำ
- วิกฤติน้ำน้อย 0 แหล่งน้ำ

ปริมาณน้ำปัจจุบัน 28.84 ล้าน ลบ.ม.
คิดเป็นร้อยละ 82.17 ของความจุเก็บกัก

แนวโน้ม **ลดลง**

ระดับ (ม.รทก.) ปริมาตร (ล้าน ลบ.ม.)

↑ ↓ แนวโน้ม ในช่วงเฝ้าระวัง
 ↑ ↓ แนวโน้ม ในช่วงวิกฤติ
 ▲ สทก. 5
 ▲ สทก. 11

ลุ่มน้ำมูล

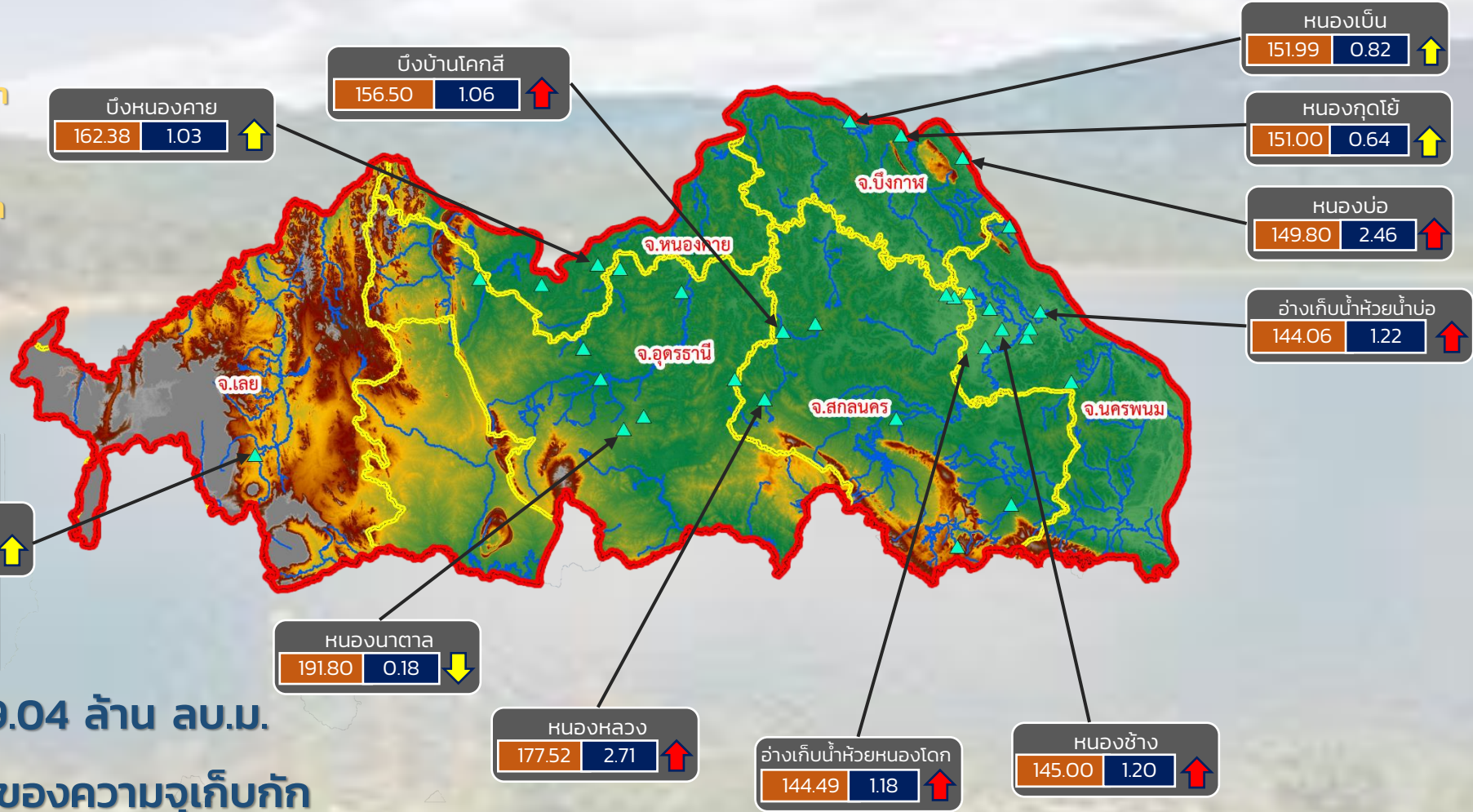


รายงานสถานการณ์ปริมาณน้ำแหล่งน้ำขนาดเล็ก ประจำวันที่ 1 มี.ค. 2565



ศูนย์ป้องกันวิกฤติน้ำ กรมทรัพยากรน้ำ

- วิกฤติน้ำมาก 6 แหล่งน้ำ
- เฝ้าระวังน้ำมาก 4 แหล่งน้ำ
- เกณฑ์ปกติ 21 แหล่งน้ำ
- เฝ้าระวังน้ำน้อย 1 แหล่งน้ำ
- วิกฤติน้ำน้อย 0 แหล่งน้ำ



ปริมาณน้ำปัจจุบัน 29.04 ล้าน ลบ.ม.
คิดเป็นร้อยละ 72.47 ของความจุเก็บกัก

แนวโน้ม คงที่

ระดับ (ม.รทก.)	ปริมาตร (ล้าน ลบ.ม.)
----------------	----------------------

↑↓ แนวโน้ม ในช่วงเฝ้าระวัง
↑↓ แนวโน้ม ในช่วงวิกฤติ

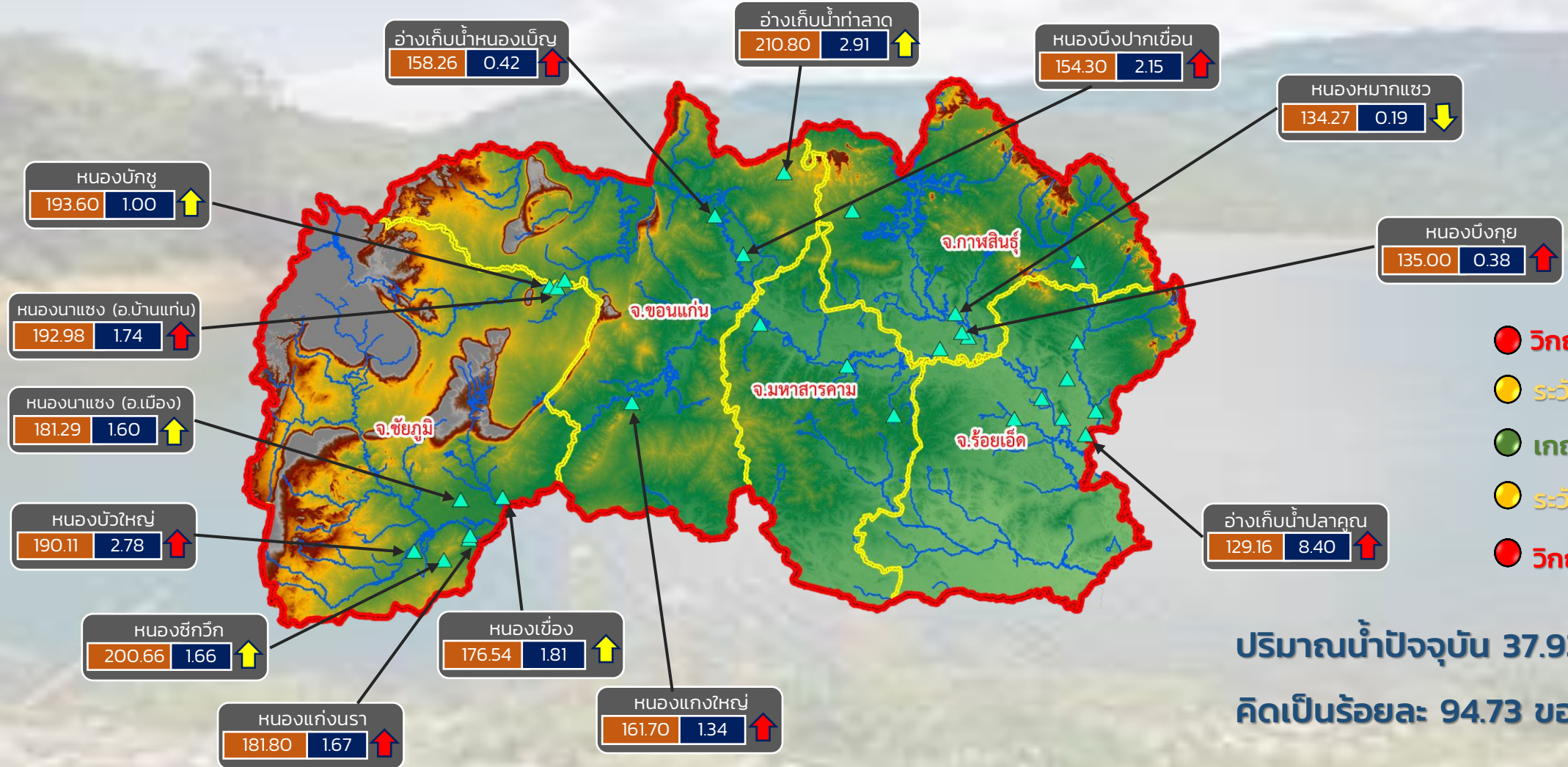
สำนักงานทรัพยากรน้ำภาค 3



รายงานสถานการณ์ปริมาณน้ำแหล่งน้ำขนาดเล็ก ประจำวันที่ 1 มี.ค. 2565



ศูนย์ป้องกันวิกฤติน้ำ กรมทรัพยากรน้ำ



- วิกฤติน้ำมาก 8 แหล่งน้ำ
- ระดับน้ำมาก 5 แหล่งน้ำ
- เกณฑ์ปกติ 15 แหล่งน้ำ
- ระดับน้ำน้อย 1 แหล่งน้ำ
- วิกฤติน้ำน้อย 0 แหล่งน้ำ

ปริมาณน้ำปัจจุบัน 37.93 ล้าน ลบ.ม.
คิดเป็นร้อยละ 94.73 ของความจุเก็บกัก

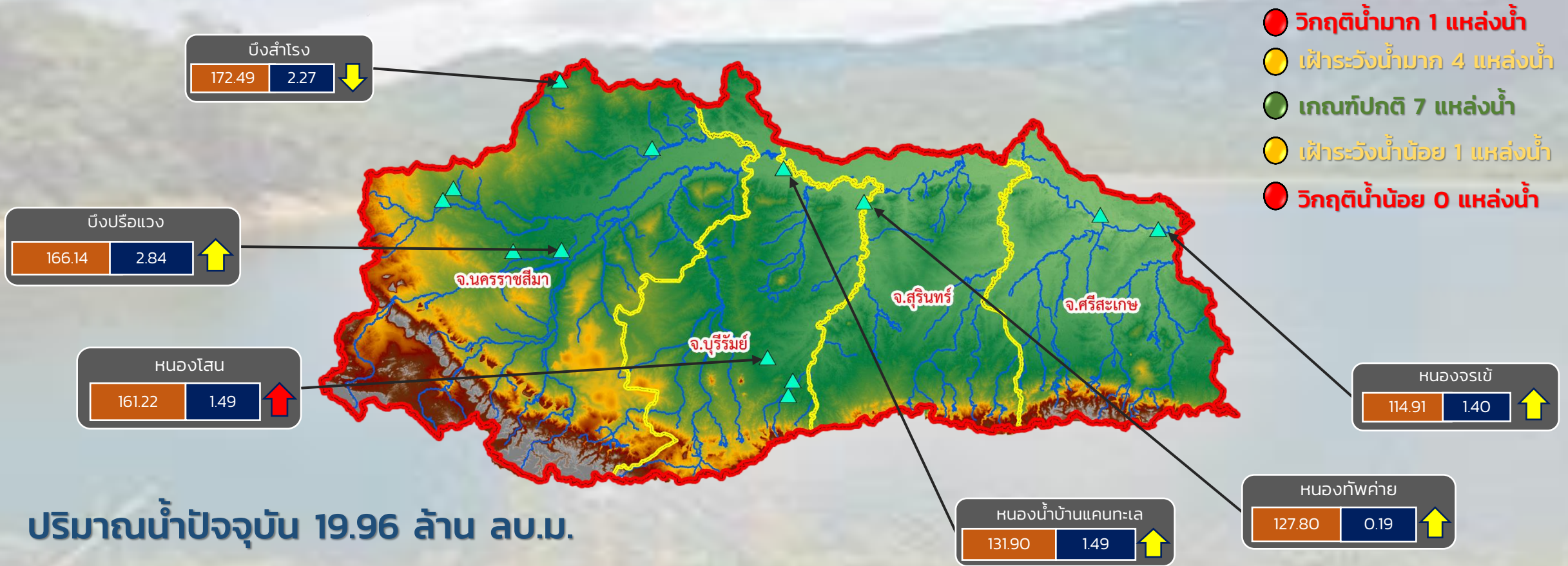
แนวโน้ม **ลดลง**

ระดับ (ม.รทก.)	ปริมาตร (ล้าน ลบ.ม.)
----------------	----------------------

↑ ↓ แนวโน้ม ในช่วงเฝ้าระวัง
↑ ↓ แนวโน้ม ในช่วงวิกฤติ

สำนักงานทรัพยากรน้ำภาค 4

ศูนย์ป้องกันวิกฤติน้ำ กรมทรัพยากรน้ำ



- วิกฤติน้ำมาก 1 แหล่งน้ำ
- เฝ้าระวังน้ำมาก 4 แหล่งน้ำ
- เกณฑ์ปกติ 7 แหล่งน้ำ
- เฝ้าระวังน้ำน้อย 1 แหล่งน้ำ
- วิกฤติน้ำน้อย 0 แหล่งน้ำ

ปริมาณน้ำปัจจุบัน 19.96 ล้าน ลบ.ม.

คิดเป็นร้อยละ 69.63 ของความจุเก็บกัก

แนวโน้ม **ลดลง**

ระดับ (ม.รทก.)	ปริมาตร (ล้าน ลบ.ม.)

↑ ↓ แนวโน้ม ในช่วงเฝ้าระวัง
↑ ↓ แนวโน้ม ในช่วงวิกฤติ

ศูนย์ป้องกันวิกฤติน้ำ กรมทรัพยากรน้ำ



- วิกฤติน้ำมาก 1 แหล่งน้ำ
- เฝ้าระวังน้ำมาก 2 แหล่งน้ำ
- เกณฑ์ปกติ 3 แหล่งน้ำ
- เฝ้าระวังน้ำน้อย 0 แหล่งน้ำ
- วิกฤติน้ำน้อย 0 แหล่งน้ำ

ปริมาณน้ำปัจจุบัน 14.38 ล้าน ลบ.ม.
คิดเป็นร้อยละ 92.47 ของความจุเก็บกัก

แนวโน้ม **ลดลง**