

รายงานสถานการณ์ลุ่มน้ำกกและโขงเหนือ วันที่ 23 กุมภาพันธ์ 2565

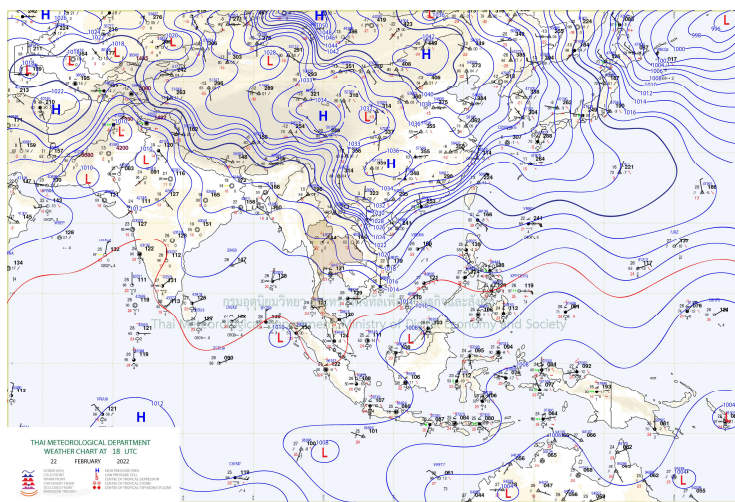
1) สภาพภูมิอากาศ (ที่มา : กรมอุตุนิยมวิทยา)

สภาพอากาศวันนี้

พยากรณ์อากาศ 24 ชั่วโมงข้างหน้า บริเวณความกดอากาศสูงหรือมวลอากาศเย็นกำลังค่อนข้างแรงจากประเทศจีนอีกระลอกหนึ่งแผ่ปกคลุมประเทศไทยตอนบนและทะเลจีนใต้ ลักษณะเช่นนี้ทำให้ประเทศไทยตอนบนมีอุณหภูมิลดลง 1-2 องศาเซลเซียส กับมีลมแรง โดยภาคเหนือและภาคตะวันออกเฉียงเหนือมีอากาศเย็นถึงหนาว ส่วนภาคกลาง ภาคตะวันออก รวมทั้งกรุงเทพมหานครและปริมณฑล มีอากาศเย็นในตอนเช้า สำหรับลมตะวันออกเฉียงเหนือที่พัดปกคลุมอ่าวไทยและภาคใต้มีกำลังแรงขึ้น ประกอบกับหย่อมความกดอากาศต่ำที่ปกคลุมบริเวณเกาะบอร์เนียว มีแนวโน้มเคลื่อนเข้าปกคลุมประเทศมาเลเซียและภาคใต้ตอนล่าง ทำให้ภาคใต้ตอนล่างมีฝนเพิ่มขึ้นกับมีฝนตกหนักบางแห่ง ส่วนคลื่นลมบริเวณอ่าวไทยมีกำลังแรงขึ้น โดยอ่าวไทยตอนล่างมีคลื่นสูงประมาณ 2 เมตร บริเวณที่มีฝนฟ้าคะนองคลื่นสูงมากกว่า 2 เมตร ขอให้ประชาชนบริเวณภาคใต้ระวังอันตรายจากฝนตกหนักและฝนตกสะสมซึ่งอาจทำให้เกิดน้ำท่วมฉับพลันและน้ำป่าไหลหลากไว้ด้วย และชาวเรือควรเพิ่มความระมัดระวังในการเดินเรือและหลีกเลี่ยงบริเวณที่มีฝนฟ้าคะนอง ส่วนเรือเล็กควรงดออกจากฝั่งในระยะนี้ไว้ด้วย

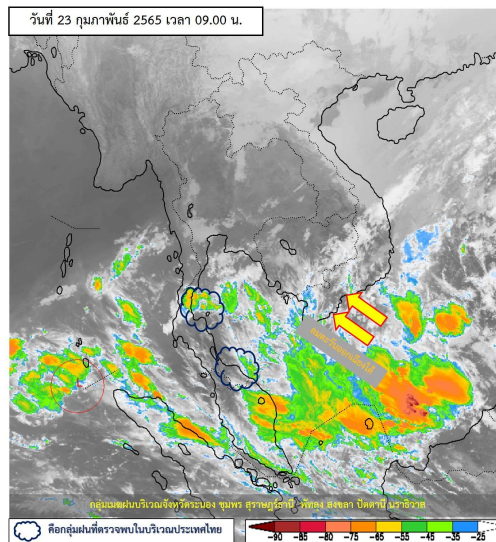
สภาพอากาศภาคเหนือ (เวลา 6:00 น.วันนี้ - 6:00 น.วันพรุ่งนี้)

อากาศเย็นในตอนเช้า กับมีฝนเล็กน้อยบางแห่ง อุณหภูมิต่ำสุด 16-19 องศาเซลเซียส อุณหภูมิสูงสุด 27-33 องศาเซลเซียส บริเวณยอดดอยอากาศหนาวถึงหนาวจัด อุณหภูมิต่ำสุด 6-14 องศาเซลเซียส ลมตะวันออกเฉียงใต้ ความเร็ว 15-20 กม./ชม.

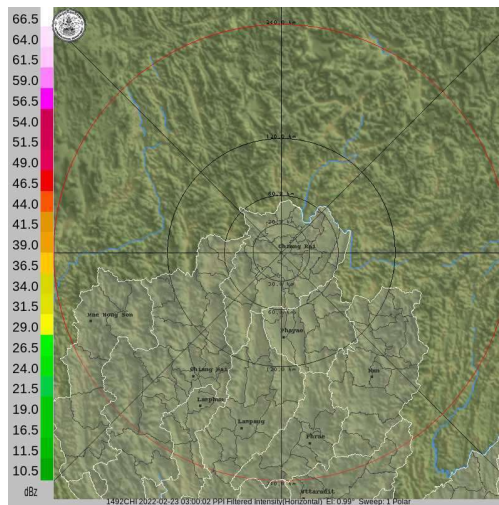


แผนที่อากาศ

รายงานสถานการณ์ลุ่มน้ำกกและโขงเหนือ วันที่ 23 กุมภาพันธ์ 2565



ภาพถ่ายดาวเทียม



เรดาร์ตรวจอากาศ

ภาพดาวเทียม: ตรวจพบกลุ่มเมฆฝนปกคลุมบริเวณจังหวัดระนอง ชุมพร สุราษฎร์ธานี พัทลุง สงขลา ปัตตานี นราธิวาส

ภาพเรดาร์: เวลา 7.00 น. ไม่พบกลุ่มฝนในบริเวณพื้นที่



ระบบติดตามสถานการณ์น้ำทางไกลอัตโนมัติ

ศูนย์ป้องกันวิกฤติน้ำ กรมทรัพยากรน้ำ กระทรวงทรัพยากรธรรมชาติและสิ่งแวดล้อม

180/3 ถนนพระรามที่ 6 ซอย 34 แขวงสามเสนใน เขตพญาไท กรุงเทพมหานคร 10400 โทรศัพท์ 0 2271 6000

<http://tele-kokkhong.dwr.go.th>



รายงานสถานการณ์ลุ่มน้ำกกและโขงเหนือ วันที่ 23 กุมภาพันธ์ 2565

2) สรุปสถานการณ์ฝน

สรุปสถานการณ์ฝนในพื้นที่ลุ่มน้ำกกและโขงเหนือ จากข้อมูลตรวจวัดปริมาณน้ำฝนของสถานีโทรมาตรของระบบติดตามสถานการณ์น้ำทางไกลอัตโนมัติ กรมทรัพยากรน้ำ สละสม 24 ชั่วโมง ระหว่างวันที่ 22 กุมภาพันธ์ 2565 เวลา 07:00 น. ถึง วันที่ 23 กุมภาพันธ์ 2565 เวลา 07:00 น. และข้อมูลคาดการณ์ปริมาณน้ำฝนสละสม ดังแสดงในตารางนี้

สถานีโทรมาตร	ที่ตั้ง	ปริมาณฝนตรวจวัดสะสม (มม.)			ปริมาณฝนคาดการณ์ล่วงหน้า (มม.)		
		ฝนเมื่อวาน	ฝน 2 วัน	ฝน 3 วัน	วันนี้	1 วัน	2 วัน
TC030226 โรงเรียนไชยปราการ	ต.หนองบัว อ.ไชยปราการ จ.เชียงใหม่	0.0	0.0	2.0	0.0	0.0	0.0
TC030114 สะพานพ่อขุนเม็งรายมหาราช	ต.แม่ยาว อ.เมืองเชียงราย จ.เชียงราย	1.5	11.5	13.0	0.0	0.0	0.0
TC030317 สะพานบ้านสันมะเค็ด	ต.เวียงกาหลง อ.เวียงป่าเป้า จ.เชียงราย	0.0	0.0	0.0	0.0	0.0	0.0
TC020510 โรงเรียนอนุบาลดอกคำใต้ (ชุมชนสันช้างหิน)	ต.บุญเกิด อ.ดอกคำใต้ จ.พะเยา	0.0	0.0	7.5	0.0	0.0	0.0
TC020511 โรงเรียนบ้านร่องปอ	ต.ดงเจน อ.ภูพาน จ.พะเยา	0.0	0.0	18.5	0.0	0.0	0.0
TC020603 โรงเรียนบ้านหนองบัว	ต.เมืองพาน อ.พาน จ.เชียงราย	0.0	0.0	19.5	0.0	0.0	0.0
TC020512 สะพานพระธรรมมิกราช	ต.ห้วยลาน อ.ดอกคำใต้ จ.พะเยา	0.0	0.5	26.0	0.0	0.0	0.0
TC020705 โรงเรียนบ้านห้วยวน (เขียงค่านาคโรวาท)	ต.ห้วยวน อ.เขียงคำ จ.พะเยา	0.0	0.5	21.5	0.0	0.0	0.0
TC020805 สะพานบ้านป่าข่า	ต.เม็งราย อ.พญาเม็งราย จ.เชียงราย	0.0	0.0	6.5	0.0	0.0	0.0
TC020309 สะพานบ้านแม่คำสบเปิน	ต.แม่คำ อ.แม่จัน จ.เชียงราย	0.0	0.0	0.5	5.5	0.0	0.0
STN0029 บ้านแม่สาย (บ้านถ้ำผาจม)	ต.เวียงพางคำ อ.แม่สาย จ.เชียงราย	1.0	2.0	2.0	0.0	0.0	0.0
STN0231 บ้านผาฮี้ (อาข่า)	ต.โป่งงาม อ.แม่สาย จ.เชียงราย	5.0	5.0	5.0	0.0	0.0	0.0
STN1139 บ้านห้วยข่อยหล่อ	ต.บ้านแซว อ.เขียงแสน จ.เชียงราย	3.0	3.0	3.0	0.0	0.0	0.0
STN1457 บ้านผาลาด	ต.หวาว อ.เทิง จ.เชียงราย	19.5	19.5	19.5	0.0	0.0	0.0

หมายเหตุ : สถานี Early Waning พบสถานีที่มีฝนตกจำนวน 4 สถานี



ระบบติดตามสถานการณ์น้ำทางไกลอัตโนมัติ

ศูนย์ป้องกันวิกฤติน้ำ กรมทรัพยากรน้ำ กระทรวงทรัพยากรธรรมชาติและสิ่งแวดล้อม

180/3 ถนนพระรามที่ 6 ซอย 34 แขวงสามเสนใน เขตพญาไท กรุงเทพมหานคร 10400 โทรศัพท์ 0 2271 6000

<http://tele-kokkhong.dwr.go.th>



รายงานสถานการณ์ลุ่มน้ำกกและโขงเหนือ วันที่ 23 กุมภาพันธ์ 2565

3) สรุประดับน้ำรายวัน

สรุปสถานการณ์น้ำในพื้นที่ลุ่มน้ำกกและโขงเหนือ จากข้อมูลตรวจวัดระดับน้ำของสถานีโทรมาตรโครงการพัฒนาระบบพยากรณ์และเตือนภัยทรัพยากรน้ำ กรมทรัพยากรน้ำ ณ เวลา 07:00 น. ของวันที่ 23 กุมภาพันธ์ 2565 และข้อมูลระดับน้ำคาดการณ์จากแบบจำลองคณิตศาสตร์ ดังแสดงในตารางนี้

สถานีโทรมาตร	ที่ตั้ง	ระดับเตือนภัย (ม.รทก.)	ข้อมูลระดับน้ำตรวจวัด (ม.รทก.)		ระดับน้ำคาดการณ์ล่วงหน้า (ม.รทก.)				
			เมื่อวาน	วันนี้	1 วัน	2 วัน	3 วัน	แนวโน้ม	
TC030227 สะพานบ้านสบมาว	ต.เวียง อ.ฝาง จ.เชียงใหม่	465.76	460.98	460.93	460.95	460.99	461.01	เพิ่มขึ้น ▲	
TC030113 สะพานมิตรภาพแม่ยาว-ท่าตอน	ต.แม่ยาว อ.แม่สาย จ.เชียงราย	445.58	438.69	438.68	438.70	438.72	438.75	เพิ่มขึ้น ▲	
TC030114 สะพานพ่อขุนเม็งรายมหาราช	ต.แม่ยาว อ.เมืองเชียงราย จ.เชียงราย	400.94	393.37	393.34	393.35	393.37	393.40	เพิ่มขึ้น ▲	
TC030317 สะพานบ้านสันมะเค็ด	ต.เวียงกาหลง อ.เวียงป่าเป้า จ.เชียงราย	561.04	554.95	554.98	555.01	555.03	555.05	เพิ่มขึ้น ▲	
TC030318 สะพานบ้านป่ารวก	ต.ธารทอง อ.พาน จ.เชียงราย	424.53	416.70	416.68	416.65	416.63	416.61	ลดลง ▼	
TC030115 สะพานสบกก	ต.บ้านแซว อ.เชียงแสน จ.เชียงราย	365.03	358.54	358.64	358.62	358.60	358.58	ลดลง ▼	
TC020512 สะพานพระธรรมมิกราช	ต.ห้วยลาน อ.ดอกคำใต้ จ.พะเยา	376.45	372.61	372.60	372.62	372.65	372.67	เพิ่มขึ้น ▲	
TC020805 สะพานบ้านป่าข่า	ต.เม็งราย อ.พญาเม็งราย จ.เชียงราย	359.18	350.89	350.83	350.81	350.78	350.75	ลดลง ▼	
TC020903 สะพานบ้านหล่ายงาว	ต.หล่ายงาว อ.เวียงแก่น จ.เชียงราย	361.50	358.36	358.32	358.35	358.37	358.40	เพิ่มขึ้น ▲	
TC020309 สะพานบ้านแม่คำสบเปิน	ต.แม่คำ อ.แม่จัน จ.เชียงราย	402.95	396.40	396.43	396.45	396.47	396.50	เพิ่มขึ้น ▲	



ระบบติดตามสถานการณ์น้ำทางไกลอัตโนมัติ

ศูนย์ป้องกันวิกฤติน้ำ กรมทรัพยากรน้ำ กระทรวงทรัพยากรธรรมชาติและสิ่งแวดล้อม

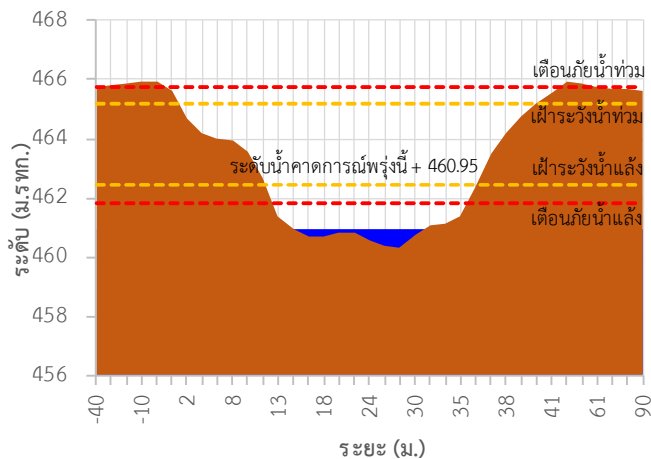
180/3 ถนนพระรามที่ 6 ซอย 34 แขวงสามเสนใน เขตพญาไท กรุงเทพมหานคร 10400 โทรศัพท์ 0 2271 6000

<http://tele-kokkhong.dwr.go.th>

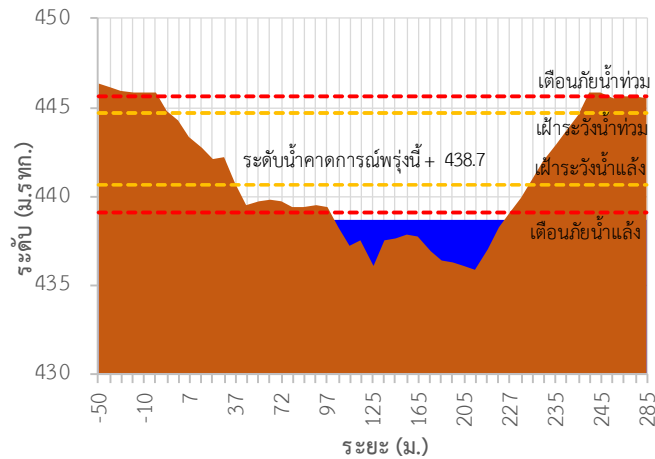


รายงานสถานการณ์ลุ่มน้ำกกและโขงเหนือ วันที่ 23 กุมภาพันธ์ 2565

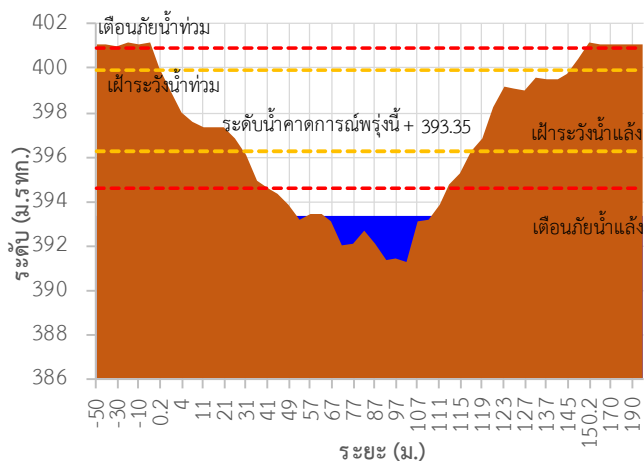
TC030227 สะพานบ้านสบมาว



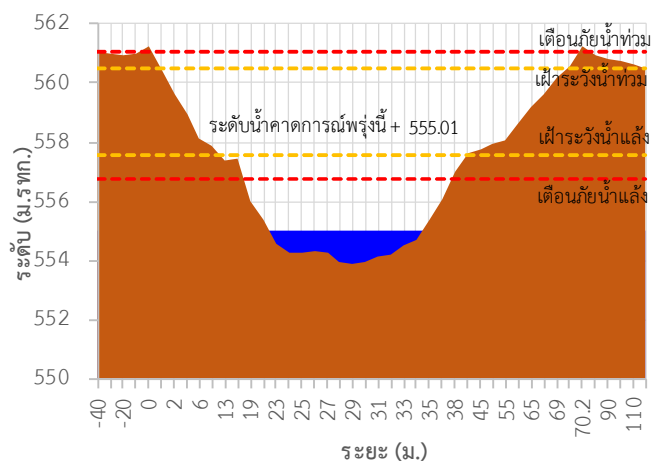
TC030113 สะพานมิตรภาพแม่่นวาง-ท่าดอน



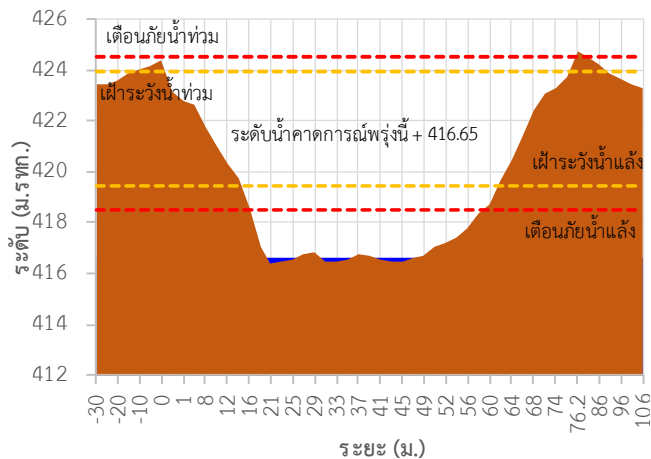
TC030114 สะพานพูนเมืองรามหาราช



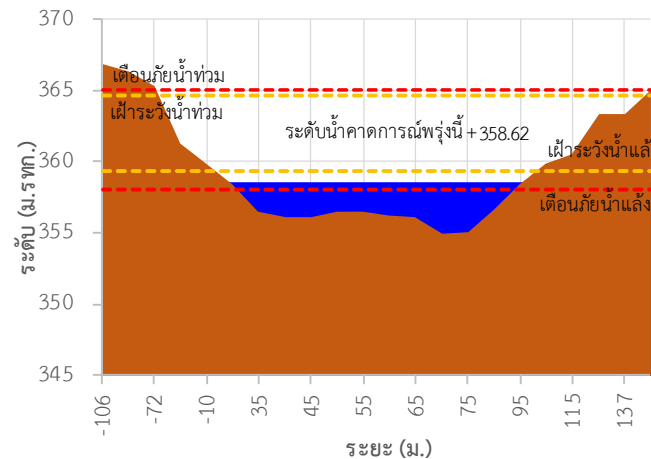
TC030317 สะพานบ้านสันมะเค็ด



TC030318 สะพานบ้านป่ารวก



TC030115 สะพานสบกก





ระบบติดตามสถานการณ์น้ำทางไกลอัตโนมัติ

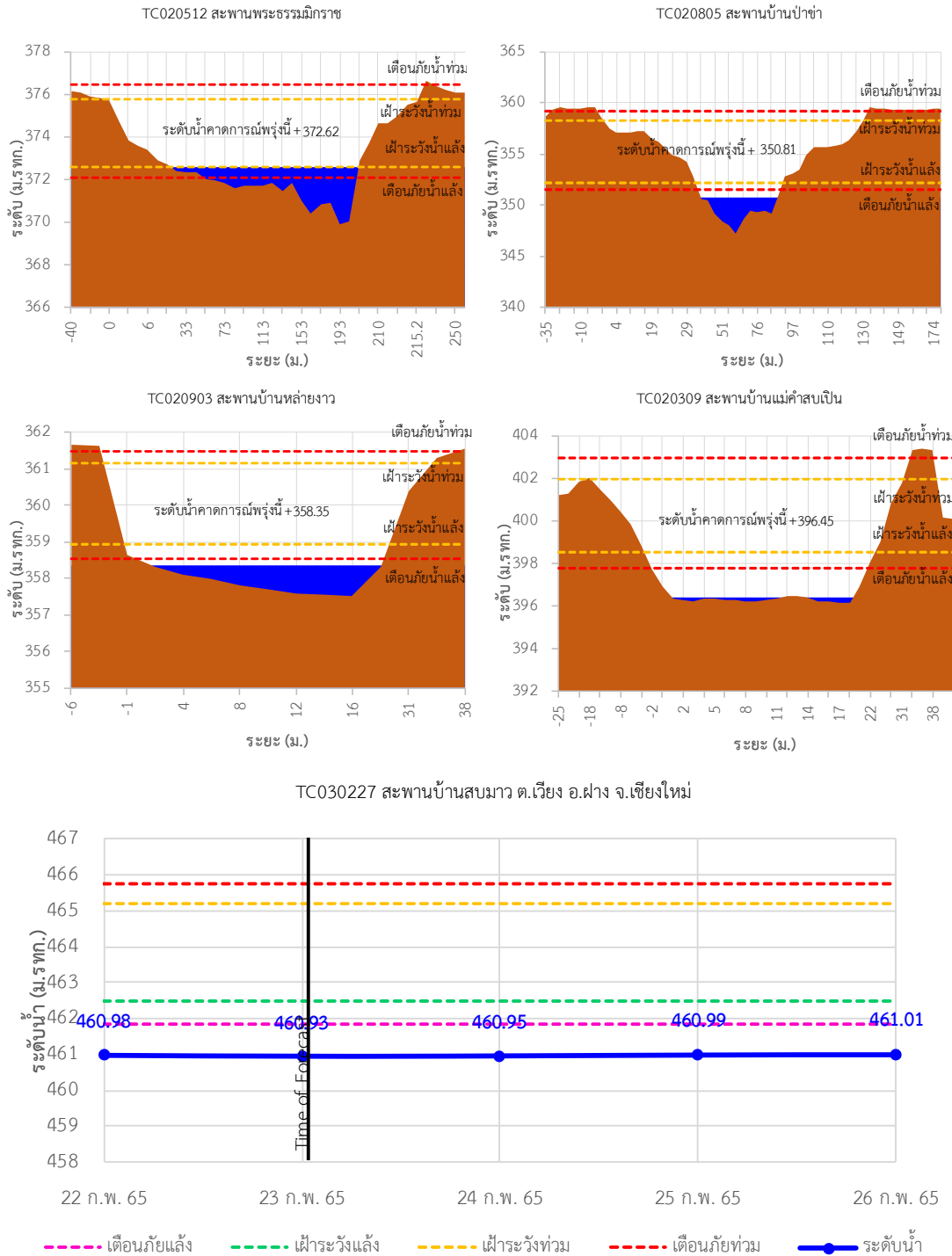
ศูนย์ป้องกันวิกฤติน้ำ กรมทรัพยากรน้ำ กระทรวงทรัพยากรธรรมชาติและสิ่งแวดล้อม

180/3 ถนนพระรามที่ 6 ซอย 34 แขวงสามเสนใน เขตพญาไท กรุงเทพมหานคร 10400 โทรศัพท์ 0 2271 6000

<http://tele-kokkhong.dwr.go.th>

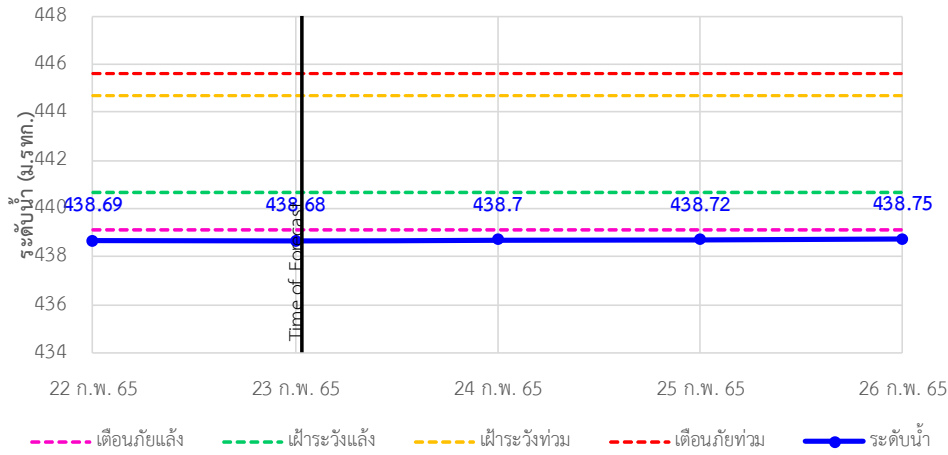


รายงานสถานการณ์ลุ่มน้ำกกและโขงเหนือ วันที่ 23 กุมภาพันธ์ 2565

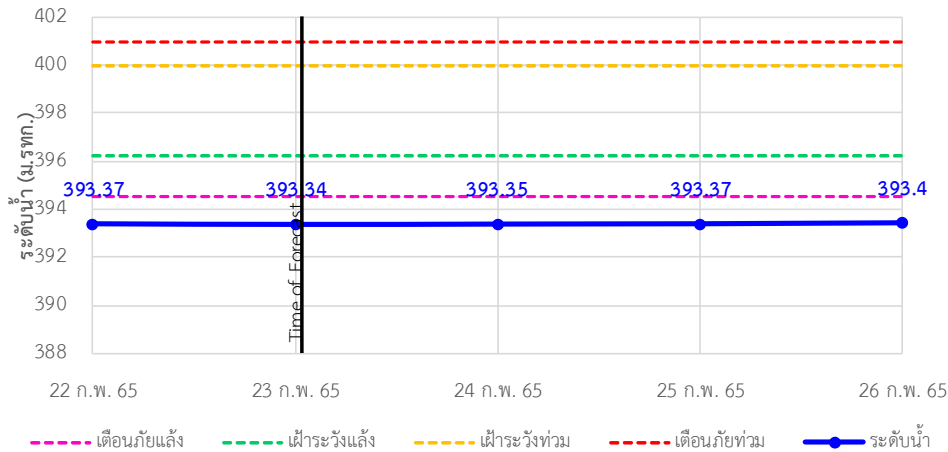


รายงานสถานการณ์ลุ่มน้ำกกและโขงเหนือ วันที่ 23 กุมภาพันธ์ 2565

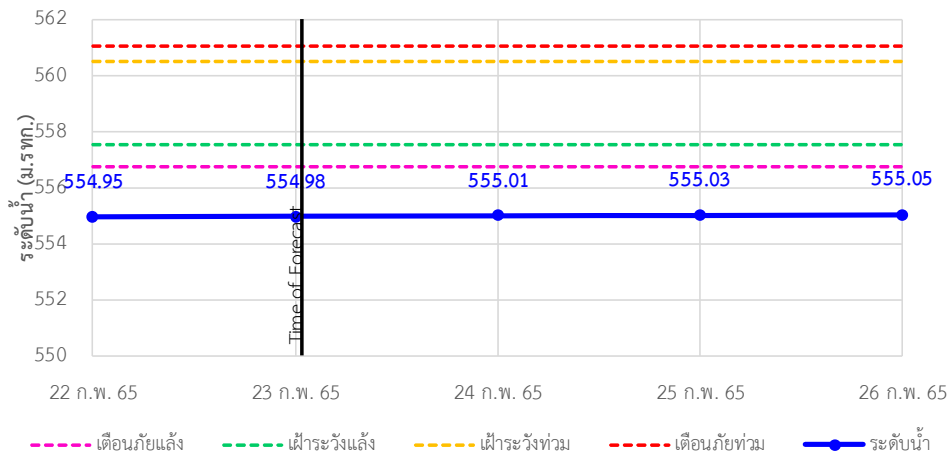
TC030113 สะพานมิตรภาพแม่น้ำวาง-ท่าตอน ต.แม่ปางวาง อ.แม่เมาะ จ.เชียงใหม่



TC030114 สะพานพูนเมืองรามหาราช ต.แม่ยาว อ.เมืองเชียงราย จ.เชียงราย



TC030317 สะพานบ้านสันมะเค็ด ต.เวียงกาหลง อ.เวียงป่าเป้า จ.เชียงราย





ระบบติดตามสถานการณ์น้ำทางไกลอัตโนมัติ

ศูนย์ป้องกันวิกฤติน้ำ กรมทรัพยากรน้ำ กระทรวงทรัพยากรธรรมชาติและสิ่งแวดล้อม

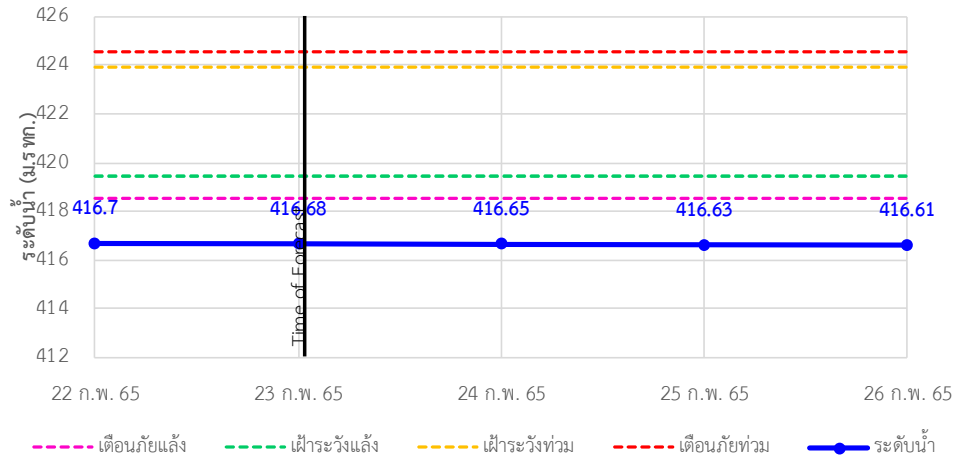
180/3 ถนนพระรามที่ 6 ซอย 34 แขวงสามเสนใน เขตพญาไท กรุงเทพมหานคร 10400 โทรศัพท์ 0 2271 6000

<http://tele-kokkhong.dwr.go.th>

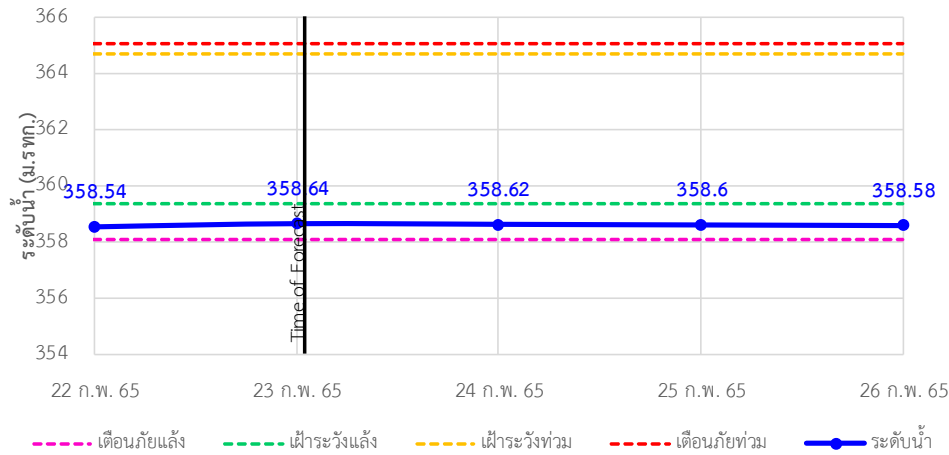


รายงานสถานการณ์ลุ่มน้ำกกและโขงเหนือ วันที่ 23 กุมภาพันธ์ 2565

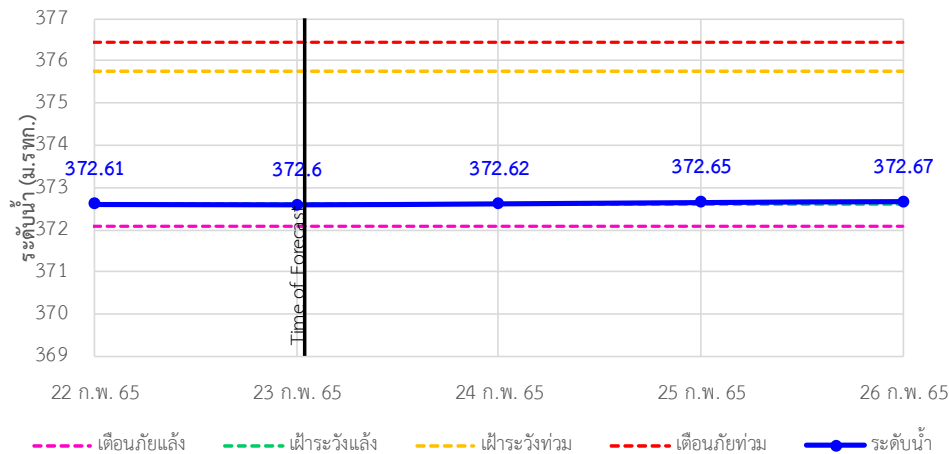
TC030318 สะพานบ้านป่ารวก ต.ธารทอง อ.พาน จ.เชียงราย



TC030115 สะพานสบกก ต.บ้านแซว อ.เชียงแสน จ.เชียงราย

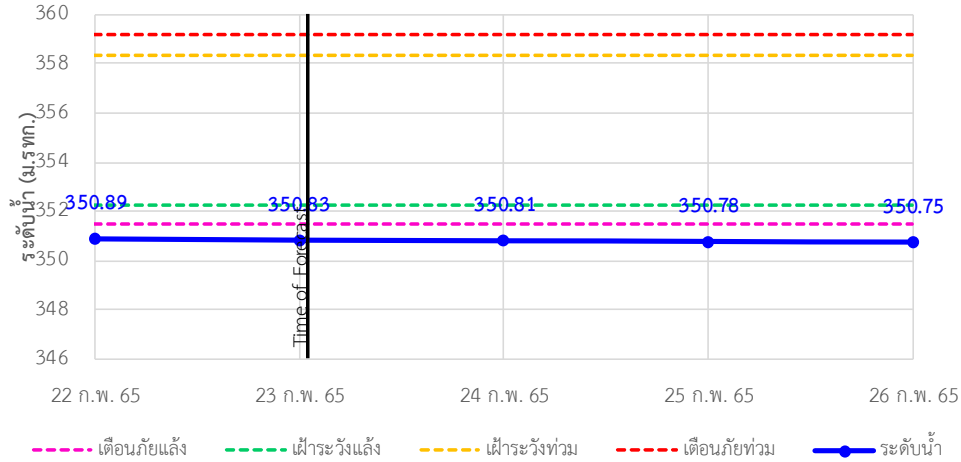


TC020512 สะพานพระธรรมนิกราช ต.ห้วยลาน อ.ดอกคำใต้ จ.พะเยา

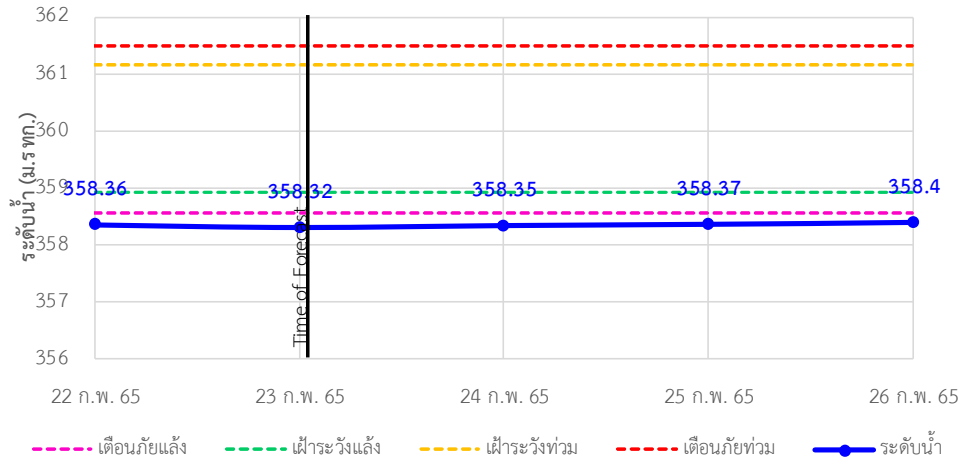


รายงานสถานการณ์ลุ่มน้ำกกและโขงเหนือ วันที่ 23 กุมภาพันธ์ 2565

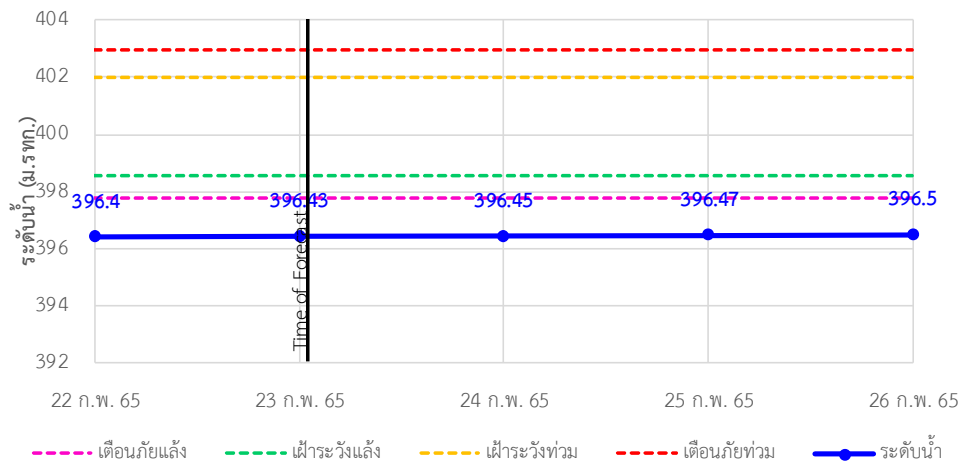
TC020805 สะพานบ้านป่าช้า ต.เม็งราย อ.พญาเม็งราย จ.เชียงราย



TC020903 สะพานบ้านหลายงาว ต.หลายงาว อ.เวียงแก่น จ.เชียงราย



TC020309 สะพานบ้านแม่คำสบปัน ต.แม่คำ อ.แม่จัน จ.เชียงราย





ระบบติดตามสถานการณ์น้ำทางไกลอัตโนมัติ

ศูนย์ป้องกันวิกฤติน้ำ กรมทรัพยากรน้ำ กระทรวงทรัพยากรธรรมชาติและสิ่งแวดล้อม

180/3 ถนนพระรามที่ 6 ซอย 34 แขวงสามเสนใน เขตพญาไท กรุงเทพมหานคร 10400 โทรศัพท์ 0 2271 6000

<http://tele-kokkhong.dwr.go.th>



รายงานสถานการณ์ลุ่มน้ำกกและโขงเหนือ วันที่ 23 กุมภาพันธ์ 2565

4)สรุปสถานการณ์น้ำ

สรุปสถานการณ์น้ำในพื้นที่ลุ่มน้ำกกและโขงเหนือพบว่า สถานีสะพานบ้านสบมาว,สถานีสะพานมิตรภาพแม่น้ำวาง-ท่าดอน,สถานีสะพานพ่อขุนเม็งรายมหาราช,สถานีสะพานบ้านสันมะเค็ด,สถานีสะพานบ้านป่ารวก, สถานีสะพานบ้านหล่ายงาวและสถานีสะพานบ้านแม่คำสเปเป็นมีภาวะเตือนภัยแล้งส่วนสถานีอื่นๆอยู่ในภาวะปกติ และระดับน้ำในลำน้ำส่วนใหญ่มีแนวโน้มเพิ่มขึ้น

รายงานสถานการณ์ลุ่มน้ำกกและโขงเหนือ วันที่ 23 กุมภาพันธ์ 2565

