

# รายงานสรุปสภาพน้ำในอ่างเก็บน้ำขนาดใหญ่และขนาดกลาง

รายงานสถานการณ์ ณ วันที่ 4 กุมภาพันธ์ 2565

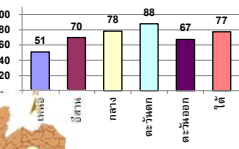
ปริมาณน้ำรวมทั่วประเทศ 70,921 ล้าน ลบ.ม. (100%)



ปริมาณน้ำในอ่างเก็บน้ำทั่วประเทศมีแนวโน้ม + มากกว่า / - น้อยกว่า สปีดาก่อน 548.08 ล้าน ลบ.ม.

สรุปสถานการณ์ปริมาณน้ำในอ่างเก็บน้ำทั่วประเทศ มีแนวโน้ม + มากกว่า / - น้อยกว่า สปีดาก่อน

% ปริมาณน้ำรวมแต่ละภาคปัจจุบัน



เปรียบเทียบปริมาณน้ำรวมทั่วประเทศ ปัจจุบัน ใน ปี 64 และ ปี 63

วันที่ 4 กุมภาพันธ์ 2565 เท่ากับ

50,378 ล้าน ลบ.ม. หรือ เท่ากับ

71%

วันที่ 4 กุมภาพันธ์ 2564 เท่ากับ

41,334 ล้าน ลบ.ม. หรือ เท่ากับ

58%

ภาค	สถานการณ์ปริมาณน้ำในอ่าง				ปริมาณน้ำเปลี่ยนแปลง (ล้าน ม.³)	สถานะ
	ลดลง (แห่ง)	คงที่ (แห่ง)	เพิ่มขึ้น (แห่ง)	รวม (แห่ง)		
ภาคเหนือ	5	2	-	7	-134.00	ปริมาณน้ำในอ่างเก็บน้ำลดลง
ภาคตะวันออกเฉียงเหนือ	11	1	-	12	-149.00	ปริมาณน้ำในอ่างเก็บน้ำลดลง
ภาคกลาง	1	2	-	3	-32.00	ปริมาณน้ำในอ่างเก็บน้ำลดลง
ภาคตะวันออก	2	-	-	2	-134.00	ปริมาณน้ำในอ่างเก็บน้ำลดลง
ภาคตะวันออก	10	-	-	10	-35.08	ปริมาณน้ำในอ่างเก็บน้ำลดลง
ภาคใต้	3	1	-	4	-64.00	ปริมาณน้ำในอ่างเก็บน้ำลดลง
รวมทั้งประเทศ	32	6	-	38	-548.08	ปริมาณน้ำในอ่างเก็บน้ำลดลง



สรุปสถานการณ์ปริมาณน้ำในอ่างฯ	
คงที่	6 อ่าง
ลดลง	32 อ่าง
เพิ่มขึ้น	- อ่าง

ภาค	อ่างเก็บน้ำ	ความจุที่รอก. (ล้าน ม.³)	ปริมาณน้ำที่ใช้งานได้ (ล้าน ม.³)	ใช้การได้จริง (ล้าน ม.³)	ปริมาณน้ำรวม วันที่ 4 กุมภาพันธ์ 2564		ปัจจุบัน วันที่ 4 กุมภาพันธ์ 2565				สปีดาก่อน วันที่ 29 มกราคม 2565				ปริมาณน้ำ + เพิ่มขึ้น - ลดลง (ล้าน ม.³)	สถานการณ์ในอ่าง
					ปริมาณน้ำรวม (ล้าน ม.³)	%	ปริมาณน้ำรวม		ปริมาณน้ำใช้การได้จริง		ปริมาณน้ำรวม		ปริมาณน้ำใช้การได้จริง			
							ปริมาณน้ำ (ล้าน ม.³)	%	ปริมาณน้ำ (ล้าน ม.³)	%	ปริมาณน้ำ (ล้าน ม.³)	%	ปริมาณน้ำ (ล้าน ม.³)	%		
<b>ภาคเหนือ (7)</b>																
1	ภูฝอยลม (2) ลาก	13,462	3,800	9,662	5,204	39%	7,270	54%	3,470	36%	7,399	55%	3,599	37%	-129.00	ลดลง
2	สิริกิติ์ (2) อุดรศักดิ์	9,510	2,850	6,660	4,830	51%	4,191	44%	1,341	20%	4,223	44%	1,373	21%	-32.00	ลดลง
3	แม่จัด เชียงใหม่	265	12	253	130	49%	110	42%	98	39%	110	42%	98	39%	-	คงที่
4	แม่กวาง เชียงใหม่	263	14	249	92	35%	89	34%	75	30%	89	34%	75	30%	-	คงที่
5	กัวลม ลำปาง	106	3	103	66	62%	75	71%	72	70%	79	75%	76	74%	-4.00	ลดลง
6	กัวคองมา ลำปาง	170	6	164	70	41%	134	79%	128	78%	136	80%	130	79%	-2.00	ลดลง
7	แควน้อย พิษณุโลก	939	43	896	371	40%	727	77%	684	76%	751	80%	708	79%	-24.00	ลดลง
	แม่เมอ	110	16	94	41	37%	73	66%	57	61%	77	70%	61	65%	-4.00	ลดลง
	<b>รวมภาคเหนือ 34.85%</b>	<b>24,825</b>	<b>6,744</b>	<b>18,081</b>	<b>10,805</b>	<b>44%</b>	<b>12,669</b>	<b>51%</b>	<b>5,925</b>	<b>33%</b>	<b>12,864</b>	<b>52%</b>	<b>6,059</b>	<b>34%</b>	<b>-134.00</b>	<b>ลดลง</b>
<b>ภาคตะวันออกเฉียงเหนือ (12)</b>																
8	ห้วยหลวง อุดรธานี	136	7	129	50	37%	61	45%	54	42%	63	46%	56	43%	-2.00	ลดลง
9	น้ำอูน สกลนคร	520	45	475	213	41%	271	52%	226	48%	275	53%	230	48%	-4.00	ลดลง
10	น้ำพอง (2) สกลนคร	165	8	157	84	51%	89	54%	81	52%	91	55%	83	53%	-2.00	ลดลง
11	จุฬารัตน์ (2) ขัยภูมิ	164	37	127	128	78%	132	80%	95	75%	139	85%	102	80%	-7.00	ลดลง
12	อุบลรัตน์ (2) ขอนแก่น	2,431	581	1,850	1,325	55%	1,712	70%	1,131	61%	1,769	73%	1,188	64%	-57.00	ลดลง
13	ลำปาว กาฬสินธุ์	1,980	100	1,880	816	41%	1,078	54%	978	52%	1,111	56%	1,011	54%	-33.00	ลดลง
14	ลำตะคอง นครราชสีมา	314	22	292	315	100%	292	93%	270	92%	299	95%	277	95%	-7.00	ลดลง
15	ลำพระเพลิง นครราชสีมา	155	1	154	138	89%	153	99%	152	99%	154	99%	153	99%	-1.00	ลดลง
16	มูลมน นครราชสีมา	141	7	134	133	94%	128	91%	121	90%	130	92%	123	92%	-2.00	ลดลง
17	ลำพระนครราชสีมา	275	7	268	212	77%	246	89%	239	89%	255	93%	248	93%	-9.00	ลดลง
18	ลำางรอง บุรีรัมย์	121	3	118	93	77%	112	93%	109	92%	112	93%	109	92%	-	คงที่
19	สิรินธร (2) อุบลราชธานี	1,966	831	1,135	1,508	77%	1,560	79%	729	64%	1,585	81%	754	66%	-25.00	ลดลง
	<b>รวมภาคตะวันออกเฉียงเหนือ 11.80%</b>	<b>8,369</b>	<b>1,649</b>	<b>6,720</b>	<b>5,016</b>	<b>60%</b>	<b>5,834</b>	<b>70%</b>	<b>4,185</b>	<b>62%</b>	<b>5,984</b>	<b>72%</b>	<b>4,334</b>	<b>64%</b>	<b>-149.00</b>	<b>ลดลง</b>
<b>ภาคกลาง (3)</b>																
20	ป่าสักชลสิทธิ์ ลพบุรี	960	3	957	524	55%	709	74%	706	74%	741	77%	738	77%	-32.00	ลดลง
21	ทับเสลา อุทัยธานี	160	17	143	68	43%	101	63%	84	59%	101	63%	84	59%	-	คงที่
22	กระเสียว สุพรรณบุรี	299	99	200	195	65%	299	100%	200	100%	299	100%	200	100%	-	คงที่
	<b>รวมภาคกลาง 1.92%</b>	<b>1,419</b>	<b>119</b>	<b>1,300</b>	<b>788</b>	<b>56%</b>	<b>1,109</b>	<b>78%</b>	<b>990</b>	<b>70%</b>	<b>1,141</b>	<b>80%</b>	<b>1,022</b>	<b>79%</b>	<b>-32.00</b>	<b>ลดลง</b>
<b>ภาคตะวันออก (2)</b>																
23	ศรีนครินทร์ (2) กาญจนบุรี	17,745	10,265	7,480	12,837	72%	16,140	91%	5,875	79%	16,191	91%	5,926	79%	-51.00	ลดลง
24	วชิราลงกรณ (2) กาญจนบุรี	8,860	3,012	5,848	4,400	50%	7,177	81%	4,165	71%	7,260	82%	4,248	73%	-83.00	ลดลง
	<b>รวมภาคตะวันออก 37.51%</b>	<b>26,605</b>	<b>13,277</b>	<b>13,328</b>	<b>17,237</b>	<b>65%</b>	<b>23,317</b>	<b>88%</b>	<b>10,040</b>	<b>75%</b>	<b>23,451</b>	<b>88%</b>	<b>10,174</b>	<b>76%</b>	<b>-134.00</b>	<b>ลดลง</b>
<b>ภาคตะวันออก (6+4)</b>																
25	ขุนด่าน นครนายก	224	5.00	219	135	60%	153	68%	148	68%	158	71%	153	70%	-5.00	ลดลง
26	คลองลัดขี ฉะเชิงเทรา	420	30.00	390	117	28%	150	36%	120	31%	160	38%	130	33%	-10.00	ลดลง
27	บางพระ (3) ชลบุรี	117	12.00	105	67	57%	100	85%	88	84%	101	86%	89	85%	-1.00	ลดลง
28	หนองปลาไหล (3) ระยอง	164	13.75	150	137	84%	148	90%	134	90%	151	92%	137	92%	-3.00	ลดลง
29	ประแสร์ (3) ระยอง	295	20.00	275	213	72%	253	86%	233	85%	256	87%	236	86%	-3.00	ลดลง
30	มาบประชัน (3) ระยอง	17	0.72	16	5	33%	15	91%	14	90%	15	91%	14.44	91%	-0.11	ลดลง
31	หนองฉาง (3) ระยอง	21	1.00	20	15	68%	20	95%	19	95%	21	98%	19.90	98%	-0.57	ลดลง
32	คลองกราม (3) ระยอง	79	3.00	76	63	79%	66	83%	63	83%	67	84%	63.87	84%	-0.63	ลดลง
33	คลองใหญ่ (3) ระยอง	45	3.00	42	25	54%	34	75%	31	73%	36	79%	32.81	77%	-1.77	ลดลง
34	นคมดินทรจินดา ปราจีนบุรี	295	19.00	276	850	288%	189	64%	170	62%	199	67%	180.00	65%	-10.00	ลดลง
	<b>รวมภาคตะวันออก 2.37%</b>	<b>1,678</b>	<b>107</b>	<b>1,570</b>	<b>1,627</b>	<b>97%</b>	<b>1,129</b>	<b>67%</b>	<b>1,021</b>	<b>65%</b>	<b>1,164</b>	<b>69%</b>	<b>1,056</b>	<b>67%</b>	<b>-35.08</b>	<b>ลดลง</b>
<b>ภาคใต้ (4)</b>																
35	แก่งกระจาน เพชรบุรี	710	65	645	484	68%	612	86%	547	85%	620	87%	555	86%	-8.00	ลดลง
36	ปราณบุรี ประจวบคีรีขันธ์	391	18	373	326	83%	323	83%	305	82%	323	83%	305	82%	-	คงที่
37	รัชชประภา (2) สุราษฎร์ธานี	5,639	1,352	4,287	3,691	65%	4,258	76%	2,906	68%	4,309	76%	2,957	69%	-51.00	ลดลง
38	บางยาง (2) ยะลา	1,454	276	1,178	1,360	94%	1,127	78%	851	72%	1,132	78%	856	73%	-5.00	ลดลง
	<b>รวมภาคใต้ 11.55%</b>	<b>8,194</b>	<b>1,711</b>	<b>6,483</b>	<b>5,861</b>	<b>72%</b>	<b>6,319</b>	<b>77%</b>	<b>4,609</b>	<b>71%</b>	<b>6,385</b>	<b>78%</b>	<b>4,673</b>	<b>72%</b>	<b>-64.00</b>	<b>ลดลง</b>
	<b>รวมทั้งประเทศ 100%(38)</b>	<b>71,090</b>	<b>23,607</b>	<b>47,482</b>	<b>41,334</b>	<b>58%</b>	<b>50,378</b>	<b>71%</b>	<b>26,770</b>	<b>56%</b>	<b>30,132</b>	<b>42%</b>	<b>27,318</b>	<b>58%</b>	<b>-548.08</b>	<b>ลดลง</b>

ที่มาข้อมูล : ตารางสรุปสภาพน้ำในอ่างเก็บน้ำขนาดใหญ่ทั่วประเทศ และตารางสรุปสภาพน้ำในอ่างเก็บน้ำภาคตะวันออกเฉียงเหนือ กรมชลประทาน

หมายเหตุ :

- อ่างเก็บน้ำขนาดใหญ่ หมายถึง อ่างเก็บน้ำที่มีความจุตั้งแต่ 100 ล้าน ลบ.ม. ขึ้นไป
- เป็นอ่างเก็บน้ำอยู่ใต้อำนาจรับผิดชอบของการไฟฟ้าฝ่ายผลิตแห่งประเทศไทย (10) นอกนั้นอยู่ในความรับผิดชอบของกรมชลประทาน (28)
- เป็นอ่างเก็บน้ำขนาดกลางที่มีความสำคัญต่อการอุตสาหกรรมและการประปาของลุ่มน้ำชายฝั่งทะเลตะวันออก
- ที่มา : กรมชลประทาน และการไฟฟ้าฝ่ายผลิตแห่งประเทศไทย
- จังหวัดที่มีอ่างเก็บน้ำขนาดใหญ่มีจำนวน 26 จังหวัด ไม่มี 50 จังหวัด

รท. หมายถึง ระดับเก็บน้ำของอ่าง



ศูนย์เฝ้าระวัง

ศูนย์เฝ้าระวังภัยน้ำท่วม กรมทรัพยากรน้ำ

ลำดับของเขื่อนตามความจุ

1.ศรีนครินทร์ 2.ภูฝอยลม 3.สิริกิติ์ 4.วชิราลงกรณ 5.รัชชประภา

6.อุบลรัตน์ 7.สิรินธร 8.มาบประชัน 9.ลำปาว 10.ป่าสัก

ลำดับของเขื่อนตามปริมาณน้ำใช้การได้

1.ภูฝอยลม 2.ศรีนครินทร์ 3.สิริกิติ์ 4.วชิราลงกรณ 5.รัชชประภา

6.ลำปาว 7.อุบลรัตน์ 8.มาบประชัน 9.สิรินธร 10.ป่าสัก