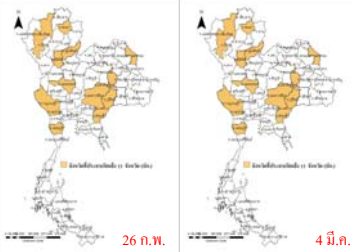




ข่าวน้ำ

ฉบับที่ ๕๘๔ ปีที่ ๑๔ ประจำวันที่ ๒๗ ก.พ. - ๔ มี.ค. ๒๕๕๙ Web: www.dwr.go.th Email : mekhala@dwr.mail.go.th



จังหวัดที่ประสบอุทกภัย
สัปดาห์ที่แล้ว - จังหวัด
ปัจจุบัน - จังหวัด
จังหวัดที่ประสบภัยแล้ว
สัปดาห์ที่แล้ว ๑๒ จังหวัด
ปัจจุบัน ๑๒ จังหวัด

สารบัญ

- การคาดหมายลักษณะอากาศ โดยกรมอุตุฯ : (หน้า ๒)
- รายงานฝนตกทั่วประเทศรายวัน และสะสมรายสัปดาห์ : (หน้า ๓)
- สรุปสถานการณ์น้ำฝน (หน้า ๔)
- รายงานสรุปสภาพน้ำในอ่างเก็บน้ำขนาดใหญ่และขนาดกลางของกรมชลประทาน : (หน้า ๕)
- ข้อมูลระดับน้ำในอ่างเก็บน้ำขนาดใหญ่ (หน้า ๖)
- กราฟแสดงค่าระดับน้ำในเขื่อน/อ่างเก็บน้ำ ปี ๒๕๕๕ : (หน้า ๗)
- ปริมาณน้ำใช้การได้ในอ่างเก็บน้ำขนาดใหญ่ : (หน้า ๘)
- การติดตามสถานการณ์น้ำจาก CCTV: (หน้า ๙)
- การติดตามภาพถ่ายจากดาวเทียม: (หน้า ๑๕)

ข่าวที่น่าสนใจสัปดาห์นี้:

๑. **ลมฟ้าอากาศ** คาดหมาย ๗ วันข้างหน้า บริเวณความกดอากาศสูงที่ปกคลุมประเทศไทยตอนบนจะมีกำลังอ่อน ทำให้บริเวณดังกล่าวมีอุณหภูมิสูงขึ้นกับมีอากาศร้อนในตอนกลางวัน แต่ยังคงมีอากาศเย็นกับมีหมอกในตอนเช้าและหมอกหนาในบางพื้นที่ สำหรับมรสุมตะวันออกเฉียงเหนือที่พัดปกคลุมอ่าวไทยและภาคใต้จะมีกำลังอ่อน ส่วนในช่วงวันที่ ๕-๑๐ มี.ค. จะมีลมตะวันออกเฉียงใต้พัดนำความชื้นจากทะเลจีนใต้และอ่าวไทย เข้ามาปกคลุมภาคกลาง ภาคตะวันออก รวมทั้งกรุงเทพมหานครและปริมณฑล ลักษณะเช่นนี้ทำให้บริเวณดังกล่าวมีฝนฟ้าคะนองเกิดขึ้นในช่วงดังกล่าว

๒. **สภาพน้ำในเขื่อน** ภาพรวมของปริมาณน้ำในเขื่อนทั่วประเทศ ณ วันที่ ๔ มีนาคม ๒๕๕๙ มีปริมาณทั้งสิ้น ๓๖,๒๘๔ ล้าน ลบ.ม. (๕๒%) ของปริมาณน้ำเก็บกักทั้งหมด ลดลงจากสัปดาห์ก่อน ๓๘๖ ล้าน ลบ.ม. และเมื่อเทียบกับช่วงเวลาเดียวกันของปีที่แล้วมีปริมาณน้อยกว่า ๔,๘๑๐ ล้าน ลบ.ม. ทั้งนี้เขื่อนที่มีน้ำอยู่ในเกณฑ์ต่ำกว่า ๓๐% มีอยู่ ๑๑ เขื่อน คือ เขื่อนแม่จันทน์สมบูรณ์ชล(๒๑%) เขื่อนแม่กวางอุดมธารา(๑๑%) เขื่อนกิ่วลม(๒๖%) และเขื่อนกิ่วคอหมา(๑๔%) เขื่อนห้วยหลวง(๑๙%) เขื่อนอุบลรัตน์(๒๖%) เขื่อนทับเสลา(๒๙%) เขื่อนกระเสียว(๒๕%) เขื่อนคลองสี้อย(๒๙%) เขื่อนบางพระ(๒๙%) เขื่อนปราณบุรี(๒๓%) ส่วนเขื่อนที่มีปริมาณน้ำอยู่ในเกณฑ์ สูงเกิน ๘๐% มีอยู่ ๒ เขื่อน คือ เขื่อนหนองปลาไหล (๘๗%) และเขื่อนประแสร์ (๘๒%)

๓. เหตุการณ์สำคัญ

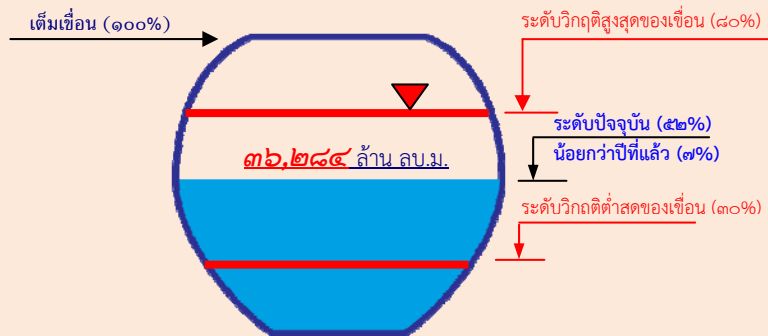
ภัยแล้ง

จังหวัดที่ประกาศเขตการให้ความช่วยเหลือผู้ประสบภัยพิบัติกรณีฉุกเฉิน พ.ศ. ๒๕๕๖ จำนวน ๑๘ จังหวัด ๙๑ อำเภอ ๔๔๖ ตำบล ๓,๘๘๘ หมู่บ้าน

ปัจจุบันยังคงมีการประกาศเขตฯ (ภัยแล้ง) จำนวน ๑๒ จังหวัด ๔๗ อำเภอ ๒๑๗ ตำบล ๑,๙๐๒ หมู่บ้าน

๔. การให้ความช่วยเหลือ

สำนักงานทรัพยากรน้ำภาค ๑-๑๑ เตรียมพร้อมช่วยเหลืออุทกภัย-ภัยแล้ง



จัดทำโดย ศูนย์ป้องกันวิกฤติน้ำ
กรมทรัพยากรน้ำ
กระทรวงทรัพยากรธรรมชาติและ
สิ่งแวดล้อม

* ปริมาณน้ำอยู่ในเกณฑ์สูงสุดคือ มีปริมาณเก็บกักเกิน ๘๐% ของปริมาณเก็บกัก
* ปริมาณน้ำอยู่ในเกณฑ์ต่ำคือ มีปริมาณเก็บกักไม่เกิน ๓๐% ของปริมาณเก็บกัก



การคาดหมายลักษณะอากาศของประเทศไทยราย ๓ เดือน

ระหว่างเดือน มีนาคม - พฤษภาคม ๒๕๕๙

ลักษณะอากาศทั่วไป

ประเทศไทยตอนบน (ภาคเหนือ ภาคตะวันออกเฉียงเหนือ ภาคกลางและภาคตะวันออก)

ช่วงครึ่งแรกของเดือนมีนาคม บริเวณความกดอากาศสูงจากประเทศจีนยังคงแผ่ลงมาปกคลุมตอนบนของทั้งภาคตะวันออกเฉียงเหนือและภาคเหนือ ประกอบกับจะมีลมใต้หรือลมตะวันออกเฉียงใต้พัดปกคลุมประเทศไทยตอนบน ลักษณะดังกล่าวทำให้ภาคเหนือและภาคตะวันออกเฉียงเหนือยังคงมีอากาศเย็นในตอนเช้า โดยเฉพาะตอนบนของภาค ส่วนในตอนกลางวันประเทศไทยตอนบนจะมีอากาศร้อนอบอ้าวเกือบทั่วไป และจะมีฝนฟ้าคะนองหลายพื้นที่ในบางวัน จากนั้นจนถึงเดือนเมษายน ลมใต้หรือลมตะวันออกเฉียงใต้ยังคงพัดปกคลุมประเทศไทยตอนบนเกือบตลอดช่วง ประกอบกับจะมีหย่อมความกดอากาศต่ำเนื่องจากความร้อนปกคลุมประเทศไทยตอนบนเป็นระยะๆ ซึ่งจะส่งผลให้ประเทศไทยตอนบนมีอากาศร้อนอบอ้าวโดยทั่วไป กับมีอากาศร้อนจัดหลายพื้นที่ โดยเฉพาะช่วงกลางเดือนมีนาคมถึงกลางเดือนเมษายน อุณหภูมิสูงสุดอาจสูงถึง $43 - 44$ °C. แต่ในบางวันจะมีฝนฟ้าคะนองในหลายพื้นที่ ซึ่งจะช่วยคลายความร้อนลงได้บ้าง สำหรับเดือนพฤษภาคม ประมาณครึ่งแรกของเดือน จะอยู่ในช่วงเปลี่ยนแปลงฤดูกาล ลักษณะอากาศจะแปรปรวน โดยจะมีฝนฟ้าคะนองในหลายพื้นที่ กับมีอากาศร้อนอบอ้าวโดยทั่วไป และมีอากาศร้อนจัดบางพื้นที่ จากนั้น มรสุมตะวันตกเฉียงใต้จะเริ่มพัดปกคลุมทะเลอันดามัน ประเทศไทยและอ่าวไทย กับจะมีร่องมรสุมพาดผ่านบริเวณภาคกลางและภาคตะวันออกในบางช่วง ลักษณะดังกล่าวทำให้ประเทศไทยตอนบนมีฝนตกเพิ่มมากขึ้น และคลื่นลมบริเวณอ่าวไทยตอนบนจะมีกำลังแรงขึ้น ความสูงของคลื่น ๒ - ๓ เมตร

ปริมาณฝนรวมส่วนใหญ่จะต่ำกว่าค่าปกติเล็กน้อย ส่วนอุณหภูมิเฉลี่ยจะสูงกว่าค่าปกติ

ภาคใต้

ช่วงเดือนมีนาคมถึงปลายเดือนเมษายน ลมตะวันออกเฉียงใต้หรือลมตะวันออกเฉียงใต้ยังคงพัดปกคลุมอ่าวไทยและภาคใต้ ทำให้ภาคใต้ยังคงมีฝนน้อย โดยจะมีฝนบางพื้นที่ถึงเป็นแห่งๆ กับมีอากาศร้อนหลายพื้นที่ในบางวัน สำหรับคลื่นลมในอ่าวไทยและทะเลอันดามันจะมีคลื่นสูงประมาณ ๑ เมตร จากนั้นจนถึงเดือนพฤษภาคม มรสุมตะวันตกเฉียงใต้จะเริ่มพัดปกคลุมทะเลอันดามันและภาคใต้ โดยจะมีกำลังแรงขึ้นและต่อเนื่องมากขึ้น ซึ่งจะทำให้ภาคใต้มีฝนเพิ่มมากขึ้น โดยเฉพาะภาคใต้ฝั่งตะวันตก จะมีฝนตกหนักถึงหนักมากบางพื้นที่ รวมทั้งคลื่นลมในทะเลอันดามันจะมีกำลังแรงขึ้น ความสูงของคลื่น ๒-๓ เมตร ส่วนทะเลอ่าวไทยจะมีคลื่นสูงประมาณ ๑ เมตร

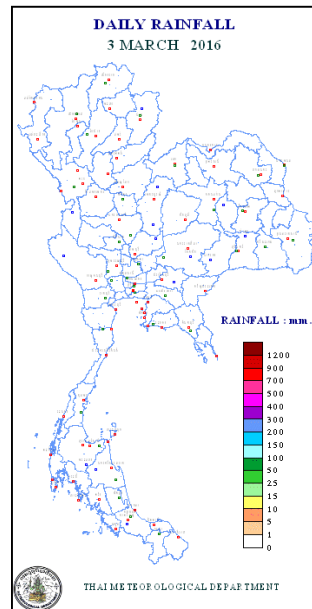
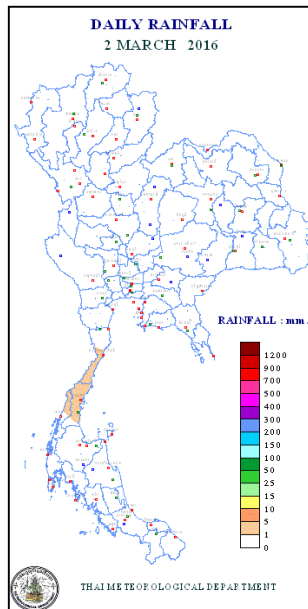
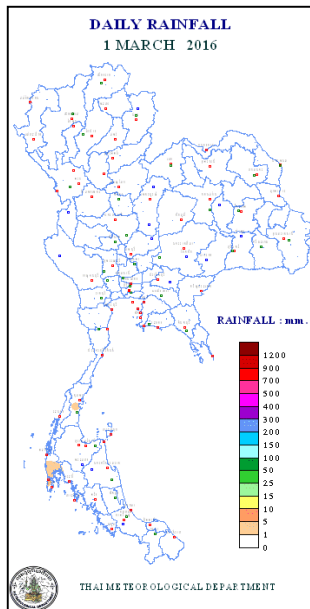
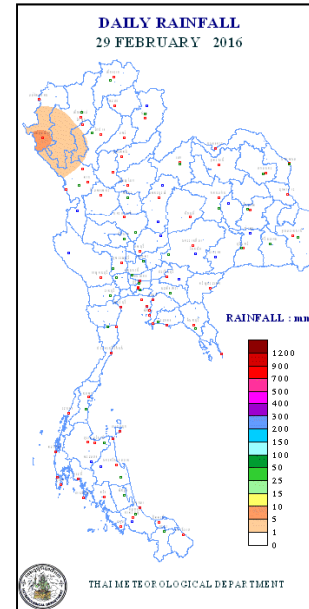
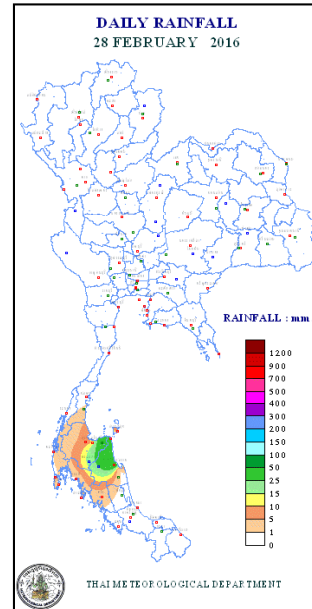
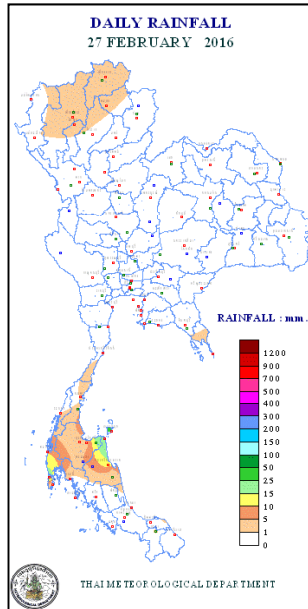
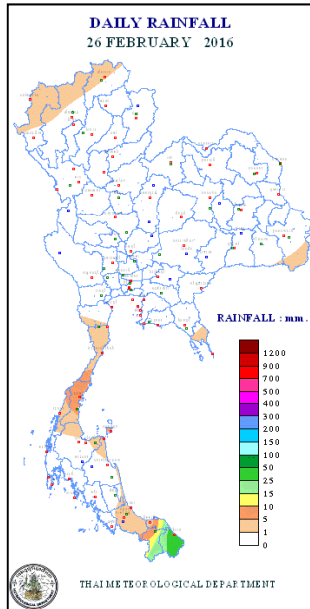
ปริมาณฝนรวมจะต่ำกว่าค่าปกติเล็กน้อย ส่วนอุณหภูมิเฉลี่ยจะสูงกว่าค่าปกติเล็กน้อย

*** ข้อควรระวัง ***

เดือนมีนาคมและเมษายน มักจะเกิดพายุฤดูร้อนบ่อยครั้ง โดยจะมีลักษณะของพายุฝนฟ้าคะนอง ลมกระโชกแรงและอาจมีลูกเห็บตกในบางพื้นที่ ซึ่งอาจก่อให้เกิดความเสียหายต่ออาคารบ้านเรือน และเรือกสวนไร่นาได้ ประชาชนจึงควรติดตามข่าวพยากรณ์อากาศของกรมอุตุนิยมวิทยาอย่างใกล้ชิด

เดือนเมษายนถึงเดือนพฤษภาคม อาจจะมีหย่อมความกดอากาศต่ำก่อตัวขึ้นบริเวณทะเลอันดามัน ซึ่งอาจทวีกำลังแรงขึ้นเป็นพายุดีเปรสชันและพายุไซโคลนได้ โดยมีการเคลื่อนตัวทางทิศเหนือค่อนไปทางตะวันออกเฉียงเหนือและอาจเข้าใกล้ด้านตะวันตกของประเทศไทย ซึ่งจะทำให้บริเวณด้านตะวันตกของทั้งภาคเหนือและภาคกลาง รวมทั้งภาคใต้จะมีฝนเพิ่มมากขึ้น

ข้อมูลฝนตกรายสัปดาห์ ระหว่างวันที่ 26 กุมภาพันธ์ – 3 มีนาคม 2559



ศูนย์ป้องกันวิกฤติน้ำ กรมทรัพยากรน้ำ

ฝนสูงสุดและฝนสะสมรายสัปดาห์

ภาค	ปริมาณฝนสูงสุด		ฝนสะสมตั้งแต่ 1 ม.ค. 59	
	(มม./วัน)	จังหวัด	(มม./วัน)	จังหวัด
เหนือ	1.5	เชียงใหม่	116.5	ลำปาง
ตะวันออกเฉียงเหนือ	-	-	105.7	ชัยภูมิ
กลาง	-	-	118.0	กรุงเทพมหานคร
ตะวันออก	-	-	169.4	ตราด
ตะวันตก	-	-	55.8	กาญจนบุรี
ใต้	4.3	ภูเก็ต	348.0	นราธิวาส
เฉลี่ย	1.0		152.2	

รายงานปริมาณน้ำฝนจากกรมอุตุนิยมวิทยา

วันที่ 4 มีนาคม 2559

รายงานฝน เวลา 07.00 น.ของวันที่ 3 มีนาคม 2559

สถานีอุตุนิยมวิทยา					ปริมาณน้ำฝน24 ชม.(mm)	ปริมาณน้ำฝนสะสม(mm.)								
ภาคเหนือ					สูงสุด ของประเทศ	-	348.0	ภาคใต้ฝั่งตะวันออก						
สถานีอุตุนิยมวิทยา	ปริมาณน้ำฝน24 ชม.(mm)	ปริมาณน้ำฝนสะสม(mm.)	ปริมาณฝนมี.ค. (mm.)	สถานะฝนสะสมปัจจุบันเทียบกับค่าเฉลี่ย 30 ปี	สูงสุด ของภาคเหนือ	-	116.5	สถานีอุตุนิยมวิทยา	ปริมาณน้ำฝน24 ชม.(mm)	ปริมาณน้ำฝนสะสม(mm.)	ปริมาณฝนมี.ค. (mm.)	สถานะฝนสะสมปัจจุบันเทียบกับค่าเฉลี่ย 30 ปี		
					สูงสุด ของภาคกลาง	-	118.0						สูงสุด ของภาคตะวันออกเฉียงเหนือ	-
แม่ฮ่องสอน	ไม่มีฝน	28.2	16.8	สูงกว่า	สูงสุด ของภาคตะวันออก	-	169.4	เพชรบุรี	ไม่มีฝน	4.5	33.1	ต่ำกว่า		
ดอยอ่างขาง	ไม่มีฝน	83.5	***	***	สูงสุด ของภาคใต้ฝั่งตะวันออก	-	348.0	หนองพลับ สกษ.	ไม่มีฝน	73.3	27.5	สูงกว่า		
เชียงใหม่	-	37.4	28.2	สูงกว่า	สูงสุด ของภาคใต้ฝั่งตะวันตก	-	253.5	หัวหิน	ไม่มีฝน	41.8	53.9	ต่ำกว่า		
เชียงใหม่ สกษ.	ไม่มีฝน	56.6	35.3	สูงกว่า	ภาคตะวันออกเฉียงเหนือ			ประจวบคีรีขันธ์	ไม่มีฝน	51.7	71.8	ต่ำกว่า		
ทุ่งช้าง	ไม่มีฝน	44.9	46.2	สูงกว่า	สถานีอุตุนิยมวิทยา	ปริมาณน้ำฝน24 ชม.(mm)	ปริมาณน้ำฝนสะสม(mm.)	ปริมาณฝนมี.ค. (mm.)	สถานะฝนสะสมปัจจุบันเทียบกับค่าเฉลี่ย 30 ปี	ชุมพร	-	116.6	97.2	ต่ำกว่า
พะเยา	-	49.8	30.2	สูงกว่า						สวี สกษ.	ไม่มีฝน	99.2	42.3	ต่ำกว่า
หัวฝาง	ไม่มีฝน	46.2	33.5	สูงกว่า	เกาะสมุย	ไม่มีฝน	164.9	80.8	สูงกว่า					
เด่น	ไม่มีฝน	40.6	18.8	สูงกว่า	เลย สกษ.	ไม่มีฝน	57.4	35.6	สูงกว่า	สุราษฎร์ธานี	ไม่มีฝน	89.1	24.0	ต่ำกว่า
แม่สะเรียง	ไม่มีฝน	34.8	14.2	สูงกว่า	หนองคาย	-	81.8	39.8	สูงกว่า	นครศรีธรรมราช	ไม่มีฝน	233.0	89.7	สูงกว่า
แม่ใจ สกษ.	-	-	19.0	ต่ำกว่า	เลย	ไม่มีฝน	34.5	39.3	สูงกว่า	นครศรีธรรมราช สกษ.	ไม่มีฝน	212.5	35.5	สูงกว่า
เชียงใหม่	ไม่มีฝน	79.5	17.8	สูงกว่า	อุดรธานี	ไม่มีฝน	30.1	49.7	ต่ำกว่า	สุราษฎร์ธานี สกษ.	ไม่มีฝน	162.1	51.0	สูงกว่า
ลำปาง	-	116.5	22.8	สูงกว่า	สกลนคร สกษ.	-	11.7	44.1	ต่ำกว่า	พระแสง สอท.	ไม่มีฝน	109.6	102.7	สูงกว่า
ลำพูน	ไม่มีฝน	44.8	13.1	สูงกว่า	สกลนคร	ไม่มีฝน	14.6	57.5	ต่ำกว่า	ฉวาง	ไม่มีฝน	58.0	116.9	ต่ำกว่า
แพร่	-	33.3	27.6	สูงกว่า	นครพนม	ไม่มีฝน	29.7	60.1	ต่ำกว่า	พิทลุง สกษ.	ไม่มีฝน	257.5	79.7	สูงกว่า
น่าน	ไม่มีฝน	68.6	32.7	สูงกว่า	นครพนม สกษ.	ไม่มีฝน	21.7	43.1	ต่ำกว่า	สงขลา	ไม่มีฝน	217.0	59.7	สูงกว่า
บ้าน สกษ.	ไม่มีฝน	68.5	34.3	สูงกว่า	หนองบัวลำภู	ไม่มีฝน	23.7	***	***	หาดใหญ่	ไม่มีฝน	153.6	75.1	สูงกว่า
ลำปาง สกษ.	ไม่มีฝน	84.8	8.2	สูงกว่า	ขอนแก่น	ไม่มีฝน	27.9	42.1	ต่ำกว่า	ดอนห่ม สกษ.	ไม่มีฝน	347.3	35.7	สูงกว่า
อุดรดิตถ์	ไม่มีฝน	27.3	23.4	สูงกว่า	มหาสารคาม	ไม่มีฝน	40.8	51.8	สูงกว่า	สะเดา	ไม่มีฝน	105.5	91.2	สูงกว่า
สุโขทัย	ไม่มีฝน	28.8	16.6	สูงกว่า	มุกดาหาร	ไม่มีฝน	13.8	38.8	ต่ำกว่า	ปัตตานี	ไม่มีฝน	76.8	49.4	สูงกว่า
ศรีสำโรง สกษ.	-	29.0	24.9	สูงกว่า	ท่าพระ สกษ.	ไม่มีฝน	31.7	33.8	สูงกว่า	ยะลา สกษ.	ไม่มีฝน	305.9	***	***
น่าน สกษ.	ไม่มีฝน	47.5	43.8	สูงกว่า	กาฬสินธุ์	ไม่มีฝน	30.6	47.1	สูงกว่า	นราธิวาส	-	348.0	117.4	สูงกว่า
แม่สอด	ไม่มีฝน	53.6	15.5	สูงกว่า	ชัยภูมิ	ไม่มีฝน	105.7	51.3	สูงกว่า	ภาคใต้ฝั่งตะวันตก				
ตาก	ไม่มีฝน	38.9	12.1	สูงกว่า	ร้อยเอ็ด สกษ.	ไม่มีฝน	39.8	42.0	สูงกว่า	สถานีอุตุนิยมวิทยา	ปริมาณน้ำฝน24 ชม.(mm)	ปริมาณน้ำฝนสะสม(mm.)	ปริมาณฝนมี.ค. (mm.)	สถานะฝนสะสมปัจจุบันเทียบกับค่าเฉลี่ย 30 ปี
เขื่อนภูมิพล	-	41.7	21.8	สูงกว่า	ร้อยเอ็ด	ไม่มีฝน	22.9	41.2	ต่ำกว่า					
พิษณุโลก	ไม่มีฝน	43.1	26.7	สูงกว่า	อุบลราชธานี (ศูนย์ฯ)	ไม่มีฝน	25.5	30.5	สูงกว่า	ตะกั่วป่า	ไม่มีฝน	20.10	67.90	ต่ำกว่า
เพชรบูรณ์	ไม่มีฝน	42.2	47.9	สูงกว่า	อุบลราชธานี สกษ.	ไม่มีฝน	4.8	26.5	ต่ำกว่า	กระบี่	ไม่มีฝน	64.60	98.30	สูงกว่า
กำแพงเพชร	ไม่มีฝน	22.9	36.7	สูงกว่า	ศรีสะเกษ	ไม่มีฝน	-	43.5	ต่ำกว่า	ภูเก็ต	ไม่มีฝน	65.80	73.50	ต่ำกว่า
อุ้มผาง	ไม่มีฝน	30.4	47.9	สูงกว่า	ท่าตูม	-	31.4	44.2	สูงกว่า	ภูเก็ต (ศูนย์ฯ)	ไม่มีฝน	253.50	100.30	สูงกว่า
พิ่งชัย สกษ.	ไม่มีฝน	13.1	20.9	ต่ำกว่า	นครราชสีมา	ไม่มีฝน	38.0	37.1	สูงกว่า	เกาะลันตา	ไม่มีฝน	35.20	60.30	ต่ำกว่า
ดอยมเขตร์ สกษ.	ไม่มีฝน	53.8	15.2	สูงกว่า	สุรินทร์	ไม่มีฝน	16.0	45.6	ต่ำกว่า	ตรัง	ไม่มีฝน	85.80	83.40	สูงกว่า
วังจันทน์	ไม่มีฝน	0.1	50.6	ต่ำกว่า	สุรินทร์ สกษ.	-	10.4	30.4	ต่ำกว่า	สตูล	ไม่มีฝน	32.50	122.00	สูงกว่า
ภาคกลาง					ไซคชัย	ไม่มีฝน	33.7	37.5	สูงกว่า	สรุปปริมาณฝนมาก สถานีอุตุนิยมวิทยา ปริมาณน้ำฝน24 ชม.(mm) ปริมาณน้ำฝนสะสม(mm.)				
สถานีอุตุนิยมวิทยา	ปริมาณน้ำฝน24 ชม.(mm)	ปริมาณน้ำฝนสะสม(mm.)	ปริมาณฝนมี.ค. (mm.)	สถานะฝนสะสมปัจจุบันเทียบกับค่าเฉลี่ย 30 ปี	ปากช่อง สกษ.	ไม่มีฝน	35.7	69.3	ต่ำกว่า	1	อุทอง สกษ.	ไม่มีฝน	14.3	
					นางรอง	ไม่มีฝน	15.2	47.9	ต่ำกว่า	2	อุ้มผาง	ไม่มีฝน	30.4	
นครสวรรค์	ไม่มีฝน	6.8	33.1	ต่ำกว่า	บุรีรัมย์	ไม่มีฝน	15.1	44.6	ต่ำกว่า	3	อุบลราชธานี สกษ.	ไม่มีฝน	4.8	
ภาคตะวันออก					สถานีอุตุนิยมวิทยา ปริมาณน้ำฝน24 ชม.(mm) ปริมาณน้ำฝนสะสม(mm.) ปริมาณฝนมี.ค. (mm.) สถานะฝนสะสมปัจจุบันเทียบกับค่าเฉลี่ย 30 ปี				4	อุบลราชธานี (ศูนย์ฯ)	ไม่มีฝน	25.5		
ตากฟ้า สกษ.	ไม่มีฝน	17.8	28.1	ต่ำกว่า	นครนายก	ไม่มีฝน	9.9	***	***	5	อุทัยธานี	ไม่มีฝน	-	
ชัยนาท สกษ.	ไม่มีฝน	-	22.5	ต่ำกว่า	ปราจีนบุรี	ไม่มีฝน	24.6	49.9	ต่ำกว่า	สรุปปริมาณฝนน้อย สถานีอุตุนิยมวิทยา ปริมาณน้ำฝน24 ชม.(mm) ปริมาณน้ำฝนสะสม(mm.)				
อุทัยธานี	ไม่มีฝน	-	43.5	ต่ำกว่า	กบินทร์บุรี	ไม่มีฝน	19.0	มี.ค.	ต่ำกว่า	1	ตะกั่วป่า	0.2	3,234.1	
พระนครศรีอยุธยา	ไม่มีฝน	9.9	***	***	สระแก้ว	ไม่มีฝน	5.5	55.7	ต่ำกว่า	2	หาดใหญ่	1.2	1,251.8	
บัวชุม	ไม่มีฝน	17.1	45.8	ต่ำกว่า	ฉะเชิงเทรา	ไม่มีฝน	32.8	70.9	สูงกว่า	3	เกาะลันตา	1.4	2,130.8	
ปทุมธานี สกษ.	ไม่มีฝน	49.6	64.0	สูงกว่า	ชลบุรี	ไม่มีฝน	102.9	47.5	สูงกว่า	4	ฉวาง	1.5	1,818.4	
สมุทรปราการ สกษ.	ไม่มีฝน	49.6	***	***	เกาะสีชัง	-	55.1	49.6	สูงกว่า	5	สะเดา	1.6	896.0	
ทองผาภูมิ	ไม่มีฝน	48.7	46.4	สูงกว่า	พิทมา	ไม่มีฝน	93.9	53.3	สูงกว่า	ปริมาณฝนสูงสุด เชียงราย - 37.4				
สุพรรณบุรี	ไม่มีฝน	54.8	18.9	สูงกว่า	อรัญประเทศ	ไม่มีฝน	4.9	52.4	ต่ำกว่า	ฝนสะสมสูงสุด นราธิวาส - 348.0				
ลพบุรี	ไม่มีฝน	54.8	32.1	สูงกว่า	แหลมฉบัง	-	61.4	52.9	สูงกว่า					
สุทนต์ สกษ.	ไม่มีฝน	40.9	26.9	สูงกว่า	สัตหีบ	ไม่มีฝน	82.6	58.8	สูงกว่า					
สนมณีนครสวรรค์	ไม่มีฝน	40.9	20.2	ต่ำกว่า	ระยอง	ไม่มีฝน	113.7	70.3	สูงกว่า					
สมุทรสงคราม	-	55.8	***	***	หัวไผ่ สกษ.	ไม่มีฝน	142.9	36.8	สูงกว่า					
กาญจนบุรี	ไม่มีฝน	55.8	29.0	สูงกว่า	จันทบุรี	-	41.4	71.9	ต่ำกว่า					
นครปฐม	-	118.0	10.6	สูงกว่า	พัลวัน สกษ.	-	55.7	77.4	ต่ำกว่า					
กรุงเทพฯ บางนา สกษ.	ไม่มีฝน	118.0	25.0	สูงกว่า	ตราด	ฝนเล็กน้อย	169.4	115.3	สูงกว่า					
กรุงเทพฯ ท่าเรือคลองเตย	-	73.6	52.6	สูงกว่า					ศูนย์เมขลา ศูนย์ป้องกันวิกฤตการณ์พายุกรรน้ำ					
กรุงเทพฯ นานนคร	ไม่มีฝน	72.6	42.1	สูงกว่า										
สนมณีนครเมือง	ไม่มีฝน	-	40.4	ต่ำกว่า										
ปทุมธานี	ไม่มีฝน	-	32.5	ต่ำกว่า										
ราชบุรี	ไม่มีฝน	0.3	70.9	ต่ำกว่า										

สัญลักษณ์ ***ไม่มีข้อมูล - ยังไม่ได้รับรายงาน/ไม่มีข้อมูล/ไม่มีฝน

หมายเหตุ ได้รับรายงานเพิ่มเติมโดยการบันทึกของเจ้าหน้าที่เป็นรายวัน ณ เวลา 07:00 น.

ปริมาณฝนสูงสุดรายวัน - ไม่มี -

รายงานสรุปสภาพน้ำในอ่างเก็บน้ำขนาดใหญ่และขนาดกลาง

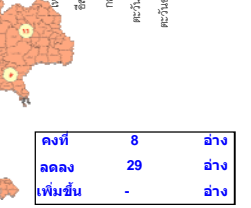
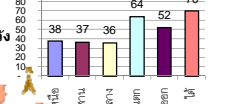
รายงานสถานการณ์ ณ. วันที่ 4 มีนาคม 2559

ปริมาณน้ำในอ่างที่ใช้การได้ในสัปดาห์นี้ + มากกว่า / - น้อยกว่า สัปดาห์ก่อน

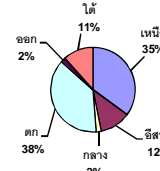
329.86 ล้าน ลบ.ม.

สรุปสถานการณ์ปริมาณน้ำในอ่างเก็บน้ำที่ใช้ในทุกกิจกรรมทั่วประเทศ มากกว่าปริมาณน้ำที่ไหลเข้าอ่าง เมื่อเทียบกับสัปดาห์ที่ผ่านมา ควรใช้น้ำอย่างระมัดระวัง

% ปริมาณน้ำรวมแต่ละภาคมีจกปี



ปริมาณน้ำรวมทั้งประเทศ
70,520 ล้านลบ.ม.(100%)



ปริมาณน้ำรวมทั้งประเทศ
(เมื่อเทียบกับปริมาณน้ำรวม
ทั้งประเทศ) ณ.
วันที่ 4 มีนาคม 2559 เท่ากับ
36,360 ล้าน ลบ.ม. หรือ เท่ากับ
52%
วันที่ 4 มีนาคม 2558 เท่ากับ
41,150 ล้าน ลบ.ม. หรือ เท่ากับ
58%

ภาค	สถานการณ์ปริมาณน้ำในอ่าง				ปริมาณน้ำ เปลี่ยนแปลง (ล้าน ม.³)	สถานะ
	ลดลง (แห่ง)	คงที่ (แห่ง)	เพิ่มขึ้น (แห่ง)	รวม (แห่ง)		
ภาคเหนือ	5	2	-	7	-95.00	ปริมาณน้ำในอ่างเก็บน้ำลดลง
ภาคตะวันออกเฉียงเหนือ	7	5	-	12	-66.00	ปริมาณน้ำในอ่างเก็บน้ำลดลง
ภาคกลาง	2	1	-	3	-16.00	ปริมาณน้ำในอ่างเก็บน้ำลดลง
ภาคตะวันออก	2	-	-	2	-98.00	ปริมาณน้ำในอ่างเก็บน้ำลดลง
ภาคตะวันออก	9	-	-	9	-24.86	ปริมาณน้ำในอ่างเก็บน้ำลดลง
ภาคใต้	4	-	-	4	-30.00	ปริมาณน้ำในอ่างเก็บน้ำลดลง
รวมทั้งประเทศ	29	8	-	37	-329.86	ปริมาณน้ำในอ่างเก็บน้ำลดลง

ภาค อ่างเก็บน้ำ เชื้อ	ความจุ ที่ รณค. (ล้าน ม.³)	ปริมาณน้ำ ที่ใช้งาน ไม่ได้ (ล้าน ม.³)	ใช้การ ได้จริง (ล้าน ม.³)	ปริมาณน้ำรวม วันที่ 4 มีนาคม 2558		ปัจจุบัน วันที่ 4 มีนาคม 2559				สัปดาห์ก่อน วันที่ 27 กุมภาพันธ์ 2559				ปริมาณน้ำ + เพิ่มขึ้น - ลดลง (ล้าน ม.³)	สถานการณ์ ปริมาณน้ำ ในอ่าง	
				ปริมาณน้ำรวม (ล้าน ม.³)	%	ปริมาณน้ำรวม		ปริมาณน้ำใช้การได้จริง		ปริมาณน้ำรวม		ปริมาณน้ำใช้การได้จริง				
						ปริมาณน้ำรวม (ล้าน ม.³)	%	ปริมาณน้ำรวม (ล้าน ม.³)	%	ปริมาณน้ำรวม (ล้าน ม.³)	%	ปริมาณน้ำรวม (ล้าน ม.³)	%			
ภาคเหนือ (7)																
1	ภูผาไฟ (2) ดาก	13,462	3,800	9,662	5,763	43%	4,594	34%	794	6%	4,629	34%	829	6%	-35.00	ลดลง
2	สิริกิติ์ (2) อุดรดิต	9,510	2,850	6,660	5,481	58%	4,284	45%	1,434	15%	4,335	46%	1,485	16%	-51.00	ลดลง
3	แม่จัน เชียงใหม่	265	22	243	154	58%	56	21%	34	13%	57	22%	35	13%	-1.00	ลดลง
4	แม่จัน เชียงใหม่	263	14	249	45	17%	30	11%	16	6%	30	11%	16	6%	-	คงที่
5	ลำปาว ลำปาง	106	4	102	61	58%	28	26%	24	23%	28	26%	24	23%	-	คงที่
6	กักคองมา ลำปาง	170	6	164	79	46%	23	14%	17	10%	24	14%	18	11%	-1.00	ลดลง
7	แควน้อย พิษณุโลก	939	43	896	462	49%	330	35%	287	31%	337	36%	294	31%	-7.00	ลดลง
รวมภาคเหนือ 35.05%		24,715	6,739	17,976	12,045	49%	9,345	38%	2,606	11%	9,440	38%	2,701	11%	-95.00	ลดลง
ภาคตะวันออกเฉียงเหนือ (12)																
8	ห้วยหลวง อุดรธานี	135	7	128	46	34%	25	19%	18	13%	26	19%	19	14%	-1.00	ลดลง
9	น้ำอูน สกลนคร	520	43	477	258	50%	163	31%	120	23%	166	32%	123	24%	-3.00	ลดลง
10	น้ำพุง (2) สกลนคร	166	10	156	59	36%	61	37%	51	31%	63	38%	53	32%	-2.00	ลดลง
11	จุฬารัตน์ (2) ชัยภูมิ	164	37	127	81	49%	61	37%	24	15%	61	37%	24	15%	-	คงที่
12	อุบลรัตน์ (2) ขอนแก่น	2,431	581	1,850	1,061	44%	635	26%	54	2%	646	27%	65	3%	-11.00	ลดลง
13	ลำปาว กาฬสินธุ์	1,980	100	1,880	802	41%	594	30%	494	25%	625	32%	525	27%	-31.00	ลดลง
14	ลำตะคอง นครราชสีมา	314	23	291	134	43%	102	32%	79	25%	105	33%	82	26%	-3.00	ลดลง
15	ลำพระเพลิง นครราชสีมา	110	1	109	27	25%	69	63%	68	62%	69	63%	68	62%	-	คงที่
16	มูลขม นครราชสีมา	141	7	134	65	46%	43	30%	36	26%	43	30%	36	26%	-	คงที่
17	ลำแซะ นครราชสีมา	275	7	268	133	48%	83	30%	76	28%	83	30%	76	28%	-	คงที่
18	ลำนางรองบุรีรัมย์	121	3	118	73	60%	63	52%	60	50%	63	52%	60	50%	-	คงที่
19	สิรินธร (2) อุบลราชธานี	1,966	831	1,135	1,250	64%	1,147	58%	316	16%	1,162	59%	331	17%	-15.00	ลดลง
รวมภาคตะวันออกเฉียงเหนือ 11.80%		8,324	1,650	6,674	3,989	48%	3,046	37%	1,396	17%	3,113	37%	1,462	18%	-66.00	ลดลง
ภาคกลาง (3)																
20	ป่าสักชลสิทธิ์ ลพบุรี	960	3	957	483	50%	381	40%	378	39%	395	41%	392	41%	-14.00	ลดลง
21	ห้วยเสลา อุทัยธานี	160	17	143	51	32%	47	29%	30	19%	47	29%	30	19%	-	คงที่
22	กระเสียว สุพรรณบุรี	240	40	200	113	47%	61	25%	21	9%	63	26%	23	10%	-2.00	ลดลง
รวมภาคกลาง 1.93%		1,360	60	1,300	647	48%	489	36%	429	32%	505	37%	445	33%	-16.00	ลดลง
ภาคตะวันออก (2)																
23	ศรีนครินทร์ (2) กาญจนบุรี	17,745	10,265	7,480	12,633	71%	12,432	70%	2,167	12%	12,475	70%	2,210	12%	-43.00	ลดลง
24	วชิราลงกรณ (2) กาญจนบุรี	8,860	3,012	5,848	4,792	54%	4,596	52%	1,584	18%	4,651	52%	1,639	18%	-55.00	ลดลง
รวมภาคตะวันออก 37.73%		26,605	13,277	13,328	17,425	65%	17,028	64%	3,751	14%	17,126	64%	3,849	14%	-98.00	ลดลง
ภาคใต้ (4)																
25	ขุนด่าน นครนายก	224	4.00	220	93	42%	108	48%	104	46%	111	50%	107	48%	-3.00	ลดลง
26	คลองสีมด ละโว้เขรา	420	30.00	390	120	29%	122	29%	92	22%	131	31%	101	24%	-9.00	ลดลง
27	บางพระ (3) ชลบุรี	117	12.00	105	47	40%	34	29%	22	19%	36	31%	24	21%	-2.00	ลดลง
28	หนองปลาไหล (3)ระยอง	164	13.75	150	121	74%	142	87%	128	78%	146	89%	132	81%	-4.00	ลดลง
29	ประแสร์ (3) ระยอง	248	20.00	228	205	83%	204	82%	184	74%	208	84%	188	76%	-4.00	ลดลง
30	มาบประชัน (3) ระยอง	17	0.72	16	7	42%	10	59%	9	55%	10	61%	9.36	56%	-0.27	ลดลง
31	หนองค้อ (3) ระยอง	21	1.00	20	11	52%	6	27%	5	22%	6	27%	4.88	23%	-0.09	ลดลง
32	คลองทราย (3) ระยอง	71	3.00	68	24	34%	36	50%	33	46%	38	54%	35.29	49%	-2.32	ลดลง
33	คลองใหญ่ (3) ระยอง	40	3.00	37	13	31%	25	64%	22	56%	26	64%	22.66	57%	-0.17	ลดลง
รวมภาคใต้ตะวันออก 1.87%		1,322	87	1,235	642	49%	687	52%	600	45%	712	54%	624	47%	-24.86	ลดลง
ภาคใต้ (4)																
34	แก่งกระจาน เพชรบุรี	710	67	643	374	53%	277	39%	210	30%	281	40%	214	30%	-4.00	ลดลง
35	ปราจีนบุรี ประจวบคีรีขันธ์	391	18	373	214	55%	91	23%	73	19%	93	24%	75	19%	-2.00	ลดลง
36	รัชชประภา (2) สุราษฎร์ธานี	5,639	1,352	4,287	4,444	79%	4,413	78%	3,061	54%	4,427	79%	3,075	55%	-14.00	ลดลง
37	บางลาง (2) ยะลา	1,454	260	1,194	1,370	94%	985	68%	725	50%	995	68%	735	51%	-10.00	ลดลง
รวมภาคใต้ 11.62%		8,194	1,697	6,497	6,402	78%	5,766	70%	4,069	50%	5,796	71%	4,099	50%	-30.00	ลดลง
รวมทั้งประเทศ 100% (37)		70,520	23,510	47,010	41,150	58%	36,360	52%	12,851	18%	36,691	52%	13,180	19%	-329.86	ลดลง

ที่มาข้อมูล : ตารางสรุปสภาพน้ำในอ่างเก็บน้ำขนาดใหญ่ทั่วประเทศ และตารางสรุปสภาพน้ำในอ่างเก็บน้ำภาคตะวันออก กรมชลประทาน

หมายเหตุ :

- อ่างเก็บน้ำขนาดใหญ่ หมายถึง อ่างเก็บน้ำที่มีความจุตั้งแต่ 100 ล้าน ลบ.ม. ขึ้นไป
- เป็นอ่างเก็บน้ำอยู่ในความรับผิดชอบของการไฟฟ้าฝ่ายผลิตแห่งประเทศไทย(10) นอกนั้นอยู่ในความรับผิดชอบของกรมชลประทาน (23)
- เป็นอ่างเก็บน้ำขนาดกลางที่มีความสำคัญต่อการอุตสาหกรรมและการประปา ของผู้มาขายฝั่งทะเลตะวันออก
- ที่มา : กรมชลประทาน และการไฟฟ้าฝ่ายผลิตแห่งประเทศไทย
- จังหวัดที่มีอ่างเก็บน้ำขนาดใหญ่มีจำนวน 25 จังหวัด ไม่มี 51 จังหวัด รณค. หมายถึง ระดับเก็บกักของอ่าง



ศูนย์เขมา



ศูนย์ป้องกันอุทกภัย กรมทรัพยากรน้ำ

ลำดับของเขื่อนตามความจุ

- ศรีนครินทร์ 2.ภูผาไฟ 3.สิริกิติ์ 4.วชิราลงกรณ 5.รัชชประภา
- อุบลรัตน์ 7.สิรินธร 8.บางลาง 9.ลำปาว 10.ป่าสัก

เขื่อน	ความจุที่ระดับเก็บกัก (ล้าน ลบ.ม.)	เก็บกักได้ (ล้าน ลบ.ม.)	% ที่เก็บกักได้	ระบายน้ำ (ล้านลบ.ม./ปี)
ภูมิพล*	13,462	4,594	34%	35.18
สิริกิติ์*	9,510	4,284	45%	70.35
แม่จัด	265	56	21%	1.42
แม่กวง	263	30	11%	0.21
กิวลม	112	28	25%	0.71
กิวคองมา	170	23	14%	0.07
แควน้อย	733	330	45%	7.28
รวมภาคเหนือ	24,515	8,922	37%	115.22

เขื่อน	ความจุที่ระดับเก็บกัก (ล้าน ลบ.ม.)	เก็บกักได้ (ล้าน ลบ.ม.)	% ที่เก็บกักได้	ระบายน้ำ (ล้านลบ.ม./ปี)
ห้วยหลวง	113	25	22%	0.58
น้ำจูน	520	163	31%	2.12
น้ำพุง*	165	61	37%	1.04
จุฬารัตน์*	188	61	32%	0.42
อุบลรัตน์*	2,264	635	28%	5.60
ลำปาว	1,430	594	42%	35.90
ลำตะคอง	314	102	32%	3.36
ลำพระเพลิง	110	69	63%	0.08
มูลบน	141	43	30%	0.57
ลำพระ	275	83	30%	0.69
ลำน้ำร่อง	121	63	52%	0.00
สิรินธร*	1,966	1,147	58%	0.45
รวมภาคตะวันออกเฉียงเหนือ	7,728	3,109	40%	50.81

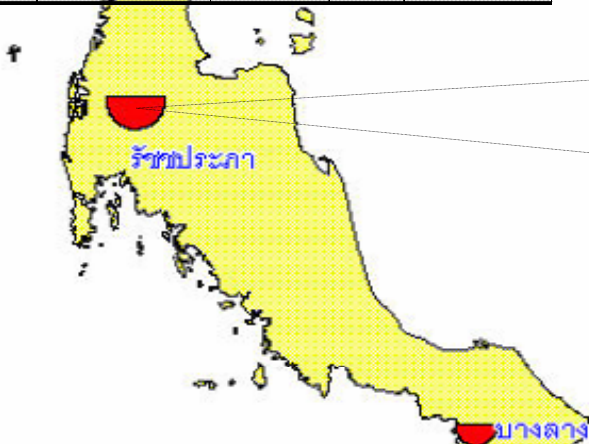
เขื่อน	ความจุที่ระดับเก็บกัก (ล้าน ลบ.ม.)	เก็บกักได้ (ล้าน ลบ.ม.)	% ที่เก็บกักได้	ระบายน้ำ (ล้านลบ.ม./ปี)
ป่าสัก	785	381	49%	12.20
ทับเสลา	160	47	29%	0.24
กระเสียว	240	61	25%	0.59
รวมภาคกลาง	1,185	489	41%	13.03

เขื่อน	ความจุที่ระดับเก็บกัก (ล้าน ลบ.ม.)	เก็บกักได้ (ล้าน ลบ.ม.)	% ที่เก็บกักได้	ระบายน้ำ (ล้านลบ.ม./ปี)
ศรีนครินทร์*	17,745	122	1%	9.79
วชิราลงกรณ์*	8,860	34	0%	1.33
รวมภาคตะวันตก	26,605	156	1%	11.12
หนองปลาไหล	164.0	142	87%	1.31
ปายผดุง	248.0	204	82%	4.58
บางปะหัน	16.6	10	59%	0.19
หนองค้อ	21.4	6	27%	0.20
ดอกทราย	71.4	36	50%	0.43
คลองใหญ่	40.1	26	64%	2.01
รวมภาคตะวันออก	53,772	687	1%	30.96

เขื่อน	ความจุที่ระดับเก็บกัก (ล้าน ลบ.ม.)	เก็บกักได้ (ล้าน ลบ.ม.)	% ที่เก็บกักได้	ระบายน้ำ (ล้านลบ.ม./ปี)
ศรีนครินทร์*	17,745	12,432	70%	48.96
วชิราลงกรณ์*	8,860	4,596	52%	63.38
รวมภาคตะวันตก	26,605	17,028	64%	112.34

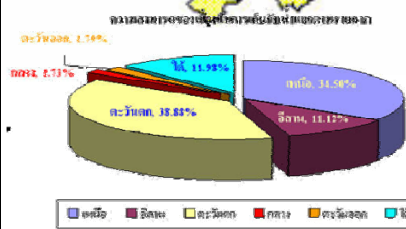
ข้อมูลระดับน้ำในอ่าง ณ วันที่ ๓ มีนาคม ๒๕๕๙
 การระบายน้ำในอ่างช่วงวันที่ ๒๖ ก.พ. - ๓ มี.ค. ๒๕๕๙

แผนที่ที่ตั้งเขื่อนขนาดใหญ
 แสดงขนาดตามปริมาตรเก็บกัก (MCM)



เขื่อน	ความจุที่ระดับเก็บกัก (ล้าน ลบ.ม.)	เก็บกักได้ (ล้าน ลบ.ม.)	% ที่เก็บกักได้	ระบายน้ำ (ล้านลบ.ม./ปี)
แก่งกระจาน	710.0	277	39%	6.48
ปราณบุรี	445.0	91	20%	1.96
รัชชประภา*	5,639.0	4,413	78%	15.98
บางบาล*	1,404.0	985	70%	32.06
รวมภาคใต้	8,198	5,766	70%	56.48

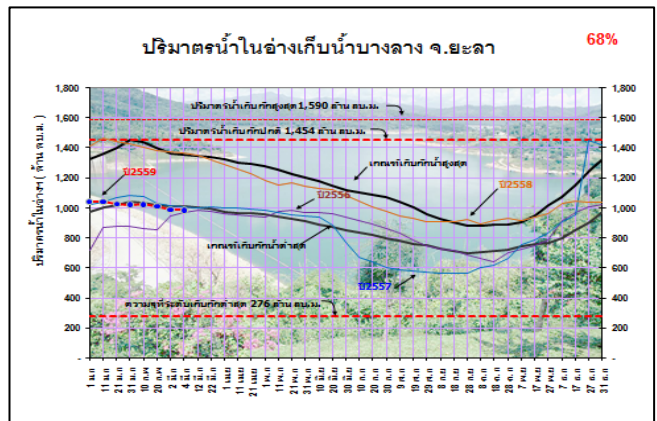
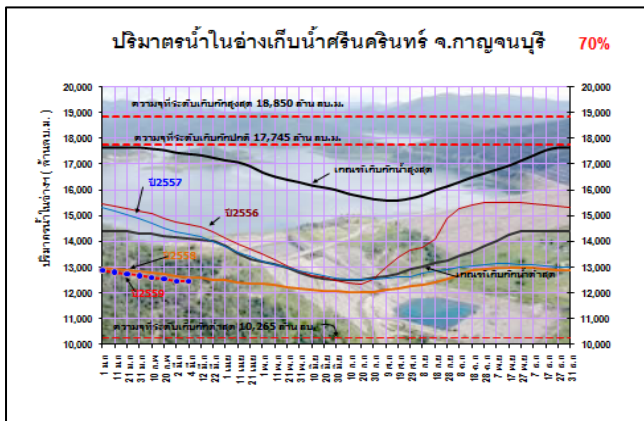
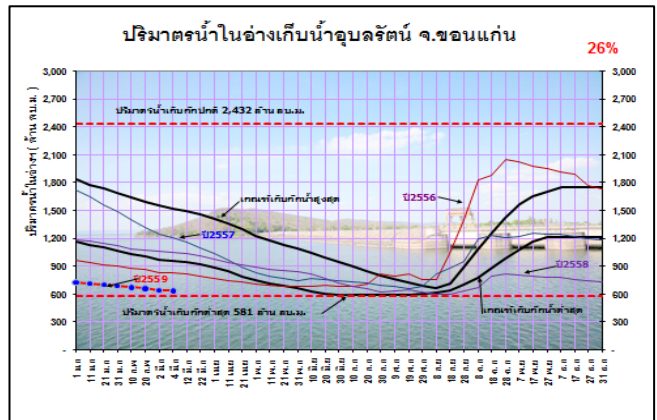
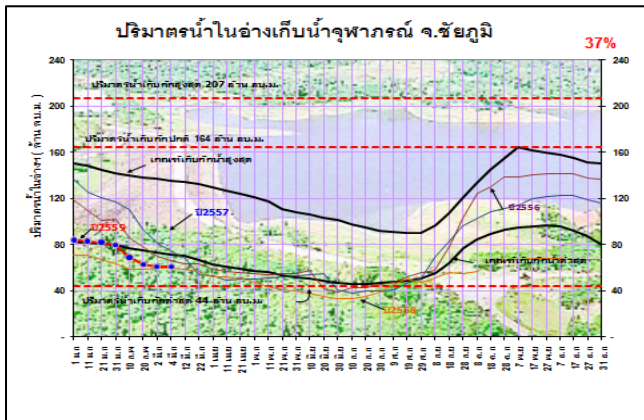
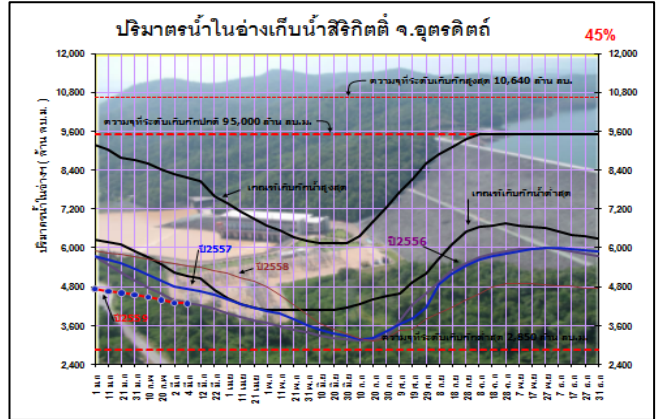
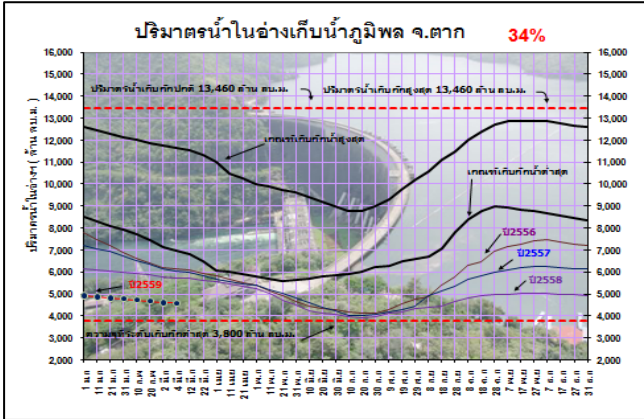
รวม 35 เขื่อน			
เหนือ	23,612	mcm.	34.50%
อีสาน	7,607	mcm.	11.12%
ตะวันตก	26,605	mcm.	38.88%
กลาง	1,185	mcm.	1.73%
ตะวันออก	1,227	mcm.	1.79%
ใต้	8,198	mcm.	11.98%
รวม	68,434	mcm.	100.00%



1.ศรีนครินทร์	17,775	9.บางบาล	1,404
2.ภูมิพล	13,462	10.ป่าสัก	785
3.สิริกิติ์	9,510	11.แก่งกระจาน	710
4.วชิราลงกรณ์	8,860	12.น้ำจูน	520
5.รัชชประภา	5,639	13.ปราณบุรี	445
6.อุบลรัตน์	2,264	14.คลองสิียด	325
7.สิรินธร	1,966	15.ลำตะคอง	314
8.ลำปาว	1,430		

เรียงลำดับเขื่อนตามขนาดความจุอ่าง > 300 mcm.
 mcm. = ล้านลูกบาศก์เมตร

ปริมาณน้ำในเขื่อนปี 2559 เปรียบเทียบกับปี 2558 ประจำวันที 4 มีนาคม 2559

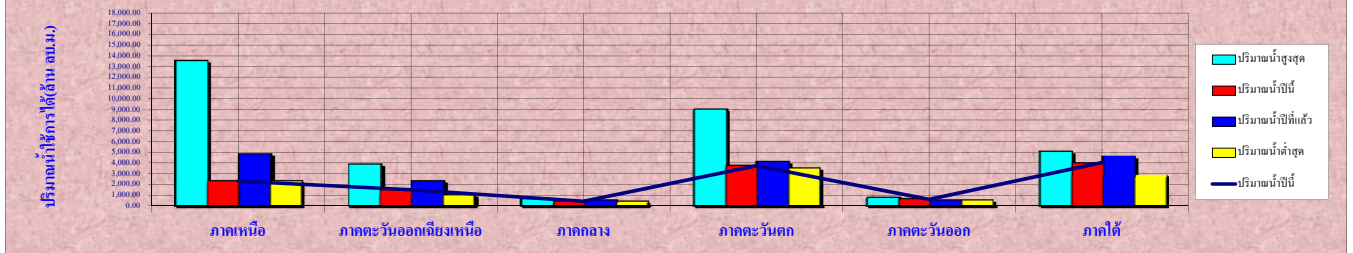


ข้อมูลปริมาณน้ำที่ใช้การได้ในอ่างเก็บน้ำขนาดใหญ่ของประเทศ

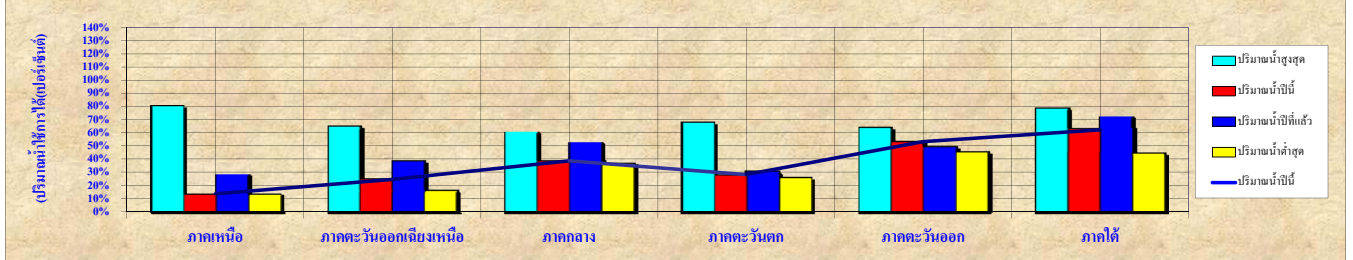
สรุป ณ. วันที่ 4 มีนาคม 2559

ภาค	ปี	ล้าน ม. ³	เปอร์เซ็นต์	ล้าน ม. ³	เปอร์เซ็นต์	ล้าน ม. ³	เปอร์เซ็นต์	ล้าน ม. ³	เปอร์เซ็นต์	ล้าน ม. ³	เปอร์เซ็นต์	ล้าน ม. ³	เปอร์เซ็นต์	หมายเหตุ	
ภาคเหนือ		เขื่อนภูมิพล		เขื่อนสิริกิติ์		เขื่อนแม่งัด		เขื่อนก้อลม*		เขื่อนแม่งาม*		รวม		ความจุอ่างใช้งานได้รวม 16,922 ล้าน.ลบ.ม.	
ปริมาณน้ำปีนี้	2559	794	8.21%	1,434	21.53%	34	14.08%	24	22.22%	16	6.43%			ลำดับที่ 3 ในรอบ 29 ปี	
ปริมาณน้ำปีที่แล้ว	2558	1,954	20.22%	2,621	39.35%	131	54.08%	57	52.78%	31	12.45%			ลำดับที่ 11 ในรอบ 29 ปี	
ปริมาณน้ำต่ำสุด	2537	794	8.21%	1,434	21.53%	34	14.08%	24	22.22%	16	6.43%			ลำดับที่ 1 ปี 2537 (น้ำน้อยที่สุด)	
ปริมาณน้ำสูงสุด	2546	8,225	85.12%	4,924	73.94%	214	88.12%	88	81.48%	94	37.75%			ลำดับที่ 29 ปี 2546 (น้ำมากที่สุด)	
ภาคตะวันออกเฉียงเหนือ		เขื่อนลำปาว*		เขื่อนลำตะคอง*		เขื่อนลำพระเพลิง*		เขื่อนน้ำอูน*		เขื่อนลูนลรัตน์		เขื่อนสิรินธร			
ปริมาณน้ำปีนี้	2559	509	37.84%	80	27.40%	68	62.39%	120	25.16%	133	7.55%	316	27.88%		
ปริมาณน้ำปีที่แล้ว	2558	717	53.31%	112	38.36%	26	23.85%	215	45.07%	477	27.08%	414	36.48%		
ปริมาณน้ำต่ำสุด	2553	500	37.17%	80	27.40%	26	23.85%	120	25.16%	(582)	-33.01%	543	47.80%		
ปริมาณน้ำสูงสุด	2540	717	53.31%	214	73.29%	88	80.73%	215	45.07%	1,292	73.34%	631	55.56%		
ภาคกลาง		เขื่อนจุฬาภรณ์		เขื่อนห้วยหลวง*		เขื่อนลำนางรอง*		เขื่อนมูลบน*		เขื่อนน้ำพอง		เขื่อนลำแซะ*		รวม	ความจุอ่างใช้งานได้รวม 6,146 ล้าน.ลบ.ม.
ปริมาณน้ำปีนี้	2559	17	11.63%	20	18.52%	60	50.85%	36	26.87%	52	33.22%	76	28.36%	1,487	24.59%
ปริมาณน้ำปีที่แล้ว	2558	44	30.31%	41	37.96%	70	59.32%	58	43.28%	50	32.11%	126	47.01%	2,350	38.85%
ปริมาณน้ำต่ำสุด	2553	49	34.29%	20	18.52%	60	50.85%	36	26.87%	56	35.97%	76	28.36%	985	16.28%
ปริมาณน้ำสูงสุด	2540	107	74.44%	49	45.37%	98	83.05%	116	86.57%	101	64.23%	261	97.39%	3,889	64.29%
ภาคตะวันออก		เขื่อนศรีนครินทร์		เขื่อนจันทรมงคล*										รวม	ความจุอ่างใช้งานได้รวม 1,134 ล้าน.ลบ.ม.
ปริมาณน้ำปีนี้	2559	378	48.34%	21	10.45%	39	25.66%							438	38.59%
ปริมาณน้ำปีที่แล้ว	2558	480	61.38%	73	36.32%	43	28.29%							596	52.51%
ปริมาณน้ำต่ำสุด	2557	378	48.34%	21	10.45%	20	13.16%							419	36.92%
ปริมาณน้ำสูงสุด	2556	480	61.38%	162	80.60%	43	28.29%							685	60.35%
ภาคตะวันตก		เขื่อนศรีนครินทร์		เขื่อนวชิราลงกรณ*										รวม	ความจุอ่างใช้งานได้รวม 13,328 ล้าน.ลบ.ม.
ปริมาณน้ำปีนี้	2559	2,167	28.97%	1,584	27.09%									3,751	28.14%
ปริมาณน้ำปีที่แล้ว	2558	2,362	31.57%	1,780	30.44%									4,142	31.07%
ปริมาณน้ำต่ำสุด	2537	1,904	25.46%	1,584	27.09%									3,488	26.17%
ปริมาณน้ำสูงสุด	2546	5,990	80.08%	2,982	50.99%									8,972	67.32%
ภาคตะวันออก		เขื่อนบางพระ*		เขื่อนหนองปลาไหล*		เขื่อนคลองสียัด*		เขื่อนท่าด่าน*		คลองกรวย*		อ่างเก็บน้ำอื่น*		รวม	ความจุอ่างใช้งานได้รวม 760.2 ล้าน.ลบ.ม.
ปริมาณน้ำปีนี้	2559	22	22.40%	129	84.82%	92	31.19%	103	35.08%	33	48.25%	231	74.06%	610	53.31%
ปริมาณน้ำปีที่แล้ว	2558	35	35.67%	108	70.96%	90	30.51%	88	29.99%	21	30.99%	222	71.05%	564	49.28%
ปริมาณน้ำต่ำสุด	2557	22	22.40%	108	70.96%	90	30.51%	54	18.47%	21	30.99%	222	71.05%	517	45.17%
ปริมาณน้ำสูงสุด	2556	52	53.03%	129	84.82%	151	51.19%	103	35.08%	46	67.40%	244	78.03%	725	63.32%
ภาคใต้		เขื่อนแก่งกระจาน		เขื่อนปรังนบุรี*		เขื่อนรัชชประภา		เขื่อนบางลาง						รวม	ความจุอ่างใช้งานได้รวม 6,459 ล้าน.ลบ.ม.
ปริมาณน้ำปีนี้	2559	210	32.68%	31	8.05%	3,060	71.39%	725	63.34%					4,026	62.33%
ปริมาณน้ำปีที่แล้ว	2558	307	47.68%	154	40.00%	3,089	72.05%	1,092	95.47%					4,642	71.87%
ปริมาณน้ำต่ำสุด	2546	427	66.37%	31	8.05%	1,774	41.39%	625	54.67%					2,858	44.24%
ปริมาณน้ำสูงสุด	2549	492	76.48%	229	59.48%	3,156	73.62%	1,169	102.22%					5,046	78.13%

กราฟแสดงปริมาณน้ำที่ใช้การได้แต่ละภาค



กราฟแสดง %ปริมาณน้ำที่ใช้การได้ของแต่ละภาค

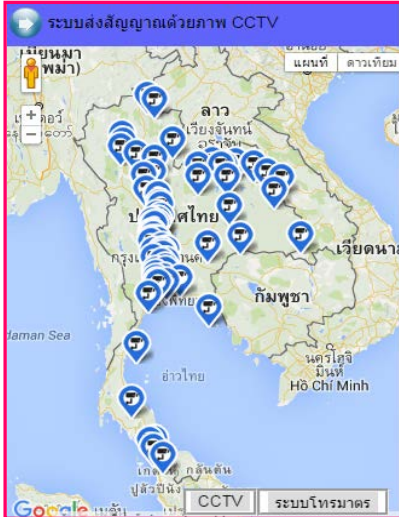




รายงานระดับน้ำจากกล้อง CCTV

ณ. วันที่ 4 มีนาคม พ.ศ. 2559

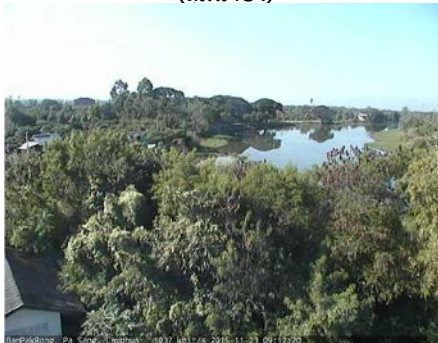
เวลา 08.30 น.



สรุปสถานการณ์น้ำในลำน้ำสายหลัก

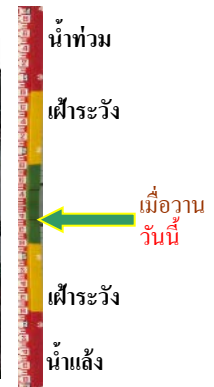
สะพานพระแม่ย่า อ.เมือง จ.สุโขทัย (ลุ่มน้ำยม) สถานการณ์ **ฝ้าระวังน้ำแล้ง**
 สะพานท่าเสา อ.เมือง จ.อุตรดิตถ์ (ลุ่มน้ำน่าน) สถานการณ์ **น้ำปกติ**
 เขิงสะพานสิงห์บุรี อ.เมือง จ.สิงห์บุรี (ลุ่มน้ำเจ้าพระยา) สถานการณ์ **น้ำปกติ**
 สถานีหัวฝาย - อ.แม่สาย จ.เชียงราย (แม่สาย/โขง) สถานการณ์ **น้ำปกติ**
 เทศบาล ต.นาแก - อ.นาแก จ.นครพนม (ห้วยน้ำก่ำ/โขงอีสาน) สถานการณ์ **น้ำปกติ**
 บ้านเหล่านกขุม - อ.เมือง จ.ขอนแก่น (ลุ่มน้ำชี) สถานการณ์ **น้ำปกติ**
 โรงเรียนเทศบาล 4 - อ.เมือง จ.นครราชสีมา (แม่น้ำลำตะคอง/ลุ่มน้ำมูล) สถานการณ์ **น้ำปกติ**
 สะพานข้ามแม่น้ำท่าจีน3 อ.เมือง จ.สมุทรสาคร (ลุ่มน้ำท่าจีน) สถานการณ์ **น้ำปกติ**
 เทศบาลเมืองเพชรบุรี - ค.เมือง จ.เพชรบุรี (ลุ่มน้ำเพชรบุรี) สถานการณ์ **น้ำปกติ**

ประปาบ้านปากล่อง - อ.เมือง จ.ลำพูน
(ลุ่มน้ำปิง)



ระดับน้ำปัจจุบันต่ำกว่า staff	ม.รทก
ระดับตลิ่งต่ำสุด	371.46 ม.รทก
ระดับท้องน้ำ	363.50 ม.รทก

วัดเกาะวาลุการาม - อ.เมือง จ.ลำปาง
(ลุ่มน้ำวัง)



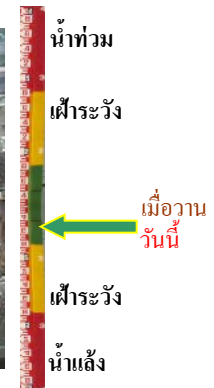
ระดับน้ำปัจจุบัน	228.38	ม.รทก
ระดับตลิ่งต่ำสุด	234.67	ม.รทก.
ระดับท้องน้ำ	227.54	ม.รทก.

สะพานมหาโพธิ์ - อ.เมือง จ.แพร่
(ลุ่มน้ำยม)



ระดับน้ำปัจจุบัน	144.30	ม.รทก.
ระดับตลิ่งต่ำสุด	152.33	ม.รทก.
ระดับท้องน้ำ	141.18	ม.รทก.

สะพานบ้านโพทะเล - อ.โพทะเล จ.พิจิตร
(ลุ่มน้ำยม)



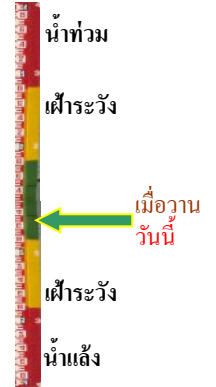
ระดับน้ำปัจจุบัน	23.50	ม.รทก.
ระดับตลิ่งต่ำสุด	31.63	ม.รทก.
ระดับท้องน้ำ	20.59	ม.รทก.

สะพานนครน่านพัฒนา - อ.เมือง จ.น่าน
(ลุ่มน้ำน่าน)



ระดับน้ำปัจจุบัน	191.68 ม.รทก.
ระดับตลิ่งต่ำสุด	197.73 ม.รทก.
ระดับท่อน้ำ	190.94 ม.รทก.

สะพานเฉลิมพระเกียรติ ร.9 72 พรรษา
อ.บางมูลนาก จ.พิจิตร (ลุ่มน้ำน่าน)



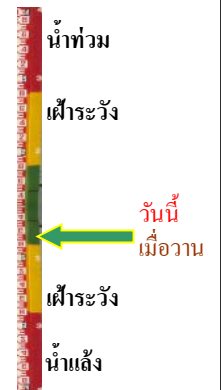
ระดับน้ำปัจจุบัน	20.90 ม.รทก.
ระดับตลิ่งต่ำสุด	27.23 ม.รทก.
ระดับท่อน้ำ	16.56 ม.รทก.

สะพานสุพรรณกัลยา - อ.เมือง จ.พิษณุโลก
(ลุ่มน้ำน่าน)



ระดับน้ำปัจจุบัน	35.55 ม.รทก.
ระดับตลิ่งต่ำสุด	44.52 ม.รทก.
ระดับท่อน้ำ	32.51 ม.รทก.

สถานีหัวฝาย - อ.แม่สาย จ.เชียงราย
(แม่สาย/โขง)



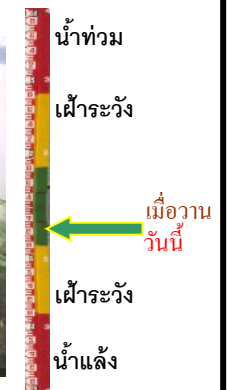
ระดับน้ำปัจจุบันต่ำกว่า staff	ม.รทก.
ระดับตลิ่งต่ำสุด	- ม.รทก.
ระดับท่อน้ำ	394.87 ม.รทก.

สนง.ส่วนอุทกหนองคาย - อ.เมือง จ.หนองคาย
(ลุ่มน้ำโขง)



ระดับน้ำปัจจุบันต่ำกว่า staff	ม.รทก.
ระดับตลิ่งต่ำสุด	166.65 ม.รทก.
ระดับท่อน้ำ	149.20 ม.รทก.

นครพนม - อ.เมือง จ.นครพนม
(ลุ่มน้ำโขง)



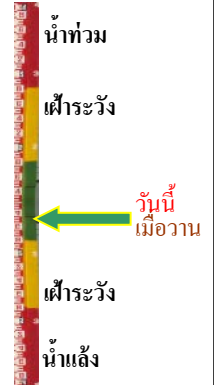
ระดับน้ำปัจจุบันต่ำกว่า staff	ม.รทก.
ระดับตลิ่งต่ำสุด	- ม.รทก.
ระดับท่อน้ำ	- ม.รทก.

เทศบาล ต.นาแก - อ.นาแก จ.นครพนม
(ห้วยน้ำก่ำ/โขงอีสาน)



ระดับน้ำปัจจุบัน	141.58	ม.รทก.
ระดับตลิ่งต่ำสุด	144.35	ม.รทก.
ระดับท้องน้ำ	138.09	ม.รทก.

โรงเรียนเทศบาล 4 - อ.เมือง จ.นครราชสีมา
(แม่น้ำลำตะคอง/ลุ่มน้ำมูล)



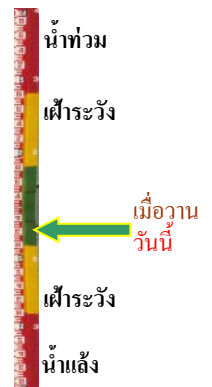
ระดับน้ำปัจจุบัน	176.55	ม.รทก.
ระดับตลิ่งต่ำสุด	178.00	ม.รทก.
ระดับท้องน้ำ	173.60	ม.รทก.

สตึก - อ.สตึก จ.บุรีรัมย์
(ลุ่มน้ำมูล)



ระดับน้ำปัจจุบัน	124.80	ม.รทก.
ระดับตลิ่งต่ำสุด	128.76	ม.รทก.
ระดับท้องน้ำ	121.50	ม.รทก.

เชิงสะพานบริรักษ์ - อ.เมือง จ.อุทัยธานี
(ลุ่มน้ำสะแกกรัง)



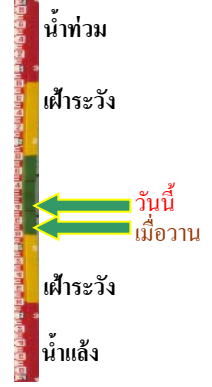
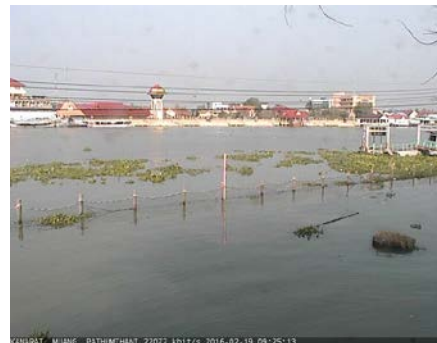
ระดับน้ำปัจจุบัน	4.00	ม.รทก.
ระดับตลิ่งต่ำสุด	19.90	ม.รทก.
ระดับท้องน้ำ	-	ม.รทก.

เชิงสะพานสิงห์บุรี - อ.เมือง จ.สิงห์บุรี
(ลุ่มน้ำเจ้าพระยา)



ระดับน้ำปัจจุบัน	1.90	ม.รทก.
ระดับตลิ่งต่ำสุด	11.50	ม.รทก.
ระดับท้องน้ำ	-2.14	ม.รทก.

ร.ร.คณะราษฎรบำรุง - อ.เมือง จ.ปทุมธานี
(ลุ่มน้ำเจ้าพระยา)



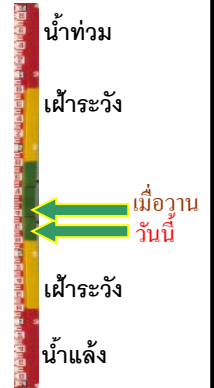
ระดับน้ำปัจจุบัน	1.20	ม.รทก.
ระดับตลิ่งต่ำสุด	2.60	ม.รทก.
ระดับท้องน้ำ	-13.53	ม.รทก.

เสนา - อ.เสนา จ.พระนครศรีอยุธยา
(ลุ่มน้ำเจ้าพระยา)



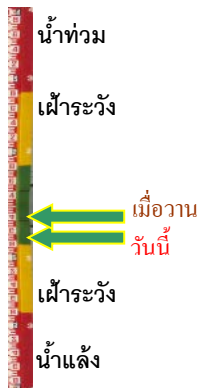
ระดับน้ำปัจจุบันต่ำกว่า staff ม.รทก.
ระดับตลิ่งต่ำสุด - ม.รทก.
ระดับท้องน้ำ - ม.รทก.

ท่าฉลอม - อ.เมือง จ.สมุทรปราการ
(ลุ่มน้ำท่าจีน)



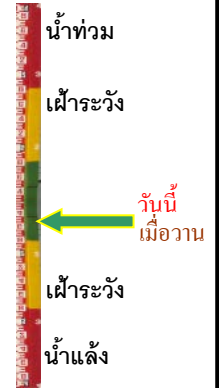
ระดับน้ำปัจจุบัน -1.49 ม.รทก.
ระดับตลิ่งต่ำสุด 0.23 ม.รทก.
ระดับท้องน้ำ -11.19 ม.รทก.

สะพานข้ามแม่น้ำท่าจีน 3 - อ.เมือง
จ.สมุทรสาคร (ลุ่มน้ำท่าจีน)



ระดับน้ำปัจจุบัน -0.24 ม.รทก.
ระดับตลิ่งต่ำสุด 1.37 ม.รทก.
ระดับท้องน้ำ -6.73 ม.รทก.

สะพานบุญรัตนประชาชนวิวัฒน์ - อ.สามพราน
จ.นครปฐม (ลุ่มน้ำท่าจีน)



ระดับน้ำปัจจุบัน 0.88 ม.รทก.
ระดับตลิ่งต่ำสุด 1.46 ม.รทก.
ระดับท้องน้ำ -7.22 ม.รทก.

สะพานวัดพระรูป อ.เมือง จ.สุพรรณบุรี
(ลุ่มน้ำท่าจีน)



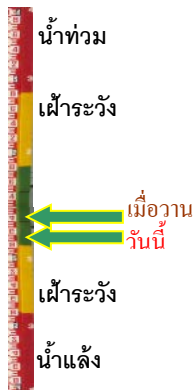
ระดับน้ำปัจจุบัน -0.16 ม.รทก.
ระดับตลิ่งต่ำสุด 3.32 ม.รทก.
ระดับท้องน้ำ -0.56 ม.รทก.

สะพานสามง่าม-ท่าโบสถ์ อ.หันคา
จ.ชัยนาท (ลุ่มน้ำท่าจีน)



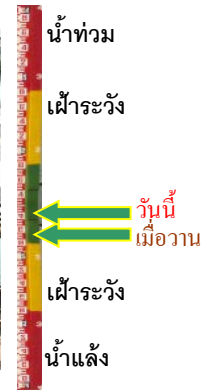
ระดับน้ำปัจจุบัน 10.82 ม.รทก.
ระดับตลิ่งต่ำสุด 13.14 ม.รทก.
ระดับท้องน้ำ 10.08 ม.รทก.

เขิงสะพานฉะเชิงเทรา - อ.เมือง จ.ฉะเชิงเทรา
(ลุ่มน้ำบางปะกง)



ระดับน้ำปัจจุบัน	0.80	ม.รทก.
ระดับตลิ่งต่ำสุด	1.90	ม.รทก.
ระดับท้องน้ำ	-	ม.รทก.

ตรงข้ามวัดจันทนาราม - อ.เมือง จ.จันทบุรี
(แม่น้ำจันทบุรี/ชายฝั่งทะเลตะวันออก)



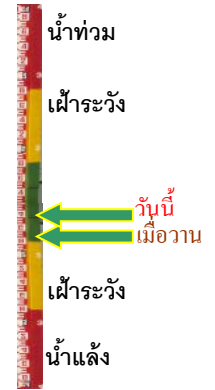
ระดับน้ำปัจจุบัน	0.70	ม.รทก.
ระดับตลิ่งต่ำสุด	3.61	ม.รทก.
ระดับท้องน้ำ	-	ม.รทก.

เทศบาลเมืองเพชรบุรี - อ.เมือง จ.เพชรบุรี
(ลุ่มน้ำเพชรบุรี)



ระดับน้ำปัจจุบัน	1.15	ม.รทก.
ระดับตลิ่งต่ำสุด	4.33	ม.รทก.
ระดับท้องน้ำ	0.01	ม.รทก.

ร.ร.อนุบาลบางสะพาน - อ.บางสะพาน จ.ประจวบคีรีขันธ์
(คลองบางสะพาน/ชายฝั่งทะเลตะวันตก)



ระดับน้ำปัจจุบัน	0.70	ม.รทก.
ระดับตลิ่งต่ำสุด	4.16	ม.รทก.
ระดับท้องน้ำ	-0.14	ม.รทก.

จังหวัด	สถานที่ตั้งกล้อง	แม่น้ำ/ ลุ่มน้ำ	วิกฤติ	วิกฤติ	ระดับน้ำ (ม.รทก.)			สถานการณ์
			น้ำแล้ง	น้ำท่วม	พ.ศ.2559			
			ระดับ	ระดับ	1 มี.ค	3 มี.ค	4 มี.ค	
			น้อยกว่า	มากกว่า				
จ.ลำพูน	ประปาบ้านปากล่อง อ.เมือง	กวาง/ปิง	366.20	369.02	N/A	N/A	N/A	***
จ.ลำปาง	วัดเกาะวาลุการาม อ.เมือง	วัง	230.09	234.50	229.13	228.38	228.38	น้ำปกติ
จ.แพร่	สะพานมหาโพธิ์ อ.เมือง	ยม	143.18	152.33	144.30	144.30	144.30	เฝ้าระวังน้ำแล้ง
จ.สุโขทัย	สะพานศรีสังขาลัย อ.ศรีสังขาลัย	ยม	60.14	71.78	60.55	60.55	60.00	น้ำปกติ
จ.พิจิตร	สะพานบ้านโพธิ์ทะเล อ.โพธิ์ทะเล	ยม	21.84	31.63	23.50	23.50	23.50	น้ำปกติ
จ.พิษณุโลก	โนนท่าซำ อ.เมือง	น่าน	37.33	45.04	N/A	N/A	N/A	***
จ.พิจิตร	วัดท่าหลวง อ.เมือง	ยม	27.59	36.21	N/A	N/A	N/A	***
จ.นครสวรรค์	วัดเกอไชยเหนือ อ.ชุมแสง	ยม	18.73	25.60	N/A	N/A	N/A	***
จ.อุตรดิตถ์	สะพานท่าเสา อ.เมือง	น่าน	49.22	56.91	54.20	54.20	54.15	น้ำปกติ
จ.น่าน	สะพานนครน่านพัฒนา อ.เมือง	น่าน	192.17	197.73	191.70	191.70	191.68	เฝ้าระวังน้ำแล้ง
จ.เชียงราย	สถานีหัวฝาย อ.แม่สาย	แม่สาย/โขง	395.79	396.50	N/A	N/A	N/A	***
จ.หนองคาย	สำนักงานส่วนอุทก อ.เมือง	โขง	157.85	166.70	N/A	N/A	N/A	***
จ.นครพนม	นครพนม อ.เมือง	โขง	135.21	144.28	N/A	N/A	N/A	***
จ.นครพนม	เทศบาล ต.นาแก อ.นาแก	ห้วยน้ำก่ำ/โขงอีสาน	139.05	142.42	141.73	141.68	141.58	น้ำปกติ
จ.นครราชสีมา	ร.ร.เทศบาล 4 อ.เมือง	ลำตะคอง/มูล	174.60	178.00	176.50	176.50	176.55	น้ำปกติ
จ.บุรีรัมย์	สตึก อ.สตึก	มูล	123.13	128.76	125.80	125.75	124.80	น้ำปกติ
จ.นครสวรรค์	ปากน้ำโพ อ.ปากน้ำโพ	เจ้าพระยา	18.73	25.60	N/A	N/A	N/A	***
จ.สิงห์บุรี	เชิงสะพานสิงห์บุรี อ.เมือง	เจ้าพระยา	3.45	11.50	2.00	1.90	1.90	น้ำปกติ
จ.ปทุมธานี	ร.ร.คณะราษฎร์บำรุง อ.เมือง	เจ้าพระยา	-1.00	2.80	1.05	1.15	1.20	น้ำปกติ
จ. พระนครศรีอยุธยา	อ.เสนา	น้อย/เจ้าพระยา	2.00	5.00	0.90	1.00	1.25	น้ำปกติ
จ.อุทัยธานี	เชิงสะพานบริรักษ์ อ.เมือง	สะแกกรัง	15.16	19.90	4.00	4.00	4.00	น้ำปกติ
จ.สมุทรสาคร	ท่าฉลอม อ.เมือง	ท่าจีน	-8.91	-0.91	-0.49	-0.69	-1.49	น้ำปกติ
จ.สมุทรสาคร	สะพานข้ามแม่น้ำท่าจีน 3 อ.เมือง	ท่าจีน	-5.11	0.57	0.26	0.06	-0.24	น้ำปกติ
จ.นครปฐม	สะพานบุญรัตน์ประชานุวัฒน์ อ.สามพราน	ท่าจีน	-5.59	***	0.88	0.88	0.88	น้ำปกติ
จ.สุพรรณบุรี	สะพานวัดพระรูป อ.เมือง	ท่าจีน	-1.26	2.75	-0.06	-0.06	-0.16	เฝ้าระวังน้ำแล้ง
จ.สุพรรณบุรี	สะพานข้ามแม่น้ำท่าจีน ทางหลวง 3365 อ.สามชุก	ท่าจีน	1.55	5.18	N/A	N/A	N/A	***
จ.ชัยนาท	สะพานสามง่าม-ท่าโบสถ์ อ.หันคา	ท่าจีน	10.69	12.83	10.92	10.72	10.82	น้ำปกติ
จ.ฉะเชิงเทรา	เชิงสะพานฉะเชิงเทรา อ.เมือง	เจ้าพระยา	-0.01	1.90	1.00	1.00	0.80	น้ำปกติ
จ.จันทบุรี	ตรงข้ามวัดจันทนาราม อ.เมือง	จันทบุรี/ชัยฝั่งทะเลตะวันออก	0.20	3.73	0.70	0.65	0.70	น้ำปกติ
จ.เพชรบุรี	เทศบาลเมืองเพชรบุรี อ.เมือง	เพชรบุรี	-	3.18	1.25	1.25	1.15	น้ำปกติ
จ.ประจวบคีรีขันธ์	ร.ร.อนุบาลบางสะพาน อ.บางสะพาน	คลองบางสะพาน/ชัยฝั่งทะเลตะวันตก	-	3.30	0.50	0.50	0.70	น้ำปกติ

*N/A คือ อ่านค่าระดับจากไม้วัดระดับ (Staff) ไม่ได้ / ไม้วัดระดับ (Staff) ชำรุด

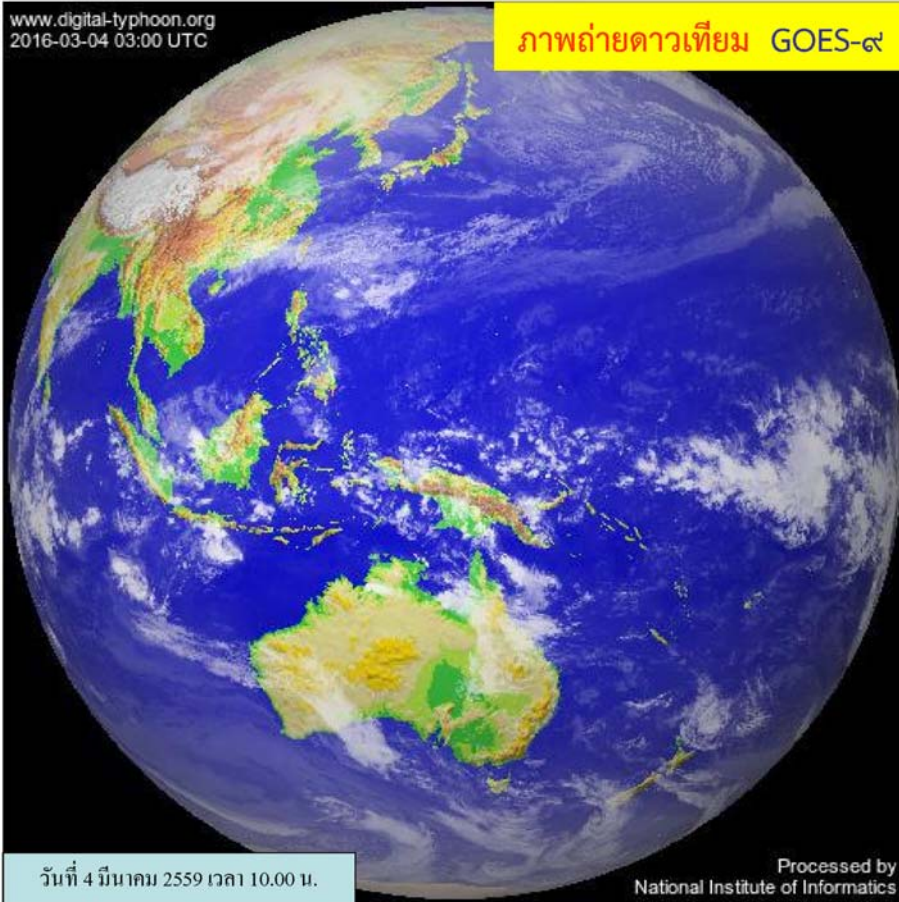
***ม.รทก. คือ เมตรเทียบกับระดับน้ำทะเลปานกลาง

** ระดับน้ำทะเลปานกลาง (Mean Sea Level) หรือ ร.ท.ก. เป็นค่าการวัด ระดับน้ำทะเลขึ้นสูงสุด (High Tide : HT) และลงต่ำสุด (Low Tide : LT) ของแต่ละวันในช่วงระยะเวลาที่กำหนด แล้วนำค่ามาเฉลี่ยเป็นระดับน้ำทะเลปานกลาง สำหรับระยะเวลาที่ทำการรังวัดโดยทั่วไปจะต้องวัดเป็นเวลา ๑๘.๖ ปี ตามวัฏจักรของน้ำ ระดับน้ำทะเลปานกลางของแต่ละบริเวณทั่วโลกอาจมีความสูงไม่เท่ากัน

ในประเทศไทยใช้เวลาในการวัด ๕ ปี โดยเลือกที่ตำบลเกาะหลัก จังหวัดประจวบคีรีขันธ์ เป็นที่วัด แล้วนำมาหาค่าเฉลี่ย เพื่อใช้เป็นค่าระดับน้ำทะเลปานกลาง ให้มีค่า ๐.๐๐๐ เมตร ทำการถ่ายโยงมายังหมุด BM-A (ซึ่งถือว่าเป็นหมุดหลักฐานหมุดแรกของประเทศไทย) ซึ่งมีค่าระดับน้ำทะเลปานกลาง ๑.๔๔๗๗ เมตร

www.digital-typhoon.org
2016-03-04 03:00 UTC

ภาพถ่ายดาวเทียม GOES-๙

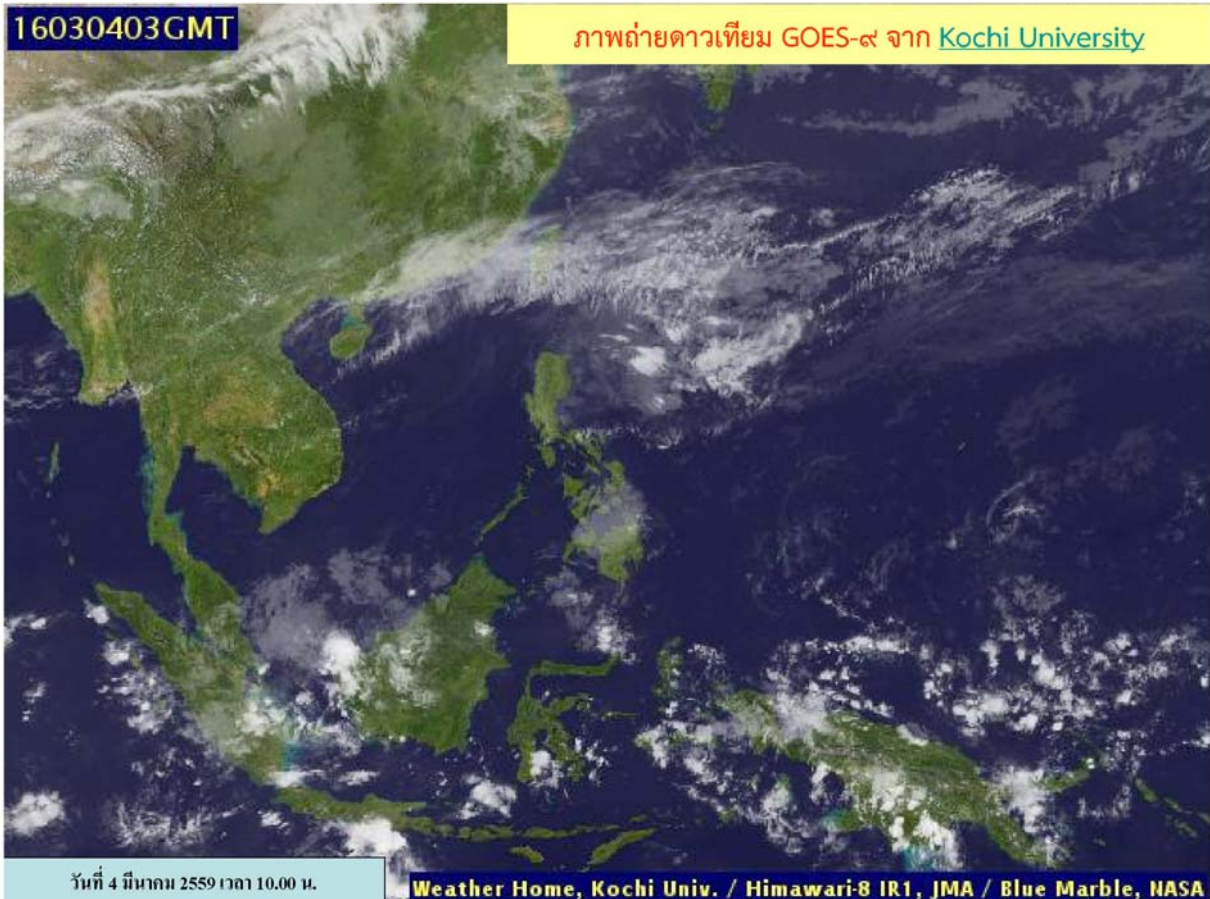


วันที่ 4 มีนาคม 2559 เวลา 10.00 น.

Processed by
National Institute of Informatics

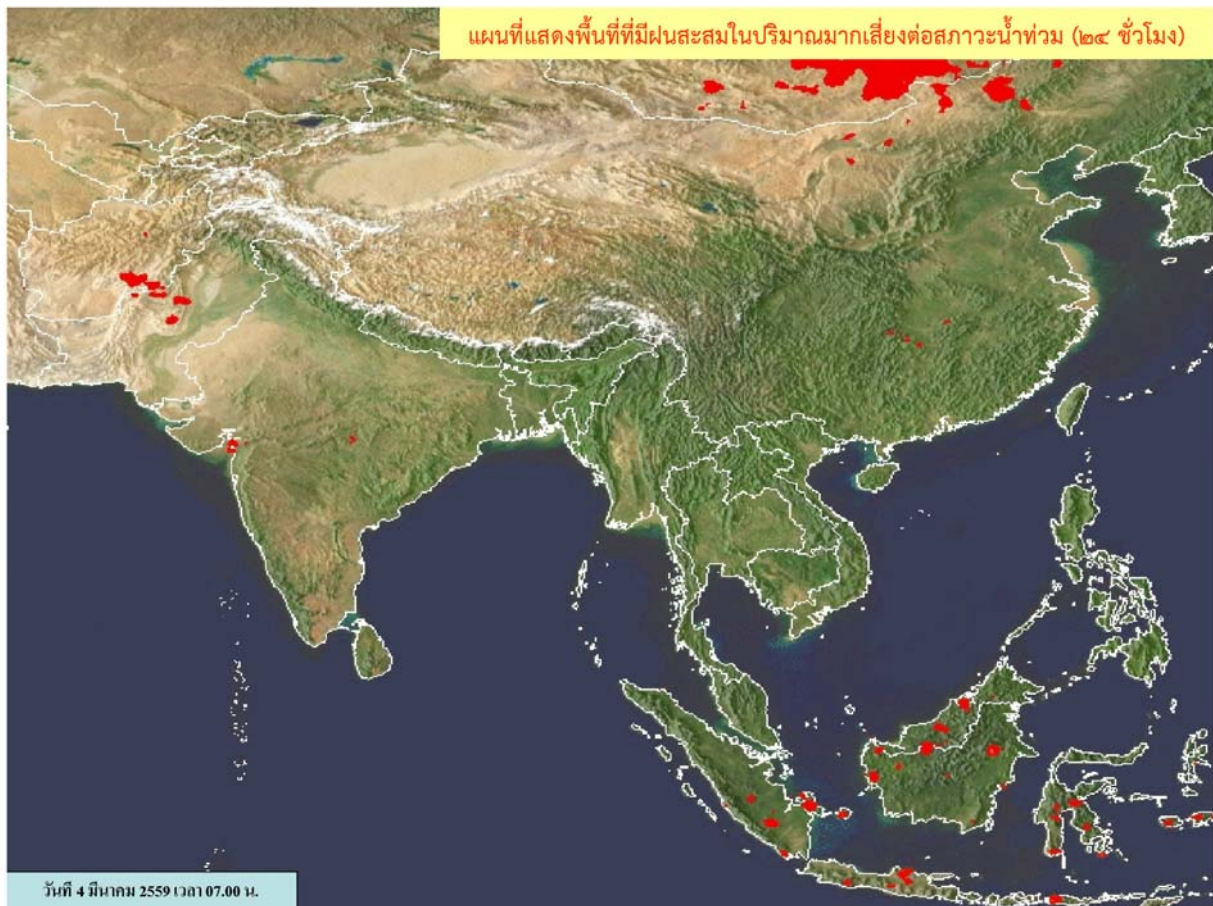
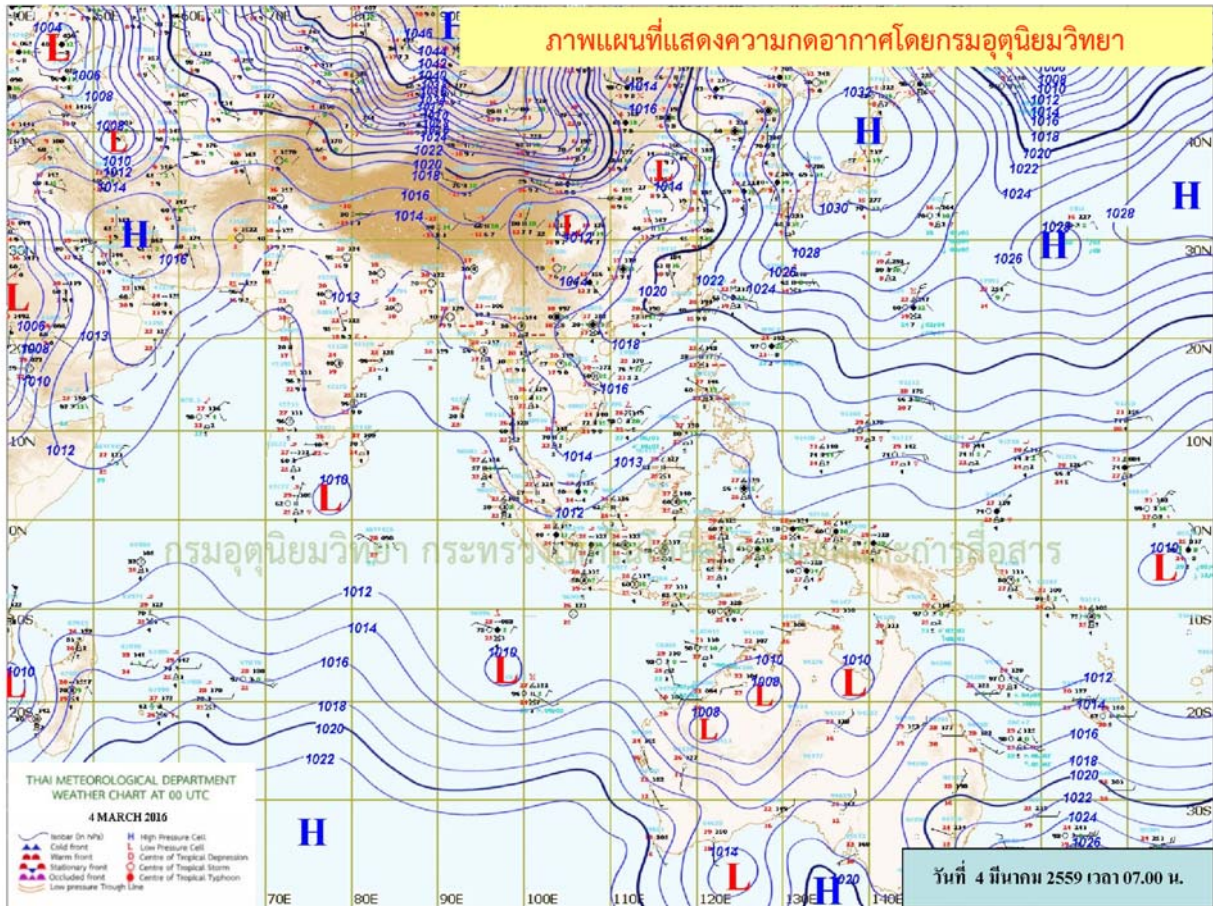
16030403GMT

ภาพถ่ายดาวเทียม GOES-๙ จาก Kochi University

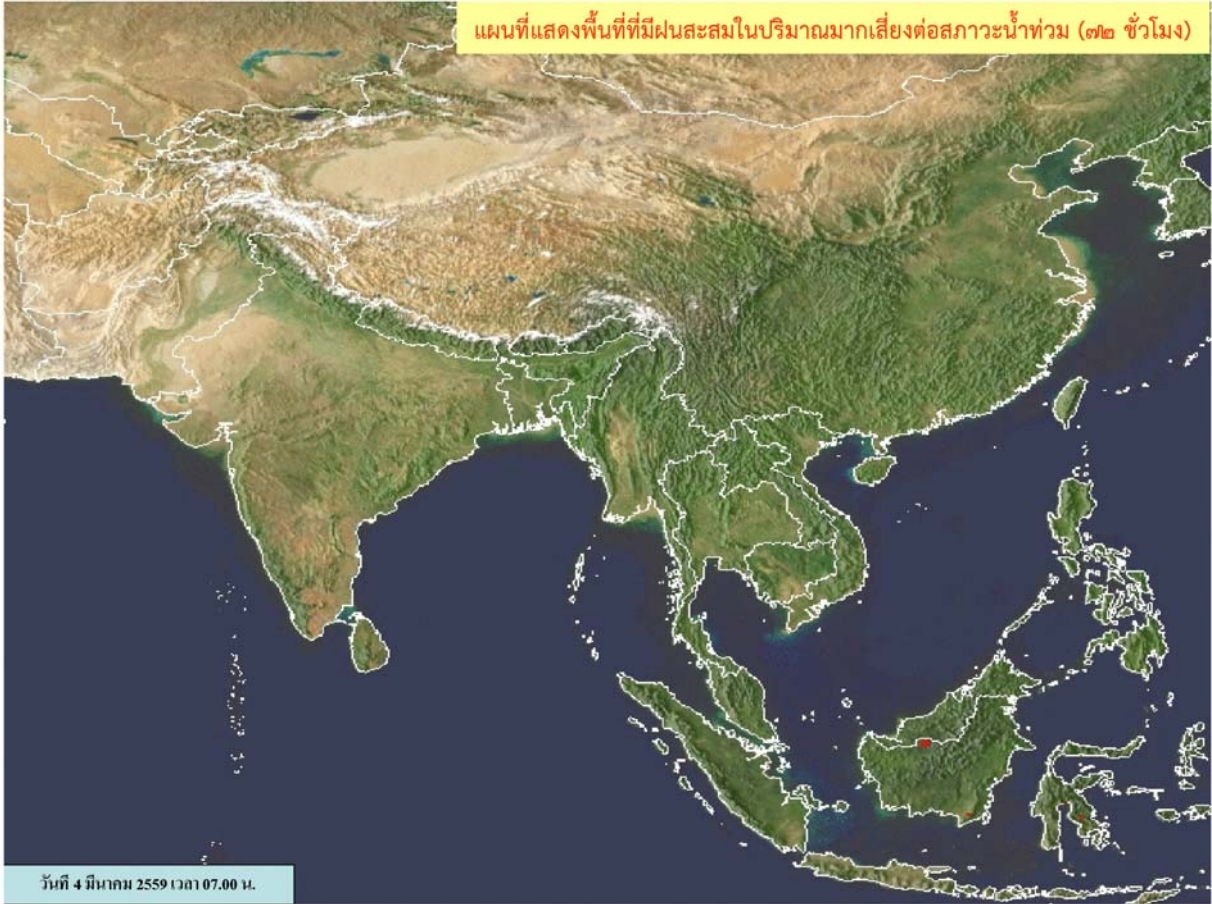


วันที่ 4 มีนาคม 2559 เวลา 10.00 น.

Weather Home, Kochi Univ. / Himawari-8 IR1, JMA / Blue Marble, NASA

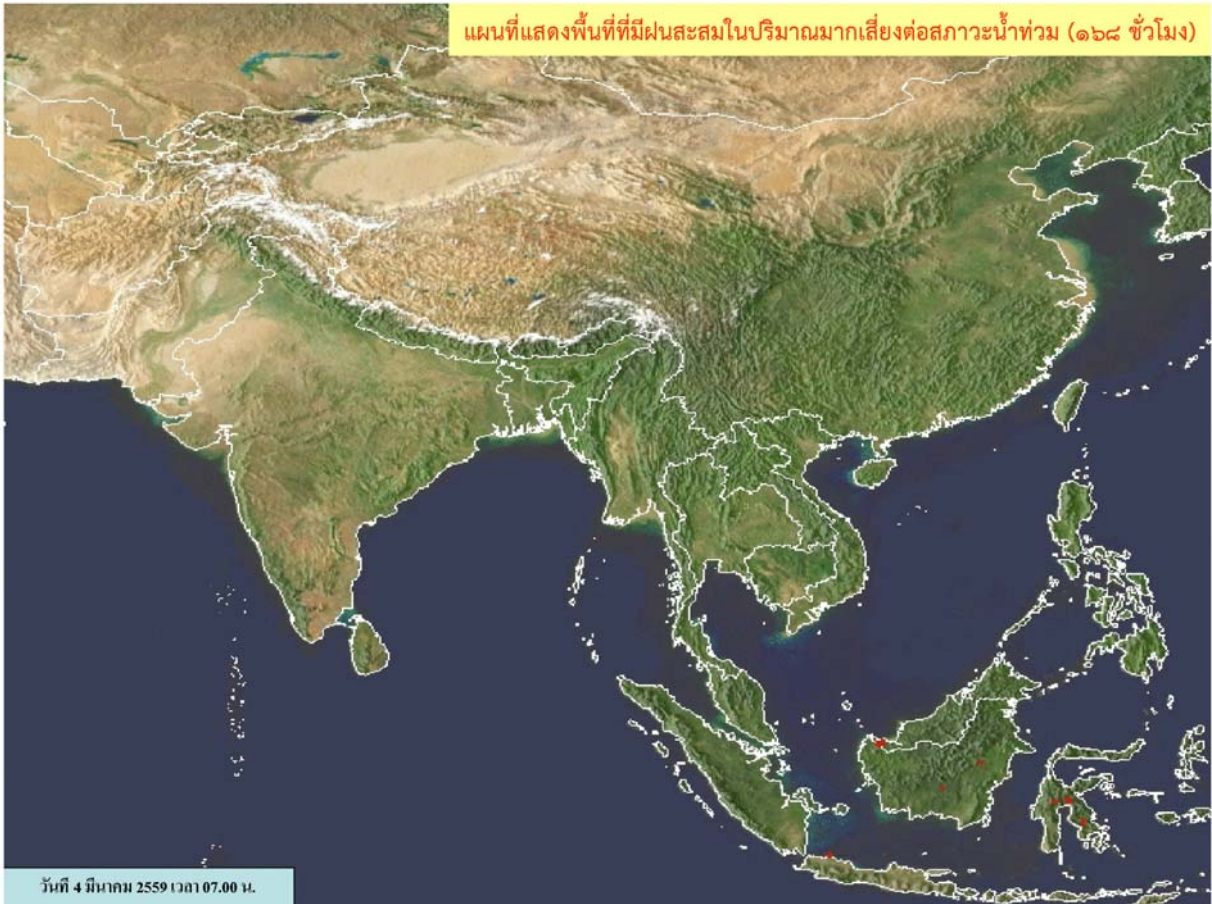


แผนที่แสดงพื้นที่ที่มีฝนสะสมในปริมาณมากเสี่ยงต่อสภาวะน้ำท่วม (๗๒ ชั่วโมง)



วันที่ 4 มีนาคม 2559 เวลา 07.00 น.

แผนที่แสดงพื้นที่ที่มีฝนสะสมในปริมาณมากเสี่ยงต่อสภาวะน้ำท่วม (๑๖๘ ชั่วโมง)



วันที่ 4 มีนาคม 2559 เวลา 07.00 น.