

# รายงานสรุปสภาพน้ำในอ่างเก็บน้ำขนาดใหญ่และขนาดกลาง

รายงานสถานการณ์ ณ วันที่ 10 พฤศจิกายน 2564

ปริมาณน้ำรวมทั่วประเทศ 70,921 ล้าน ลบ.ม. (100%)



เปรียบเทียบปริมาณน้ำรวมทั่วประเทศ ปัจจุบัน ใน ปี 64 และ ปี 63

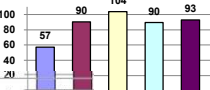
วันที่ 10 พฤศจิกายน 2564 จำนวน 54,745 ล้าน ลบ.ม. หรือ เท่ากับ 77%

วันที่ 10 พฤศจิกายน 2563 จำนวน 45,341 ล้าน ลบ.ม. หรือ เท่ากับ 64%

ปริมาณน้ำในอ่างที่ใช้การได้ในสปีดน้ำที่ + มากกว่า / - น้อยกว่า สปีดน้ำก่อน 410.18 ล้าน ลบ.ม.

สรุปสถานการณ์ปริมาณน้ำในอ่างเก็บน้ำที่ใช้ในทุกกิจกรรมทั่วประเทศ มากกว่า ปริมาณน้ำที่เก็บเข้าอ่าง เมื่อเทียบกับสปีดน้ำที่ผ่านมา ควรใช้ไม่อย่างระมัดระวัง

% ปริมาณน้ำรวมแต่ละภาคปัจจุบัน



สรุปสถานการณ์ปริมาณน้ำในอ่างฯ	
คงที่	8 อ่าง
ลดลง	8 อ่าง
เพิ่มขึ้น	22 อ่าง

ภาค	สถานการณ์ปริมาณน้ำในอ่าง				ปริมาณน้ำเปลี่ยนแปลง (ล้าน ม.³)	สถานะ
	ลดลง (แห่ง)	คงที่ (แห่ง)	เพิ่มขึ้น (แห่ง)	รวม (แห่ง)		
ภาคเหนือ	-	-	7	7	272.00	ปริมาณน้ำในอ่างเก็บน้ำเพิ่มขึ้น
ภาคตะวันออกเฉียงเหนือ	4	2	6	12	-26.00	ปริมาณน้ำในอ่างเก็บน้ำลดลง
ภาคกลาง	3	-	-	3	-35.00	ปริมาณน้ำในอ่างเก็บน้ำลดลง
ภาคตะวันออก	1	6	3	10	8.18	ปริมาณน้ำในอ่างเก็บน้ำเพิ่มขึ้น
ภาคใต้	-	-	4	4	43.00	ปริมาณน้ำในอ่างเก็บน้ำเพิ่มขึ้น
<b>รวมทั้งประเทศ</b>	<b>8</b>	<b>8</b>	<b>22</b>	<b>38</b>	<b>410.18</b>	<b>ปริมาณน้ำในอ่างเก็บน้ำเพิ่มขึ้น</b>

ภาค	อ่างเก็บน้ำ เชื่อน	ความจุ ที่ ใช้งาน รนค. (ล้าน ม.³)	ปริมาณน้ำ ที่ใช้งาน ไม่ได้ (ล้าน ม.³)	ใช้การ ได้จริง (ล้าน ม.³)	ปริมาณน้ำรวม #####		ปัจจุบัน วันที่ 10 พฤศจิกายน 2564				สปีดน้ำก่อน วันที่ 4 พฤศจิกายน 2564				ปริมาณน้ำ + เพิ่มขึ้น - ลดลง (ล้าน ม.³)	สถานการณ์ ปริมาณน้ำ ในอ่าง
					ปริมาณน้ำรวม (ล้าน ม.³)	%	ปริมาณน้ำ (ล้าน ม.³)	%	ปริมาณน้ำ (ล้าน ม.³)	%	ปริมาณน้ำ (ล้าน ม.³)	%				
													ปริมาณน้ำ (ล้าน ม.³)	%		
<b>ภาคเหนือ (7)</b>																
1	ภูฝอยลม (2) ลาด	13,462	3,800	9,662	5,675	42%	8,252	61%	4,452	46%	8,110	60%	4,310	45%	142.00	เพิ่มขึ้น
2	สิริกิติ์ (2) ลุดรคีต	9,510	2,850	6,660	5,794	61%	4,513	47%	1,663	25%	4,493	47%	1,643	25%	20.00	เพิ่มขึ้น
3	แม่จัน เชียงใหม่	265	12	253	143	54%	114	43%	102	40%	111	42%	99	39%	3.00	เพิ่มขึ้น
4	แม่กาง เชียงใหม่	263	14	249	110	42%	76	29%	62	25%	73	28%	59	24%	3.00	เพิ่มขึ้น
5	กิ่วลม ลำปาง	106	3	103	53	50%	98	92%	95	92%	94	89%	91	88%	4.00	เพิ่มขึ้น
6	กิ่วคอมฯ ลำปาง	170	6	164	98	58%	138	81%	132	80%	133	78%	127	77%	5.00	เพิ่มขึ้น
7	แควน้อย พิษณุโลก	939	43	896	465	50%	952	101%	909	101%	951	101%	908	101%	1.00	เพิ่มขึ้น
	แม่เม็ก	110	16	94	45	41%	111	101%	95	101%	113	103%	97	103%	-2.00	ลดลง
<b>รวมภาคเหนือ 34.85%</b>		<b>24,825</b>	<b>6,744</b>	<b>18,081</b>	<b>12,384</b>	<b>50%</b>	<b>14,253</b>	<b>57%</b>	<b>7,509</b>	<b>42%</b>	<b>14,078</b>	<b>57%</b>	<b>7,237</b>	<b>40%</b>	<b>272.00</b>	<b>เพิ่มขึ้น</b>
<b>ภาคตะวันออกเฉียงเหนือ (12)</b>																
8	ห้วยหลวง อุดรธานี	136	7	129	68	50%	85	63%	78	60%	86	63%	79	61%	-1.00	ลดลง
9	น้ำอูน สกลนคร	520	45	475	250	48%	344	66%	299	63%	344	66%	299	63%	-	คงที่
10	น้ำพอง (2) สกลนคร	165	8	157	88	53%	97	59%	89	57%	96	58%	88	56%	1.00	เพิ่มขึ้น
11	จุฬารัตน์ (2) ขัยภูมิ	164	37	127	154	94%	163	99%	126	99%	167	102%	130	102%	-4.00	ลดลง
12	ลุมพินี (2) ขอนแก่น	2,431	581	1,850	1,571	65%	2,758	113%	2,177	118%	2,813	116%	2,232	121%	-55.00	ลดลง
13	ลำปาว กาฬสินธุ์	1,980	100	1,880	992	50%	1,276	64%	1,176	63%	1,271	64%	1,171	62%	5.00	เพิ่มขึ้น
14	ลำตะคอง นครราชสีมา	314	22	292	358	114%	348	111%	326	112%	333	106%	311	107%	15.00	เพิ่มขึ้น
15	ลำพระเพลิง นครราชสีมา	155	1	154	155	100%	151	97%	150	97%	151	97%	150	97%	-	คงที่
16	มูลนง นครราชสีมา	141	7	134	154	109%	145	103%	138	103%	147	104%	140	104%	-2.00	ลดลง
17	ลำพระนครราชสีมา	275	7	268	232	84%	279	101%	272	101%	275	100%	268	100%	4.00	เพิ่มขึ้น
18	ลำางรองบุรีรัมย์	121	3	118	100	83%	118	98%	115	97%	116	96%	113	96%	2.00	เพิ่มขึ้น
19	สิรินธร (2) บุรีรัมย์	1,966	831	1,135	1,763	90%	1,807	92%	976	86%	1,798	91%	967	85%	9.00	เพิ่มขึ้น
<b>รวมภาคตะวันออกเฉียงเหนือ 11.80%</b>		<b>8,369</b>	<b>1,649</b>	<b>6,720</b>	<b>5,885</b>	<b>70%</b>	<b>7,570</b>	<b>90%</b>	<b>5,922</b>	<b>88%</b>	<b>7,597</b>	<b>91%</b>	<b>5,948</b>	<b>89%</b>	<b>-26.00</b>	<b>ลดลง</b>
<b>ภาคกลาง (3)</b>																
20	ป่าสักชลสิทธิ์ ลพบุรี	960	3	957	759	79%	999	104%	996	104%	1,032	108%	1,029	108%	-33.00	ลดลง
21	ห้วยเสลา อุทัยธานี	160	17	143	140	88%	165	103%	148	103%	166	104%	149	104%	-1.00	ลดลง
22	กระเสียว สุพรรณบุรี	299	99	200	203	68%	305	102%	206	103%	306	102%	207	104%	-1.00	ลดลง
<b>รวมภาคกลาง 1.92%</b>		<b>1,419</b>	<b>119</b>	<b>1,300</b>	<b>1,101</b>	<b>78%</b>	<b>1,469</b>	<b>104%</b>	<b>1,350</b>	<b>95%</b>	<b>1,504</b>	<b>106%</b>	<b>1,385</b>	<b>107%</b>	<b>-35.00</b>	<b>ลดลง</b>
<b>ภาคตะวันออก (2)</b>																
23	ศรีนครินทร์ (2) กาญจนบุรี	17,745	10,265	7,480	13,356	75%	16,116	91%	5,851	78%	15,986	90%	5,721	76%	130.00	เพิ่มขึ้น
24	ราชาลงกรณ (2) กาญจนบุรี	8,860	3,012	5,848	4,925	56%	7,737	87%	4,725	81%	7,719	87%	4,707	80%	18.00	เพิ่มขึ้น
<b>รวมภาคตะวันออก 37.51%</b>		<b>26,605</b>	<b>13,277</b>	<b>13,328</b>	<b>18,281</b>	<b>69%</b>	<b>23,853</b>	<b>90%</b>	<b>10,576</b>	<b>79%</b>	<b>23,705</b>	<b>89%</b>	<b>10,428</b>	<b>78%</b>	<b>148.00</b>	<b>เพิ่มขึ้น</b>
<b>ภาคตะวันออก (6+4)</b>																
25	ขุนด่าน นครนายก	224	5.00	219	224	100%	224	100%	219	100%	224	100%	219	100%	-	คงที่
26	คลองลัด ฉะเชิงเทรา	420	30.00	390	208	50%	256	61%	226	58%	254	60%	224	57%	2.00	เพิ่มขึ้น
27	บางพระ (3) ชลบุรี	117	12.00	105	72	62%	113	97%	101	96%	108	92%	96	91%	5.00	เพิ่มขึ้น
28	หนองปลาไหล (3) ระยอง	164	13.75	150	179	109%	188	115%	174	116%	188	115%	174	116%	-	คงที่
29	ประแสร์ (3) ระยอง	295	20.00	275	234	79%	293	99%	273	99%	291	99%	271	99%	2.00	เพิ่มขึ้น
30	มาบประชัน (3) ระยอง	17	0.72	16	6	37%	17	102%	16	102%	17	102%	16.17	102%	-	คงที่
31	หนองฉาง (3) ระยอง	21	1.00	20	19	87%	23	109%	22	110%	23	109%	22.35	110%	-	คงที่
32	คลองกรวย (3) ระยอง	79	3.00	76	75	94%	77	97%	74	97%	78	99%	75.23	98%	-0.82	ลดลง
33	คลองใหญ่ (3) ระยอง	45	3.00	42	48	106%	51	113%	48	114%	51	113%	48.40	114%	-	คงที่
34	นฤมิตรจินดา ปราจีนบุรี	295	19.00	276	1,160	393%	315	107%	296	107%	315	107%	296.00	107%	-	คงที่
<b>รวมภาคตะวันออก 2.37%</b>		<b>1,678</b>	<b>107</b>	<b>1,570</b>	<b>2,225</b>	<b>133%</b>	<b>1,558</b>	<b>93%</b>	<b>1,451</b>	<b>92%</b>	<b>1,550</b>	<b>92%</b>	<b>1,442</b>	<b>92%</b>	<b>8.18</b>	<b>เพิ่มขึ้น</b>
<b>ภาคใต้ (4)</b>																
35	แก่งกระจาน เพชรบุรี	710	65	645	550	77%	640	90%	575	89%	630	89%	565	88%	10.00	เพิ่มขึ้น
36	ปราจีนบุรี ประจวบคีรีขันธ์	391	18	373	361	92%	340	87%	322	86%	324	83%	306	82%	16.00	เพิ่มขึ้น
37	รัชชประภา (2) สุราษฎร์ธานี	5,639	1,352	4,287	3,660	65%	4,346	77%	2,994	70%	4,335	77%	2,983	70%	11.00	เพิ่มขึ้น
38	บางลาง (2) ยะลา	1,454	276	1,178	894	61%	715	49%	439	37%	709	49%	433	37%	6.00	เพิ่มขึ้น
<b>รวมภาคใต้ 11.55%</b>		<b>8,194</b>	<b>1,711</b>	<b>6,483</b>	<b>5,465</b>	<b>67%</b>	<b>6,041</b>	<b>74%</b>	<b>4,330</b>	<b>67%</b>	<b>5,998</b>	<b>73%</b>	<b>4,287</b>	<b>66%</b>	<b>43.00</b>	<b>เพิ่มขึ้น</b>
<b>รวมทั้งประเทศ 100%(38)</b>		<b>71,090</b>	<b>23,607</b>	<b>47,482</b>	<b>45,341</b>	<b>64%</b>	<b>54,745</b>	<b>77%</b>	<b>31,138</b>	<b>66%</b>	<b>30,132</b>	<b>42%</b>	<b>30,727</b>	<b>65%</b>	<b>410.18</b>	<b>เพิ่มขึ้น</b>

ที่มาข้อมูล : ตารางสรุปสภาพน้ำในอ่างเก็บน้ำขนาดใหญ่ทั่วประเทศ และตารางสรุปสภาพน้ำในอ่างเก็บน้ำภาคตะวันออกเฉียงเหนือ กรมชลประทาน



- หมายเหตุ :
- อ่างเก็บน้ำขนาดใหญ่ หมายถึง อ่างเก็บน้ำที่มีความจุตั้งแต่ 100 ล้าน ลบ.ม. ขึ้นไป
  - เป็นอ่างเก็บน้ำอยู่ในความรับผิดชอบของการไฟฟ้าฝ่ายผลิตแห่งประเทศไทย (10) นอกนั้นอยู่ในความรับผิดชอบของกรมชลประทาน(28)
  - เป็นอ่างเก็บน้ำขนาดกลางที่มีความสำคัญต่อการอุตสาหกรรมและการประมง ของลุ่มน้ำชายฝั่งทะเลตะวันออก
  - ที่มา : กรมชลประทาน และการไฟฟ้าฝ่ายผลิตแห่งประเทศไทย
  - จังหวัดที่มีอ่างเก็บน้ำขนาดใหญ่มีจำนวน 26 จังหวัด ไม่มี 50 จังหวัด

ลำดับของเขื่อนตามความจุ

- ศรีนครินทร์ 2.ภูฝอยลม 3.สิริกิติ์ 4.ราชาลงกรณ 5.รัชชประภา
- ลุมพินี 7.สิรินธร 8.มาบประชัน 9.ลำปาว 10.ป่าสัก

ลำดับของเขื่อนตามปริมาณน้ำใช้การได้

- ภูฝอยลม 2.ศรีนครินทร์ 3.สิริกิติ์ 4.ราชาลงกรณ 5.รัชชประภา
- ลำปาว 7.ลุมพินี 8.มาบประชัน 9.สิรินธร 10.ป่าสัก

รณ. หมายเลข ระดับเก็บกักน้ำของอ่าง