

# รายงานสรุปสภาพน้ำในอ่างเก็บน้ำขนาดใหญ่และขนาดกลาง

รายงานสถานการณ์ ณ วันที่ 5 พฤศจิกายน 2564

ปริมาณน้ำรวมทั่วประเทศ 70,921 ล้าน ลบ.ม. (100%)



เปรียบเทียบปริมาณน้ำรวมทั่วประเทศ ปัจจุบัน ใน ปี 64 และ ปี 63

วันที่ 5 พฤศจิกายน 2564 (ค่า ณ)

54,503 ล้าน ลบ.ม. หรือ เท่ากับ

77%

วันที่ 5 พฤศจิกายน 2563 (ค่า ณ)

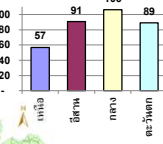
44,996 ล้าน ลบ.ม. หรือ เท่ากับ

63%

ปริมาณน้ำในอ่างที่ใช้การได้ในสปีดน้ำที่ + มากกว่า / - น้อยกว่า สปีดน้ำก่อน 699.70 ล้าน ลบ.ม.

สรุปสถานการณ์ปริมาณน้ำในอ่างเก็บน้ำที่ใช้ในทุกกิจกรรมทั่วประเทศ มากกว่า ปริมาณน้ำที่ในอ่างเก็บน้ำ เมื่อเทียบกับสปีดน้ำที่ผ่านมา ควรใช้ไม่อย่างระมัดระวัง

% ปริมาณน้ำรวมแต่ละภาคปัจจุบัน



ภาค	สถานการณ์ปริมาณน้ำในอ่าง				ปริมาณน้ำเปลี่ยนแปลง (ล้าน ม.³)	สถานะ
	ลดลง (แห่ง)	คงที่ (แห่ง)	เพิ่มขึ้น (แห่ง)	รวม (แห่ง)		
ภาคเหนือ	-	1	7	8	375.00	ปริมาณน้ำในอ่างเก็บน้ำเพิ่มขึ้น
ภาคตะวันออกเฉียงเหนือ	1	3	8	12	25.00	ปริมาณน้ำในอ่างเก็บน้ำเพิ่มขึ้น
ภาคกลาง	-	-	3	3	60.00	ปริมาณน้ำในอ่างเก็บน้ำเพิ่มขึ้น
ภาคตะวันออก	-	-	2	2	235.00	ปริมาณน้ำในอ่างเก็บน้ำเพิ่มขึ้น
ภาคตะวันออกเฉียงเหนือ	2	2	6	10	14.69	ปริมาณน้ำในอ่างเก็บน้ำเพิ่มขึ้น
ภาคใต้	3	-	1	4	-10.00	ปริมาณน้ำในอ่างเก็บน้ำลดลง
รวมทั้งประเทศ	6	6	27	39	699.70	ปริมาณน้ำในอ่างเก็บน้ำเพิ่มขึ้น



สรุปสถานการณ์ปริมาณน้ำในอ่างฯ

คงที่	6	อ่าง
ลดลง	6	อ่าง
เพิ่มขึ้น	27	อ่าง

ภาค	อ่างเก็บน้ำ	ความจุที่ (ล้าน ม.³)	ปริมาณน้ำที่ใช้งานได้จริง (ล้าน ม.³)	ใช้การได้จริง (ล้าน ม.³)	ปริมาณน้ำรวม วันที่ 5 พฤศจิกายน 2563		ปัจจุบัน วันที่ 5 พฤศจิกายน 2564				สปีดน้ำก่อน วันที่ 30 ตุลาคม 2564				ปริมาณน้ำ + เพิ่มขึ้น - ลดลง (ล้าน ม.³)	สถานการณ์ปริมาณน้ำในอ่าง
					ปริมาณน้ำรวม (ล้าน ม.³)	%	ปริมาณน้ำรวม		ปริมาณน้ำใช้การได้จริง		ปริมาณน้ำรวม		ปริมาณน้ำใช้การได้จริง			
							ปริมาณน้ำรวม (ล้าน ม.³)	%	ปริมาณน้ำรวม (ล้าน ม.³)	%	ปริมาณน้ำรวม (ล้าน ม.³)	%	ปริมาณน้ำใช้การได้จริง (ล้าน ม.³)	%		
<b>ภาคเหนือ (7)</b>																
1	ภูหลวง (2) ลาก	13,462	3,800	9,662	5,540	41%	8,142	60%	4,342	45%	7,941	59%	4,141	43%	201.00	เพิ่มขึ้น
2	สิริกิติ์ (2) ลุดดัด	9,510	2,850	6,660	5,811	61%	4,497	47%	1,647	25%	4,449	47%	1,599	24%	48.00	เพิ่มขึ้น
3	แม่จัน เชียงใหม่	265	12	253	142	54%	112	42%	100	40%	106	40%	94	37%	6.00	เพิ่มขึ้น
4	แม่ปาง เชียงใหม่	263	14	249	108	41%	74	28%	60	24%	69	26%	55	22%	5.00	เพิ่มขึ้น
5	ก้อลม ลำปาง	106	3	103	49	46%	95	90%	92	89%	90	85%	87	84%	5.00	เพิ่มขึ้น
6	ก้อคอง ลำปาง	170	6	164	98	58%	134	79%	128	78%	128	75%	122	74%	6.00	เพิ่มขึ้น
7	แควน้อย พิษณุโลก	939	43	896	467	50%	952	101%	909	101%	943	100%	900	100%	9.00	เพิ่มขึ้น
	แม่เม็ก	110	16	94	45	41%	112	102%	96	102%	112	102%	96	102%	-	คงที่
<b>รวมภาคเหนือ 34.85%</b>		<b>24,825</b>	<b>6,744</b>	<b>18,081</b>	<b>12,258</b>	<b>49%</b>	<b>14,117</b>	<b>57%</b>	<b>7,373</b>	<b>41%</b>	<b>13,839</b>	<b>56%</b>	<b>6,998</b>	<b>39%</b>	<b>375.00</b>	<b>เพิ่มขึ้น</b>
<b>ภาคตะวันออกเฉียงเหนือ (12)</b>																
8	ห้วยหลวง อุดรธานี	136	7	129	68	50%	86	63%	79	61%	85	63%	78	60%	1.00	เพิ่มขึ้น
9	น้ำอูน สกลนคร	520	45	475	249	48%	344	66%	299	63%	344	66%	299	63%	-	คงที่
10	น้ำพอง (2) สกลนคร	165	8	157	88	53%	96	58%	88	56%	95	58%	87	55%	1.00	เพิ่มขึ้น
11	จุฬารัตน์ (2) ขัยภูมิ	164	37	127	155	95%	166	101%	129	102%	166	101%	129	102%	-	คงที่
12	อุบลรัตน์ (2) ขอนแก่น	2,431	581	1,850	1,510	62%	2,805	115%	2,224	120%	2,825	116%	2,244	121%	-20.00	ลดลง
13	ลำปาว กาฬสินธุ์	1,980	100	1,880	982	50%	1,271	64%	1,171	62%	1,253	63%	1,153	61%	18.00	เพิ่มขึ้น
14	ลำตะคอง นครราชสีมา	314	22	292	364	116%	335	107%	313	107%	334	106%	312	107%	1.00	เพิ่มขึ้น
15	ลำพระเพลิง นครราชสีมา	155	1	154	161	104%	150	97%	149	97%	149	96%	148	96%	1.00	เพิ่มขึ้น
16	มูลนง นครราชสีมา	141	7	134	156	111%	146	104%	139	104%	146	104%	139	104%	-	คงที่
17	ลำพระนครราชสีมา	275	7	268	226	82%	275	100%	268	100%	272	99%	265	99%	3.00	เพิ่มขึ้น
18	ลำางรองบุรีรัมย์	121	3	118	99	82%	116	96%	113	96%	113	93%	110	93%	3.00	เพิ่มขึ้น
19	สิรินธร (2) อุบลราชธานี	1,966	831	1,135	1,758	89%	1,804	92%	973	86%	1,787	91%	956	84%	17.00	เพิ่มขึ้น
<b>รวมภาคตะวันออกเฉียงเหนือ 11.80%</b>		<b>8,369</b>	<b>1,649</b>	<b>6,720</b>	<b>5,815</b>	<b>69%</b>	<b>7,595</b>	<b>91%</b>	<b>5,945</b>	<b>88%</b>	<b>7,570</b>	<b>90%</b>	<b>5,920</b>	<b>88%</b>	<b>25.00</b>	<b>เพิ่มขึ้น</b>
<b>ภาคกลาง (3)</b>																
20	ป่าสักชลสิทธิ์ ลพบุรี	960	3	957	746	78%	1,035	108%	1,032	108%	985	103%	982	103%	50.00	เพิ่มขึ้น
21	ห้วยเสลา อุทัยธานี	160	17	143	137	86%	166	104%	149	104%	163	102%	146	102%	3.00	เพิ่มขึ้น
22	กระเสียว สุพรรณบุรี	299	99	200	193	65%	306	102%	207	104%	299	100%	200	100%	7.00	เพิ่มขึ้น
<b>รวมภาคกลาง 1.92%</b>		<b>1,419</b>	<b>119</b>	<b>1,300</b>	<b>1,076</b>	<b>76%</b>	<b>1,508</b>	<b>106%</b>	<b>1,388</b>	<b>98%</b>	<b>1,447</b>	<b>103%</b>	<b>1,328</b>	<b>102%</b>	<b>60.00</b>	<b>เพิ่มขึ้น</b>
<b>ภาคตะวันออก (2)</b>																
23	ศรีนครินทร์ (2) กาญจนบุรี	17,745	10,265	7,480	13,307	75%	16,014	90%	5,749	77%	15,833	89%	5,568	74%	181.00	เพิ่มขึ้น
24	ราชาลงกรณ (2) กาญจนบุรี	8,860	3,012	5,848	4,909	55%	7,723	87%	4,711	81%	7,669	87%	4,657	80%	54.00	เพิ่มขึ้น
<b>รวมภาคตะวันออก 37.51%</b>		<b>26,605</b>	<b>13,277</b>	<b>13,328</b>	<b>18,216</b>	<b>68%</b>	<b>23,736</b>	<b>89%</b>	<b>10,460</b>	<b>78%</b>	<b>23,502</b>	<b>88%</b>	<b>10,225</b>	<b>77%</b>	<b>235.00</b>	<b>เพิ่มขึ้น</b>
<b>ภาคตะวันออก (6+4)</b>																
25	ขุนด่าน นครนายก	224	5.00	219	224	100%	224	100%	219	100%	224	100%	219	100%	-	คงที่
26	คลองลัดขี ฉะเชิงเทรา	420	30.00	390	208	50%	254	60%	224	57%	252	60%	222	57%	2.00	เพิ่มขึ้น
27	บางพระ (3) ชลบุรี	117	12.00	105	69	59%	109	93%	97	92%	104	89%	92	88%	5.00	เพิ่มขึ้น
28	หนองปลาไหล (3) ระยอง	164	13.75	150	180	110%	189	115%	175	117%	190	116%	176	118%	-1.00	ลดลง
29	ประแสร์ (3) ระยอง	295	20.00	275	235	80%	291	99%	271	99%	290	98%	270	98%	1.00	เพิ่มขึ้น
30	มาบประชัน (3) ระยอง	17	0.72	16	6	37%	17	102%	16	102%	17	103%	16.42	103%	-0.25	ลดลง
31	หนองฉาง (3) ระยอง	21	1.00	20	19	87%	23	109%	22	110%	22	100%	20.50	100%	1.85	เพิ่มขึ้น
32	คลองกราม (3) ระยอง	79	3.00	76	74	93%	79	99%	76	99%	73	92%	70.29	92%	5.41	เพิ่มขึ้น
33	คลองใหญ่ (3) ระยอง	45	3.00	42	48	106%	52	114%	49	115%	51	113%	48.17	113%	0.69	เพิ่มขึ้น
34	นฤมิตรพัฒนา ปราจีนบุรี	295	19.00	276	1,158	393%	313	106%	294	107%	313	106%	294.00	107%	-	คงที่
<b>รวมภาคตะวันออก 2.37%</b>		<b>1,678</b>	<b>107</b>	<b>1,570</b>	<b>2,221</b>	<b>132%</b>	<b>1,551</b>	<b>92%</b>	<b>1,443</b>	<b>92%</b>	<b>1,536</b>	<b>92%</b>	<b>1,429</b>	<b>91%</b>	<b>14.69</b>	<b>เพิ่มขึ้น</b>
<b>ภาคใต้ (4)</b>																
35	แก่งกระจาน เพชรบุรี	710	65	645	540	76%	625	88%	560	87%	648	91%	583	90%	-23.00	ลดลง
36	ปราจีนบุรี ประจวบคีรีขันธ์	391	18	373	354	91%	325	83%	307	82%	326	83%	308	83%	-1.00	ลดลง
37	รัชชประภา (2) สุราษฎร์ธานี	5,639	1,352	4,287	3,646	65%	4,337	77%	2,985	70%	4,318	77%	2,966	69%	19.00	เพิ่มขึ้น
38	บางยาง (2) ยะลา	1,454	276	1,178	870	60%	708	49%	432	37%	713	49%	437	37%	-5.00	ลดลง
<b>รวมภาคใต้ 11.55%</b>		<b>8,194</b>	<b>1,711</b>	<b>6,483</b>	<b>5,410</b>	<b>66%</b>	<b>5,995</b>	<b>73%</b>	<b>4,284</b>	<b>66%</b>	<b>6,005</b>	<b>73%</b>	<b>4,294</b>	<b>66%</b>	<b>-10.00</b>	<b>ลดลง</b>
<b>รวมทั้งประเทศ 100%(38)</b>		<b>71,090</b>	<b>23,607</b>	<b>47,482</b>	<b>44,996</b>	<b>63%</b>	<b>54,503</b>	<b>77%</b>	<b>30,893</b>	<b>65%</b>	<b>30,132</b>	<b>42%</b>	<b>30,194</b>	<b>64%</b>	<b>699.70</b>	<b>เพิ่มขึ้น</b>

ที่มาข้อมูล : ตารางสรุปสภาพน้ำในอ่างเก็บน้ำขนาดใหญ่ทั่วประเทศ และตารางสรุปสภาพน้ำในอ่างเก็บน้ำภาคตะวันออกเฉียงเหนือ กรมชลประทาน

หมายเหตุ :

- อ่างเก็บน้ำขนาดใหญ่ หมายถึง อ่างเก็บน้ำที่มีความจุตั้งแต่ 100 ล้าน ลบ.ม. ขึ้นไป
- เป็นอ่างเก็บน้ำอยู่ใต้วงล้อมรอบของการไฟฟ้าฝ่ายผลิตแห่งประเทศไทย(10) นอกนั้นอยู่ในความรับผิดชอบของกรมชลประทาน(28)
- เป็นอ่างเก็บน้ำขนาดกลางที่มีความสำคัญต่อการอุตสาหกรรมและการประปาของลุ่มน้ำชายฝั่งทะเลตะวันออก
- ที่มา : กรมชลประทาน และการไฟฟ้าฝ่ายผลิตแห่งประเทศไทย
- จังหวัดที่มีอ่างเก็บน้ำขนาดใหญ่มีจำนวน 26 จังหวัด ไม่มี 50 จังหวัด

รท. หมายถึง ระดับเก็บกักน้ำของอ่าง



ศูนย์เฝ้าระวัง ศูนย์ป้องกันวิกฤตน้ำ กรมทรัพยากรน้ำ

ลำดับของเขื่อนตามความจุ

- ศรีนครินทร์ 2.ภูหลวง 3.สิริกิติ์ 4.ราชาลงกรณ 5.รัชชประภา
- อุบลรัตน์ 7.สิรินธร 8.มาบประชัน 9.ลำปาว 10.ป่าสัก

ลำดับของเขื่อนตามปริมาณน้ำใช้การได้

- ภูหลวง 2.ศรีนครินทร์ 3.สิริกิติ์ 4.ราชาลงกรณ 5.รัชชประภา
- ลำปาว 7.อุบลรัตน์ 8.มาบประชัน 9.สิรินธร 10.ป่าสัก