

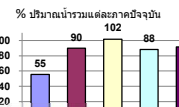
รายงานสรุปสภาพน้ำในอ่างเก็บน้ำขนาดใหญ่และขนาดกลาง

รายงานสถานการณ์ ณ วันที่ 28 ตุลาคม 2564



ปริมาณน้ำในอ่างที่ใช้การได้ในสัปดาห์นี้ +มากกว่า / -น้อยกว่า สัปดาห์ก่อน 1,238.84 ล้าน ลบ.ม.

สรุปสถานการณ์ปริมาณน้ำในอ่างเก็บน้ำที่ใช้ในทุกกิจกรรมทั่วประเทศ มากกว่า ปริมาณน้ำที่เก็บเข้าอ่าง เมื่อเทียบกับสัปดาห์ที่ผ่านมา ครบใช้ไม่อย่างระมัดระวัง



เปรียบเทียบปริมาณน้ำรวมทั่วประเทศ ปัจจุบัน ใน ปี 64 และ ปี 63

วันที่ 28 ตุลาคม 2564 เก็บเพิ่ม

53,694 ล้าน ลบ.ม. หรือ เท่ากับ

76%

วันที่ 28 ตุลาคม 2563 เก็บเพิ่ม

43,842 ล้าน ลบ.ม. หรือ เท่ากับ

62%

ภาค	สถานการณ์ปริมาณน้ำในอ่าง				ปริมาณน้ำเปลี่ยนแปลง (ล้าน ม.³)	สถานะ
	ลดลง (แห่ง)	คงที่ (แห่ง)	เพิ่มขึ้น (แห่ง)	รวม (แห่ง)		
ภาคเหนือ	-	-	7	7	471.00	ปริมาณน้ำในอ่างเก็บน้ำเพิ่มขึ้น
ภาคตะวันออกเฉียงเหนือ	3	1	8	12	312.00	ปริมาณน้ำในอ่างเก็บน้ำเพิ่มขึ้น
ภาคกลาง	3	-	-	3	-39.00	ปริมาณน้ำในอ่างเก็บน้ำลดลง
ภาคตะวันออก	-	-	2	2	393.00	ปริมาณน้ำในอ่างเก็บน้ำเพิ่มขึ้น
ภาคตะวันออกเฉียงเหนือ	4	1	5	10	-4.16	ปริมาณน้ำในอ่างเก็บน้ำลดลง
ภาคใต้	-	1	3	4	106.00	ปริมาณน้ำในอ่างเก็บน้ำเพิ่มขึ้น
รวมทั้งประเทศ	10	3	25	38	1238.84	ปริมาณน้ำในอ่างเก็บน้ำเพิ่มขึ้น



สรุปสถานการณ์ปริมาณน้ำในอ่างน้ำ

คงที่	3	อ่าง
ลดลง	10	อ่าง
เพิ่มขึ้น	25	อ่าง

ภาค	อ่างเก็บน้ำ	ความจุที่ (ล้าน ม.³)	ปริมาณน้ำที่ใช้งานได้จริง (ล้าน ม.³)	ใช้การได้จริง (ล้าน ม.³)	ปริมาณน้ำรวม วันที่ 28 ตุลาคม 2563		ปัจจุบัน วันที่ 28 ตุลาคม 2564				สัปดาห์ก่อน วันที่ 22 ตุลาคม 2564				ปริมาณน้ำ + เพิ่มขึ้น - ลดลง (ล้าน ม.³)	สถานการณ์ ปริมาณน้ำในอ่าง
					ปริมาณน้ำรวม (ล้าน ม.³)	%	ปริมาณน้ำรวม		ปริมาณน้ำใช้การได้จริง		ปริมาณน้ำรวม		ปริมาณน้ำใช้การได้จริง			
							ปริมาณน้ำ (ล้าน ม.³)	%	ปริมาณน้ำ (ล้าน ม.³)	%	ปริมาณน้ำ (ล้าน ม.³)	%	ปริมาณน้ำ (ล้าน ม.³)	%		
ภาคเหนือ (7)																
1	ภูฝอย (2) ลาก	13,462	3,800	9,662	5,442	40%	7,872	58%	4,072	42%	7,558	56%	3,758	39%	314.00	เพิ่มขึ้น
2	สิริกิติ์ (2) อุดรศักดิ์	9,510	2,850	6,660	5,825	61%	4,444	47%	1,594	24%	4,406	46%	1,556	23%	38.00	เพิ่มขึ้น
3	แม่จัน เชียงใหม่	265	12	253	141	53%	105	40%	93	37%	103	39%	91	36%	2.00	เพิ่มขึ้น
4	แม่กาง เชียงใหม่	263	14	249	105	40%	68	26%	54	22%	67	25%	53	21%	1.00	เพิ่มขึ้น
5	ก้าม ลำปาง	106	3	103	46	43%	90	85%	87	84%	87	82%	84	82%	3.00	เพิ่มขึ้น
6	ก๊วยหงา ลำปาง	170	6	164	100	59%	126	74%	120	73%	118	69%	112	68%	8.00	เพิ่มขึ้น
7	แควน้อย พิษณุโลก	939	43	896	461	49%	952	101%	909	101%	945	101%	902	101%	7.00	เพิ่มขึ้น
	แม่เม็ก	110	16	94	42	38%	113	103%	97	103%	115	105%	99	105%	-2.00	ลดลง
รวมภาคเหนือ 34.85%		24,825	6,744	18,081	12,162	49%	13,771	55%	7,027	39%	13,398	54%	6,556	36%	471.00	เพิ่มขึ้น
ภาคตะวันออกเฉียงเหนือ (12)																
8	ห้วยหลวง อุดรธานี	136	7	129	64	47%	84	62%	77	60%	81	60%	74	57%	3.00	เพิ่มขึ้น
9	น้ำอูน สกลนคร	520	45	475	238	46%	344	66%	299	63%	338	65%	293	62%	6.00	เพิ่มขึ้น
10	น้ำพอง (2) สกลนคร	165	8	157	84	51%	94	57%	86	55%	92	56%	84	54%	2.00	เพิ่มขึ้น
11	จุฬารัตน์ (2) ขัยภูมิ	164	37	127	153	93%	164	100%	127	100%	165	101%	128	101%	-1.00	ลดลง
12	ลุมพินี (2) ขอนแก่น	2,431	581	1,850	1,325	55%	2,805	115%	2,224	120%	2,605	107%	2,024	109%	200.00	เพิ่มขึ้น
13	ลำปาว กาฬสินธุ์	1,980	100	1,880	939	47%	1,238	63%	1,138	61%	1,163	59%	1,063	57%	75.00	เพิ่มขึ้น
14	ลำตะคอง นครราชสีมา	314	22	292	348	111%	332	106%	310	106%	300	103%	300	103%	10.00	เพิ่มขึ้น
15	ลำพระเพลิง นครราชสีมา	155	1	154	152	98%	150	97%	149	97%	157	101%	156	101%	-7.00	ลดลง
16	มูลนง นครราชสีมา	141	7	134	131	93%	145	103%	138	103%	145	103%	138	103%	-	คงที่
17	ลำพระนครราชสีมา	275	7	268	199	72%	270	98%	263	98%	271	99%	264	99%	-1.00	ลดลง
18	ลำางรองบุรีรัมย์	121	3	118	94	78%	114	94%	111	94%	113	93%	110	93%	1.00	เพิ่มขึ้น
19	สิรินธร (2) บุรีรัมย์	1,966	831	1,135	1,670	85%	1,779	90%	948	84%	1,755	89%	924	81%	24.00	เพิ่มขึ้น
รวมภาคตะวันออกเฉียงเหนือ 11.80%		8,369	1,649	6,720	5,397	64%	7,518	90%	5,870	87%	7,207	86%	5,558	83%	312.00	เพิ่มขึ้น
ภาคกลาง (3)																
20	ป่าสักชลสิทธิ์ ลพบุรี	960	3	957	675	70%	983	102%	980	102%	1,014	106%	1,011	106%	-31.00	ลดลง
21	ห้วยเสลา อุทัยธานี	160	17	143	124	78%	163	102%	146	102%	164	103%	147	103%	-1.00	ลดลง
22	กระเสียว สุพรรณบุรี	299	99	200	189	63%	296	99%	197	99%	302	101%	203	102%	-6.00	ลดลง
รวมภาคกลาง 1.92%		1,419	119	1,300	987	70%	1,443	102%	1,323	93%	1,481	104%	1,362	105%	-39.00	ลดลง
ภาคตะวันออก (2)																
23	ศรีนครินทร์ (2) กาญจนบุรี	17,745	10,265	7,480	13,130	74%	15,771	89%	5,506	74%	15,488	87%	5,223	70%	283.00	เพิ่มขึ้น
24	ราชาลงกรณ (2) กาญจนบุรี	8,860	3,012	5,848	4,795	54%	7,647	86%	4,635	79%	7,537	85%	4,525	77%	110.00	เพิ่มขึ้น
รวมภาคตะวันออก 37.51%		26,605	13,277	13,328	17,925	67%	23,418	88%	10,141	76%	23,025	87%	9,748	73%	393.00	เพิ่มขึ้น
ภาคตะวันตก (6+4)																
25	ขุนด่าน นครนายก	224	5.00	219	224	100%	224	100%	219	100%	224	100%	219	100%	-	คงที่
26	คลองลัด สะเทวีเทรา	420	30.00	390	202	48%	252	60%	229	57%	248	59%	218	56%	4.00	เพิ่มขึ้น
27	บางพระ (3) ชลบุรี	117	12.00	105	64	55%	103	88%	91	87%	98	84%	86	82%	5.00	เพิ่มขึ้น
28	หนองปลาไหล (3) ระยอง	164	13.75	150	177	108%	190	116%	176	118%	189	115%	175	117%	1.00	เพิ่มขึ้น
29	ประแสร์ (3) ระยอง	295	20.00	275	232	79%	290	98%	270	98%	291	99%	271	99%	-1.00	ลดลง
30	มาบประชัน (3) ระยอง	17	0.72	16	6	35%	17	103%	16	103%	17	103%	16.28	102%	0.14	เพิ่มขึ้น
31	หนองฉาง (3) ระยอง	21	1.00	20	18	84%	22	100%	21	100%	21	97%	19.70	97%	0.80	เพิ่มขึ้น
32	คลองกรัง (3) ระยอง	79	3.00	76	70	88%	73	92%	70	92%	82	103%	79.06	103%	-8.99	ลดลง
33	คลองใหญ่ (3) ระยอง	45	3.00	42	46	101%	52	113%	49	114%	52	114%	48.63	115%	-0.11	ลดลง
34	นฤมิตรเจริญตา ปราณบุรี	295	19.00	276	1,132	384%	314	106%	295	107%	319	108%	300.00	109%	-5.00	ลดลง
รวมภาคตะวันตก 2.37%		1,678	107	1,570	2,171	129%	1,536	92%	1,429	91%	1,540	92%	1,433	91%	-4.16	ลดลง
ภาคใต้ (4)																
35	แก่งกระจาน เพชรบุรี	710	65	645	487	69%	653	92%	588	91%	607	85%	542	84%	46.00	เพิ่มขึ้น
36	ปราณบุรี ประจวบคีรีขันธ์	391	18	373	306	78%	332	85%	314	84%	329	84%	311	83%	3.00	เพิ่มขึ้น
37	รัชชประภา (2) สุราษฎร์ธานี	5,639	1,352	4,287	3,563	63%	4,312	76%	2,960	69%	4,255	75%	2,903	68%	57.00	เพิ่มขึ้น
38	บางยาง (2) ยะลา	1,454	276	1,178	845	58%	710	49%	434	37%	710	49%	434	37%	-	คงที่
รวมภาคใต้ 11.55%		8,194	1,711	6,483	5,200	63%	6,007	73%	4,296	66%	5,902	72%	4,190	65%	106.00	เพิ่มขึ้น
รวมทั้งประเทศ 100%(38)		71,090	23,607	47,482	43,842	62%	53,694	76%	30,086	63%	30,132	42%	28,847	61%	1,238.84	เพิ่มขึ้น

ที่มาข้อมูล : ตารางสรุปสภาพน้ำในอ่างเก็บน้ำขนาดใหญ่ทั่วประเทศ และตารางสรุปสภาพน้ำในอ่างเก็บน้ำภาคตะวันออกเฉียงเหนือ กรมชลประทาน

หมายเหตุ :

- อ่างเก็บน้ำขนาดใหญ่ หมายถึง อ่างเก็บน้ำที่มีความจุตั้งแต่ 100 ล้าน ลบ.ม. ขึ้นไป
- เป็นอ่างเก็บน้ำอยู่ใต้วงล้อมรอบของการไฟฟ้าฝ่ายผลิตแห่งประเทศไทย(10) นอกนั้นอยู่ในความรับผิดชอบของกรมชลประทาน(28)
- เป็นอ่างเก็บน้ำขนาดกลางที่มีความสำคัญต่อการอุตสาหกรรมและการประปาของลุ่มน้ำชายฝั่งทะเลตะวันออก
- ที่มา : กรมชลประทาน และการไฟฟ้าฝ่ายผลิตแห่งประเทศไทย
- จังหวัดที่มีอ่างเก็บน้ำขนาดใหญ่มีจำนวน 26 จังหวัด ไม่มี 50 จังหวัด

รท. หมายถึง ระดับเก็บกักน้ำของอ่าง



ศูนย์เฝ้าระวัง ศูนย์ป้องกันวิกฤตน้ำ กรมทรัพยากรน้ำ

ลำดับของเขื่อนตามความจุ

- ศรีนครินทร์ 2.ภูฝอย 3.สิริกิติ์ 4.ราชาลงกรณ 5.รัชชประภา
- ลุมพินี 7.สิรินธร 8.มาบประชัน 9.ลำปาว 10.ป่าสัก

ลำดับของเขื่อนตามปริมาณน้ำใช้การได้

- ภูฝอย 2.ศรีนครินทร์ 3.สิริกิติ์ 4.ราชาลงกรณ 5.รัชชประภา
- ลำปาว 7.ลุมพินี 8.มาบประชัน 9.สิรินธร 10.ป่าสัก