

# รายงานสรุปสภาพน้ำในอ่างเก็บน้ำขนาดใหญ่และขนาดกลาง

รายงานสถานการณ์ ณ วันที่ 25 ตุลาคม 2564

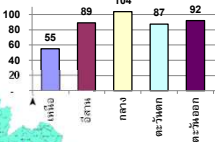
ปริมาณน้ำรวมทั่วประเทศ 70,921 ล้าน ลบ.ม. (100%)



ปริมาณน้ำในอ่างที่ใช้การได้ในสัปดาห์นี้ +มากกว่า / -น้อยกว่า สัปดาห์ก่อน 1,781.01 ล้าน ลบ.ม.

สรุปสถานการณ์ปริมาณน้ำในอ่างเก็บน้ำที่ใช้ในทุกกิจกรรมทั่วประเทศ มากกว่า ปริมาณน้ำที่เก็บเข้าอ่าง เมื่อเทียบกับสัปดาห์ที่ผ่านมา ครบใช้ไม่อย่างระมัดระวัง

% ปริมาณน้ำรวมแต่ละภาคปัจจุบัน



เปรียบเทียบปริมาณน้ำรวมทั่วประเทศ ปัจจุบัน ใน ปี 64 และ ปี 63

วันที่ 25 ตุลาคม 2564 เท่ากับ 53,356 ล้าน ลบ.ม. หรือ เท่ากับ 75%

วันที่ 25 ตุลาคม 2563 เท่ากับ 70,921 ล้าน ลบ.ม. หรือ เท่ากับ 100%

วันที่ 25 ตุลาคม 2563 เท่ากับ 43,607 ล้าน ลบ.ม. หรือ เท่ากับ 61%

ภาค	สถานการณ์ปริมาณน้ำในอ่าง				ปริมาณน้ำเปลี่ยนแปลง (ล้าน ม.³)	สถานะ
	ลดลง (แห่ง)	คงที่ (แห่ง)	เพิ่มขึ้น (แห่ง)	รวม (แห่ง)		
ภาคเหนือ	-	1	7	8	540.00	ปริมาณน้ำในอ่างเก็บน้ำเพิ่มขึ้น
ภาคตะวันออกเฉียงเหนือ	1	-	11	12	535.00	ปริมาณน้ำในอ่างเก็บน้ำเพิ่มขึ้น
ภาคกลาง	2	-	1	3	-4.00	ปริมาณน้ำในอ่างเก็บน้ำลดลง
ภาคตะวันออก	-	-	2	2	516.00	ปริมาณน้ำในอ่างเก็บน้ำเพิ่มขึ้น
ภาคตะวันออกเฉียงเหนือ	2	1	7	10	42.01	ปริมาณน้ำในอ่างเก็บน้ำเพิ่มขึ้น
ภาคใต้	-	-	4	4	152.00	ปริมาณน้ำในอ่างเก็บน้ำเพิ่มขึ้น
<b>รวมทั้งประเทศ</b>	<b>5</b>	<b>2</b>	<b>32</b>	<b>39</b>	<b>1781.01</b>	<b>ปริมาณน้ำในอ่างเก็บน้ำเพิ่มขึ้น</b>



คงที่	2	อ่าง
ลดลง	5	อ่าง
เพิ่มขึ้น	32	อ่าง

ภาค	อ่างเก็บน้ำ	ความจุที่ (ล้าน ม.³)	ปริมาณน้ำที่ใช้งานได้จริง (ล้าน ม.³)	ใช้การได้จริง (ล้าน ม.³)	ปริมาณน้ำรวม วันที่ 25 ตุลาคม 2563		ปัจจุบัน วันที่ 25 ตุลาคม 2564				สัปดาห์ก่อน วันที่ 19 ตุลาคม 2564				ปริมาณน้ำ + เพิ่มขึ้น - ลดลง (ล้าน ม.³)	สถานการณ์ในอ่าง
					ปริมาณน้ำรวม (ล้าน ม.³)	%	ปริมาณน้ำรวม		ปริมาณน้ำใช้การได้จริง		ปริมาณน้ำรวม		ปริมาณน้ำใช้การได้จริง			
							ปริมาณน้ำ (ล้าน ม.³)	%	ปริมาณน้ำ (ล้าน ม.³)	%	ปริมาณน้ำ (ล้าน ม.³)	%	ปริมาณน้ำ (ล้าน ม.³)	%		
<b>ภาคเหนือ (7)</b>																
1	ภูฝอยลม (2) ลาก	13,462	3,800	9,662	5,407	40%	7,740	57%	3,940	41%	7,380	55%	3,580	37%	360.00	เพิ่มขึ้น
2	สิริกิติ์ (2) อุดรศักดิ์	9,510	2,850	6,660	5,819	61%	4,429	47%	1,579	24%	4,389	46%	1,539	23%	40.00	เพิ่มขึ้น
3	แม่จัน เชียงใหม่	265	12	253	141	53%	104	39%	92	36%	102	38%	90	36%	2.00	เพิ่มขึ้น
4	แม่ปาง เชียงใหม่	263	14	249	105	40%	68	26%	54	22%	66	25%	52	21%	2.00	เพิ่มขึ้น
5	กัวลม ลำปาง	106	3	103	48	45%	89	84%	86	83%	85	80%	82	80%	4.00	เพิ่มขึ้น
6	กัวคอง ลำปาง	170	6	164	100	59%	123	72%	117	71%	115	68%	109	66%	8.00	เพิ่มขึ้น
7	แควน้อย พิษณุโลก	939	43	896	461	49%	957	102%	914	102%	932	99%	889	99%	25.00	เพิ่มขึ้น
	แม่เม็ก	110	16	94	42	38%	114	104%	98	104%	114	104%	98	104%	-	คงที่
<b>รวมภาคเหนือ 34.85%</b>																
<b>ภาคตะวันออกเฉียงเหนือ (12)</b>																
8	ห้วยหลวง อุดรธานี	136	7	129	63	46%	83	61%	76	59%	79	58%	72	56%	4.00	เพิ่มขึ้น
9	น้ำอูน สกลนคร	520	45	475	238	46%	343	66%	298	63%	333	64%	288	61%	10.00	เพิ่มขึ้น
10	น้ำพอง (2) สกลนคร	165	8	157	83	50%	93	56%	85	54%	90	55%	82	52%	3.00	เพิ่มขึ้น
11	จุฬารัตน์ (2) ขัยภูมิ	164	37	127	154	94%	167	102%	130	102%	160	98%	123	97%	7.00	เพิ่มขึ้น
12	อุบลรัตน์ (2) ขอนแก่น	2,431	581	1,850	1,280	53%	2,770	114%	2,189	118%	2,411	99%	1,830	99%	359.00	เพิ่มขึ้น
13	ลำปาว กาฬสินธุ์	1,980	100	1,880	935	47%	1,207	61%	1,107	59%	1,146	58%	1,046	56%	61.00	เพิ่มขึ้น
14	ลำตะคอง นครราชสีมา	314	22	292	346	110%	332	106%	310	106%	311	99%	289	99%	21.00	เพิ่มขึ้น
15	ลำพระเพลิง นครราชสีมา	155	1	154	158	102%	155	100%	154	100%	156	101%	155	101%	-1.00	ลดลง
16	มูลนง นครราชสีมา	141	7	134	129	91%	146	104%	139	104%	143	101%	136	101%	3.00	เพิ่มขึ้น
17	ลำพระนครราชสีมา	275	7	268	191	69%	272	99%	265	99%	267	97%	260	97%	5.00	เพิ่มขึ้น
18	ลำางรองบุรีรัมย์	121	3	118	92	76%	114	94%	111	94%	110	91%	107	91%	4.00	เพิ่มขึ้น
19	สิรินธร (2) อุบลราชธานี	1,966	831	1,135	1,691	86%	1,777	90%	946	83%	1,718	87%	887	78%	59.00	เพิ่มขึ้น
<b>รวมภาคตะวันออกเฉียงเหนือ 11.80%</b>																
<b>ภาคกลาง (3)</b>																
20	ป่าสักชลสิทธิ์ ลพบุรี	960	3	957	661	69%	1,008	105%	1,005	105%	996	104%	993	104%	12.00	เพิ่มขึ้น
21	ห้วยเสลา อุทัยธานี	160	17	143	120	75%	163	102%	146	102%	167	104%	150	105%	-4.00	ลดลง
22	กระเสียว สุพรรณบุรี	299	99	200	189	63%	299	100%	200	100%	311	104%	212	106%	-12.00	ลดลง
<b>รวมภาคกลาง 1.92%</b>																
<b>ภาคตะวันออก (2)</b>																
23	ศรีนครินทร์ (2) กาญจนบุรี	17,745	10,265	7,480	13,078	74%	15,662	88%	5,397	72%	15,285	86%	5,020	67%	377.00	เพิ่มขึ้น
24	วชิราลงกรณ (2) กาญจนบุรี	8,860	3,012	5,848	4,760	54%	7,605	86%	4,593	79%	7,466	84%	4,454	76%	139.00	เพิ่มขึ้น
<b>รวมภาคตะวันออก 37.51%</b>																
<b>ภาคตะวันตก (6+4)</b>																
25	ขุนด่าน นครนายก	224	5.00	219	224	100%	224	100%	219	100%	224	100%	219	100%	-	คงที่
26	คลองลัด ฉะเชิงเทรา	420	30.00	390	201	48%	251	60%	221	57%	242	58%	212	54%	9.00	เพิ่มขึ้น
27	บางพระ (3) ชลบุรี	117	12.00	105	63	54%	101	86%	89	85%	96	82%	84	80%	5.00	เพิ่มขึ้น
28	หนองปลาไหล (3) ระยอง	164	13.75	150	176	107%	193	118%	179	120%	178	109%	164	110%	15.00	เพิ่มขึ้น
29	ประแสร์ (3) ระยอง	295	20.00	275	231	78%	292	99%	272	99%	284	96%	264	96%	8.00	เพิ่มขึ้น
30	มาบประชัน (3) ระยอง	17	0.72	16	6	35%	17	103%	16	103%	16	98%	15.59	98%	0.83	เพิ่มขึ้น
31	หนองฉาง (3) ระยอง	21	1.00	20	18	83%	22	100%	21	100%	20	93%	18.91	93%	1.59	เพิ่มขึ้น
32	คลองกรัง (3) ระยอง	79	3.00	76	70	88%	77	97%	74	97%	77	97%	74.18	97%	-0.35	ลดลง
33	คลองใหญ่ (3) ระยอง	45	3.00	42	45	100%	52	114%	49	115%	46	100%	42.68	101%	5.94	เพิ่มขึ้น
34	นฤมิตรพัฒนา ปราจีนบุรี	295	19.00	276	1,127	382%	313	106%	294	107%	316	107%	297.00	108%	-3.00	ลดลง
<b>รวมภาคตะวันตก 2.37%</b>																
<b>ภาคใต้ (4)</b>																
35	แก่งกระจาน เพชรบุรี	710	65	645	477	67%	649	91%	584	91%	588	83%	523	81%	61.00	เพิ่มขึ้น
36	ปราจีนบุรี ประจวบคีรีขันธ์	391	18	373	300	77%	341	87%	323	87%	319	82%	301	81%	22.00	เพิ่มขึ้น
37	รัชชประภา (2) สุราษฎร์ธานี	5,639	1,352	4,287	3,537	63%	4,291	76%	2,939	69%	4,223	75%	2,871	67%	68.00	เพิ่มขึ้น
38	บางลาง (2) ยะลา	1,454	276	1,178	842	58%	715	49%	439	37%	714	49%	438	37%	1.00	เพิ่มขึ้น
<b>รวมภาคใต้ 11.55%</b>																
<b>รวมทั้งประเทศ 100%(38)</b>																
		<b>71,090</b>	<b>23,607</b>	<b>47,482</b>	<b>43,607</b>	<b>61%</b>	<b>53,356</b>	<b>75%</b>	<b>29,751</b>	<b>63%</b>	<b>30,132</b>	<b>42%</b>	<b>27,970</b>	<b>59%</b>	<b>1,781.01</b>	<b>เพิ่มขึ้น</b>

ที่มาข้อมูล : ตารางสรุปสภาพน้ำในอ่างเก็บน้ำขนาดใหญ่ทั่วประเทศ และตารางสรุปสภาพน้ำในอ่างเก็บน้ำภาคตะวันออกเฉียงเหนือ กรมชลประทาน

หมายเหตุ :

- อ่างเก็บน้ำขนาดใหญ่ หมายถึง อ่างเก็บน้ำที่มีความจุตั้งแต่ 100 ล้าน ลบ.ม. ขึ้นไป
- เป็นอ่างเก็บน้ำอยู่ใต้วงล้อมรอบของการไฟฟ้าฝ่ายผลิตแห่งประเทศไทย(10) นอกนั้นอยู่ในความรับผิดชอบของกรมชลประทาน(28)
- เป็นอ่างเก็บน้ำขนาดกลางที่มีความสำคัญต่อการอุตสาหกรรมและการประปาของลุ่มน้ำชายฝั่งทะเลตะวันออก
- ที่มา : กรมชลประทาน และการไฟฟ้าฝ่ายผลิตแห่งประเทศไทย
- จังหวัดที่มีอ่างเก็บน้ำขนาดใหญ่มีจำนวน 26 จังหวัด ไม่มี 50 จังหวัด

รท. หมายถึง ระดับเก็บกักน้ำของอ่าง



ศูนย์เฝ้าระวัง ศูนย์ป้องกันวิกฤตน้ำ กรมทรัพยากรน้ำ

ลำดับของเขื่อนตามความจุ

- ศรีนครินทร์ 2.ภูฝอยลม 3.สิริกิติ์ 4.วชิราลงกรณ 5.รัชชประภา
- อุบลรัตน์ 7.สิรินธร 8.มาบประชัน 9.ลำปาว 10.ป่าสัก

ลำดับของเขื่อนตามปริมาณน้ำใช้การได้

- ภูฝอยลม 2.ศรีนครินทร์ 3.สิริกิติ์ 4.มาบประชัน 5.รัชชประภา
- ลำปาว 7.อุบลรัตน์ 8.มาบประชัน 9.สิรินธร 10.ป่าสัก