

# รายงานสรุปสภาพน้ำในอ่างเก็บน้ำขนาดใหญ่และขนาดกลาง

รายงานสถานการณ์ ณ วันที่ 16 กันยายน 2564

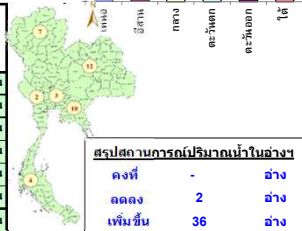
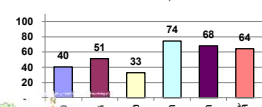
ปริมาณน้ำรวมทั่วประเทศ 70,921 ล้าน ลบ.ม. (100%)



ปริมาณน้ำในอ่างที่ใช้การได้ในสัปดาห์นี้ +มากกว่า / -น้อยกว่า สัปดาห์ก่อน 1,945.93 ล้าน ลบ.ม.

สรุปสถานการณ์ปริมาณน้ำในอ่างเก็บน้ำที่ใช้ในทุกกิจกรรมทั่วประเทศ มากกว่า ปริมาณน้ำที่เก็บเข้าอ่าง เมื่อเทียบกับสัปดาห์ที่ผ่านมา ครบใช้ไม่อย่างระมัดระวัง

% ปริมาณน้ำรวมแต่ละภาคจุดขึ้น



ภาค	สถานการณ์ปริมาณน้ำในอ่าง				ปริมาณน้ำเปลี่ยนแปลง (ล้าน ม.³)	สถานะ
	ลดลง (แห่ง)	คงที่ (แห่ง)	เพิ่มขึ้น (แห่ง)	รวม (แห่ง)		
ภาคเหนือ	-	-	7	7	833.00	ปริมาณน้ำในอ่างเก็บน้ำเพิ่มขึ้น
ภาคตะวันออกเฉียงเหนือ	-	10	12	12	410.00	ปริมาณน้ำในอ่างเก็บน้ำเพิ่มขึ้น
ภาคกลาง	-	-	3	3	124.00	ปริมาณน้ำในอ่างเก็บน้ำเพิ่มขึ้น
ภาคตะวันออก	-	-	2	2	419.00	ปริมาณน้ำในอ่างเก็บน้ำเพิ่มขึ้น
ภาคตะวันออกเฉียงเหนือ	1	-	9	10	50.93	ปริมาณน้ำในอ่างเก็บน้ำเพิ่มขึ้น
ภาคใต้	1	-	3	4	109.00	ปริมาณน้ำในอ่างเก็บน้ำเพิ่มขึ้น
<b>รวมทั้งประเทศ</b>	<b>2</b>	<b>-</b>	<b>36</b>	<b>38</b>	<b>1945.93</b>	<b>ปริมาณน้ำในอ่างเก็บน้ำเพิ่มขึ้น</b>

เปรียบเทียบปริมาณน้ำรวมทั่วประเทศ ปัจจุบัน ใน ปี 64 และ ปี 63

วันที่ 16 กันยายน 2564 เกือบ 40,936 ล้าน ลบ.ม. หรือ เกือบ 60%

วันที่ 16 กันยายน 2563 เกือบ 58%

35,127 ล้าน ลบ.ม. หรือ เกือบ 50%

ภาค	อ่างเก็บน้ำ	ความจุที่ (ล้าน ม.³)	ปริมาณน้ำที่ใช้งาน (ล้าน ม.³)	ใช้การได้จริง (ล้าน ม.³)	ปริมาณน้ำรวม วันที่ 16 กันยายน 2563		ปัจจุบัน วันที่ 16 กันยายน 2564				สัปดาห์ก่อน วันที่ 10 กันยายน 2564				ปริมาณน้ำ + เพิ่มขึ้น - ลดลง (ล้าน ม.³)	สถานการณ์ในอ่าง
					ปริมาณน้ำรวม	%	ปริมาณน้ำรวม		ปริมาณน้ำใช้การได้จริง		ปริมาณน้ำรวม		ปริมาณน้ำใช้การได้จริง			
							ปริมาณน้ำรวม	%	ปริมาณน้ำ	%	ปริมาณน้ำ	%	ปริมาณน้ำ	%		
<b>ภาคเหนือ (7)</b>																
1	ภูฝาง (2)	13,462	3,800	9,662	4,580	34%	5,227	39%	1,427	15%	4,814	36%	1,014	10%	413.00	เพิ่มขึ้น
2	สิริกิติ์ (2)	9,510	2,850	6,660	5,213	55%	3,851	40%	1,001	15%	3,718	39%	868	13%	133.00	เพิ่มขึ้น
3	แม่จัน	265	12	253	123	46%	93	35%	82	32%	93	35%	81	32%	1.00	เพิ่มขึ้น
4	แม่เปิน	263	14	249	102	39%	52	20%	38	15%	48	18%	34	14%	4.00	เพิ่มขึ้น
5	กิ่วลม	106	3	103	58	55%	62	58%	59	57%	51	48%	48	47%	11.00	เพิ่มขึ้น
6	กิ่วตอง	170	6	164	98	58%	68	40%	62	38%	57	34%	51	31%	11.00	เพิ่มขึ้น
7	แควน้อย	939	43	896	291	31%	563	60%	520	58%	406	43%	363	41%	157.00	เพิ่มขึ้น
	<b>แม่สลอง</b>	110	16	94	25	23%	118	107%	102	109%	89	81%	73	78%	29.00	เพิ่มขึ้น
	<b>รวมภาคเหนือ</b>	<b>34,85%</b>	<b>24,825</b>	<b>6,744</b>	<b>18,081</b>	<b>42%</b>	<b>10,036</b>	<b>40%</b>	<b>3,292</b>	<b>18%</b>	<b>9,274</b>	<b>37%</b>	<b>2,459</b>	<b>14%</b>	<b>833.00</b>	<b>เพิ่มขึ้น</b>
<b>ภาคตะวันออกเฉียงเหนือ (12)</b>																
8	ห้วยหลวง	136	7	129	44	32%	52	38%	45	35%	49	36%	42	33%	3.00	เพิ่มขึ้น
9	น้ำอูน	520	45	475	228	44%	246	47%	201	42%	226	43%	181	38%	20.00	เพิ่มขึ้น
10	น้ำพอง (2)	165	8	157	61	37%	68	41%	60	38%	61	37%	53	34%	7.00	เพิ่มขึ้น
11	จุฬารัตน์ (2)	164	37	127	62	38%	104	63%	67	53%	100	61%	63	50%	4.00	เพิ่มขึ้น
12	อุบลรัตน์ (2)	2,431	581	1,850	473	19%	935	38%	354	19%	757	31%	176	10%	178.00	เพิ่มขึ้น
13	ลำปาว	1,980	100	1,880	768	39%	724	37%	624	33%	649	33%	549	29%	75.00	เพิ่มขึ้น
14	ลำตะคอง	314	22	292	103	33%	227	72%	205	70%	221	70%	199	68%	6.00	เพิ่มขึ้น
15	ลำพระเพลิง	155	1	154	43	28%	129	83%	128	83%	123	79%	122	79%	6.00	เพิ่มขึ้น
16	มูลนง	141	7	134	28	20%	114	81%	107	80%	109	77%	102	76%	5.00	เพิ่มขึ้น
17	ลำตะของ	275	7	268	42	15%	196	71%	189	71%	178	65%	171	64%	18.00	เพิ่มขึ้น
18	ลำน้ำพอง	121	3	118	20	17%	76	63%	73	62%	66	55%	63	53%	10.00	เพิ่มขึ้น
19	สิรินธร (2)	1,966	831	1,135	1,263	64%	1,411	72%	580	51%	1,333	68%	502	44%	78.00	เพิ่มขึ้น
	<b>รวมภาคตะวันออกเฉียงเหนือ</b>	<b>11.80%</b>	<b>8,369</b>	<b>1,649</b>	<b>6,720</b>	<b>37%</b>	<b>4,284</b>	<b>51%</b>	<b>2,633</b>	<b>39%</b>	<b>3,873</b>	<b>46%</b>	<b>2,223</b>	<b>33%</b>	<b>410.00</b>	<b>เพิ่มขึ้น</b>
<b>ภาคกลาง (3)</b>																
20	ป่าสักชลสิทธิ์	960	3	957	67	7%	275	29%	272	28%	175	18%	172	18%	100.00	เพิ่มขึ้น
21	ทับเสลา	160	17	143	35	22%	56	35%	39	27%	47	29%	30	21%	9.00	เพิ่มขึ้น
22	กระเสียว	299	99	200	65	22%	135	45%	36	18%	119	40%	20	10%	16.00	เพิ่มขึ้น
	<b>รวมภาคกลาง</b>	<b>1.92%</b>	<b>1,419</b>	<b>119</b>	<b>1,300</b>	<b>12%</b>	<b>466</b>	<b>33%</b>	<b>347</b>	<b>24%</b>	<b>342</b>	<b>24%</b>	<b>223</b>	<b>17%</b>	<b>124.00</b>	<b>เพิ่มขึ้น</b>
<b>ภาคตะวันออก (2)</b>																
23	ศรีนครินทร์ (2)	17,745	10,265	7,480	11,904	67%	13,136	74%	2,871	38%	12,899	73%	2,634	35%	237.00	เพิ่มขึ้น
24	วชิราลงกรณ (2)	8,860	3,012	5,848	3,975	45%	6,599	74%	3,587	61%	6,417	72%	3,405	58%	182.00	เพิ่มขึ้น
	<b>รวมภาคตะวันออก</b>	<b>37.51%</b>	<b>26,605</b>	<b>13,277</b>	<b>15,879</b>	<b>60%</b>	<b>19,736</b>	<b>74%</b>	<b>6,458</b>	<b>48%</b>	<b>19,316</b>	<b>73%</b>	<b>6,039</b>	<b>45%</b>	<b>419.00</b>	<b>เพิ่มขึ้น</b>
<b>ภาคตะวันตก (6+4)</b>																
25	ขุนด่าน	224	5.00	219	133	59%	183	82%	178	81%	177	79%	172	79%	6.00	เพิ่มขึ้น
26	คลองลี้	420	30.00	390	74	18%	138	33%	108	28%	123	29%	93	24%	15.00	เพิ่มขึ้น
27	บางพระ (3)	117	12.00	105	31	26%	53	45%	41	39%	47	40%	35	33%	6.00	เพิ่มขึ้น
28	หนองปลาไหล (3)	164	13.75	150	142	87%	146	89%	132	88%	136	83%	122	82%	10.00	เพิ่มขึ้น
29	ประแสร์ (3)	295	20.00	275	131	44%	255	86%	235	85%	246	83%	226	82%	9.00	เพิ่มขึ้น
30	แม่ประชัน (3)	17	0.72	16	5	30%	12	73%	11	72%	11	65%	10.10	64%	1.34	เพิ่มขึ้น
31	พองค้อ (3)	21	1.00	20	13	60%	14	66%	13	65%	13	59%	11.61	57%	1.57	เพิ่มขึ้น
32	คลองทราย (3)	79	3.00	76	57	72%	59	74%	56	73%	53	66%	49.64	65%	6.50	เพิ่มขึ้น
33	คลองใหญ่ (3)	45	3.00	42	41	91%	40	87%	37	86%	39	86%	36.06	85%	0.52	เพิ่มขึ้น
34	นฤมิตร (3)	295	19.00	276	631	214%	243	82%	224	81%	248	84%	229.00	83%	-5.00	ลดลง
	<b>รวมภาคตะวันตก</b>	<b>2.37%</b>	<b>1,678</b>	<b>107</b>	<b>1,570</b>	<b>75%</b>	<b>1,143</b>	<b>68%</b>	<b>1,036</b>	<b>66%</b>	<b>1,092</b>	<b>65%</b>	<b>985</b>	<b>63%</b>	<b>50.93</b>	<b>เพิ่มขึ้น</b>
<b>ภาคใต้ (4)</b>																
35	แก่งกระจาน	710	65	645	225	32%	507	71%	442	69%	473	67%	408	63%	34.00	เพิ่มขึ้น
36	ปราณบุรี	391	18	373	124	32%	247	63%	229	61%	239	61%	221	59%	8.00	เพิ่มขึ้น
37	รัชชประภา (2)	5,639	1,352	4,287	2,842	50%	3,818	68%	2,466	58%	3,747	66%	2,395	56%	71.00	เพิ่มขึ้น
38	บางลา (2)	1,454	276	1,178	1,006	69%	697	48%	421	36%	701	48%	425	36%	-4.00	ลดลง
	<b>รวมภาคใต้</b>	<b>11.55%</b>	<b>8,194</b>	<b>1,711</b>	<b>6,483</b>	<b>51%</b>	<b>5,270</b>	<b>64%</b>	<b>3,558</b>	<b>55%</b>	<b>5,160</b>	<b>63%</b>	<b>3,449</b>	<b>53%</b>	<b>109.00</b>	<b>เพิ่มขึ้น</b>
	<b>รวมทั้งประเทศ</b>	<b>100%(38)</b>	<b>71,090</b>	<b>23,607</b>	<b>47,482</b>	<b>49%</b>	<b>40,936</b>	<b>58%</b>	<b>17,324</b>	<b>36%</b>	<b>30,132</b>	<b>42%</b>	<b>15,378</b>	<b>32%</b>	<b>1,945.93</b>	<b>เพิ่มขึ้น</b>

ที่มาข้อมูล : ตารางสรุปสภาพน้ำในอ่างเก็บน้ำขนาดใหญ่ทั่วประเทศ และตารางสรุปสภาพน้ำในอ่างเก็บน้ำภาคตะวันออกเฉียงเหนือ กรมชลประทาน

หมายเหตุ :

- อ่างเก็บน้ำขนาดใหญ่ หมายถึง อ่างเก็บน้ำที่มีความจุตั้งแต่ 100 ล้าน ลบ.ม. ขึ้นไป
- เป็นอ่างเก็บน้ำอยู่ใต้อำนาจรับผิดชอบของการไฟฟ้าฝ่ายผลิตแห่งประเทศไทย (10) นอกนั้นอยู่ในความรับผิดชอบของกรมชลประทาน (28)
- เป็นอ่างเก็บน้ำขนาดกลางที่มีความสำคัญต่อการอุตสาหกรรมและการประปา ของลุ่มน้ำชายฝั่งทะเลตะวันออก
- ทั้งนี้ : กรมชลประทาน และการไฟฟ้าฝ่ายผลิตแห่งประเทศไทย
- จังหวัดที่มีอ่างเก็บน้ำขนาดใหญ่มีจำนวน 26 จังหวัด ไม่มี 50 จังหวัด

รท. หมายถึง ระดับเก็บกักน้ำของอ่าง



ลำดับของเขื่อนตามความจุ

- ศรีนครินทร์ 2.ภูผิล 3.สิริกิติ์ 4.วชิราลงกรณ 5.รัชชประภา
- อุบลรัตน์ 7.สิรินธร 8.บางลา 9.ลำปาว 10.ป่าสัก

ลำดับของเขื่อนตามปริมาณน้ำใช้การได้

- ภูผิล 2.ศรีนครินทร์ 3.สิริกิติ์ 4.วชิราลงกรณ 5.รัชชประภา
- ลำปาว 7.อุบลรัตน์ 8.บางลา 9.สิรินธร 10.ป่าสัก