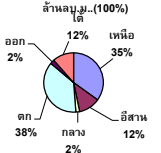


รายงานสรุปสภาพน้ำในอ่างเก็บน้ำขนาดใหญ่และขนาดกลาง

ปริมาณน้ำรวมทั้งประเทศ 70,921 ล้าน ลบ.ม. (100%)



เปรียบเทียบปริมาณน้ำรวม ทั้งประเทศ ปัจจุบัน ปี 64 และ ปี 63

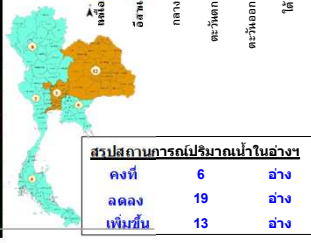
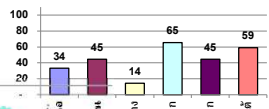
- วันที่ 5 สิงหาคม 2564 เท่ากับ 35,280 ล้าน ลบ.ม. หรือ เท่ากับ 50%
- วันที่ 5 สิงหาคม 2563 เท่ากับ 31,094 ล้าน ลบ.ม. หรือ เท่ากับ 44%

รายงานสถานการณ์ ณ. วันที่ 5 สิงหาคม 2564

ปริมาณน้ำในอ่างที่ใช้การได้ในสัปดาห์นี้ **+มากกว่า / -น้อยกว่า** สัปดาห์ก่อน **1,283.02** ล้าน ลบ.ม.

สรุปสถานการณ์ปริมาณน้ำในอ่างเก็บน้ำที่ใช้ในทุกกิจกรรมทั่วประเทศ **มากกว่า** ปริมาณน้ำในอ่างข้างนอก เพื่อให้เพิ่มเก็บกักน้ำไว้ผ่านน้ำ การใช้น้ำอย่างมีประสิทธิภาพ

% ปริมาณน้ำรวมและสภาพปัจจุบัน



ภาค	สถานการณ์ปริมาณน้ำในอ่าง				ปริมาณน้ำเปลี่ยนแปลง (ล้าน ม.๓)	สถานะ
	ลดลง (แห่ง)	คงที่ (แห่ง)	เพิ่มขึ้น (แห่ง)	รวม (แห่ง)		
ภาคเหนือ	4	-	3	7	224.00	ปริมาณน้ำในอ่างเก็บน้ำเพิ่มขึ้น
ภาคตะวันออกเฉียงเหนือ	8	3	1	12	-58.00	ปริมาณน้ำในอ่างเก็บน้ำลดลง
ภาคกลาง	1	1	1	3	-4.00	ปริมาณน้ำในอ่างเก็บน้ำลดลง
ภาคตะวันออก	-	-	2	2	860.00	ปริมาณน้ำในอ่างเก็บน้ำเพิ่มขึ้น
ภาคใต้	5	2	3	10	19.02	ปริมาณน้ำในอ่างเก็บน้ำเพิ่มขึ้น
รวมทั้งประเทศ	19	6	13	38	1283.02	ปริมาณน้ำในอ่างเก็บน้ำเพิ่มขึ้น

สรุปสถานการณ์ปริมาณน้ำในอ่าง
คงที่ 6 อ่าง
ลดลง 19 อ่าง
เพิ่มขึ้น 13 อ่าง

ภาค	อ่างเก็บน้ำ	ความจุกักเก็บ (ล้าน ม.๓)	ปริมาณน้ำที่ใช้งานได้ (ล้าน ม.๓)	ใช้การได้จริง (ล้าน ม.๓)	ปริมาณน้ำรวม วันที่ 5 สิงหาคม 2563		ปัจจุบัน วันที่ 5 สิงหาคม 2564				สัปดาห์ก่อน วันที่ 30 กรกฎาคม 2564				ปริมาณน้ำ + ลดลง (ล้าน ม.๓)	สถานการณ์ในอ่าง
					%	%	%	%	%	%	%	%				
													ปริมาณน้ำรวม (ล้าน ม.๓)	ปริมาณน้ำใช้การได้จริง (ล้าน ม.๓)		
ภาคเหนือ (7)	ภูพิศ (2) ดาก	13,462	3,800	9,662	3,951	29%	4,405	33%	605	6%	4,345	32%	545	6%	60.00	เพิ่มขึ้น
	สิริห์ (2) อุดรศักดิ์	9,510	2,850	6,660	3,493	37%	3,400	36%	550	8%	3,275	34%	425	6%	125.00	เพิ่มขึ้น
	แม่จืด เชียงใหม่	265	12	253	81	31%	92	35%	80	32%	93	35%	81	32%	-1.00	ลดลง
	แม่จาง เชียงใหม่	263	14	249	90	34%	40	15%	26	10%	43	16%	29	12%	-3.00	ลดลง
	กสิกรรม ลำปาง	106	3	103	41	39%	38	36%	35	34%	46	43%	43	42%	-8.00	ลดลง
	แก้วคอกนา ลำปาง	170	6	164	63	37%	52	31%	46	28%	53	31%	47	29%	-1.00	ลดลง
	แกว่น้อย พังงา	939	43	896	136	14%	267	28%	224	25%	245	26%	202	23%	22.00	เพิ่มขึ้น
แม่มอก	110	16	94	24	22%	45	41%	29	31%	46	42%	30	32%	-1.00	ลดลง	
รวมภาคเหนือ 34.85%	24,825	6,744	18,081	7,879	32%	8,340	34%	1,596	9%	8,146	33%	1,372	8%	224.00	เพิ่มขึ้น	
ภาคตะวันออกเฉียงเหนือ (12)	ห้วยหลวง อุดรธานี	136	7	129	28	21%	48	35%	41	32%	48	35%	41	32%	-	คงที่
	น้ำจืด สกลนคร	520	45	475	199	38%	229	44%	184	39%	231	44%	186	39%	-2.00	ลดลง
	น้ำจืด (2) สกลนคร	165	8	157	32	19%	54	33%	46	29%	57	35%	49	31%	-3.00	ลดลง
	จุฬารัตน์ (2) ชัยภูมิ	164	37	127	56	34%	103	63%	66	52%	112	68%	75	59%	-9.00	ลดลง
	อุบลรัตน์ (2) ขอนแก่น	2,431	581	1,850	338	14%	789	32%	208	11%	818	34%	237	13%	-29.00	ลดลง
	ลำปาว กาฬสินธุ์	1,980	100	1,880	568	29%	731	37%	631	34%	743	38%	643	34%	-12.00	ลดลง
	ลำน้ำคอง นครราชสีมา	314	22	292	96	31%	200	64%	178	61%	203	65%	181	62%	-3.00	ลดลง
	ลำพระเพลิง นครราชสีมา	155	1	154	42	27%	83	54%	82	53%	87	56%	86	56%	-4.00	ลดลง
	มูลนง นครราชสีมา	141	7	134	24	17%	94	67%	87	65%	95	67%	88	66%	-1.00	ลดลง
	ลำพระยาศรีนครราชสีมา	275	7	268	39	14%	155	56%	148	55%	150	55%	143	53%	5.00	เพิ่มขึ้น
ลำน้ำทรงทองบุรีรัมย์	121	3	118	19	16%	73	60%	70	59%	73	60%	70	59%	-	คงที่	
สิรินธร (2) อุบลราชธานี	1,966	831	1,135	1,104	56%	1,168	59%	337	30%	1,168	59%	337	30%	-	คงที่	
รวมภาคตะวันออกเฉียงเหนือ 11.80%	8,369	1,649	6,720	2,546	30%	3,727	45%	2,078	31%	3,787	45%	2,136	32%	-58.00	ลดลง	
ภาคกลาง (3)	ป่าสักชลสิทธิ์ ลพบุรี	960	3	957	87	9%	69	7%	66	7%	69	7%	66	7%	-	คงที่
	หันเสลา อุทัยธานี	160	17	143	31	19%	31	19%	14	10%	30	19%	13	9%	1.00	เพิ่มขึ้น
	กระเสียว สุพรรณบุรี	299	99	200	57	19%	104	35%	5	3%	110	37%	11	6%	-6.00	ลดลง
	รวมภาคกลาง 1.92%	1,419	119	1,300	175	12%	204	14%	85	6%	208	15%	89	7%	-4.00	ลดลง
	ภาคตะวันออก (2)															
ศรีนครินทร์ (2) กาญจนบุรี	17,745	10,265	7,480	11,843	67%	11,859	67%	1,594	21%	11,589	65%	1,324	18%	270.00	เพิ่มขึ้น	
วชิราลงกรณ (2) กาญจนบุรี	8,860	3,012	5,848	3,672	41%	5,556	63%	2,544	44%	4,966	56%	1,954	33%	590.00	เพิ่มขึ้น	
รวมภาคตะวันออก 37.51%	26,605	13,277	13,328	15,515	58%	17,415	65%	4,138	31%	16,555	62%	3,278	25%	860.00	เพิ่มขึ้น	
ภาคใต้ (6+4)	ขุนด่าน นครนายก	224	5.00	219	55	25%	91	41%	86	39%	77	34%	72	33%	14.00	เพิ่มขึ้น
	คลองสี่มีด ฉะเชิงเทรา	420	30.00	390	49	12%	61	15%	31	8%	60	14%	30	8%	1.00	เพิ่มขึ้น
	บางพระ (3) ชลบุรี	117	12.00	105	18	15%	40	34%	28	27%	40	34%	28	27%	-	คงที่
	หนองปลาไหล (3) ระยอง	164	13.75	150	116	71%	118	72%	104	70%	121	74%	107	72%	-3.00	ลดลง
	ประแสร์ (3) ระยอง	295	20.00	275	60	20%	198	67%	178	65%	198	67%	178	65%	-	คงที่
	มาบประชัน (3) ระยอง	17	0.72	16	4	26%	10	58%	9	56%	10	58%	8.94	56%	-0.08	ลดลง
	หนองคด (3) ระยอง	21	1.00	20	11	51%	12	55%	11	52%	12	55%	10.73	53%	-0.03	ลดลง
	ดอกทราย (3) ระยอง	79	3.00	76	42	53%	43	54%	40	52%	44	55%	40.85	53%	-0.80	ลดลง
	คลองใหญ่ (3) ระยอง	45	3.00	42	33	73%	27	60%	24	57%	28	63%	25.47	60%	-1.07	ลดลง
	แก่งหินหงษ์ ปราจีนบุรี	295	19.00	276	383	130%	148	50%	129	47%	139	47%	120.00	43%	9.00	เพิ่มขึ้น
	รวมภาคใต้ 11.55%	8,194	1,711	6,483	4,207	51%	4,845	59%	3,133	48%	4,602	56%	2,891	45%	242.00	เพิ่มขึ้น
	รวมทั้งประเทศ 100% (38)	71,090	23,607	47,482	31,094	44%	35,280	50%	11,670	25%	30,132	42%	10,387	22%	1,283.02	เพิ่มขึ้น

- หมายเหตุ :
- อ่างเก็บน้ำขนาดใหญ่ หมายถึง อ่างเก็บน้ำที่มีความจุตั้งแต่ 100 ล้าน ลบ.ม. ขึ้นไป
 - เป็นอ่างเก็บน้ำอยู่ในความรับผิดชอบของการไฟฟ้าฝ่ายผลิตแห่งประเทศไทย (10) นอกนั้นอยู่ในความรับผิดชอบของกรมชลประทาน (28)
 - เป็นอ่างเก็บน้ำขนาดกลางที่มีความสำคัญต่อการอุตสาหกรรมและการประปาของลุ่มน้ำชายฝั่งทะเลตะวันออก
 - ที่มา : กรมชลประทาน และการไฟฟ้าฝ่ายผลิตแห่งประเทศไทย
 - จังหวัดที่มีอ่างเก็บน้ำขนาดใหญ่มีจำนวน 26 จังหวัด ไม่มี 50 จังหวัด
- รบก. หมายถึง ระดับเก็บกักของอ่าง

ที่มาข้อมูล : ตารางสรุปสภาพน้ำในอ่างเก็บน้ำขนาดใหญ่ทั่วประเทศ และตารางสรุปสภาพน้ำในอ่างเก็บน้ำภาคตะวันออก กรมชลประทาน



- ลำดับของเขื่อนตามความจุ**
- 1.ศรีนครินทร์ 2.ภูพิศ 3.สิริกิติ์ 4.วชิราลงกรณ 5.รัชชประภา 6.อุบลรัตน์ 7.สิรินธร 8.บางลาง 9.ลำปาว 10.ป่าสัก
- ลำดับของเขื่อนตามปริมาณน้ำใช้การได้**
- 1.ภูพิศ 2.ศรีนครินทร์ 3.สิริกิติ์ 4.วชิราลงกรณ 5.รัชชประภา 6.ลำปาว 7.อุบลรัตน์ 8.บางลาง 9.สิรินธร 10.ป่าสัก